

АНТИЧНАЯ БЫТОВАЯ КЕРАМИКА НИЗМЕННОГО ГАРАБАХА

В результате масштабных археологических раскопок античных городищ, поселений и могильников, проводимых последние 25 лет, в зоне Низменного Гарабаха в несколько раз увеличилось количество керамических находок. Керамический материал памятников античного периода разнообразен и разделяется на несколько групп. Каждая группа в свою очередь делится на типы и подтипы. В основу типологических схем для керамического материала обычно берутся различные классификационные признаки: форма, назначение, орнаментация и т.д. Обнаруженные в результате археологических раскопок керамические изделия классифицированы в работах многих археологов и этнографов [Агамалиева, Бадалов, Халилов, Нуриев]. Обобщение всей литературы показывает, что наиболее приемлемой является классификация на основе функционального назначения. Основываясь на данном разделении можно выделить хозяйственную, художественно-оформленную, строительную и бытовую керамику.

Бытовая кухонная керамика Низменного Гарабаха в основном представлена следующими типами: горшки, кружки, миски, чаши. Наиболее распространённым типом бытовой керамики являются **горшки**. Начиная с железного века, форма и способ изготовления горшков являются неизменными. Горшки античного периода характеризуются широким венчиком с отогнутым краем, низким горлышком, округлым туловом и плоским доньшком. Встречаются горшки с лощёной, иногда ангобированной, а также расписной поверхностью.

На территории Низменного Гарабаха чаще всего встречаются горшки без ручек. Среди выявленных артефактов присутствуют горшки с орнаментом из врезных линий, насечек, каннелюр, а иногда из лепных несложных фигурок на плечиках, горловине и ручках горшков [13; с.112]. Крупные горшки использовались в качестве котлов. Так же, как и кувшины, горшки были обнаружены во всех поселениях. Они находились в культурных слоях поселений и в инвентаре погребений. То, что в погребениях горшки были заполнены костями животных, свидетельствует о приготовлении в этих горшках мясной пищи (Галатепе, Гаракобар). Горшки, выявленные из Шортепе, имеют округлый корпус с низкой горловиной, увенчанной утончённым или утолщённым к краю венчиком. Узкая горловина раструбообразно расширяется кверху. Некоторые горшки светлого обжига. Эти горшки были изготовлены из хорошо отмученной глины с примесью мелкозернистого песка и материала, который при обжиге давал черный цвет [Османов, 2006, с.88].

Особое внимание привлекает горшочек из кувшинного погребения №10 некрополя Галатепе (Рис. 1). Его высота 14,5 см, диаметр венчика 11 см, диаметр основания 10 см. Поверхность горшка орнаментирована красной краской. Вокруг тулова проведены две параллельные полосы. Над верхней полоской нарисованы вертикальные волнообразные линии, а под нижней полоской имеются 12 изображений, напоминающих солнце с разным количеством лучей (8, 9, 10, 12). На основании горшка нарисованы арки [3]. Сосуды с такой

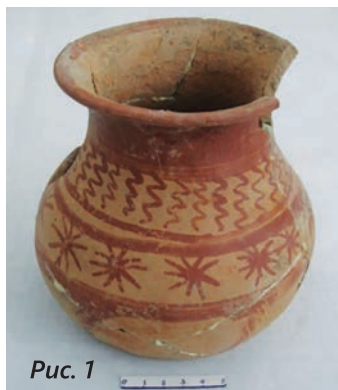


Рис. 1

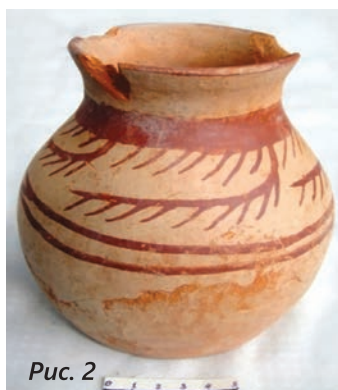


Рис. 2

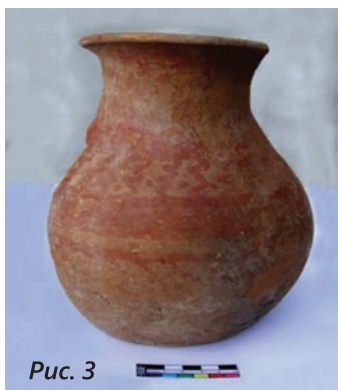


Рис. 3

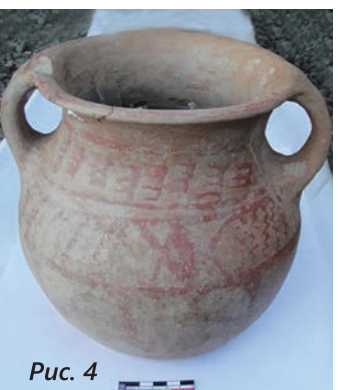


Рис. 4

орнаментацией часто встречаются и на других античных поселениях Мильской степи.

Обнаруженный у горловины кувшинного погребения №11 некрополя Галатепе горшочек вызывает большой интерес. Он розового цвета и очень изящно изготовлен из чистой без примеси глины. Высота горшка составляет 14 см, диаметр венчика 9 см, диаметр основания 9,5 см. По всей окружности горловины проведена широкая красная линия, а на широкой части тулова нарисованы две параллельные линии. От основания идут вертикальные линии, напоминающие бахромы. Через каждые семь линий нарисована «многоножка» (Рис. 2). Этот орнамент является специфической для керамики Низменного Гарабаха.

Из кувшинного погребения №13 того же некрополя был выявлен ассиметричный, очень красивый горшочек. Высота горшка 16,5 см, диаметр основания 9 см, диаметр венчика 9,5 см (Рис. 3). Его поверхность орнаментирована параллельными полосками, точками и волнообразными линиями [3].

Второй тип горшков по форме одинаков, а по объему больше чем первый. Горшки второго типа имеют две ручки, которые соединяют край венчика с плечиком сосуда, а также имеют сравнительно широкий венчик. Эти горшки в основном используются для доения коров [13; с.113]. Форма, а также этнография этих горшков позволяют считать, что в древности эти горшки также использовали для доения коров.

Из Галатепе выявлен двуручный горшок красного цвета, имеющий аналогии в Ханларском районе, в могилах, исследованных Г. О. Розендорфом [11; с.97]. Среди обнаруженных в Галатепе горшков привлекает внимание выявленный из кувшинного погребения №13 горшок с двумя ручками с богатой орнаментацией (Рис. 4). На его поверхности красной краской нарисованы параллельные линии, геометрические фигуры (ромб, треугольник), а также арки. Эти узоры являются специфическими для данной местности. Отметим, что обнаруженные в результате раскопок в Галатепе керамические изделия аналогичны с материалами из памятника Сарытепе, что свидетельствует о единой албанской культуре на обоих берегах реки Кура.

К третьему типу горшков относятся сравнительно длинные сосуды с грушевидным корпусом и двумя ручками. Горшок из грунтового погребения №1 привлекает внимание своим изяществом, симметричностью и изобилием узоров на нём. Некоторые красные линии были повторно проведены тёмно-розовой краской. Высота горшка 35,5 см, диаметр венчика 18 см, диаметр основания 17 см. Длина окружности в тулове составляет чуть более 1 м. Венчик отогнут назад и на его поверхности проведена линия тёмно-розового цвета. На поверхности каждой ручки горшка имеются по шесть диагональных линий. На горшке нарисованы три пары параллельных линий. От верхней линии на плечике в сторону горловины проведены 28 диагональных полосок (зубчиков). Между верхней и средней парами параллельных линий изображены 37 стрелочек, напоминающих полёт птиц. Между средней и нижней парами линий нарисованы треугольные узоры и вертикальные спирали. От ниж-

ней линии в направлении основания горшка нарисованы 8 арок [2] (Рис. 5). Ещё один горшок из Галатепе имеет почти такую же форму, однако меньше по размеру. На его поверхности также нарисованы изящные узоры, состоящие из параллельных линий, «многоножки», а также арок (Рис. 6). Отметим, что большинство горшков было выявлено из кувшинных погребений, на левой руке погребённого. Это, вероятно, связано с религиозными верованиями населения Албании.

Следующим типом бытовой кухонной керамики являются *кружки* и сосуды для питья. Их разделяют на три основные группы: кувшиновидные, стакановидные и горшковидные. Кувшиновидные кружки имеют широкий раструбный венчик, низкое горлышко, округлый или биконический тулов и плоское доньшко. Круглое в сечении ушко прикреплено к тулову. Среди кувшиновидных кружек встречаются светлоглиняные и темноглиняные кружки. Такие кружки делятся на два типа: с биконическим туловом и с округлым туловом.

Стакановидные кружки широкие, высокие, имеют раструбный венчик, невысокое тулово и плоское доньшко. Стакановидные кружки делятся на три типа: кружки с удлинённым туловом, кружки с округлым туловом и кружки с туловом конической формы, диаметр которого превышает высоту сосуда. Кружки с удлинённым туловом делятся на кружки, в которых круглое в сечении ушко прикреплено к венчику и тулову и на кружку, где верхний конец круглого в сечении ушка прикреплён ниже венчика. Кружки с округлым туловом делятся на кружки, в которых высота сосуда превышает диаметр тулова и на кружки, где диаметр тулова превышает высоту сосуда [8; с.39-40].

Горшковидные кружки имеют раструбный венчик, низкое, суженное в средней части горлышко, округлое тулово и плоское доньшко. Круглое в сечении ушко прикреплено к венчику и плечу. Они схожи по форме сосуда с горшками с ушками, различаются лишь расположением ушка. Эти кружки различаются как по обжигу, так и по обработке поверхности. Они светлоглиняные, с ангобированной и лощёной поверхностью и темноглиняные с шероховатой поверхностью.

Один из обнаруженных кружек ассиметричен и на одной его части имеются следы огня. На его поверхности, по всей окружности тулова нарисованы узоры – зигзаги между двумя параллельными линиями, образующими треугольники. Можно предположить, что данный сосуд был производственным шлаком [3] (Рис. 10).

Сравнительно проанализировав обнаруженные в Галатепе кружки, можно обобщить, что имеющиеся кружки тёмнорозового и сероватого цвета без ручек или с одной ручкой, без узоров, с традиционными узорами, а также покрашенными красной краской в некоторых частях. Размеры кружек таковы: высота варьирует от 8 до 15 см, диаметр венчика 5-10 см, диаметр основания 5,2-8 см (Рис. 7-9).

Кружки, выявленные из некрополя Галатепе, резко отличаются друг от друга формой и техникой изготовления и обработки. Интересен экземпляр, обнаруженный рядом с кувшинным погребением №11 из хо-



Рис. 5

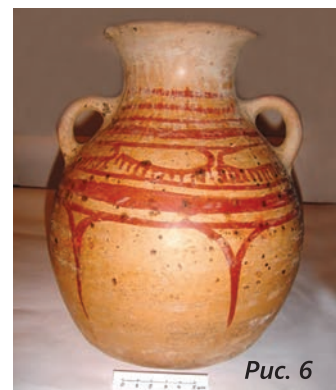


Рис. 6

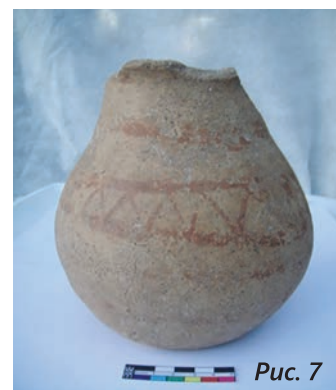


Рис. 7

рошо просеянной глины. Кружка имеет лентообразную ручку, в верхней части которого есть выпуклость. Поверхность сосуда и внутренняя часть венчика и горловины расписаны красной краской. Размеры кружки таковы: высота – 8 см, диаметр основания – 5,2 см, а диаметр венчика – 7,5 см.

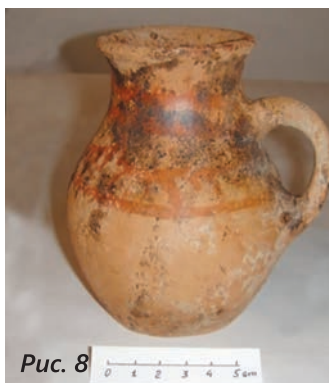


Рис. 8

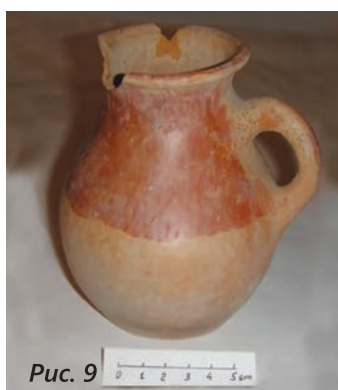


Рис. 9



Рис. 10

Среди бытовой керамической посуды выделяются **миски**. Характерными признаками мисок являются широкий загнутый внутрь прямой или раструбный венчик, резкопокатый низ, доньшко плоское, иногда с поддоном [8; с.41]. Самыми распространенными среди них являются миски в виде урезанного опрокинутого конуса. Они сделаны вручную из хорошо отмученной глины с примесью мелкозернистого песка. Поверхность некоторых из мисок покрыта красной краской, а форма грубоватая. Иногда края верхнего проёма мисок загибаются внутрь, а у некоторых эти края вертикальные и образуют кольцеобразный бортик [13; с.114]. Миски, обнаруженные в Шортепе, в основном, полусферической или уплощённой формы с загнутым вовнутрь венчиком [10; с.86]. Существуют миски с ушкообразными ручками. Значительное место занимают миски более совершенной формы. Они имеют плоский невысокий кольцевидный поддон. Стенки корпуса, начиная со дна, расширяются наружу и поднимаются до середины высоты, затем, резко изгибаясь внутрь, продолжают вертикально и завершаются кольцеобразным бортиком. Поверхность таких мисок чаще всего лощёная с обеих сторон. Некоторые миски покрыты белым ангобом. На поверхности некоторых мисок имеются следы гончарного круга. Интересные образцы мисок обнаружены также из Ялдили. Они красного цвета, невысокие, с широким венчиком [16; с.18] (Рис. 11–13).

Большое место среди керамического материала занимают различные **чаши**. Они выполнены от руки без применения гончарного круга из глины с примесью мелко-зернистого песка. Некоторые чаши имеют красноватую поверхность. Известные из памятников Кавказской Албании чаши делятся на три типа: без ручек, с одной ручкой и с вдавленным дном. Чаши без ручек обычно в виде урезанного конуса количественно не имеют перевеса в комплексах керамической посуды. Чаши второго типа, снабженные одной ручкой, имеют большой ареал и количественно преобладают. Имеются чаши с одной ручкой, с корпусом удлиненной формы. Одна стенка их вдавлена внутрь, на ней вертикально расположена ручка. На линии ручки сделан желобчатый слив. Среди таких чаш количественно преобладают чаши с одной или двумя ручками. Третий тип чаш с вдавленным внутрь дном, своего рода, имитирует урартские и ахеменидские металлические чаши. Это – широкие чаши с тонкими стенами и гладким венчиком. Более ранние экземпляры имеют на поверхности каннелюры. В памятниках Албании они встречаются, начиная с IV в. до н.э. (Сарытепе, Гаратепе). Ранние отличаются от более поздней симметричности и совершенством формы. Чаши с вдавленным



дном, несколько грубые, известны и из памятников Албании последующих времён [13; с.115-116].

Особое внимание привлекает небольшой фрагмент края полусферического профиля чаши из Барды. Выпуклый наружу венчик слегка загнут вовнутрь. Край чаши под венчиком украшен орнаментом из повторяющихся, слегка вытянутых полусферических ножек, характерных для эллинистического периода. Чуть ниже имеется рельефное изображение девушки, играющей на арфе. Девушка изображена стоя, её голова обращена к зрителю, волосы подобраны, чётко дан изящный овал лица. Лево́й рукой девушка держит арфу, а правой перебирает струны. Чаша с указанным изображением, по мнению Ф. Л. Османова является произведением местных албанских мастеров, хотя он не исключает то, что чаша могла попасть в Барду в результате торгово-экономических контактов с эллинистическим миром [10; с.87].

Внешняя и внутренняя поверхность чёрнолощёных чаш из Гаракобар украшена вдавленным орнаментом, иногда напоминающим гроздь винограда. Такого типа сосуды часто встречаются и на других античных поселениях Мильской степи. Сосуды с такой орнаментацией известны из античных памятников Южного Кавказа и Северного Причерноморья, что указывает на одинаковые способы изготовления керамики этого периода. Такие сосуды имеют каблучный поддон и две ручки, по своей форме, форме ручек, а также вдавленному орнаменту чёрные керамические сосуды из Гаракобара схожи с сосудами из Нимфеи. Это сходство Ф. Л. Османов рассматривает как свидетельство синхронности данных изделий [10; с.70]. Появление такого типа сосудов в Северном Причерноморье Л. Ф. Силантьева относит к началу V в. до н.э., и считает, что к середине V в. до н.э. на смену этому типу приходят маленькие чаши с изящными ручками [12; с.3-107]. Ф. Л. Османов также считает, что такие сосуды присущи керамике Мильской степи, поэтому появление сосудов этого типа можно отнести к середине или к концу V в. до н.э.

Обнаруженные археологические материалы указывают на то, что на территории севернее Куры роспись использовали меньше, нежели на юге [Эминли, 2009, с.228]. Для северной части Кавказской Албании было свойственно полностью окрашивать керамические изделия. Для периода эллинизма Кавказской Албании свойственна монохромная роспись керамических изделий. Изготовленные из светло-красной, темно-желтой, светло-коричневой и оранжевой глины керамические изделия были орнаментированы коричневой и темно-красной краской. Роспись наносилась и прямо на керамику, и на покрытие ангобом [1].

Изделия албанских гончаров характеризуются изяществом выделки, крепким и равномерным обжигом, сложными формами и богатой орнаментацией. Основным мотивом орнамента являются геометрические рисунки, нанесенные прямыми, волнистыми, кривыми линиями, насечками, углублениями, кружками, напелами и прочими элементами [6; с.97]. Также одним из ярких элементов в рельефно-декоративном убранстве Кавказской Албании, в том числе Низменного Гарабаха, является украшение корпуса сосудов каннелюрами [1].

Анализ керамики показывают, что на протяжении всей истории Албании на её террито-

рии не было стабильности в типологии и производстве гончарных изделий. Это в основном зависело от характера и уровня производственных отношений, которые не получили равномерного развития по всей стране. Многочисленные керамические комплексы, добытые из памятников Албании, способствуют поэтапному изучению этого производства, а также помогают в исследовании вопросов истории и культуры албан. Керамические находки являются не только свидетельством уровня развития гончарного ремесла, но и индикатором торговых, культурных связей античной Албании с другими странами, а также служат одним из основных маркеров для датировки археологических комплексов. Высокая для своего времени, единая и общая культура античной Албании имела свои локальные особенности, сложившиеся на древних местных традициях. Массовые археологические материалы показывают, что керамические изделия поселений и могильников, как правобережья, так и левобережья Куры, практически идентичны, что позволяет говорить о единой материальной культуре Албании в её исторических пределах от Южного Дагестана на севере до Аракса на юге.

ЛИТЕРАТУРА

1. Eminli C.T. Azərbaycanın ellinizm dövrü boyalı saxsı məmulatı // AMEA-nın Xəbərləri (Tarix, fəlsəfə və hüquq seriyası), 2008, №9, s.49-59.
2. Əliyev T., Babayev F. Mii-Qarabağ bölgəsində Qafqaz Albaniyasının daha bir şəhəri aşkar olundu / Azərbaycanda arxeoloji tədqiqatlar (AAT). Bakı, 2008, s.78–83.
3. Əliyev T.R., Babayev F.İ., Hüseynova T.T., Hüseynova G.İ. və b. Mii-Qarabağ arxeoloji ekspedisiyası II dəstəsinin 2011-ci ildə Qalatəpədə (Ağcabədi) apardığı tədqiqatların hesabatı / AMEA Arxeologiya və Etnoqrafiya İnstitutunun Elmi arxivi: hesabat № 720, 120 s.
4. Əliyev T.R., Babayev F.İ., Hüseynova T.T., Hüseynova G.İ. və b. Mii-Qarabağ arxeoloji ekspedisiyası II dəstəsinin 2012-ci ildə Qalatəpədə (Ağcabədi) apardığı tədqiqatların hesabatı / AMEA Arxeologiya və Etnoqrafiya İnstitutunun Elmi arxivi: hesabat № 777, 65 s.
5. Агамалиева С. М. Гончарство Азербайджана (историко-этнографическое исследование). Баку: Элм, 1987, 134 с.
6. Археология СССР. Древнейшие государства Кавказа и Средней Азии. Москва: Наука, 1985, 495 с.
7. Бадалов А. Гончарное ремесло Азербайджана античного периода (I–III вв.). Баку: Элм, 2003, 186 с.
8. Нариманашвили Г. К. Керамика Картли V–I вв. до нашей эры. Тбилиси: Мецниереба, 1991, 352 с.
9. Нуриев А. Б. Ремесло Кавказской Албании (III–VIII вв.). Баку, 2009, 433 с.
10. Османов Ф. Л. История и культура Кавказской Албании (IV в. до н. э. – III в. н. э.). Баку: Тахсил, 2006, 288 с.
11. Розендорф Г. О. Отчёт Археологической Комиссии (ОАК) за 1903 г. СПб, 1906, с.86-108.
12. Силантьева Л. Ф. Некрополь Нимфей / МИА СССР, Москва-Ленинград: 1959, т. 69, с.3-107.
13. Халилов Дж. А. Материальная культура Кавказской Албании (IV в. до н.э. – III в. н.э.). Баку: Элм, 1985, 236 с.
14. Эминли Дж. Т. Расписная керамика эллинистического периода Азербайджана / «Археология, этнология, фольклористика Кавказа». Тбилиси: Меридиани, 2010, с.301-302.
15. Эминли Дж. Т. Локальные варианты в керамике Кавказской Албании эллинистической эпохи / Кавказ: Археология и Этнология. Материалы международной научной конференции. Баку, 2009, с.228.
16. Guliyev Farhad, Agayev Gahraman. Yaldili Report on Excavations of Yaldili Jar Burial Site at Kilometre Point 241 of Baku-Tbilisi-Ceyhan and South Caucasus Pipelines Right Of Way. Baku, 2008, 23 p.