

Layihənin istiqaməti: Azərbaycanın dövlətçilik tarixinin, milli adət-ənənələrinin, elm və mədəniyyətinin təbliği

№ 211 (1579) 16 noyabr 2017-ci il



MILLİ ATLAS DÖVLƏTİN ÖNƏMLİ ATRİBUTUDUR

(əvvəli ötən sayımızda)

Atlasdan istifadəni asanlaşdırmaq üçün bəzi bölmələrdə terminlər xəritəsi verilmişdir. Məsələn, "relyef və geomorfologiya" bölməsində relyefin xüsusiyyətlərinin izahını asanlaşdırmaq üçün relyef forması bildirən coğrafi termlər xəritəsi hazırlanmışdır. Azərbaycan ərazisinə relyefi geomorfoloji quruluşu, müasir erozion akumlyativ proseslər, ekzogen proseslər və morfostrukturlar, qravitasiya və kriogen morfostrukturlar, oroqrafiya, çay və dəniz terrasları, relyefin meyillikləri və parçalanması, geomorfoloji yaonlaşdırma və sair xəritələrdə əks etdirilmişdir. Atlasın "relyef və geomorfologiya" bölməsində 15 xəritə, mətn, cədvəl və sair materiallar verilmişdir.

"Azərbaycan Respublikasının Milli Atlası"nda diqqət çəkən başqa bir bölmə "iqlim və aqroiqlim ehtiyatları" bölməsidir. Bölmənin xəritə və mətnləri hazırlanarkən Azərbaycan iqliminin xüsusiyyətləri tam şəkildə nəzərə alınmışdır. Burada iqlimin fəsilləri Aqroiqlim ehtiyatları, Aqroiqlim rayonlaşdırılması və sair daxil olduğu 47 xəritə, cədvəl, slyad və sair materiallar yerləşdirilmişdir.

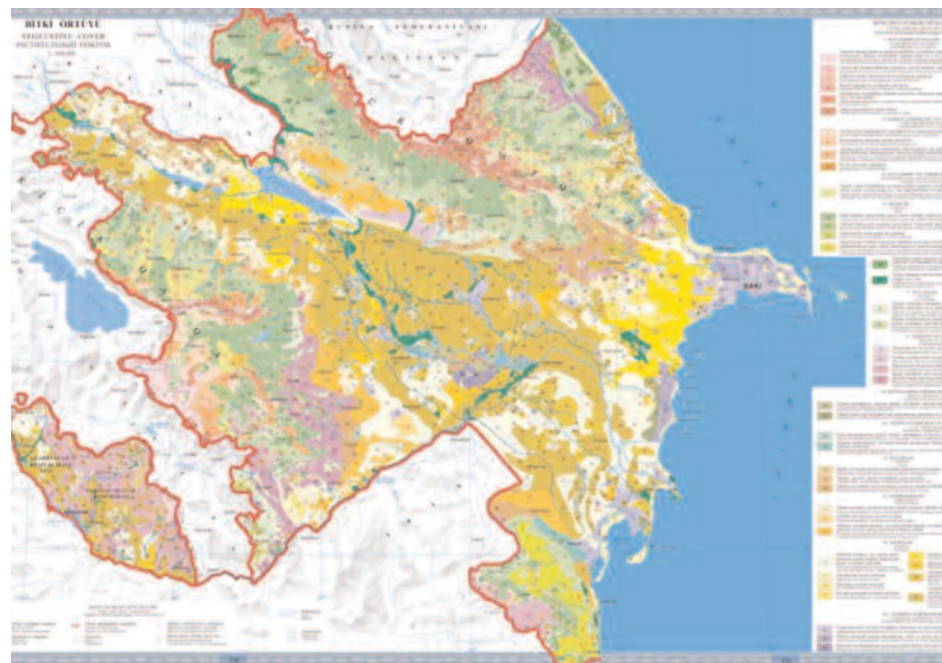
Azərbaycanın səth suları və hidroloji şəraiti haqqında məlumatları isə müvafiq bölmədə ətraflı şəkildə əldə etmək olar. Azərbaycanın səth suları və hidroloji şəraiti çay şəbəkəsinin sıxlığı, orta illik axın, yeraltı axın, səth axını, yaz və yay daşqınlarının axını, sellər, göllər və sair xəritələrində əks etdirilmişdir. Bu bölmədə 31 xəritə, mətn, cədvəl və digər kartoqrafik materiallar verilmişdir.

Bu gün torpaqşünaslıq elminin inki-

şafına nəzər yetirərsək, ölkəmizdə torpaqların öyrənilməsi işinə daim yüksək diqqət yetirildiyini, ondan səmərəli istifadənin daim təkmilləşdirildiyini görürük. Belə ki, dünyada ilk dəfə olaraq hələ Sovet İttifaqı dövründə Azərbaycan relyefin plastik xəritəsinin hazırlanması metodu işlənmiş və respublikanın müstəqilliyi əldə edildikdən sonra bu metodla müxtəlif torpaq növlərinin formalaşmasında relyefin plastlarının rolunu aydınlaşdırmışlar. Azərbaycan Respublikasının Milli Atlasında göstərilən məsələlər "torpaq və torpaq ehtiyatları" bölməsində 45 xəritə, mətn, cədvəl, qrafik, slayd və digər əyani vasitədə əks etdirilmişdir. Bölmədə verilən tematik xəritələr öz yeniliyi və praktikliyi ilə seçilir.

Qeyd etmək lazımdır ki, ayrı-ayrı sahələrə dair verilən informasiya tək-cə atlasın tematik xəritələri vasitəsilə deyil, onları çox sıx surətdə tamamlayan cədvəllər, sxemlər, diaqramm və qrafiklər vasitəsilə verilmişdir. Bu da atlasın informasiya gücünü, məlumatlarının bolluğunun artırılması ilə yanaşı, onun sübutluğunun, elmi səviyyəsinin də yüksəldilməsinə xidmət edir. Bunu atlasın hər bir bölməsində aydın şəkildə görə bilərik. Məsələn, "bitki örtüyü" bölməsində respublikada rast gəlinən 125 fəsilə və 930 cinsdə toplanmış bitki növlərini 18 xəritə ilə yanaşı, xeyli sayda slayd, cədvəl, diaqramm və sair materiallarda verilmişdir.

Atlasın "landşaflar" bölməsində verilən 23 xəritə, slayd, qrafik, mətn, cədvəl və sair materiallarda əks olunan informasiyadan aydın olur ki, iqlim və geomorfoloji amillərin təsiri altında formalaşan landşaflar Azərbaycan ərazisində çox müxtəlifdir. Respublikada landşaflar və qərbdən şərçə



doğru, həm də yüksəkliyə doğru dəyişir. Bu dəyişmələr iqlim müxtəlifliyi, relyef, termik şərait, rütubət və digər amillər nəticəsində baş verir. Son zamanlar landşaf nəticəsində antropoloji amillərin təsiri əhəmiyyətli dərəcədə artmışdı. Azərbaycan landşaflarının tibbi-ekokimyəvi xüsusiyyətləri, turizm, sanatoriya, kurort əhəmiyyətini təmin edir.

Atlasın maraqlı bölmələrindən olan "heyvan aləmi" bölməsində isə Azərbaycan alimlərinin apardıqları tədqiqatlar nəticəsində ölkəmizdə müəyyən olunmuş heyvanat aləmi haqqında ətraflı məlumat verilir. Atlasın xəritələrində yirtıcılar, gemicilər, yarasalar, cütdırnaqlılar, sürünənlər, sudaxlarında yaşayanlar, məməlilər haqqında ətraflı məlumatlar toplanmışdır. Həmçinin nadir quşlar, bitki zərərvericiləri, balıq parazitləri heyvanat aləminin ekoloji məsələləri də təsvir edili-

mişdir. Bölmədə mətnlər, xəritələr, slaydlər oxucularda məlumatların qavranmasını daha da asanlaşdırır.

Atlasın "sənaye" bölməsində respublika ərazisində sənayenin inkişaf dinamikası, yeni yaradılan sənaye sahələri, neft-qaz hasilatı və emalı, maşınqayırma elektrotexnika və cihazqayırma, faydalı qazıntılar, onların hasilatı, inşaat, sənayenin ekoloji məsələləri və digər sahələr haqqında ətraflı məlumatları əks etdirən xəritələr, dioqramlar, qrafiklər və sair materiallar toplanmışdır.

Hər kəsə məlumdur ki, Azərbaycan sənayesi ilə yanaşı, kənd təsərrüfatı da inkişaf etmiş, əkinçilik və heyvandarlıq mədəniyyətinə malik ölkədir. Milli Atlasın "kənd təsərrüfatı" bölməsində olan kartoqrafik materiallar (xəritə, dioqram, qrafik, mətn və s.) kənd təsərrüfatında torpaqların mülkiyyət formaları, kənd təsərrüfatına yararlı

torpaqlar, bitkiçilik, ayrı-ayrı bitkilərin ekini və istehsalı, heyvandarlığın müxtəlif istiqamətləri, ət, süd, yun, yumurta, tütün, meyvəçilik və s. məhsulların istehsalı haqqında ətraflı məlumatlar verilir.

Milli Atlasın diqqət çəkən ən mühüm bölmələrdən biri isə "nəqliyyat" bölməsidir. Bölmədə nəqliyyatın növlərinə, yükdaşımalarının miqdarı və tərkibinə, məsafəsinə, intensivliyinə, istiqamətlərinə və dair istiqamətlərinə dair məlumatlar əks etdirilmişdir. Burada həmçinin nəqliyyatın ekoloji problemləri də işıqlandırılmışdır. Atlasda nəqliyyata dair ümumilikdə 11 xəritə, diaqramm, slayd, mətn və s. materiallar verilmişdir.

Respublikada mənzil fondu, ticarət xidməti, banklar, pərakəndə ticarətin əmtəə dövriyyəsi, poçt, telefon, internet rabitəsi, radio televiziya yayımları, məişət xidmətləri, əhaliyə göstərilən pullu xidmətlər, əhalinin məişət texnikası və avtomobillərlə təmin olunması, sanatoriya-rekreasiyası mərkəzləri və s. haqqında məlumatlarla isə atlasın "sosial mühit" bölməsində tanış olmaq mümkündür. Bu məlumatlar 14 xəritə, qrafik, diaqramm, mətn və digər materiallarında verilmişdir.

Üç müxtəlif sahəni özündə əhatə edən "təhsil, mədəniyyət, idman" bölməsində olan materiallar, məktəbəqədər təhsil müəssisələri, ümumtəhsil müəssisələri, ali təhsil müəssisələri, kitabxanalar, şagirdlər, tələbələr, musiqi məktəbləri, xalça sənəti məktəbləri, idman qurğuları, olimpiya mərkəzləri, milli idman növləri, teatr və muzeylər, mədəniyyət və tarixi abidələr, milli mətbəx, milli geyimlər, rəssamlıq əsərləri və s. haqqında informasiyanı əks etdirir.

"Xarci əlaqələr" bölməsinin xəritə,

mətn, diaqram, qrafik, slayd və s. materialları isə ölkəmizin diplomatik əlaqələri, beynəlxalq təşkilatın fəaliyyətində iştirakı, qonşu ölkələrlə əlaqələri əks etdirir. Bundan başqa xarici ticarət (idxal və ixrac) elmi-texniki əlaqələr, neft və qaz sənayesi məhsullarının ixrac coğrafiyası, gömrük xidmətləri Bakı şəhərinin rayonlarla qarşılıqlı istehsal əlaqələri və s. göstəricilər verilmişdir.

XX əsrin əvvəllərindən başlayaraq Azərbaycanda ardıcıl olaraq turizm inkişaf etməyə başlamışdır. Hazırda respublikamızda çoxlu turizm mərkəzləri, mehmanxanalar, kurortlar, turist bazaları və s. əhaliyə və qonaqlara turist xidmətləri göstərir. Atlasda turizm, ovçuluq, balıq ovu, turist marşrutları haqqında bir sıra xəritələr var. Bundan başqa Bakı, Gəncə və s. şəhərlərin turist xəritələri ilk dəfə olaraq bu atlasın materiallarına daxil edilmişdir. Ümumilikdə bölmədə 79 xəritə, plan, slayd və s. materiallar var.

Atlas alimlərin, iqtisadiyyatın müxtəlif sahələrində çalışan mütəxəssislərin, şagird və tələbələrin elmi və məlumat mənbəyidir. Azərbaycan Respublikasının Milli Atlası əhatəliyinin genişliyinə, nəfis tərtibatda nəşrinə, xəritə və digər məlumatların dolğunluğuna görə xarici ölkələrin milli atlaslarından üstündür.

(ardı gələn sayımızda)

Nicat NOVRUZOĞLU

AZƏRBAYCAN RESPUBLİKASININ
PREZİDENTİ YANINDA KÜTLƏVİ
İNFORMASIYA VASİTƏLƏRİNİN İNKİŞAFINA
DÖVLƏT DƏSTƏYİ FONDUNUN
MALİYYƏ YARDIMI İLƏ