

**11 fevral 1992-ci il... Bu tarix qarabağlıların faciə yaşadıqları və heç vaxt unutmayacaqları bir zaman kəsiyidir.**

**Adalet.az xəbər verir ki, bu gün Şuşanın Malibəyli və Quşçular kəndlərinin işğalından və faciəsindən 29 il keçir.**

## Malibəyli kəndi

Bakı Dövlət Universitetinin müəllimi Qismət Yunusoğlu yazır: Malibəyli kəndi rayon mərkəzindən şimal-şərqə tərəf 12 km aralı olmaqla, Yuxarı və Aşağı Quşçular kəndləri ilə birlikdə M.Əzizbəyov adına südcülük-tərəvəzçilik sovxozu idi. Bu təsərrüfatın sahəsi

alma ağacı sortları Təbriz şəhərindən gətirilmişdi, meyvəsi qışdada budaqda qalırdı, meyvəsinin qabığından və yarqağından "Xoruzquyruğu" çay dəmlənirdi.

## Quşçular kəndi

Quşçular kəndi isə Şuşa rayonundan 16 kilometr şimal-şərqdə, Qarabağ silsiləsində, dağətəyi ərəzidə, Quşçular çayı sahilində yerləşir.

Quşçular oykonimi Qarabağda yaşamış türkdilli quşçu tayfalarının adı ilə bağlıdır. Qeyd etmək lazımdır ki, Aşağı və Yuxarı Quşçular yaşayış məntəqələri Xocalıya gedən yolda ermənilər üçün keçilməz bir sədd idi. Odur ki, erməni terrorçuları Xocalını işğal etmək üçün, ilk növbədə, Malibəyli və Quşçular kəndlərini zəbt etdilər.

dövrünün ziyalısı Məmməd Qarayev Malibəyli kəndində qızlar üçün əyalətdə ilk rus-tatar məktəbini açdırmış, kəndin şimal-şərqində yaşı 300 ili çoxdan adlanmış Səfəvi dövrünün yadigarı olan səkkizgüzlü, çatma tağlı, iki günbəzdən və su hovuzundan ibarət olan hamam tikilisi də var idi.

**1992-ci il fevralın 10-da erməni birləşmiş hərbi hissələri Malibəyli kəndinə üç tərəfdən hücum keçdilər. Malibəyli və Quşçular kəndlərinin 3 minə-dək əhalisi düşmən əlinə keçməmək üçün ya Xocalıya, ya da Ağdama doğru hərəkət etməli idi. Odur ki, Malibəyli əhalisi Abdal və Gülablı kəndləri istiqamətində 16 kilometr yolu keçib Ağdama tərəf gəlməyə məcbur oldu.**

Üç minlik əhalinin salamat çıxarılmasını cəmi 60 nəfər müdafiə edirdi. Ancaq düşmən Xocalı istiqamətində əhalini qırmaq və girov götürmək üçün

# Malibəyli və Quşçular sakinlərinin 29 illik həsrəti

## Ümid sənədir ancaq Azərbaycan Əsgəri

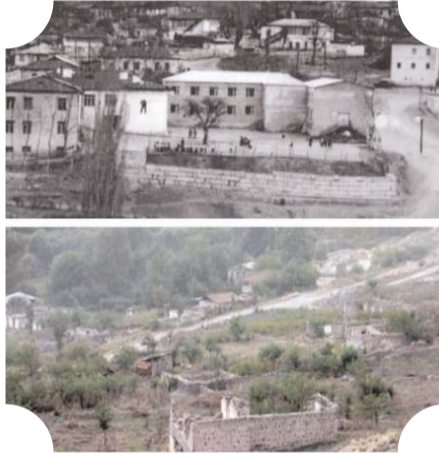
Xankəndi şəhərinin 600-700 metrliyindəki Qarqar çayınadək, oks tərəfdə isə Xocalı rayonunun torpaqlarınadək geniş ərəzini tuturdu. Qarabağ xanı Pənahəli xan Carıcalı-Cavanşirin (1693-1763) oğlu İbrahimxəlil xanın (1732-1806) saldırdığı məşhur "Xan bağı" (alma, armud, gavalı, əncir, tut, qoz ağaclarından ibarət 10 hektaradək ərəzi) da daxil olmaqla. Tarixi, maddi və mədəni irs, milli "ekoloji abidə" kimi bu bağı Qarqar çayından çəkilmiş arxla suvarılmaqla, Xankəndi şəhərinin şimal-şərqində, 1 km aralıda idi. Bağın yaxınlığında Xanın tikdirdiyi qədim karvansaray, Qarqar çayı sahilində inşa edilən 4 su dəyirmanı qalırdı. 1950-1960-cı illərdə təsərrüfatın "Ağa körpüsü" nün alt hissəsini tutan əkin-örüş yerlərinin keyli hissəsi (kənd təsərrüfatı təyinatlı münbit torpaqlar) Xankəndi şəhərinin hüdudlarına daxil edildi, təsərrüfat rəhbərliyinin və üzvlərinin razılığı alınmadan. Baxmayaraq ki, haylar yataqlanan Ballica, Xənəzək və Daşbulaq kəndlərinin dəmyə və təsərrüfat üçün yararsız torpaqları Xankəndi şəhər yaxınlığında geniş sahə tuturdu, onların bir qarışına belə dəyilmədi.

Yeri gəlmişkən, 1918-1920-ci illərdə Xankəndində 18 ev olanda Malibəyli kəndində 350 ev var idi, ona "bala Tiflis" deyilirdi...

**Şəhər ərəzisinə qatılan təsərrüfat torpaqlarında haylar üçün yaşayış evləri tikildi (1950-ci ildən sonra bu yerə 20 hay ailəsi yerləşdirildi), Bakı Elektrotexnika zavodunun filialının binası inşa olundu, qədim karvansarayın yerində şəhər avtomobil bazası yerləşdirildi, daha sonra kənd təsərrüfatı maşınlarının təmiri və dəmirçi emalatxanaları (orada düzəldilən dəryaz, balta, oraq, dəhrələrdə ustalar hay mənşəli möhürlərini vururdular) salındı.**

Tədricən "Xan bağı" ləğv edildi, karvansaray dağıdıldı (qalıqları qalırdı), əkin yerlərindəki "Lahic bağı", "Hüseynin bostanı", "Məşədi Səmədin qoruğu", "At qoruğu", eləcə də məhsuldar tut bağları məhv edilərək torpaqları hayların sərəncamına verildi.

**"Xan bağı"ndakı İbrahimxəlil xanın 2 mərtəbəli bağı evində Xankəndi şəhərindən köçürülmüş 8 ailə (onlardan biri də Sabir Əkbər oğlu Tağıyevin (1938-1989) ailəsi olub) yaşayırdı, yaşı 200 ildən çox olan bağına bağbanı Yuxarı Quşçular kənd sakini Balakışi Hüseyn oğlu (1911-1990) olub. Bu bağına**



**Qismət Yunusoğlu daha sonra qeyd edir: "1970-ci illərdə təsərrüfatın torpaqları Ağdam-Xankəndi dəmiryolu tikintisi üçün istifadə edildikdə (dayanaq Həsənbad kəndində (1795-1797-ci illərdə Ağa Məhəmməd şah Qacara (1742-1797) qarşı dəstəsi ilə döyüşən Həsən bəyə verilən torpaqlarda salınan bu kəndə haylar 1920-ci ildən sonra köçürülüb, ətrafı otlaq sahələri idi), Malibəyli kəndinin əkin-örüş torpaqları yenə də azaldıldıqda (təsərrüfatın "Qullar yeri" (qədim yurd yeri olan) biçənək sahəsi də daxil olmaqla) Yuxarı Quşçular kəndindən olan sovxoz direktoru Binnət Fərhad oğlu Məhərov (1933-2009) narazılığını bildirib. O dövrdə Dağlıq Qarabağ Muxtar Vilayətinin rəhbəri olmuş B.S.Gevorkov (1932-1998) isə cavabında belə demişdi: - O torpaqların hesabına Malibəyli Stepanakertin mikrorayonu olacaq".**

Azərbaycanın Milli Qəhrəmanı; Qarabağ müharibəsi şəhidi Rizvan Teymurov 16 aprel 1967-ci ildə Malibəyli kəndində anadan olub

## Xocalı soyqırımına gedən yolun başlanğıcı

Azərbaycan Respublikasının Prezidenti yanında Dövlət İdarəçilik Akademiyasının professoru, siyasi elmlər doktoru Elçin Əhmədov Malibəyli və Quşçular kəndlərinin işğalı Xocalı soyqırımına gedən yolun başlanğıcı idi

İşğal ərəfəsində kəndin 4 min nəfərə yaxın əhalisi var idi. Kənddə 2 orta məktəb, kitabxana, mədəniyyət evi, klub, kinoqurğu, məişət evi, poçt-rabitə şöbəsi, ambulatoriya, minarəli məscid, çay daşlarından tikilmiş hamam kompleksini, tunc dövrünə aid kurqanlar var idi. XX əsrin əvvəllərində - 1909-cu ildə

güclü hazırlıq işləri görmüş, Ağbulaq və Pircamal kəndləri yaxınlığındakı zirvələrdə mövqe tutaraq əhalinin keçə biləcəyi yolu nəzarətə götürmüşdü. Bu səbəbdən, həmin gün Malibəyli və Quşçular əhalisindən 8 nəfər şəhid oldu, 3 nəfər girov götürüldü, 20 nəfər ağır yaralanaraq bədənlərini xəsərləri aldı. 1992-ci il fevralın 11-də Malibəyli, Aşağı və Yuxarı Quşçular kəndlərinin əhalisi çox çətinliklə Ağdamın Abdal və Gülablı kəndlərinə çatdılar. 1992-ci il fevralın 11-12-də Şuşanın Malibəyli və Quşçular kəndləri Ermənistan silahlı qüvvələri tərəfindən tamamilə zəbt olundu. Hücum zamanı 30-dək çox azərbaycanlı öldürülmüş, 100-dən çoxu yaralanmış və ya əsir götürülmüşdü. Bu qanlı hadisələr keçmiş SSRİ-nin 366-cı motoatıcı alayının iştirakı ilə həyata keçirilmişdir. Xankəndinin yaxınlığında yerləşən və düşməne siper olan bu iki kəndin sakinləri 1988-1992-ci illərdə erməni təcavüzünə qarşı mərdliklə mübarizə aparmışlar".

## Ümidlə gözləyən malibəyililər, həsrətlə yollara baxan Quşçular camaatı

1912-ci ildə nəşr olunmuş "Qafqaz təqvimi" jurnalında qeyd olunur ki, Yelizavetpol quberniyasının Şuşa qəzasına aid olan Malibəyli kəndinin əhalisi 1.060 nəfər təşkil edib, onların əksəriyyəti tatar kimi qeyd olunub.

1921-ci ildə aparılmış siyahıya almanın nəticələrinə əsasən kənddə 942 nəfər yaşayıb və tərkib dəyişməyib. 1986-cı ildə aparılan siyahıya almanın nəticələrinə görə isə kənddə 1224 nəfər yaşayıb və onların hamısı milliyətcə azərbaycanlı olub. Bu ilki statistikaya əsasən isə əhalinin sayı 2856 nəfərə qədər yüksəlib. Onlardan 1550 nəfəri Ramana-450 qəsəbəsindədir. Digərləri isə Azərbaycan Respublikasının 26 yaşayış məntəqəsinə pənah aparıblar." statistika əsasən əhalinin sayı 2856 nəfərə qədər yüksəlib. Onlardan 1550 nəfəri Ramana-450 qəsəbəsindədir. Digərləri isə Azərbaycan Respublikasının 26 yaşayış məntəqəsinə pənah aparıblar.

**Rəşadətli Azərbaycan Ordusunun Qarabağda qazandığı zəfərə sevinən malibəyli və Quşçular kəndlərinin sakinləri tezliklə doğma yurdlarında azadlıq xəbərini eşidəcəyinə inanır və ümidlə o günü gözləyirlər.**

Əntiqə Rəşid