

TOĞRUL XƏLİLOV
AMEA Naxçıvan Bölməsi
E-mail: x.toqrul@gmail.com

NAXÇIVANIN TUNC DÖVRÜ DULUSÇULUQ EMALATXANASI VƏ KÜRƏLƏRİ HAQQINDA (I Kültərə və II Kültərinin materialları əsasında)

Dulusçuluq Naxçıvanın qədim sənətkarlıq sahələrindən biridir. Naxçıvanın Tunc dövrü abidələrindən bu sənətkarlıq sahəsi ilə bağlı çoxlu arxeoloji materiallar aşkar edilmişdir. Onlar içərisində dulusçuluq emalatxanası və kürələr özünəməxsus yer tutur. Bu arxeoloji materiallar haqqında ayrı-ayrı tədqiqat əsərlərində, hesabatlarda məlumatlar verilsə də onlar kompleks şəkildə öyrənilməmişdir. Ona görə də tərəfimizdən tədqiq olunmuşdur. Tədqiqat zamanı müəyyən olunmuşdur ki, Tunc dövründə dulusçuluq inkişaf etmişdir. I Kültərə, II Kültərə yaşayış yerləri bu dövrdə Naxçıvanın əsas dulusçuluq mərkəzlərindən olmuşdur.

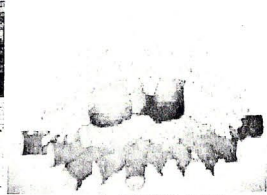
Açar sözlər: *Tunc dövrü, dulusçu, kürə, emalatxana.*

Azərbaycan arxeologiyasında özünəməxsus yer tutan, aktual məsələlərdən birini Naxçıvan diyarının Tunc dövrü dulusçuluq emalatxanalarını və kürələri öyrənmək təşkil edir. Qeyd olunan problemlə bağlı apardığımız müqayisəli araşdırmaya əsasən ehtimal etmək olar ki, dünyanın digər bölgələrində olduğu kimi Azərbaycanın ayrılmaz tərkib hissəsi olan Naxçıvanda da onlar təsadüfən, birdən-birə düzəldilməmişdir. Onların formalaşması dulusçuluq sənətinin inkişafı ilə bağlı olmuşdur. Dulusçu kürələri formalaşana qədər insanlar məhsulları açıq yerdə və çuxurda bişirmişlər [12; 15]. Kürədə olduğu kimi hər iki metod zamanı əsas yanacaq vasitəsi odun olmuşdur.

Açıq yerdə bişirərkən havanın küləkli olması əsas yer tutmuşdur. Bu metodla bişirilən qabların arasında isti havanın rahatca hərəkət etməsi üçün onları növbəli şəkildə qoymuşlar (şəkil 1). Bu zaman qabların arasına quru odunlar yığıraq boşluqlar yaratmışlar. Sonra kiçik odunlarla onun ətrafını örtmüşlər. Yanan odunların dağılmaması üçün bəzən ocağın ətrafını daşla, kərpiclə və ya torpaqla əhatə etmişlər. Odunlar alovlandıqdan sonra odun köz halına düşməsinə qədər onu nəzarətdə saxlamışlar. Közün yavaş-yavaş sönməsi üçün onun üzərinə çimən (yaş ot) döşəmişlər.



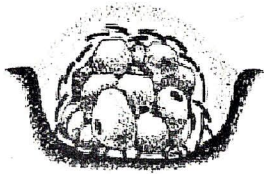
1. (Sevim Çizer)



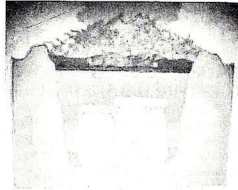
2. (MEGEP, 2008)

Şəkil 1. Açıq yerdə bişirmə.

Çuxurda bişirmə zamanı ilk olaraq bişəcək məhsullar torpaqda qazılmış çuxurun içərisinə qoyulmuşdur (şəkil 2). Sonra onların üstünə çoxlu sayda odun yığılmışdır. Odunlar yandıqca köz və isti kül çuxurun içərisinə düşərək məhsulları təcridən bişirmişdir. Bu metoddla bişirərkən onların üzərinin isti küllə tam örtülü olması əsas şərtlərdən birini təşkil etmişdir. Buna görə də açıq yerdə bişirməklə müqayisədə bu metodda daha çox odun və digər yanacaq vasitələri istifadə edilmişdir.



(Daniel Rhodes, 2008)



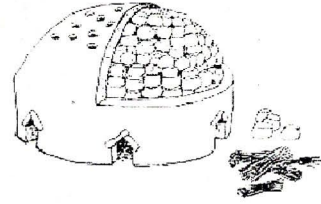
(MEGEP, 2008)

Şəkil 2. Çuxurda bişirmə.

Cəmiyyət daxilində baş vermiş sosial-iqtisadi dəyişikliklər dünyanın digər bölgələrində olduğu kimi Azərbaycanda da dulusçuluğa təsir göstərmişdir. Nəticədə qədim bişirilmə metodlarının yerini yenisi tutmuşdur. Fikrimizi əsaslandırmaq üçün mənbələrə nəzər salsaq görərik ki, dünyanın müxtəlif bölgələrində dulusçu küreləri bu ardıcılıqla formalaşmışdır. Dünyanın müxtəlif yerlərində müxtəlif formalı kürelər düzəldilmişdir. "Ağ dəniz", "Sueki", "Tamba", "Əjdaha", "Yaruk Bambu", "Novoriqama" tipli dulusçu kürelərini buna nümunə göstərmək olar. "Sueki", "Tamba", "Novoriqama" Yaponiyada, "Əjdaha" Çində, "Yaruk Bambu" Koreyada düzəldilmişdir. Digər kürelərlə müqayisədə "Ağ dəniz" tipli dulusçu küreləri daha geniş yayılma arealına malik olmuşdur. Hindistandan Misra, Yunanıstandan İspaniyaya, Anadoludan Qafqaza qədər "Ağ dəniz" tipli dulusçu küreləri yayılmışdır [14; 15; 13, s. 38-42]. Naxçıvan bölgəsinin Tunc dövrü abidələri içərisində I Küləpə, II Küləpə yaşayış yerlərindən dulusçu küreləri aşkar edilmişdir. Onlar forma və xüsusiyyətlərinə görə "Ağ dəniz" tipli kürelər qrupuna aid olmuşdur. Yaxın bənəzləri Mingəçevirdən aşkar edilmişdir [9, s. 144-145].

Ehtimal etmək olar ki, dünyanın digər yerlərində olduğu kimi Azərbaycanın ayrılmaz tərkib hissəsi olan Naxçıvanda da dulusçuluq kürelərini düzəldərkən bişiriləcək məhsullar üçün örtülü kameranın yaradılmasına, yanma kamerası ilə bişmə kamerasının bir-birindən ayrı olmasına diqqət yetirilmişdir. Açıq yerdə bişirilmənin davamı olaraq əvvəlcə insanlar yanma kamerası ilə bişmə kamerasını bir-birindən ayırmasalar da, sonradan bunu bacarmışlar. Yəni insanlar əvvəlcə odun qalandığı yerin ətrafını dairəvi, silindrik formalı divarla hörmüşlər. Sonra od qalanan kameranı, qab bişirilən kameradan ayırmışlar. Qabların bişiriləndiyi kamerada istiliyin yaxşı yayılması və düzgün tənzimlənməsi üçün kürelər günbəz formasında tikilmişlər (şəkil 3). Onun bişmə kamerası (qabxana) bir qayda olaraq, yanma kamerasından (ocaqxanadan) yuxarıda olmuşdur. Keramikanın bişmə kamerası ilə yanma kamerası arasındakı arakesmədə kiçikdeşliklər (dudkeş) qoyulmuşdur. Bu tipdeşliklər kürənin üst hissəsində də olmuşdur. Kürənin aşağı hissəsindəki yanma kamerasında nisbətən irideşlik (küflə) qoyulmuşdur. Budeşliklərin qoyulması kürədə odun yaxşı yanmasına, istiliyin tənzimlənməsinə imkan yaratmışdır.

Qabxana bir və ya bir neçə tağlı olmuşdur. Bişirilmə prosesi zamanı hava yanacaq qoyulandeşliklərdən girərək, kürənin üst hissəsinə yığılan məhsulların arasından keçərək, yuxarı hissədəki kiçikdeşliklərdən çölə çıxmışdır. Kürənin qapısını ona görə möhkəm bağlamışlar ki, istilik bayıra çıxmazın, kürə möhkəm qızsın, məhsullar yaxşı bişsin. Bişirilmə prosesi zamanı hər hansı bir dulusçu məhsulu hazırlandığı xammalın mineraloji və kimyəvi tərkibinə görə alovun təsirindən müxtəlif rənglərdə (boz, çəhray və s.) olmuşdur.

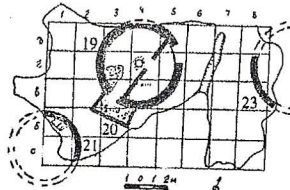


(Daniel Rhodes, 2008)

Şəkil 3.

I Küləpə abidəsində Erkən Tunc dövrünə aid iki dulusçu kürəsi qeydə alınmışdır. Onlar abidənin üçüncü və beşinci tikinti qatında aşkar edilmişdir [7, s. 87-88; 90; 10, s. 23; 11, s. 22].

Üçüncü tikinti qatındakı kürə 28 №-li binanın cənub-şərq hissəsində, giriş qapısının sağ tərəfində divara bitişik qeydə alınmışdır. Binanın diametri 5,5 m olmuşdur. O 42x18x12 sm ölçülü çiy kərpicdən hörlərək gillə süvanmışdır. Kürənin yanma kamerası günbəz tipli, bir qədər düzgün olmayan dördkünc planda tikilmişdir. Onun nisbətən salamat qalan hissəsinin uzunluğu 1,34 sm, eni 0,78 m, hündürlüyü 0,18 m olmuşdur (şəkil 4).

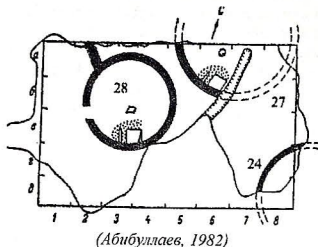


(Ağbalyaeva, 1982)

Şəkil 4. I Küləpənin üçüncü tikinti qatının planı.

Yaşayış yerinin beşinci tikinti qatındakı kürə 21 №li binanın şimal hissəsində qeydə alınmışdır. Onun divarlarının qalınlığı 40 sm, hündürlüyü 20 sm, diametri 4,5 m olmuşdur. Kürənin salamat qalmış divarının uzunluğu 0,9 m, hündürlüyü 0,18 m, eni 0,65

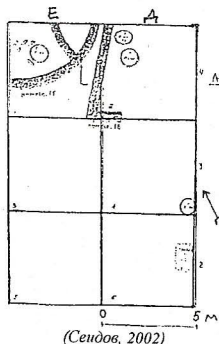
olmuşdur (şəkil 5). Hər iki kürənin ətrafına kül qatlıqları, keramika parçaları yayılmışdır.



Şəkil 5. I Kültəpənin beşinci tikinti qatının planı.

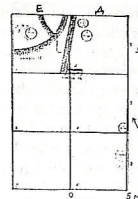
Erkən Tunc dövrünə aid II Kültəpə yaşayış yerinin yeddinci və onbirinci tikinti qatlarında da dulusçu kürələrinin qalıqları qeydə alınmışdır. Onlar odadavamlı gildən dördkünc formada tikilmişdir [10, s. 24-25; 11, s. 39-40, 47].

Yeddinci tikinti qatındakı kürə 16 №-li binanın qərb hissəsində aşkar edilmişdir (şəkil 6). O bişmiş kərpiclə şorq gillə suvanmışdır. Kürənin bişmə kamerası $2 \times 2,5$ m olmuşdur. Yanma kamerası şorq tərəfdə bişmə kamerasından 40 sm aşağıda qoyulmuşdur.



Şəkil 6. II Kültəpənin yeddinci tikinti qatının planı.

Onbirinci tikinti qatındakı kürə 5 №-li binanın şimal-şorq hissəsində qeydə alınmışdır (şəkil 7). Onun divarlarının eni 0,52 m, hündürlüyü 0,3 m, diametri 7 m, sahəsi $2,55 \times 2$ m olmuşdur. Bişmə kamerası $1,5 \times 2,5$ m ölçüdə tikilmişdir. Yeddinci tikinti qatındakı kürə kimi onun da yanma kamerası şorq tərəfdə bişmə kamerasından 40 sm aşağıda qoyulmuşdur.



(Ceudoş, 2002)

Şəkil 7. II Kültəpənin onbirinci tikinti qatının planı.

Orta Tunc dövrünə aid II Kültəpə yaşayış yerində dulusçu kürələri qeydə alınmışdır. Abidədə həm əvvəlki dövrlərdə (1968-1975-ci illərdə) [1, s. 26-28; 8, s. 32-34], həm də son zamanlarda [2, s. 126-130; 3, s. 126-135; 4, s. 115-125; 5, s. 161-168] aparılan arxeoloji tədqiqat zamanı küre ilə yanaşı dulusçuluq emalatxanasının qalıqları aşkar edilmişdir.

Yaşayış yerinin birinci qazıntı sahəsinin ikinci tikinti qatında dulusçu kürəsinin və emalatxanasının qalıqları qeydə alınmışdır [8, s. 32-33]. Emalatxanasının sahəsi 15 m^2 olmuşdur. Onun içərisindən kül, kömür qalıqları boyalı və boyasız qabların parçaları aşkar olunmuşdur. Boyalı qablar əsasən monoxrom rəngli düzəldilmişdir. Abidədəki kürələrdən biri nisbətən yaxşı qalmışdır. $0,3 \times 3$ m sahənin ortasında möhrədən dairəvi planda tikilmişdir. İçərisi küllə dolu olan kürənin salamat qalmış divarlarının qalınlığı 12-15 sm, hündürlüyü 16-18 sm, sahəsi $1 \times 1,2$ m olmuşdur. Kürənin divarları odun təsirindən qaralmışdır.

Yaşayış yerinin dördüncü tikinti qatında qeydə alınmış dulusçuluq emalatxanasının divarları və kürənin ətrafı çay daşlarından hörülmüşdür. Kürənin ətrafında 9 m^2 sahəyə kül və kömür qalıqları yayılmışdır. Onun qab yığılan hissəsi tamamilə dağılmış, yanma kamerası isə nisbətən salamat qalmışdır. Yanma kamerasının diametri 1,2 m olmuşdur [8, s. 34]. 1968-ci ildən 1975-ci ilədək yaşayış yerində 120 m^2 sahəsi olan dulusçuluq emalatxanası öyrənilmişdir [2, s. 127].

2009-2014-cü tədqiqat illərində də yaşayış yerində aparılan arxeoloji araşdırmalar zamanı dulusçuluq emalatxanası və kürələrlə bağlı yeni arxeoloji materiallar aşkar edilmişdir.

2009-cu ildə Nərinqalının şimal-qərb müdafiə divarının yaxınlığında, qazıntı sahəsinin cənub hissəsindəki I və II kvadratlarda dulusçuluq emalatxanası və kürələr qeydə alınmışdır [2, s. 127-128]. Emalatxanasının özülü çay daşından, divarları isə çiy kərpicdən tikilmişdir. Kürənin tikintisində $32 \times 32 \times 20$ sm ölçülü çiy kərpiclərdən istifadə edilmişdir. Onun divarları şorq-qərb istiqamətində qala divarına bitişik tikilmişdir. Şimal divarı üzərində Son Tunc dövründə müəyyən təmir-tikinti işləri aparılmışdır. Həm emalatxana yerindən, həm də kürənin ətrafından gil qab parçaları ilə yanaşı daşdan, heyvanların qabırğa sümüyündən düzəldilmiş daraq tipli aletlər, yanmış iri və xirdabuzonlu heyvan sümükləri aşkar edilmişdir. Kürənin qablar düzəldilən hissəsi tamamilə sökən kül qatının altından oxra izi, içərisində sarı, çəhrayı, ağ rəngli süxur qalıqları, parillit mineraları, yanaraq kömürləşmiş quş sümükləri olan qab aşkar edilmişdir. Qab yastı oturacaqlı, geniş ağızlı, qabarıq gövdəli, xaricə qatlanmış ağız konarlı düzəldilmişdir. Dağıntı nəticəsində kürənin divarları uçaraq bışirilməkdə olan qabların üzərinə töküldü-

yündən onların çoxu qırılmışdır. Kürənin içərisində gil qablar bir-birinin yanında səliqəli şəkildə düzülüb. Nisbətən kiçik həcmli olanlar (çölmək, dopu və s.) qabxananın divarı boyunca düzülüb, iri həcmli isə ortada qoyulmuşdur. Kürədə qabların salıqılı şəkildə düzülüşü onun bəşirilmə prosesi ilə bağlı olmuşdur. Bəşirilmə prosesi zamanı istilik xırdə və iri həcmli bütün qablara bərabər səviyyədə yayılmışdır.

2010-cu tədqiqat ilində də yaşayış yerindən dulusçuluq emalatxanası və kürələrle bağlı yeni arxeoloji materiallar aşkar edilmişdir. 2009-cu ildə aşkar edilmiş dulusçuluq məhəlləsində aparılan arxeoloji qazıntı zamanı 20-30 sm qalınlığındakı mədəni təbəqə təmizləndikdə dulusçuluq emalatxanasının quruluşunu müəyyənləşdirmək mümkün olmuşdur. Bə zaman həmçinin emalatxana ilə bağlı təsərrüfat tikintisinin divar qalıqları da aşkar edilmişdir. 1,8 m dərinlikdə Orta Tunc dövrünə aid mədəni təbəqədə emalatxananın qərdə, qala divarına bitişik düzbucaqlı formalı tikili qalıqları da qeydə alınmışdır. Bünövrəsi daşla, divarları çiy kərpicli, gil palçıqla tikilmiş və binalar dulusçulara məxsus evlər (2,5×2,5 m ölçüdə) olmuşdur. Onların salamat qalmış cənub divarının uzunluğu 3 m, şimal divarının uzunluğu 3,5 m, qərb divarının uzunluğu 55 sm, divarların hündürlüyü 62 sm, eni 55 sm-dir. Evlərin döşəməsi sarımtıl boz rəngli gil məhlulla süvanmışdır. Yaşayış yerində aparılan arxeoloji qazıntının gedişində 2009-cu ilin divar qalıqları götürülərək dulusçuluq emalatxanasının ikinci bədməsinin qalıqları, çoxlu miqdarda sadə və boyalı gil qablar, iribuyuzlu və xırdabuyuzlu heyvan sümükləri aşkar edilmişdir. Sümüklərin çoxu yanaraq kömürləmişdir. Kürə qalıqları olan sahədə aparılan qazıntı zamanı 2,4 m dərinlikdə onun arxa divarlarının qala divarına bitişik hissəsi, emalatxananın arxa (uzunluğu 2,9 m), yan (uzunluğu 3,5 m) divarları aşkar edilmişdir. Kürə çay daşları, möhrə ilə keyfiyyətli gil məhlulundan istifadə edilmişdir. Emalatxananın salamat qalmış divarlarının eni 60 sm, hündürlüyü 50-65 sm, giriş qapısının eni 0,55 m olmuşdur. Emalatxana qala divarı boyunca iri bir kompleks təşkil etmişdir. Oradan xeyli miqdarda sadə və boyalı qablar aşkar edilmişdir. Qabların bəzilərini içəri boy ilə dolu olmuşdur. Kürənin arxa divarına yaxın bütöv gil qablar, şimal divarına yaxın çoxlu miqdarda iri həcmli monoxrom boyalı küpələrin parçaları, boz və çəhrayı rəngli keramikalar aşkar edilmişdir. Oradan beş yüzdən artıq gil qab parçalarının aşkar edilməsinə əsaslanaraq tədqiqatçılar kürədə 50-60 qabın eyni vaxtda bəşirildiyini, qabların bəşirildiyi zaman qırıldığını qeyd etmişlər [3, s. 128-133].

2011-ci tədqiqat ilində yaşayış yerində aparılan arxeoloji tədqiqatlar zamanı dulusçuluq emalatxanasının açılmamış digər sahələri də öyrənilmişdir. Uçub tökülmüş divar qalıqları götürüldükdən sonra yeni kürə qalıqları aşkar edilmişdir. Onun tünd qəhvəyi rəngdə olan yanaacaq kamerası tamamilə dağılmışdır. Digər kürələr kimi oradan da xeyli keramik məmulatları aşkar edilmişdir. 2010-cu ildə olduğu kimi 2011-ci ildə də emalatxana sahiblərinə məxsus yaşayış evlərinin qalıqları qeydə alınmışdır. Tədqiqatlar zamanı müəyyən olunmuşdur ki, II Kəltəpədə həm Orta, həm Son Tunc dövründə dulusçuluq xeyli inkişaf etmiş, emalatxana yaxşı istehsal imkanına malik olmuşdur [4, s. 115-117]. Dulusçuluq emalatxanası və kürələrə bağlı yeni arxeoloji materiallar 2013-2014-cü tədqiqat ilində də aşkar edilmişdir [5, s. 161].

I Kəltəpə və II Kəltəpə abidələrində qeydə alınmış kürələr, II Kəltəpədə aşkar edilmiş emalatxana kompleksi, içərisi boya ilə dolu küpələr, bütöv boyalı qablar, çoxlu miqdarda sadə və boyalı qab parçaları və yaşayış yerlərinin Tunc dövründə Naxçıvanın əsas dulusçuluq mərkəzlərindən olduğunu sübut edib. Aparılan müqayisəli araşdırma göstərir ki, II Kəltəpə yaşayış yerindəki dulusçuluq emalatxanası bir neçə hissədən ibarət geniş sahəli olmuşdur. O geniş sahəyəy göstərməlidir. Məhsuldar bir deyil, bir neçə kürədə bəşirilmişdir. Kürələrin və emalatxananın ətrafında çoxlu miqdarda boyalı qab

parçalarının və qalın kül-kömür təbəqəsinin yığılması orada kütləvi istehsalın olması ilə bağlı olmuşdur. Emalatxananın və kürələrin ətrafından yanaraq kömürləmiş heyvan sümüklərinin, üzərində və ətrafında yağız ilan gil qabların aşkar edilməsi onu da sübut etmişdir ki, kürələrdə odunla yanaşı heyvan sümükləri və digər yanaacaq vasitələri də yandırılmışdır. Kürə ətrafındakı daş və sümük alətlərdən isə qabların və digər keramik məhsullarının düzəldilməsində, nəxışlanması istifadə edilmişdir.

ƏDƏBİYYAT

1. Əliyev V.H. Azərbaycan Tunc dövrünün boyalı qablar mədəniyyəti. Bakı: Elm, 1977, 163 s.
2. Əliyev V.H., Məmmədova A.Ə. II Kəltəpə yaşayış yerində 2009-cu il tədqiqatları // Azərbaycan arxeoloji tədqiqatlar-2009. Bakı: Xəzər Universiteti, 2010, s. 126-130.
3. Əliyev V.H., Məmmədova A.Ə. II Kəltəpədə yeni tədqiqatlar (2010) // Azərbaycan arxeoloji tədqiqatlar-2010. Bakı: Xəzər Universiteti, 2011, s. 126-135.
4. Əliyev V.H., Məmmədova A.Ə. II Kəltəpədə yeni tədqiqatlar // Azərbaycan arxeoloji tədqiqatlar-2011. Bakı: Xəzər Universiteti, 2012, s. 115-125.
5. Əliyev V.H., Məmmədova A.Ə. II Kəltəpə yaşayış yerində yeni tapıntılar (2013-2014-cü illər) // Azərbaycan arxeoloji tədqiqatlar – 2013-2014. Bakı: Xəzər Universiteti, 2015, s. 161-168.
6. Seyidov A.Q. Naxçıvan Tunc dövründə. Bakı: Nurlan, 2000, 338 s.
7. Абибуллаев О.А. Энеолит и бронза на территории Нахичеванской АССР. Баку: Элм, 1982, 314 с.
8. Алыев В.Г. Культура эпохи средней бронзы Азербайджана. Баку: Элм, 1991, 256 с.
9. Асланов Г.М., Вандов Р.М., Ионе Г.И. Древний Мингечаур. Баку: Изд. АН Азерб. ССР, 1959, 191 с.
10. Сеидов А.Г. Памятники куро-аракской культуры Нахичевани. Баку: Билик, 1993, 164 с.
11. Сеидов А.Г. Раннебронзовая культура Нахчывана. Воронеж: Воронежский государственнй технический университет, 2002, 199 с.
12. MEGEP Seramik ve cam şekillendirme, antik form şekillendirme. Ankara: 2008, 56 s.
13. Daniel Rhodes. Kilns: Design, Construction and Operation. Hardcover: 2008, 291 s.
14. http://www.baserdeu.com/upload/document/1653806852d346a_Çanaklake%20ömeğinde%20batı%20Anadolı%20Sermikçiliğinin%20Ege%20Adalarındakı%20Uzantılar.pdf (Sevim Çizer. Çanaklake örneğinde batı anadolu sermikçiliğinin Ege adalarındaki uzantıları).
15. [https://www.academia.edu/6231124/seramikte_odunlu_pişirim_geleneği_uzakdoğunu_n_yüksek_derece_firinaları_\(Sevim_Çizer. Seramikte odunlu pişirilmə geleneği uzaq doğunu yüksek derece firinaları\).](https://www.academia.edu/6231124/seramikte_odunlu_pişirim_geleneği_uzakdoğunu_n_yüksek_derece_firinaları_(Sevim_Çizer. Seramikte odunlu pişirilmə geleneği uzaq doğunu yüksek derece firinaları))

Трогул Халилов

ГОНЧАРНЫЕ МАСТЕРСКИЕ И ГОРНЫ БРОНЗОВОГО ВЕКА В НАХЧЫВАНЕ (на основе материалов Кюльтепе I и Кюльтепе II)

Гончарное дело – одно из древнейших ремесел Нахчывана. Многочисленные археологические материалы, связанные с этой отраслью, были найдены в памятниках эпохи бронзы Нахчывана. Среди них особое место занимают мастерские и

горны. Хотя сведения об этих археологических материалах даны в отдельных трудах и отчетах, комплексно они не изучались. Поэтому мы изучили данные памятники. В ходе исследования выявлено, что гончарное дело было довольно развито в эпоху бронзы. Поселения Кюльтепе I и Кюльтепе II являлись одними из главных гончарных центров Нахчывана в этот период.

Ключевые слова: *бронзовый век, гончар, горн, мастерская.*

Togrul Khalilov

**POTTERIES AND FURNACES OF THE BRONZE AGE IN NAKHCHIVAN
(based on the materials of Kültepe I and Kültepe II)**

Pottery is one of the ancient crafts in Nakhchivan. Numerous archaeological materials associated with this industry were found in the monuments of the Bronze Age of Nakhchivan. Among them, a special place is occupied by potteries and furnaces. Although information on these archaeological materials has been given in separate works and reports, they have not been comprehensively studied. Therefore, we studied these monuments. In the course of the study it was revealed that pottery was quite developed in the Bronze Age. The settlements of Kültepe I and Kültepe II were one of the main pottery centers of Nakhchivan during this period.

Keywords: *Bronze Age, potter, furnace, workshop.*

(AMEA-nın müxbir üzvü Vəli Əliyev tərəfindən təqdim edilmişdir)

Bu iş Azərbaycan Respublikasının Prezidenti yanında Elmin İnkişafı Fondunun maliyyə yardımı ilə yerinə yetirilmişdir-Orant № EIF-KETPL-2-2015-1(25)-56/47/5