

FİZZƏ QULİYEVA  
AMEA Naxçıvan Bölməsi  
E-mail: fizzate25@mail.ru

## NAXÇIVANIN SON TUNC VƏ ERKƏN DƏMİR DÖVRÜ BƏZƏK ƏŞYALARI

*Naxçıvanın Son Tunc və Erkən Dəmir dövrlərində abidələrindən tapılmış bəzək əşyalarının tədqiq göstərir ki, onlar özündən əvvəlki dövrdə formalaşan sənətkarlıq ənənələri əsasında inkişaf etmiş və özünəməxsus yeni çalarları ilə seçilmişdir. Bu dövrdə tunc bəzək əşyaları həm sayca artmış, həm də bədi cəhətdən bəzək zövqə hazırlanmışdır. Bəzək əşyaları geyimin bir hissəsi olmaqla bərabər insanlarındakı ideoloji görüşlərini də əks etdirmiş, bir çox hallarda həm də qoruyucu funksiyaya daşmışdır. Naxçıvanın metal bəzək əşyalarının bədi xüsusiyyətləri Xocalı-Gədəbəyin həmdövr əşyaları ilə eynilik təşkil etməsi bu abidələr arasında mədəni əlaqələrin olduğunu və eyni etnoslar tərəfindən yaradıldığını təsdiq edir.*

**Açar sözlər:** Naxçıvan, metal bəzək əşyaları, Son Tunc və Erkən Dəmir dövrü, dekorativ-təbiiqi sənət, ornament, motiv.

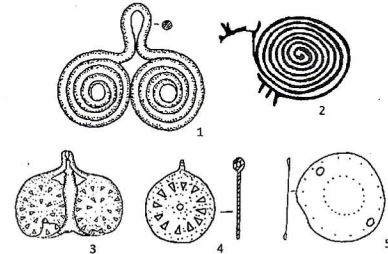
Naxçıvanın Son Tunc və Erkən Dəmir dövrü bəzək əşyaları zənginliyi ilə fərqlənir. Bu zənginlik eynəkşəkilli asma, bilorziq, boyunbağı, üzük və s. bəzək əşyalarının bədi xüsusiyyətlərində əks olunmuşdur. Bu dövrün bəzək əşyaları adətən tuncdan hazırlanmışdır.

Son Tunc və Erkən Dəmir dövrünün metaldan hazırlanmış eynəkşəkilli asmaları Qızılburun, Kolanı, Sarıdərə nekropollarından tapılmışdır. Naxçıvan ərazisində eynəkşəkilli bəzək əşyaları, asmalar Orta Tunc dövründən başlayaraq hazırlanmış, Son Tunc və Erkən Dəmir dövründə daha da inkişaf etmişdir. Eynəkşəkilli asmaların forma və bədi hallında spiralvari motivin təbiiq edilməsi Sarıdərə, Kolanı (şəkil I, 1) nekropollarından əldə olunan bəzək əşyalarının məlumdur. Sarıdərə və Kolanı nekropollarının spiralvari eynəkşəkilli asmaları Xanlardan tapılmış asma ilə eynilik təşkil edir [1, şəkil 12]. Araşdırmaçı Vəli Baxşəliyev öz tədqiqatlarına əsaslanaraq spiral formalı eynəkşəkilli asmaların qıvrılmış ilanları imitasiya etdiyini [7, 1987, c. 90] qeyd etmişdir. Spiral şəklində qıvrılmış eynəkşəkilli asmalar Gəmiqaya abidələrində təsvir edilmiş sadə spirallər, qıvrılmış ilan (şəkil 1, 2) motivləri ilə eynilik təşkil edir. Metaldan hazırlanmış bəzək əşyalarına spiralşəkilli buruqların təbiiq edilməsi şübhəsiz ki, qədim insanların inancları ilə, spiralların qıvrılmış ilanları imitasiya etməsi ilə bağlı olmuşdur. İlan şəklində qıvrılmış eynəkşəkilli asma, bilorziq və boyunbağlarını ilana sitayişlə bağlı olaraq yarıldığı şübhəsizdir. Eynəkşəkilli asmalar ağır olduğu üçün bəzək əşyası kimi istifadə olunub olunmamasını dəqiq demək mümkün deyil. Bu cəhətdən tədqiqatçı Vəli Baxşəliyev eynəkşəkilli asmaların müəyyən aynilər zamanı istifadə edildiyini vurğulamışdır [2, s. 143]. Son Tunc dövrünün eynəkşəkilli asmaları tuncdan döymə, tökmə, fleqran və s. texniki üsulların təbiiqi ilə hazırlanmışdır.

Eynəkşəkilli asmaların fərqli üslubda hazırlanmış bir nümunəsi Sarıdərə nekropoluna aiddir (şəkil 1, 3). Asmanın mərkəzində zoomorf və antropomorf varlıqların sintezi ilə hazırlanmış bir fiqur yerləşdirilmişdir. Onun aşağı hissəsi balıq quruyğunu, yuxarı

hissəsi isə sxematik insan təsvirini xatırladır. Lakin insan təsviri olduqca sxematik, cinsi əlaməti olmayan təsvir edilmişdir. Onun dairəvi şəklində olan başı sanki qarşı-qarşıya duran ilanları xatırladır. Mərkəzi təsvirin hər iki tərəfində oval disklər yerləşdirilmişdir. Disklərin üzəri iki sıra dairə boyunca düzülmiş üçbucaqlarla naxışlanmışdır. Başı dairə ilə tamamlanan insan təsvirlərinə Azərbaycan abidələrində, o cümlədən Naxçıvanda – Şahbuz rayonunun Kolanı nekropolunda daş qutu tipli qəbrin divarlarında, Gəmiqayada xeyli rastlanmışdır [2, s. 146, 147].

Bu dövrün abidələrində rast gəlinən bəzək əşyalarından bir qismi saç taxmaq üçün istifadə olunan dairəvi əşyalardır. Tuncdan hazırlanan dairəvi asmalar Qızılburun, Kolanı abidələrindən tapılmışdır. Onların bəzilərinin yuxarısında bir ədəd, bəzilərinin isə müxtəlif yerlərində halqəşəkilli, dəşikli çıxıntısı vardır. Kolanı nekropolundan tapılan iki ədəd nazik tunc təbəqədən hazırlanmış diskşəkilli lövhələrdən biri üçbucaqşəkilli şəbəkələrlə naxışlanmışdır (şəkil 1, 4). Naxçıvan abidələrindən tapılan dairəvi asmaların paralelləri Xocalı-Gədəbəy mədəniyyəti nümunələri ilə uyğunluq təşkil edir [10, rəbno IX, 23]. Tədqiqatçı Vəli Baxşəliyev bu tip bəzək əşyalarının boyunca, ya da sinə [2, s. 144] və saç [3, s. 45] bəzəyi kimi istifadə olunduğunu, İradə Avşarova isə baş bəzəyinin bir növü olduğunu qeyd etmişdir [1, s. 41]. Kənarlarında iki dəşik açılan ikinci lövhənin ucları üzərinə qatılmış, üz tərəfi döymə nöqtələrlə naxışlanmışdır (şəkil 1, 5). Bu tip əşyaların bənzərləri Xocalı-Gədəbəy mədəniyyəti abidələrindən məlumdur [12, s. 24-89, rəbno VIII].



Şəkil I. Bəzək əşyaları və Gəmiqaya təsviri.

Son Tunc və Erkən Dəmir dövrünün bir qrup metaldan hazırlanan bəzək əşyalarının bədi xüsusiyyətlərinə eynəkşəkilli asmalarda olduğu kimi spiralvari formadan istifadə olunmuşdur. Tunc boyunbağlarını ucları (şəkil 3, 5), sancaqların başları döyülərək yastılanmış və spiral şəklində burulmuşdur. Kolanı nekropolundan tapılan 1 ədəd tunc sancağın baş tərəfi döyülərək yastılanmış və spiral şəklində burulmuşdur (şəkil 2, 6). Sancaqların hansı məqsədlə istifadə edildiyi haqda tədqiqatçıların müxtəlif fikirləri var. Araşdırmaçı Vəli Baxşəliyev çarıqların tikilməsində bu tip alətlərdən istifadə edildiyini qeyd etmişdir [8, c. 73]. Spiralvari forma digər bəzək əşyalarında olduğu kimi üzüklərdə də təbiiq edilmişdir. Kolanı (şəkil 2, 3), Hakkıxılıq (şəkil 2, 4) nekropollarından tapılmış spiralşəkilli üzüklər nazik tunc məftildən hazırlanmışdır. Bu cür tunc üzüklərin bənzərləri Gədəbəydən tapılmış üzüklərlə bənzərlik təşkil edir [1, şəkil 16]. Bayahməd nekropoluna aid iki ədəd tunc üzük isə enli və nazik tunc təbəqədən hazırlanaraq

spiral şəklində burulmuşdur. Üzüyün iç təbəqəsi nöqtələrlə doldurulmuş, birləşik üçbucaqlarla naxışlanmışdır (şəkil 2, 5). Bu tip üzüklərə Naxçıvanda indiyədək rastlanmamışdır. Ümumiyyətlə, Naxçıvanda Son Tunc və Erkən Dəmir dövrünə aid müxtəlif tipli üzükler tapılmışdır. Qızılburun və Şahtaxtıdan tapılan üzükler formaca boyunbağı və qolbaqlara eynidir.

Saç bəzəkləri arasında tunc spirallara da rast gəlinir. Kolanı nekropolunun spiralşəkilli saç bəzəkləri olduca maraqlıdır. Onların bir qismi tunc məftilin spiral şəklində burulması üsulu ilə (şəkil 2, 1) digərləri isə tökmə üsulu ilə hazırlanmışdır (şəkil 2, 2).

Son Tunc və Erkən Dəmir dövrü boyunbağı, biləzik və sırgalarını bəzəyən pasta, əqiq, sərđolik, balıqçulağı, sümükədən hazırlanmış muncuqlarla yanaşı metaldan hazırlanmış əşyalardan da istifadə olunmuşdur. Bu əşyalar arasında tuncdan hazırlanmış muncuq (şəkil 2, 10, 11), zəncir (şəkil 2, 7), şəkəli toppuz (şəkil 2, 8, 9), ayparasəkilli asqı (şəkil 2, 13), spiral (şəkil 3, 4) və s. vardır.

Tunc boyunbağıların, biləziklərin hazırlanmasında müxtəlif texnoloji üsulların tətbiqi onların bədi keyfiyyətlərini artırmaq məqsədinə xidmət etmişdir. Metalın hazırlanan dekorativ-tətbiqi sənət nümunələri tökmə, yaxud şəkəli tökmə, kəsmə, cızma, çərtmə, oyma, şəkəbə üsulu ilə naxışlanmışdır. Son Tunc və Erkən Dəmir dövrü biləziklərinin bir qisminin üzəri kəsmə naxışlarla bəzədilmişdir (şəkil 3, 6). Bu cür bəzəmə biləziklərin müəyyən hissələrinə tətbiq edilmişdir. Kəsmə naxışlı biləziklər Qarabağlar [8, rnc. 17, 8], Qızılburun [8, rnc. 13, 6], Səndərə nekropolu [3, şəkil 14, 7-8, 10-11] və digər abidələrdən əldə edilmişdir. Qarabağlar nekropollarından birində Erkən Dəmir dövrünə aid edilmiş, yüksək sənətkarlıqca hazırlanmış boyunbağlar, üzükler, biləziklər, sancaqlar aşkar olunmuşdur. Onlar çərtmə naxışlarla bəzədilmişdir. Kəsmə naxışlar sadə metal çubuqlara, məftillərə sıx tətbiq olunmuşdur. Kəsmələr arasında qalan yuvarlaq qabarıq naxışlı bəzək əşyalarına xüsusi gözəllik vermişdir. Culfə kolleksiyasından məlum olan tunc toppuz və Şahtaxtı niza ucluqlarının biri tökmə üsulu ilə rəlyef ornamentlə naxışlanmışdır. Bayəhməd nekropolunun tunc boyunbağılarından birinin ortası döyülərək dördkünc formaya salınmış, cızma və çərtmələrlə naxışlanmışdır. Gövdəsinin bəzi qisimləri dərin kəsmələrlə xüsusi formaya salınmış, ucları döyülərək yastılanmış və üzərinə doğru qatlanmışdır (şəkil 3,7). Üzəri kəsmə naxışlarla bəzədilmiş qabırğaşəkilli qolbaqlar xüsusilə maraqlıdır. Bu tip qolbaqlar bədi xüsusiyyətlərinə görə Gədəbəy, Çovdar [13, c. 252], Xaçbulaq [12, tabl. XXII, 4-6], Gəncə [5, tablo VII, 5, 9] rayonlarından tapılmış qolbaqlarla oxşardır.

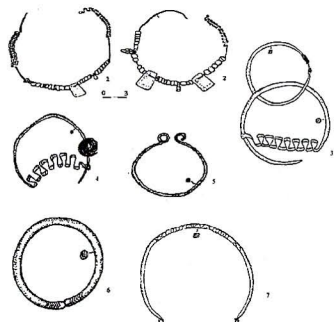


Şəkil 2. Naxçıvan nekropollarından tapılmış bəzək əşyaları.

Son Tunc və Erkən Dəmir dövrünün bəzək əşyaları arasında çəngəlsəkilli başlıq ilan sırğa və boyunbağlar geniş yayılmışdır.

Naxçıvanın Son Tunc və Erkən Dəmir dövrü bəzək əşyalarının bədi forma həlində meandr motivi də tətbiq edilmişdir. Bu tip formalar boyunbağılarda, sırgılarda və ayaq halqalarında rast gəlinir. Meandr motivi bəzək əşyaları Şahtaxtı, Muncuqlutapa, Səndərə, Qızılburun və Kolanı nekropollarından əldə olunmuşdur. Kolanı nekropolundan tapılmış biləzik, ya da ayaq halqası adlandırılan tunc əşyanın bir ucu döyülərək lent şəklində salınmış və spiral şəklində qıvrılaraq meandra bənzədilmiş və digər ucuna bərkidilmişdir (şəkil 3, 3). Kolanı nekropolu boyunbağılarının bəzən bir ucu, bəzən də hər iki ucu döyülərək lent şəklində salınmış və meandr şəklində burulmuşdur (şəkil 3, 1, 2).

Son Tunc və Erkən Dəmir dövründə metal bəzək əşyalarının hazırlanmasında ilan, quş, qoç, ojdaha və s. heyvanların elementlərinin və müxtəlif texnoloji üsulların tətbiq edilməsi şübhəsiz metallurgiyanın inkişafı ilə əlaqədar olmuşdur. Son Tunc və Erkən Dəmir dövrünə aid metal məmulatının bir qismi ilanbaşı biləziklərdən ibarətdir. Bu tip biləziklərdən Yurdçu [14, p. 13, abb. 4] Qızılburun [8, rnc. 14, 7-8], Şahtaxtı və Qarabağlardan [7, c. 89-92] xeyli miqdarda əldə olunmuşdur. İlan təsvirləri Naxçıvanın qədim sənət nümunələrində, o cümlədən Gəmiqaya abidasında xeyli sayda rast gəlinmişdir. Bu tip sənət nümunələri və təsvirlər Naxçıvanda heyvan toteminin geniş yayıldığını göstərir. İlanə sitayişlə bağlı ayınlar müasir türk xalqları arasında geniş yayılmışdır [8, c. 65] Qızılburundan aşkar olunmuş spiralşəkilli bəzək əşyası da şübhəsiz ilanı imitasiya etmişdir. Dəmir dövründə bu tip biləziklər qədim Şərğ ölkələrində geniş yayılmışdır [14, p. 13, abb. 4]. Bu dövrdə bir ucu və yaxud hər iki ucu ilan başı ilə tamamlanan biləzik və boyunbağlara da rast gəlinir (şəkil 4, 5). Bu tip biləziklər Şahtaxtı, Qarabağlar və Yurdçudan [8, rnc. 13-16] xeyli miqdarda əldə olunmuşdur.

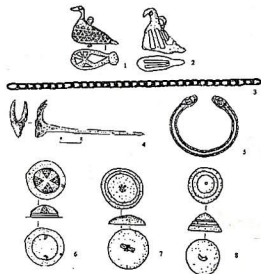


Şəkil 3. Tunc boyunbağı və biləziklər.

Son Tunc və Erkən Dəmir dövründə tuncdan hazırlanmış quş fiqurları kiçik ölçülü otub arxa hissələrinə halqəşəkilli asqları vardır. Bu tip fiqurlar şəkəli tökmə üsulu ilə

hazırlandıqdan sonra boyun hissələrinə yaxın lehimləmə üsulu ilə halqaşəkilli asqılar bənd edilmişdir. Kiçik ölçülü quş fiqurları bazak əşyası olmaqla bərabər totemist inanc-larla bağlı olaraq hazırlanıqları şübhə doğurmur. Fiqurların üzərləri dördbucaq və üç-bucaqşəkilli şəkəllərlə naxışlanmışdır. Tunc quş fiqurları (şəkil 4, 1, 2) Qızburun [8, pnc. 19, 2], Şahtaxtı, Sərdərə [3, şəkil 16, 2], Kolanı [3, şəkil 33, 1-2] nekropollarından əldə olunmuşdur. Tunc quş fiqurların paralellərinə Xocalı-Gədəbəy mədəniyyətinə aid Xanlar [11, tabl. VII, 24], Bayan [9, c. 243], Çovdar [13, c. 254], Quşçu [10, c. 113, pnc. 3] nekropolunun materialları arasında rast gəlinir. Gədəbəy nekropolundan tapılan tunc quş fiqurlarının bəzilərinin asqı yerlərində tunc zəncirlər vardır [1, şəkil 43-3, 4]. Çox güman ki, digərləri də zəncirli olublar. Naxçıvanın quş fiqurlarına bənd edilmiş zəncirlər qırıldıqdan zəncirsizdilər. Sərdərə nekropolunda diqqət çəkən məqamlardan biri tunc quş fiqurları ilə bərabər tunc zəncirlərin də olmasıdır (şəkil 4, 3). Zəncirlərin hər iki başlarının qırıq olması bunu deməyə əsas verir ki, möhüz bu fiqurlara taxılan zəncirlərdir. Kolanı nekropolundan üç ədəd tuncdan hazırlanmış tunc quş fiqurları şəkəli tökmə üsulu ilə hazırlanmışdır. Sərdərə nekropoluna aid quşların bədən hissələrinə üç-bucaq (şəkil 4, 1) və Kolanıdan tapılmış fiqurda isə düzbucaqlı (şəkil 4, 2) naxışlar tət-biq edilmişdir. Şübhəsiz ki, bu tip fiqurlar quş inancı ilə bağlı olmuşdur. Sərdərə nekro-polundakı daş qutu tipli qəbirlərdən birinin qapaq daşları üzərində rastlanan quş rəs-imləri də bununla bağlıdır. Quş təsvirləri bu dövrün boyalı qabları üzərində də rast gəlinir.

Özündə əvvəlki dövrlərdə olduğu kimi Son Tunc və Erkən Dəmir dövrlərində də totemist inancın mövcud olmuşdur. Quş inamı ilə yanaşı keçi, qoyun, ilana inamla bağlı bir sıra bazak əşyaları hazırlanmışdır. Heyvan başlıq tunc sancaqların aşkar olunması möhüz bu qəbildəndir. Qarabağlardan tapılmış sancaqlardan biri keçi başlıdır (şəkil 4, 4). Sancaq qalibkarlıq texniki üsulu ilə hazırlanmışdır. Keçi fiquru ilə tamamlanan sancaqların bənzərləri Xaçbulaqdan aşkar olunmuşdur [12, tabl. XX, 8]. Keçiyo inam ayrı-ayrı dövrlərdə Naxçıvan tayfaları arasında geniş yayılmış, sənət əsərləri, abidələr üzərinə əks olunmuş və totem əhəmiyyəti daşımışdır. Qarabağlardan tapılmış tunc sancaqlarından biri qoyun başı ilə tamamlanmışdır.



Şəkil 4. Zoomorffik bazək əşyaları və düymələr.

Son Tunc və Erkən Dəmir dövrlərinin tuncdan hazırlanmış düymələri bədii xüsusi-yətlərinə görə olduqca zəngindir. Bu dövrün düymələri əsasən halqaşəkilli olub müxtəlif

naxışlarla bəzədilmişdir. Düymələr həmdövr silahlarının başlıqlarında olduğu kimi yastı və yaxud qabarıq və konussəkillidir. Tədqiqatçı Vəli Baxşəliyev xəncərlərin konusvari başlıqlarının qədim insanların təsəvvüründə Göy qübbəsini, bazamə stilinin isə orna-mentin nüvədən asılı olaraq müəyyən simvolikani ifadə etdiyini qeyd etmişdir [2, s. 141, 142]. Həmdövr xəncərlər və düymələrin baş hissəsələri eynilik təşkil etdiyindən bu fikri düymələrə də aid etmək mümkündür. Kolanı nekropolunun düymələrinin orna-ment motivlərində carpaz yerləşdirilmiş üçbucaqşəkilli naxışlar səliqəli, kompozisiyaya uyğun yerləşdirilmişdir (şəkil 4, 6, 7). Kolanı nekropolunun düymələrində maraqlı bəza-mələrdən biri də kənlilyur naxışlardır (şəkil 4, 8).

## ƏDƏBİYYAT

1. Avşarova İ.N. Xocalı-Gədəbəy mədəniyyəti tayfalarının bədii tunc məmulatı (e.ə. XIV-VII əsrlər). Bakı: Nurlan, 2007, s. 190.
2. Baxşəliyev V.B. Naxçıvanın qədim tayfalarının mənəvi mədəniyyəti. Bakı: Elm, 2004, 320 s.
3. Baxşəliyev V.B. Naxçıvanın Erkən Dəmir dövrü mədəniyyəti. Bakı: Elm, 2002, 128 s.
4. Əliyev V.H. Azərbaycanda Tunc dövrünün boyalı qablar mədəniyyəti. Bakı: Elm, 1977, 140 s.
5. Nərimanov İ.H. Gəncəçay rayonunun arxeoloji abidələri. Bakı: Azərbaycan SSR EA Nəşriyyatı, 1958, 142 c.
6. Асланов Г.М., Ваидов Р.М., Ионе Г.И. Древний Мингечаур. Баку: Элм, 1959, 191 с.
7. Бахшалиев В.Б. Селимханов И.Р. О эмеевидных браслетах из сел Шахтахты и Карабаглар в Нахичеванской АССР // Доклады АН Азербайджанской ССР, 1987, № 11, с. 89-92.
8. Бахшалиев В.Б. Древняя металлургия и металлообработка на территории Нахичевани. Баку: Элм, 2005, с. 120.
9. Берцелиус-Налчагаров С.А. Раскопки в окрестностях села Баян Ганджинского уезда. Изв. Азкомстариса, 1928, вып. I, с. 231-238.
10. Гуммель Я.И. Археологические очерки. Баку: Изд-во Аз ФАН СССР, 1940, 166 с.
11. Гуммель Я.И. Погребальный курган около Еленендорфа. Баку: Аз ГНИИ, 1931, 31 с.
12. Садыкзаде Ш.Г. Классификация украшений Азербайджана эпохи поздней бронзы и раннего железа. МКА. Баку: Элм, 1973, т. VII, с. 74-89.
13. Шарифов Д. Раскопки близ села Човдар Ганджинского уезд. Изв. Азкомстариса, 1928, вып. IV, с. 239-260
14. Бахşəliyev Vəli, Andreas Schashner. Das kammergrab von Yurdçu Naxçıvan ein beitrag zur archaologie der früheisenzeit Transkaukasiens und Ostanatoliens // SMEA, 43/1, Roma, 2001, p. 5-23.

Физза Гулиева

## ПРЕДМЕТЫ УКРАШЕНИЯ ЭПОХИ ПОЗДНЕЙ БРОНЗЫ И РАННЕГО ЖЕЛЕЗА НАХЧЫВАНА

Исследование бронзовых украшений из памятников эпохи поздней бронзы и раннего железа Нахчывана показывает, что декоративно-прикладное искусство



этого периода развивалось на основе предыдущих периодов и приобрело новую окраску. В этом периоде бронзовые украшения по численности возрастали и изготавливались с высоким художественным вкусом. Предметы украшения, являясь неотъемлемой частью одежды, отражали также идеологические представления древних людей и в большинстве случаев имели функции оберега. Художественные особенности металлических изделий Нахчывана тесно связаны с аналогичными предметами Ходжалы-Гедабекской культуры и свидетельствуют, что они созданы родственными этносами.

*Ключевые слова:* Нахчыван, металлические украшения, поздняя бронза и раннее железо, декоративно-прикладное искусство, орнамент, мотив.

Fizza Guliyeva

## DECORATION ITEMS OF THE LATE BRONZE AND EARLY IRON AGE OF NAKHCHIVAN

The study of bronze ornaments from the late bronze and early iron monuments of Nakhchivan shows that the decorative and applied arts of this period developed on the basis of previous periods and got a new coloring. In this period, bronze ornaments in numbers increased and were made with high artistic taste. The ornaments, being an integral part of the clothes, also reflected the ideological representations of the ancient people and in most cases had the functions of an amulet. Artistic features of metal products of Nakhchivan are closely connected with similar objects of Khojaly-Gadabay culture and testify that they were created by related ethnic groups.

*Keywords:* Nakhchivan, metal ornaments, Late Bronze and Early Iron Ages, arts and crafts, ornament, motif.

*(AMEA-nın müxbir üzvü Vəli Baxşəliyev tərəfindən təqdim edilmişdir)*

**Bu iş Azərbaycan Respublikasının Prezidenti yanında Elmin İnkişafı Fondunun maliyyə yardımı ilə yerinə yetirilmişdir-Grant № EIF-KETPL-2-2015-1(25)-56/47/5**