

TOĞRUL XƏLİLOV  
AMEA Naxçıvan Bölməsi  
E-mail: x.toqrul@gmail.com

## DÜYLÜNÇAY VADİSİNİN ANTİK VƏ ORTA ƏSRLƏR DÖVRÜ ABİDƏLƏRİ

*Naxçıvan Muxtar Respublikasının abidələrlə zəngin olan ərazilərindən birini Düylünçay vadisi təşkil edir. Bölgənin əlverişli təbii-coğrafi şəraitə malik olması nəticəsində insanlar Antik və Orta əsrlər dövrlərində də bu ərazidə məskunlaşaraq öz mədəniyyətlərini yaratmışlar. İnsanların qeyd olunan ərazidə məskunlaşmasını sübut edən əsas fakt abidələrdir. Onların bir qismi haqqında ayrı-ayrı mənbələrdə məlumatlar verilsə də, qeyd olunan problem kompleks şəkildə tədqiq olunmamışdır. Buna görə də, bu məsələ təəssüfünə tədqiq edilmişdir. Tədqiqat zamanı Düylünçay vadisindəki Antik və Orta əsrlər dövrlərinə aid abidələrin yayılma arealından, xarakteristikasından və digər məsələlərdən bəhs edilmişdir.*

**Açar sözlər:** *Düylünçay, arxeoloji abidə, nekropol, qala, Antik dövr, Orta əsrlər dövrü.*

Naxçıvan Muxtar Respublikasının abidələrlə zəngin olan ərazilərindən birini Düylünçay vadisi təşkil edir. Bölgənin əlverişli təbii-coğrafi şəraitə malik olması nəticəsində insanlar qədim dövrlərdə olduğu kimi Antik və Orta əsrlərdə də bu ərazidə məskunlaşaraq öz mədəniyyətlərini yaratmışlar. İnsanların qeyd olunan ərazidə məskunlaşmasını sübut edən əsas fakt arxeoloji abidələrdir. Onların bir qismi haqqında ayrı-ayrı mənbələrdə məlumatlar verilsə də, qeyd olunan problem kompleks şəkildə tədqiq olunmamışdır. Buna görə də, bu məsələ təəssüfünə tədqiqat obyektinə seçilmişdir. Tədqiqat zamanı Düylünçay vadisindəki Antik və Orta əsrlər dövrünə aid abidələrin yayılma arealı, xarakteristikası, öyrənilmə səviyyəsi, arxitekturası öyrənilmişdir. Müəyyən olunmuşdur ki, uzunluğu 30 km, hövzəsinin sahəsi 124 kvadrat kilometr olan Düylünçay mənbəyini Zəngəzur silsiləsinin cənub-qərb yamaclarından alır. Dəstə kəndi yaxınlığında Araza tökülür. Qar, yağış suları və yeraltı sularla qidalanır. Düylünçay vadisində həliyədə insanların yaşadığı dörd yaşayış məntəqəsi vardır. Bunlar Məzrə, Üstüpü, Çənnəb, Düylün kəndləridir (şəkil 1). Bu yaşayış məntəqələrinin hər birinin özünəməxsus zəngin tarixi vardır.

Məzrə oykonimi ərəb dilində “əkin üçün yararlı yer”, “əkin yeri”, “tarla”, “əkin yerləri əsasında yaranan məntəqə”, “oba”, “kiçik yaşayış yeri” mənasını verir. Çənnəb oykonimi Türk dillərində “çəngəlin ağzı”, “haçalanmış bir şey” və ya “suyun haçalandığı yer”, “suayrıcı” mənalarda işlənir. Duylun oykonimi “du” və “gilan” komponentlərindən yaranmışdır. “Du” komponenti fars dilində “iki” deməkdir. Üstüpü oykonimi Azərbaycan dilinin qərb qrupu dialektində “ustupulu/ustufllu/ustublu” şəklində işlənərək “səliqəli, abad” mənalını verir [1, s. 40, 191, 243]. Yerli əhalinin məlumatına görə kəndin üst tərəfində pır olduğuna görə ora əvvəllər Üstüpir adlandırılmış, sonralar oykonim bir qədər dəyişilərək Ustupu olmuşdur. Çənnəb kəndinin əvvəlcə adı Çənənəb, Düylünün adı Dügilan olmuşdur. 2003-cü ilin martın 1-də Çənənəb-Çənnəb, Ustupu-Üstüpü adlandırılmışdır [4].



Şəkil 1. Düyünlünçay vadisi.

Düyünlünçay vadisində olan abidələr iki qrupa bölünür. Birinci qrupa arxeoloji, ikinci qrupa tarixi-memarlıq abidələri daxildir.

Bu ərazidəki tarixi-memarlıq abidələrinə ziyarətçilər (Qərib piri (XIV əsr), Üstüpi piri (XVI əsr), Çınaraltı piri (XVII əsr), Məzrə piri (XVI əsr), Şəffan piri (Seyid Sultan Səfi piri də deyilir) (XIV-XVI əsrlər), məscidlər (Məzrə məscidi (XVIII əsr), Düyün məscidi (XVIII əsr), Üstüpi məscidi (XIX əsr), Hacı Səfi məscidi (XVII əsr), hamamlar (Düyün hamamı (XVIII əsr), Üstüpi hamamı (XVII-XVIII əsrlər), körpülər (Məzrə körpüsü (XVII-XVIII əsrlər), Çənnəb körpüsü (XIX əsr), Üstüpi körpüsü (XIX-XVIII əsrlər) daxildir.

Arxeoloji abidələrin yaşayış yerlərindən (Gilaslı dərə yaşayış yeri (XI-XVIII əsrlər), Köhnə Məzrə yaşayış yeri (XI-XVIII əsrlər), Köçəri yaşayış yeri (XIV-XVII əsrlər), Keşan yaşayış yeri (IX-XVIII əsrlər) və s.) və qəbir abidələrindən (nekropollardan) (Gilaslı dərə nekropolu (XI-XVIII əsrlər), Keşan nekropolu (IX-XVIII əsrlər), Köçəri qəbiristanlığı (XI-XIX əsrlər) və s.) ibarətdir. Hər bir qrupa daxil olan abidələr Azərbaycan tarixində özünəməxsus yer tutur və mühüm elmi əhəmiyyət daşıyır. Bu abidələrin bir qrupu əvvəlki dövrlərdə məlum olsa da, bir qismi 2005-ci ildə qeydə alınmışdır. 06 dekabr 2005-ci ildə Naxçıvan Muxtar Respublikası Ali Məclisi Sədri tərəfindən imzalanmış "Naxçıvan Muxtar Respublikası ərazisindəki tarix və mədəniyyət abidələrinin qorunması və pasportlaşdırılması işinin təşkili haqqında" Sərəncamdan sonra muxtar respublikanın digər bölgələri kimi Düyünlünçay vadisi də əsas tədqiqat obyektinə olmuşdur. Ərazidəki Antik və Orta əsrlər dövrünə aid arxeoloji abidələrin kompleks şəkildə öyrənilməsi qarşımızca məqsəd qoyulmuşdur. Onlar kəşfiyyət xarakterli tədqiqatlar notçasında öyrənilmişdir. Aparılan tədqiqatların gedişində müəyyən olunmuşdur ki, Naxçıvan Muxtar Respublikasının digər bölgələrində olduğu kimi, bu ərazidəki yaşayış yerləri də iki qrupa bölünür. Birinci qrupa ətrafı hasarsız yaşayış yerləri daxildir. İkinci qrup yaşayış yerlərinin ətrafına möhkəm müdafiə divarları çəkilərək qala tipli olmuşdur. Onların əksəriyyəti dağılmış, bir qismi isə nisbətən salamat qalmışdır. Yaşayış yerlərinin əksəriyyətinin qəbiristanlıqları (nekropolları) olmuşdur. Köçəri yaşayış yeri və nekropolu istisna edilməklə onlar haqqında mənbələrdə məlumatlar yoxdur. Köçəri yaşayış

yeri haqqında "Naxçıvan sənəcinin müfəssəl dəftəri"ndə məlumat verilmişdir. Orada qeyd edilmişdir ki, yaşayış yeri XVIII əsrdə (1727-ci il) "Azad-Ciran" nahiyəsinə tabe olmuşdur. Həmin vaxt kənddə 13 nəfər vergi ödəyən kişi yaşamışdır. Onlar 10 adda 2621 ağca vergi ödəmişlər [2, s. 120]. Köçəri qəbiristanlığında tədqiqatçı H.F. Səfərlitərəfindən tədqiqatlar aparılmışdır. Tədqiqat zamanı orada olan üzəri ərəb əlifbası ilə yazılmış kitabələr, qəbirüstü xatirə abidələri öyrənilmişdir. Kitabələrin hicri 1003-cü (miladi 1594-1595), hicri 1030-cu (miladi 1620-1621) illərə aid olduğu müəyyən edilmişdir [5, s. 196-200].

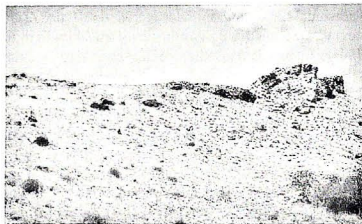
Düyünlünçay vadisindəki arxeoloji abidələr içərisində qalalar nisbətən yaxşı qalmışdır. Onları tikinti texnikasına, memarlıq quruluşuna görə siklopik tikililər qrupuna daxil etmək olar. Bu abidələrin hansı məqsədlə istifadə olunduğunu müəyyən etmək üçün mənbələrə nəzər salsaq görürük ki, bu tip abidələr Naxçıvanda Orta Tunc dövründən etibarən tikilməyə başlamışdır. Onların hansı məqsədlə istifadə olunması haqqında müxtəlif fikirlər irəli sürülmüşdür. İ.İ.Meşaninov bu tip yaşayış məskənlərinin əsasən ticarət yollarının üzərində salınması faktına əsaslanaraq qeyd etmişdir ki, onlar ticarət yollarını müdafiə etmək üçün tikilmişdir [8, s. 55]. V.İ.Kərimovun fikrinə görə onlar əsasən yaşayış yeri olmuşdur. Tayftalararası hərbi qarşıdurmalar zamanında isə sığınacaq kimi istifadə olunmuşdur [7, s. 175]. T.R.Əliyeva görə belə abidələrdə müdafiə olunmaqla yanaşı heyvanlar da saxlanmışlar [6, s. 55-57]. R.B.Bağirov bu tip yaşayış məskənlərini qala-şəhərləri qrupuna aid etmişdir [3, s. 5].

Düyünlünçay vadisindəki qalalar (Düyün qalası (III-XVIII əsrlər), Kəreyl qalası (XI-XII əsrlər) və s.) haqqında müəyyən fikir söyləmək üçün bu abidələrin yerləşdiyi ərazini, coğrafi mövqeyini, memarlıq quruluşunu, mədəni təbəqələşmənin səviyyəsini və digər amilləri əsas götürmək, bu istiqamətdə araşdırma aparmaq lazımdır. Aparılan araşdırma zamanı məlum olur ki, Düyün qalası (III-XVIII əsrlər) eyni adlı kəndin cənub-qərb tərəfində yerləşir. Onun cənub və qərb tərəflərindən başqa digər hissələrində iri daşlardan müdafiə divarları tikilmişdir (şəkil 2). Onların xeyli hissəsi dağılsa da, bir qismi salamat qalmışdır. Salamat qalmış divarların hündürlüyü 3-4 metrə, eni isə 1, 5 metrə yaxındır. Divarlar rızalılrlə möhkəmləndirilmişdir. Qalının cənub və qərb tərəfi sıldırım qayalıqlardan ibarət olduğu üçün oraya müdafiə divarları çəkilmişdir. Abidə arxitektura quruluşuna görə Son Tunc-Erken Dəmir dövrünə aid Qazançıqala, Vayxır qalası, Çalxanqala və digər abidələrlə oxşarlığı təşkil etsə də, Orta əsr dövrünün memarlığına aid əlamətlərə malikdir. Yəni qalının tikinti texnikasında, arxitektura quruluşunda Orta əsr memarlığı ilə Tunc dövrü memarlığı vəhdət təşkil edir.



Şəkil 2. Düyün qalası.

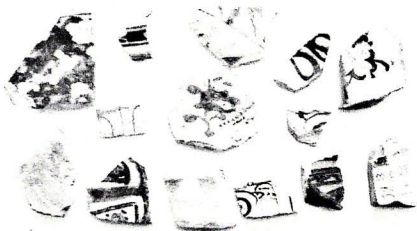
Kərəyl qalası (XI-XII əsrlər) Cənab kəndinin cənubundadır. Onun müdafiə divarlarının az bir hissəsi salamat qalmışdır (şəkil 3). Onlar təbii daşlarla yerin relyefinə uyğun tikilmişdir. Hər iki abidədə müdafiə divarlarının içərisində yaşayış və təsərrüfat tikintilərinin qalıqları vardır. Onlar dördkünc planda tikilmişdir. Dağılmış tikintilərin yerində daş yığınları və ya üzərini otlar örtmüş kiçik çalalar qalmışdır. Kərəyl qalasının müdafiə divarları çox az saxlanıldığından onların tikinti texnikası, memarlıq quruluşu haqqında geniş məlumat vermək bir qədər çətindir.



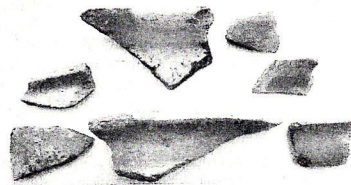
Şəkil 3. Kərəyl qalası.

Abidələrdə arxeoloji qazıntılar aparılmadığından onlarda mədəni təbəqənin səviyyəsi haqqında geniş məlumat vermək bir qədər çətindir. Lakin müdafiə divarlarına, yaşayış və təsərrüfat binalarına, müxtəlif formalı arxeoloji materiallara (keramika məmulatlarına, daş əmək alətlərinə və s.) əsasən qeyd etmək olar ki, bu abidələrdə insanlar müntəzəm şəkildə yaşamışlar.

Düylünçay vadisindəki Antik və Orta əsrlər dövrünə aid arxeoloji abidələrdə tapılan kəşfiyyət xarakterli tədqiqatlar zamanı xeyli miqdarda keramika məmulatları toplanmışdır. Onlar forma verən və forma verməyən hissələrdən ibarətdir. Kermaka məmulatlarını şirsiz (şəkil 4) və şirli (şəkil 5) olmaqla iki qrupa bölmək olar. Orta əsrlər dövrünə aid keramikaların bir qrupu şirsiz, çoxu isə şirlidir. Antik dövrə aid keramikalar sadə və boyalıdır.



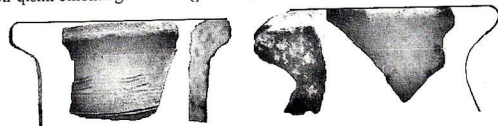
Şəkil 4.



Şəkil 5.

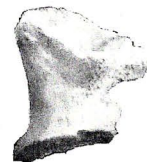
Şirli keramikaların istehsal texnologiyası şirsizlər üçün zəruri olan texnoloji proseslərin hamısını təkrarlamaqla yanaşı şirin və rəngin hazırlanması, qabların müvafiq üsullarla naxışlanması kimi bir sıra əlavə texnoloji prosesləri də əhatə etmişdir. Hər bir qrupa daxil olan qablar texniki xüsusiyyətlərinə və bədii işlənməsinə görə müxtəlif çalılara malik olmuşdur. Şirlə əsas etibarilə süfrə qabları örtülmüşdür. Açıq formaya malik qablar (kasa, boşqab, duzqabı və s.) əsasən içəridən, içərisi görünməyən qablar isə (bardaq, çarəq və s.) çöldən şirlənmişdir. Bəzi iri boğazlı qablar hər iki tərəfdən şirlə örtülmüşdür. Onların bədii işlənməsində istifadə olunan bir çox texniki üsullar, hündəsi, nəbati, zoomorf ornamentlər Orta və Yaxın Şərqi ölkələri, həmçinin Cənubi Qafqaz üçün ümumi olmuşdur.

Şirsiz qabları fərqləndirən əsas əlamətlər isə onların gilin rəngi, ağız kənarlarının, boğazlarının, gövdələrinin forması olmuşdur (şəkil 6). Onların içərisində küpə, kasa, çölmək tipli qablar çoxluq təşkil etmişdir. Kasalardan, çölməklərdən fərqli olaraq küpə tipli qablar qalın və nazik divarlı düzəldilmişdir. Onların bir qrupu silindrik boğazlı, bir qismi bikonik gövdəlidir (şəkil 6 1,2).



1

2



3

Şəkil 6.

Hər iki qrup qabların keyfiyyətinə, səliqəli hazırlanmasına xüsusi fikir verilmişdir. İri qum qarışıqlı gildən hazırlanmış qablar möhkəmliyi və odadavamlılığını, narıngilli qablar isə hamar səthli və incə olmaları ilə seçilir. Qabların hamısının formaca eyni olmaması onların ayrı-ayrı sənətkarlar tərəfindən düzəldilməsi ilə bağlı olmuşdur. Bir qrup qablar isə qarışıqlı mədəni-iqtisadi əlaqələr nəticəsində gətirilmişdir. İstər şirli, istərsə də şirsiz qabların çox çeşidli olması onların müxtəlif məqsədlərlə istifadə edilməsi ilə əlaqədar olmuşdur. Onların düzəldilməsində yerli düşüncələr Şərqi mədəniyyətdən bəhrələnsə də, Naxçıvanın keramika məktəbi üçün səciyyəvi olan cəhətləri də qoruyub saxlamışlar.

Düylünçay vadisində Antik və Orta əsrlər dövrünə aid abidələrin çoxluğu, onların geniş yayılma arealına malik olması sonda belə bir nəticəyə gəlməyə əsas verir ki, bölgənin əlverişli təbii-coğrafi şəraitə malik olması nəticəsində insanlar bu dövrdə ərazidə müntəzəm yaşamışlar.

### ƏDƏBİYYAT

1. Azərbaycan toponimlərinin ensiklopedik lüğəti: 2 cildə. I c., Bakı: Şərqi-Qərbi, 2007, 304 s.
2. Bünyadov Z., Məmmədov (Qaramanlı) H. Naxçıvan sancağının müfəssəl dəftəri. Bakı: Elm, 2000, 376 s.
3. Bağirov R.B. Naxçıvanın qədim qala şəhər tipli yaşayış yerləri və müdafiə istehkamları: Tarix elm. nam. ... diss. avtoreferatı. Naxçıvan, 2005, 24 s.
4. "Naxçıvan Muxtar Respublikası şəhər və rayonlarının inzibati ərazi bölgüsündə qismən dəyişikliklər edilməsi haqqında" Azərbaycan Respublikasının Qanunu. Bakı, 1 mart 2003, № 423-II Q.
5. Səfəri H, Səfərova S. Kəçəri qəbristanlığı / Ali məktəblər arası elmi-praktik konfransın materialları. Bakı, 2002, s. 196-200.
6. Алиев Т.Р. Археологические исследования циклопических сооружений Азербайджана в 1983-1984 гг. / Тезисы докладов Всесоюзной археологической конференции. Баку: Элм, 1985, с. 55-57.
7. Керимов В.И. Оборонительные сооружения Азербайджана. Баку: Огуз ели, 1998, 132 с.
8. Мещанинов И.И. Циклопические сооружения Закавказья // Сообщ. ГАИМК, т. 13, вып. 4-7, Ленинград, 1932, с. 53-58.

Тогрул Халилов

### ПАМЯТНИКИ ПЕРИОДОВ АНТИЧНОСТИ И СРЕДНЕВЕКОВЬЯ В ДЮЙЛУНЧАЙСКОЙ ДОЛИНЕ

Одной из территорий Нахчыванской Автономной Республики с богато сохранившимися памятниками является Дюйлулунчайская долина. В результате благоприятных природных и географических условий региона люди, поселившись в этом районе в Древнем и Средневековом периодах, создали свою собственную культуру. Главным фактом, доказывающим поселение людей в этой области являются памятники. Хотя часть из них была представлена в некоторых источниках, эта проблема не была исследована комплексно. Поэтому этот вопрос был исследован нами. Во время исследования рассматривались распространение,

характеристика и другие вопросы памятников античного и средневекового периодов в долине Дюйлулунчай.

**Ключевые слова:** Дюйлулунчай, археологический памятник, некрополь, замок, античный период, средневековый период.

Togruł Khalilov

### MONUMENTS OF ANTIC AND MEDIEVAL PERIODS IN THE DUYLUNCHAY VALLEY

One of the areas rich in monuments of the Nakhchivan Autonomous Republic is the Dyuylunchay valley. As a result of the region's favorable natural-geographical conditions, people created their own culture settling in the area in the Ancient and Middle Ages. The main fact that proves people were settled in this area is monuments. Although some information about them was given in some sources, this problem was not comprehensive. Therefore, this issue has been investigated by us. During the study spreading areal, characteristics and other problems of ancient and medieval monuments in Dyuylunchay valley was dealt.

**Keywords:** Dyuylunchay, archeological monument, necropolis, castle, Antique period, medieval period.

(AMEA-nın müxbir üzvü Vəli Əliyev tərəfindən təqdim edilmişdir)

**Bu iş Azərbaycan Respublikasının Prezidenti yanında Elmin İnkişafı Fondunun maliyyə yardımı ilə yerinə yetirilmişdir. Qrant № EIF-KETPL-2-2015-1(25)-5647/5.**