

**FİZZƏ QULİYEVA**  
AMEA Naxçıvan Bölməsi  
E-mail: fizzate25@mail.ru

## NAXÇIVANIN ENEOLİT DÖVRÜ DEKORATİV-TƏTBİQİ SƏNƏT NÜMUNƏLƏRİ

Müstəqillik illərində Naxçıvanda abidələrimizin öyrənilməsinə dövlət qayğısının artması, yeni arxeoloji tədqiqatlar nəticəsində əldə olunmuş materialların kompleks tədqiqi, Eneolit dövründə formalaşan dekorativ-tətbiqi sənət nümunələrinin inkişaf mərhələlərini izləməyə imkan vermişdir. Eneolit dövrünün əsas dekorativ-tətbiqi sənət nümunələri keramika məmulatı, muncuq, müxtəlif bəzək əşyaları və az miqdarda metal əşyalarından ibarətdir. Erkən Eneolit dövründə qabların bəzədilməsində istifadə olunan motivlərə sonrakı mərhələlərdə rast gəlinəndə də bu dövr özünəməxsus naxış üslubu ilə seçilir. Bu dövrdə Dalma təpə üslubu daha geniş yayılmışdır. Bu üsluba Naxçıvan təpənin dekorativ-tətbiqi sənət nümunələrində rast gəlikir. Dalma təpə üslubunun əsas xarakterik cəhətlərindən biri naxışların ritmik təkrarıdır. Fikrimizcə, bu naxış üslubu Erkən Eneolit mərhələsində özünün intibahını yaşamışdır. Dalma təpə üslubu Son Eneolit dövründə müşahidə olunmur. Bu dövrdə keramika məmulatı sadələşmiş, lakin naxış motivlərindən də istifadə olunmuşdur. Naxışlar daha səliqəli, daha aramla vurulmuşdur. Naxışlanmada zoomorfik motivlərin tətbiqi meydana gəlməmişdir. Fikrimizcə, heyvanlar aləminə inamla əlaqədar olaraq, totemistik görüşlərin inkişafı heyvan motivlərinin meydana gəlməsinə və inkişafına səbəb olmuşdur. Eneolit dövrü dekorativ-tətbiqi sənət nümunələrinin inkişaf mərhələlərini kompleks tədqiqi ölkəmizin qədim sənətlərinin dini-mifoloji görüşlərini öyrənmək, dekorativ-tətbiqi sənət nümunələrinin mənşəyini araşdırmaq və tarixləndirmək baxımından əhəmiyyətlidir.

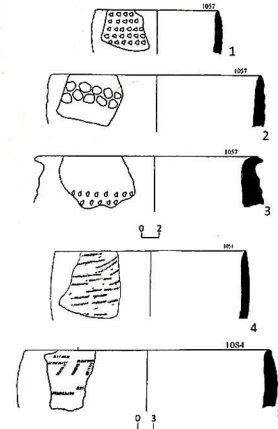
**Açar sözlər:** Naxçıvan, dekorativ-tətbiqi sənət, Eneolit, keramika, naxış.

Müstəqillik illərində Naxçıvanda abidələrimizin öyrənilməsinə dövlət qayğısının artması, yeni arxeoloji tədqiqatlar nəticəsində əldə olunmuş materialların kompleks tədqiqi Eneolit dövründə formalaşan dekorativ-tətbiqi sənət nümunələrinin inkişaf mərhələlərini izləməyə imkan vermişdir.

Eneolit dövrünün erkən inkişaf mərhələsində dekorativ-tətbiqi sənət nümunələri arasında gil qablar əsas yer tutur. Əsasən kasa, küpə, çölmək tipli gil qablardan ibarət dekorativ-tətbiqi sənət nümunələri üzərindəki naxışlar Erkən Eneolit dövründə yaşayan insanların bədii-estetik dünyagörüşünü əks etdirir. Gil qabların bəzədilməsində istifadə olunan ornamentlər sonrakı mərhələlərdə istifadə olunsada bu dövrün dekorativ-tətbiqi sənət nümunələri özünəməxsus naxış üslubu ilə seçilir. Bu dövrdə formalaşan aparıcı naxış üslubu Dalma təpə üslubu kimi tanınmışdır. Bu üsluba Naxçıvan təpənin dekorativ-tətbiqi sənət nümunələrində rast gəlikir. Dalma təpə üslubunun əsas xarakterik cəhətlərindən biri naxışların ritmik təkrarıdır. Tədqiqatlarımıza əsasən deyər bəlik ki, bu naxış üslubu Neolit dövründə yaranmış, Erkən Eneolit mərhələsində özünün intibahını yaşamışdır. Naxçıvan ərazisində Erkən Eneolit dövrünün dekorativ-tətbiqi sənət nümunələri hələlik əsasən Sirabçay və Naxçıvançay vadisində yerləşən abidələrdən, xüsusilə Naxçıvan təpə yaşayış yerində tapılmış materiallar ilə təmsil olunmuşdur [2 s. 19-21; 9, c. 109] Naxçıvan təpə abidəsindən əldə olunmuş dekorativ-tətbiqi sənət nümu-

nələri Cənubi Qafqazda zəif tədqiq edilən Erkən Eneolit dövrünün öyrənilməsi üçün xüsusilə əhəmiyyətlidir.

Erkən Eneolit dövrünün xarakterik dekorativ-tətbiqi sənət nümunələrinin bir qrupu basma naxışlı keramikadan ibarətdir. Naxçıvan təpə yaşayış yerinin bütün təbəqələrinə aşkar olunan bu tip keramika nümunələri barmaq, dirnaq, daraq və digər alətlərin basqısı ilə naxışlanmışdır. Bunlar arasında barmaq basqılı keramika xüsusilə geniş yayılmışdır [2, s. 19-20]. Bu tip naxışlar bəzən müəyyən sıra ilə, bəzən isə qarışıq şəkildə verilmişdir ki, bu da qabların hazırlanma texnologiyası ilə bağlı olmuşdur (şəkil 1, 2). Bu tip naxışlar qabların gövdəsinə, bəzən isə oturaçağına çəkilmişdir. Basma naxışlar arasında bir neçə sradan ibarət dirnaq, yaxud xüsusi alətlə icra olunmuş çərtmələr olduqca səliqəli çəkilmiş və qabların xarici görünüşünə xüsusi gözəllik vermişdir (şəkil 1, 1, 3).

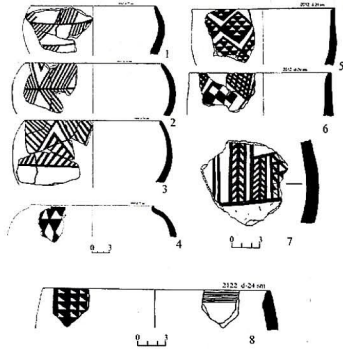


**Şəkil 1.** Naxçıvan təpənin basma naxışlı dekorativ-tətbiqi sənət nümunələri (Baxsəliyev vd., 2018).

Basma naxışlı keramikanın müəyyən hissəsi çoxdışli daraq basqısı ilə naxışlanmışdır (şəkil 1, 4-5). Müəyyən kompozisiyada, çəpinə və düzünə yerləşdirilmiş daraq basqıları harmonik şəkildə təkrarlanmış, keramikanın estetik görünüşünü artırmışdır. Basma naxışlılar arasında üçüncü və dördüncü formalı alətlə icra olunanlar da var. Keramika nümunələri naxışlandıqdan sonra qırmızı, sarı, bəzən isə yaşıl boya ilə örtülmüşdür. Araşdırılarda bu tip naxışların əllə, qədim insanların istifadə etdiyi müəyyən alətlərlə onların estetik zövqünə uyğun şəkildə naxışlandığını göstərir. Eneolit dövrünün erkən mərhələsində enli qırmızı xətlərlə çəkilmiş boyalı qablar da istifadə olunmuşdur [2, s. 21].

Eneolit dövrünün orta mərhələsində basma naxışlılarla bərabər boyalıları da geniş istifadə olunmuşdur. Bu mərhələnin dekorativ-tətbiqi sənət nümunələrinin öyrənilmə-

sində Sirabçay hövzəsindən əldə olunmuş Uçan ağıl və Uzun oba yaşayış yerlərinin keramika nümunələri də əhəmiyyətlidir. Bu mərhələdə basma naxışlı keramika daha çox Naxçıvan təpə yaşayış yerindən mələmür. Uçan ağıl yaşayış yerində yalnız bir ədəd basma naxışlı keramikaya rast gəlinmişdir. Digər abidələrdə isə bu tip keramika hələlik yoxdur. Eneolit dövrünə aid dekorativ-təbiiq sənət nümunələrində Sirabçay vadisinin abidələrində Dalma təpə üslubu qeydə alınmasa da dekorativ-təbiiq sənət nümunələrinin ornamental həllində fərqli naxışlama üsullarından – qabartma, basma, cızma, deşik açma, boya ilə çəkmədən istifadə olunmuşdur. Ümumilikdə bu cür naxışlama üsulları Eneolit dövrünün müxtəlif mərhələlərində müşahidə olunmuşdur.

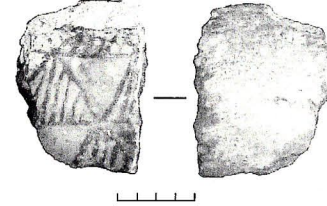


Şəkil 2. Naxçıvan təpənin boyalı keramika məmulatı (Baxşəliyev vd., 2018).

Naxçıvanda boyalı qabların tarixi Neolit dövründən başlanmasına baxmayaraq artıq Orta Eneolit dövründə özünü itibahını yaşamış, Eneolit dövrünün digər mərhələlərində də inkişafını davam etdirmişdir. Neolit dövründən boya əldə etməyi bacaran insanlar istifadə etdikləri gil qabları boya ilə naxışlamağa da yüksək səviyyədə mənimsəyibmişlər. Orta Eneolit dövrünün boyalı keramikasında həndəsi ornamentasiyadan istifadə olunmuşdur. Düz xətlərin fərqli kəsişmələrindən yaranan həndəsi elementlər simmetrik qanunauyğunluğa riayət olunaraq qabların ağız, boğaz və gövdə hissəsinə, bəzən də qabların iç səthinə təbiiq olunmuşdur. Eneolit dövrü qablarının iç səthinin boyanmasına çox rastlansa da, boya ilə naxışlanma azdır.

Eneolit dövrünün boyalı keramikası çoxçeşidli olması ilə fərqlənir. Naxışlar bir-birinin üzərində yerləşdirilən üçbucaqlar, bitişik rombların içərisinə çəkilən üçbucaqlar, bir-birinin içərisinə çəkilən üçbucaqlar, sünbülşəkilli naxış və digər ornamentlərdən ibarətdir (şəkil 2). Eneolit dövrünün boyalı naxışlı gil qablarında diqqət çəkən ornamentlərdən biri də şəbəkə şəklində yerləşdirilmiş üçbucaqlardır. Üçbucaqların ara sahəsi eyni qalınlığa olan paralel xətlərlə doldurulmuşdur. Bu cür naxışlı qablara Naxçıvan təpə və Uçan Ağıl yaşayış yerinin Orta Eneolit dövrü keramikasında rast gəlik (şəkil 3). Bu tip naxışlanma həmçinin Ubeyd tipli qablarda da rast gəlinir [4, s. 109].

Eneolit dövründə gil qabların bəzədilməsində təbiiq olunmuş naxışlama üsullarından biri qabartmalardır. Qabartma naxışlar arasında diqqət çəkən ornamentlərdən biri qabarıq kamərlerdir. Bu tip naxışlar adətən qabın boğaz hissəsinə, gövdəsinə kamər kimi dolandırılır. Eneolit dövründə qabları bəzəyən kamərşəkilli naxışların ümumi həllində iki – qabartma və basma texniki icra üsullarından istifadə olunur. Kamərin üzəri sıra ilə, barmaq ilə olunmuş batqlarla bəzədildiyi üçün bunlara barmaq basqıları da deyilir. Barmaq basqılı kamərşəkilli qabartmaların tarixi Erkən Eneolit dövründən başlayır. Bu cür qablar Naxçıvan təpə yaşayış yerindən əldə olunmuşdur (şəkil 4, 1). Qabın üzərindəki naxışlar oval olması ilə diqqət cəlb edir. Bu cür qab nümunələri Orta Eneolit dövründə Sirabçay vadisində yerləşən abidələrdən tapılmışdır [9, c. 108-121]. Sirabçay vadisində yerləşən Uçan Ağıl (şəkil 4, 2) və Taxçalı (şəkil 4, 3) yaşayış yerində Eneolit dövrünün orta mərhələsinə aid olan kasa tipli qabın gövdə hissəsində bu naxışa rast gəlinir. Bu tip naxışlara Culfə Kültürünün VII təbəqəsində də rast gəlinmişdir [12, p. 116, fig. 15, 5]. Erkən Eneolit dövründə izlənen bu naxış Son Eneolit və Tunc dövrünün müxtəlif mərhələlərində dekorativ-təbiiq sənət nümunələrinin bəzədilməsində istifadə olunmuşdur.



Şəkil 3. Boyalı keramika: Orta Eneolit dövrü. Uçan ağıl (Baxşəliyev, 2017a).

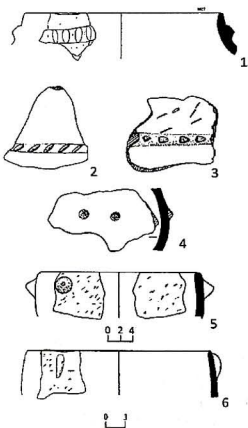
Ovçular təpəsi yaşayış yerinin Son Eneolit təbəqəsində də bu cür naxışlı gil qablar tapılmışdır. Bu Orta Eneolit ənənələrinin Son Eneolit dövründə də davam etdiyini göstərir. Bəla qablar adətən həcmcə iri olan təsərrüfat əşyalarıdır. Demək olar ki, Eneolit və Tunc dövrünün bütün mərhələlərində izlənməmiş bəzək elementi kimi əhəmiyyətini itirməmiş naxışlardandır. Üzəri batıq ovalarla bəzədilmiş qablara Taxçalı yaşayış yerinin qablarında da rast gəlik. Qabarıq kamərşəkilli batqların fərqli formalarını Naxçıvan təpə yaşayış yerindən əldə olunmuş Orta Eneolit dövrünə aid qablar əsasında aydın müşahidə edə bilərik.

Eneolit dövrü qablarının qabartma ornamentlərinin əsas tiplərindən biri də məməcikşəkilli və qulaqcıqşəkilli naxışlardır. Məməcikşəkilli naxışlar gil qabların boğaz, gövdə və az da olsa qupllarında rast gəlinir. Məməcikşəkilli çuxıntılar adətən yuvarlaq olub çox da qabarıq olmur. Məməcikşəkilli çuxıntılar Eneolit dövrünün müxtəlif mərhələlərində izlənməmişdir. Bu tip naxışlı qab Orta Eneolit dövrünə aid Uzun oba yaşayış yerindən (şəkil 4, 5-6) tapılmışdır. Bu tip ornament Naxçıvan yaşayış yerində (şəkil 4, 4), Culfə Kültürünün VII təbəqəsində də rast gəlinmişdir [12, p. 116, fig. 15, 3].

Dalma təpə üslubuna, xüsusilə boyalı keramika məmulatına Orta Eneolit dövründə rast gəlinərsə də bu üslub Son Eneolit dövründə müşahidə olunmur. Bu dövrdə keramika

məmulatı sadələşmiş, lakin əvvəlki naxış motivlərindən də istifadə olunmuşdur. Qabların naxışlanması məmçiklər, qabarıq kəmərdən vurulmuş çərtmələr və barmaq basqıları tətbiq edilmişdir. Naxışlar daha səliqəli, daha aramla vurulmuşdur. Naxışlanmada zoomorfik motivlər də tətbiq edilmişdir. Fikrimizcə, heyvanlar aləminə inamla əlaqədar olaraq, totemistik görüşlərin inkişafı heyvan motivlərinin meydana gəlməsinə və inkişafına səbəb olmuşdur.

Ovçular təpəsi yaşayış yerindən aşkar olunan arxeoloji materiallar Son Eneolit dövrünə aid edilmişdir. Bu dövrdə qabların naxışlanması üçün qabartma, barmaq basqısı, çərtmə, daraq basqısı, boya və dəşik açma üsullarından istifadə olunmuşdur. Son Eneolit dövründə boyalıdır tək-tək nümunələrlə təmsil edilmişdir. Digər ornamentlər, xüsusilə daraqvari alətlə naxışlama geniş istifadə olunmuşdur [1, s. 3-30]. Ovçular təpəsi yaşayış yerinin ən gözəl sənət əsərləri qabartma keçisi və qoyun təsvirləri ilə naxışlanan keramika nümunələridir. Bunlar arasında üz-üzə duran keçisi təsvirləri orijinallığı ilə diqqəti cəlb edir (şəkil 5).



Şəkil 4. Qabartma və basma naxışlı keramika. Orta Eneolit dövrü. 1 – Naxçıvan təpə, 2, 5 – Uçan ağıl, 3 – Taxçalı, 4 – Naxışnərgiz, 6 – Uzun oba (Baxşəliyev, 2017a; Бахшалиев, 2017b).

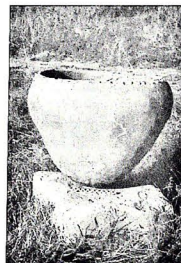
Ovçular təpəsində geniş yayılan ornamental motivlərdən biri də məmçikşəkilli ornamentlərdir. Məmçikşəkilli qabartmalar başlıca olaraq qabların ağız kənarı boyunca müəyyən ahəngdarlıqla yerləşdirilmişdir (şəkil 6).

Eneolit dövrünün dekorativ-tətbiqi sənət nümunələrini dəyərləndirmək baxımından Sırab ətrafında yerləşən abidələrdən tapılmış sənətkarlıq nümunələri də olduqca dəyərlidir. Son Eneolit dövrünün dekorativ-tətbiqi sənət nümunələrini izləmək baxımından bu abidələr olduqca dəyərlidir.

Eneolit dövrünün Son mərhələlərinə aid qabların bir qrupunun ağız kənarında, bəzən isə gövdə hissəsində dəşiklərə rast gəlinir. Bu cür qablara Sırabçay vadisinin Sərin Bulaq, Zirincil (Baxşəliyev və Novruzlu, 2010: 5-30), Şorsu [3, s. 160, foto 6] yaşayış yerlərindən əldə olunmuş qablarda rast gəlinmişdir. Gövdə hissəsi dəşiklərlə naxışlanmış qablara Azərbaycanın Böyük Kəşik [7, tabl. XXII, 1-9], Keçili [10, p. 35, 1, 11] yaşayış yerlərində, Cənubi Qafqaz abidələrində [11, c. 42, p. 15], Şimal-Qərbi İranda Köhnə Paşqah [15, p. 187], Şərqi Anadoluda Aştəpə [14, p. 319-356, pl. III, 3], Nərsəntəpə [8, s. 1-68, tabl. 39, 10] və digər yaşayış yerlərində rastlanmışdır. Naxçıvanda gil qabların gövdəsinin dəşiklərlə naxışlanması Neolit dövründən başlayır. Bu cür qablara I Kəltəponin "1a" təbəqəsində rast gəlinmişdir [6, s. 59, tabl. 19, 3]. Qeyd edək ki, bu tip ornamentlər Şərqi Anadolu ilə də paralellik təşkil edir. Maraqlıdır ki, Neolit dövrünün qablarında rast gəldiyimiz bu tip ornamentasiya Erkən Eneolit mərhələsinin dekorativ-tətbiqi sənət nümunələrində rast gəlinmir, Orta və Son Eneolit dövründə davam edir və Son Eneolit dövründə daha da inkişaf edir. Erkən Eneolit dövrünün qablarında bu tip ornamentasiyaya rast gəlinməməsinin səbəbi, yuxarıda qeyd etdiyimiz kimi, bu mərhələnin az tədqiq olunması ilə bağlı olmalıdır.



Şəkil 5. Qabartma keçisi təsvirləri. Ovçular təpəsi (Vəli Baxşəliyev).

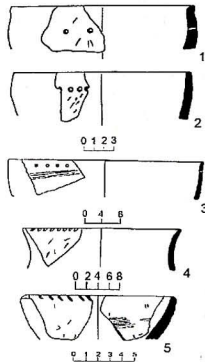


Şəkil 6. Məmçikşəkilli ornament. Ovçular təpəsi (Vəli Baxşəliyev).

Tədqiqatçı Vəli Baxşəliyev bu tip dəşikli keramikanın arxeoloji ədəbiyyatda "Sioni keramikası" adlandırılması və Son Eneolit yaşayış yerlərinin buna uyğun olaraq



"Late Sioni Ware site" adlandırılmasının [13, p. 321-325] düzgün olmadığını və arxeoloji mədəniyyətlərin dəyərləndirilməsində yanlışlığa səbəb olduğunu qeyd edir. Tədqiqatçının fikrinə qum qarışıq və cilalı "Sioni keramikası"na Qafqazın cənub bölgələrində olduqca az rastlanır. Həmçinin qeyd edir ki, Sirab ətrafında aşkar olunan keramika qara rəngli qum qarışıq Sioni mallarından başlıca olaraq saman qarışıq olması, sarı ya da qırmızı rəngdə bəşirilməsi ilə fərqlənir. Odur ki, bu tip keramanın yerli istehsal ənənələrinin davamı olduğunu söyləmək olar [4, s. 107-115].



**Şəkil 7.** Son Eneolit dövrünün dekorativ-təbiiq sənət nümunələri. 1, 2 – Sərin Bulaq, 3 – Şorsu, 4 – Zirinclı, 5 – Güney Ağıl (Baxşəliyev, 2012).

Eneolit dövrünün basma və boya naxışlı qabları Naxçıvanın qədim sakinlərinin yüksək bədii zövqünü əks etdirməkdədir. Keramik nümunələrinin yüksək ustalılığa bəzədilməsi professional sənətin varlığını təsdiq edir. Naxışlar ölkəmizin qədim sakinlərin ideoloji görüşlərini, xüsusilə məhsuldarlıqla bağlı inanclarını da əks etdirməkdədir. Bu baxımdan Naxçıvan təpənin sümbülşəkilli naxışları və Ovuqlar təpəsinin zoomorfik ornamətləri diqqəti cəlb edir. Yaşayış yerlərindən əldə olunmuş keramika nümunələri naxışların inkişaf mərhələlərini və tarixi köklərini müəyyən etməyə imkan vermişdir. Deyə bilərik ki, Eneolit dövrü dekorativ-təbiiq sənət nümunələrinin inkişaf mərhələlərinin kompleks tədqiqi ölkəmizin qədim sakinlərinin dini-mifoloji görüşlərini öyrənmək, dekorativ-təbiiq sənət nümunələrinin mənşəyini araşdırmaq və professional sənətin tarixini araşdırmaq baxımından əhəmiyyətlidir.

## ƏDƏBİYYAT

1. Baxşəliyev V., Marro C., Aşurov S. Ovuqlartəpəsi. Bakı: Elm, 2010, 156 s.
2. Baxşəliyev V., Quliyeva Z., Həşimova T., Mehəlibəyev K., Baxşəliyev E. Naxçıvan təpə yaşayış yerində arxeoloji tədqiqatlar. Naxçıvan: Əcəmi, 2018, 264 s.
3. Baxşəliyev V., Novruzov Z. Sirabda arxeoloji araşdırmalar. Bakı: Oskar, 2010, 156 s.

4. Baxşəliyev V.B. Sirabda Eneolit dövrünə aid yeni abidələr // AMEA Naxçıvan Bölməsinin Xəbərləri, 2012, № 1, s. 107-115.
5. Baxşəliyev V. Kəltəpə və onun ətrafında arxeoloji tədqiqatlar. Bakı: Mütərcim, 2017, 272 s.
6. Həbibullayev O.H. Kəltəpələ arxeoloji qazıntılar. Bakı: Azərbaycan SSR EA nəşriyyatı, 1959, 134 s.
7. Müseyibli N. Böyük Kəşik eneolit yaşayış məskəni. Bakı: Nafta-Press, 2007, 228 s.
8. Gülçür S. Die Chalkolitische Keramik von Norsuntepe (Elazığ/Südoesttürkei). Unpublished PhD., II, Thesis, University of Tübingen, 1988, 140 p.
9. Бахшалиев В. Исследование энеолитических памятников Сирабчайской и Нахчыванчайской долин / Problems of the Archaeology of the Caucasus and Near East. Neolithic - Late Bronze Age: Баку: Институт археологии и этнографии, 2017б, с. 108-121.
10. Нариманов, И.Г. Культура древнейшего земледельческого-скотоводческого населения Азербайджана. Баку: Элм, 1987, 260 с.
11. Кушнарева К.Х., Чубиншвили Т.Н. Древние культуры Южного Кавказа. Москва-Ленинград: Наука, 1970, 190 с.
12. Abedi A., Khatib Sh. H., Chataigner Ch. Excavation at Kul Tepe (Hadishahr) North Western Iran, 2010: First Preliminary Report // Ancient Near Eastern Studies, 2014, 51 p. 33-167.
13. Kiguradze T. The Chalcolithic – Early Bronze Age transition in the eastern Caucasus. Chronologie des Pays du Caucase et de l'Euphrate aux IVème-IIIème Millénaires. Actes du Colloque d'Istanbul, 16-19 décembre 1998, C. Marro and Hauptmann H (ed.) // Varia Anatolica, 2000, XI, p. 321-325.
14. Marro C. and Özffirat A. "Pre-classical Survey in Eastern Turkey, Third preliminary Report: the Dogubeyazit region // Anatolia Antiqua, 2005, XIII, p. 319-356.
15. Sepideh M. Excavations at Köhne Pasgah Tepesi, the Araxes Valley, Northwest Iran: First Preliminary Report // Ancient Near Eastern Studies, 2010, 47, p. 165-193.

Физза Гулиева

## ПРЕДМЕТЫ ДЕКОРАТИВНО-ПРИКЛАДНОГО ИСКУССТВА ЭПОХИ ЭНЕОЛИТА НАХЧЫВАНА

Во время независимости увеличение государственной заботы на изучению памятников Нахчывана, а также комплексное изучение материалов, выявленных новыми археологическими раскопками, позволяют установить этапы развития предметов декоративно-прикладного искусства, которые формировались в эпоху энеолита. Предметы декоративно-прикладного искусства состоят из керамики, металлических изделий, бус и других украшений. Несмотря на то, что некоторые мотивы орнаментации осудов раннего энеолита встречается на последующих периодах, однако керамические изделия этого периода отличается своеобразием. В этом периоде особенно распространены мотивы керамики Дальма тепе. Эти мотивы особенно распространены на предметах декоративно-прикладного искусства поселения Нахчыван тепе. Ритмическое повторение является особенностью орнаментов Дальма тепе. По нашему мнению, этот мотив в эпохе раннего энеолита особенно расцветала. В позднем энеолите орнаментация в стиле Дальма тепе не наблюдается. Несмотря на то, что в эпохе поздней бронзы простые кера-

мичекке изделия составяло бoльшинство, oднaкo применялись тaкже рaзличныe oрнаментальныe мoтивы. Oрнаменты нaнесены aккурaтнo. Нa oрнаментaции керaмических изделий применены тaкже зoомoрфные мoтивы. Пo нaшему мнению, зoомoрфные мoтивы появились верoвaниями к живoтным и тoтeмистическими предстaвлениями. Кoмплекснoe исследование предмeтoв декoрaтивно-прикладнoгo искуства эпохи энеолита имеет знaчение для изучения религиoзно-мифoлoгических верoваний древних поселенцев нaшего края, a тaкже для их дaтирoвки и устанoвления генезисa.

**Ключевые слова:** *Нахчыван, декoрaтивно-прикладнoe искуство, энеолит, керaмика, oрнамент.*

Fizze Guliyeva

### THE CHALCOLITHIC AGE ART AND CRAFT EXAMPLES OF NAKHCHIVAN

During independence on studying of monuments of Nakhchivan and also complex studying of the materials revealed by new archeological excavations stages of development of objects of arts and crafts which were formed during a Chalcolithic Age allow to establish increase in the state care. Objects of arts and crafts consist of ceramics, metal products, a beads and other jewelry. In spite of the fact that some motives of figuration of vessels of the Early Chalcolithic Age meet on the subsequent periods, however this pottery of this period differs in originality. In this period it is especially widespread motives of ceramics of Dalma tepe. These motives are especially widespread on objects of arts and crafts of the settlement of Nakhchivan tepe. Rhythmic repetition is feature of ornaments of Dalma tepe. According to us, this motive in Early Chalcolithic Age especially blossomed. In a Late Chalcolithic Age the figuration Dalma tepe style isn't observed. In spite of the fact that in Late Chalcolithic Age the majority was simple ceramics products, however were applied also various ornamental motives. Ornaments are put accurately. On figuration of pottery also zoomorphic motives are applied. According to us, zoomorphic motives have appeared beliefs to animals and zoomorphism. The complex research of objects of arts and crafts of Chalcolithic Age matters for studying of religious and mythological beliefs of ancient settlers of our edge and also for their dating and establishment of a genesis.

**Keywords:** *Nakhchivan, arts and crafts, Chalcolithic Age, ceramics, ornament.*

*(AMEA-nın müxbir üzvü Vəli Baxşəliyev tərəfindən təqdim edilmişdir)*

**Bu iş Azərbaycan Respublikasının Prezidenti yanında Elmin inkişafı Fondunun maliyyə yardımı ilə yerinə yetirilmişdir. Qrant № EIF KETPL-2-2015-1(25)-56/47/5.**