

İsmayılbəytəpə yaşayış yerindən aşkar edilmiş bir qəbrin tədqiqinə dair

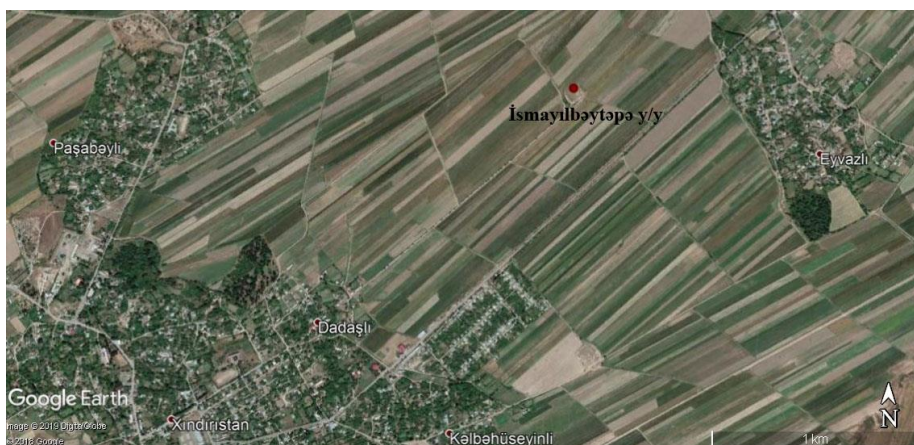
Vüsal Həsənov, Lola Hüseynova

AMEA Arxeologiya və Etnoqrafiya İnstitutu

E-mail: Gasanovivusal@gmail.com, E-mail: Lola.11987.ekber@mail.ru

Açar sözlər: Cənubi Qafqaz, Qarabağ düzənliyi, İsmayılbəytəpə, Sal-lama qəbir, Erkən dəmir dövrü, Antropoloji analiz, Sutural sümükçük, Trav-ma, Septal dəlik

AMEA Arxeologiya və Etnoqrafiya İnstitutunun “Qarabağ neolit-ene-olit ekspedisiyası”nın əsas tədqiqat abidəsi olan İsmayılbəytəpə neolit dövrü yaşayış yeri Ağdam rayonu Xındırstan kəndinin şimal-şərqində, Quzanlı-Xındırstan şosse yolundan 250 m qərbdə yerləşir (Şm $40^{\circ} 08' 09.2''$; Şq $047^{\circ} 07' 48.8''$; h-119 m). Diametri 100 m, hündürlüyü 4 m olan təpə for-malı yaşayış yerinin şərq, cənub və qərb hissəsini su arxları kəsir [1, s.74].



Xəritə

Ekspedisiyanın apardığı arxeoloji tədqiqatlar nəticəsində keçən dövr ərzində təpənin şərq yamacında, 400 kv.m sahədə arxeoloji qazıntı işləri aparılmış, 4 tikinti dövrünə aid 15 tikili qalığı və müxtəlif təyinatlı maddi-mədəniyyət nümunələri aşkar edilərək öyrənilmişdir [2, s. 154].

İsmayılbəytəpə neolit yaşayış yeri öz memarlıq quruluşuna görə Qaf-qazın həmdövr abidələrindən seçilir. Qafqazın digər abidələrində əsasən dai-rəvi memarlıq üstünlük təşkil etdiyi halda, burada düzbucaqlı memarlıq üs-tünlük təşkil edir. İsmayılbəytəpə neolit dövrü yaşayış yeri memarlıq quru-

luşuna görə yerli Cənubi Qafqaz ənənələri ilə yanaşı, Anadolu və İranın son neolit dövrü memarlıq mədəniyyətinin bəzi xüsusiyyətlərini özündə əks etdirir [2, s. 159; 3, s.94].

Abidənin xronoloji dövrünün müəyyənləşdirilməsi məqsədilə müxtəlif dərinliklərdən götürülmüş nümunələrin İsrail (D-REAMS Radiocarbon Laboratory Weizmann Institute of Science) [4, s. 20] və Almaniyada (Klaus-Tschira-Archäometrie-Zentrum Am Curt-Engelhorn-Zentrum Archäometrie gG-mbH) C14 analizləri aparılmışdır. C14 analizlərinin nəticələri yaşayış yerinin e.ə. VI minilliyin II rübündə mövcud olduğunu söyləməyə imkan verir [2, s. 160].

İsmayılbəytəpə abidəsi osteoloji tapıntılar baxımından da zəngindir. Belə ki, fərqli illərdə aparılan qazıntılar zamanı neolit dövrü təbəqəsindən heyvan sümükləri ilə yanaşı, biri uşaq olmaqla, dörd insana məxsus sümük parçaları tapılmışdır. İnsan sümüklərinin tədqiqi zamanı kəllənin trepanasiyası (2012-ci il) və süni deformasiyası (2015-ci il), həmçinin kremasiya (2012, 2017-ci illər) ənənəsinə təsadüf edilmişdir [2, s.155].

2018-ci ilin tədqiqat işləri zamanı qazıntı kvadratında sahəsinin 4C neolit dövrünə aid artefaktlarla birgə -2,437 m (Ş.h. 121, 118 m) dərinlikdə sallama torpaq qəbir də aşkar edilmişdir³. Qəbir oval formalı olub, qərb-şərq istiqamətindədir. Qəbrin yer səthindən dərinliyi 1,38 m, eni isə 0,95m-dir. Kamerada tək dəfn qeydə alınmışdır. Skeletin başı qərbə olmaqla sol yanı üstə, üzü şimala doğru, qolları dirsəkdən bükülü vəziyyətdə, ayaqları dizdən bükülərək altına yığılmış halda aşkar edilmişdir (Şəkil 1 - a). Kameranın qərb küncündə, skeletin kəllə nahiyəsinin yanında iki ədəd saxsı qab qoyulmuşdur. Bundan başqa, kəllə sümüyün üzərindən iki ədəd tunc sırğa, əl barmaqlarından biri tam olmaqla 3 ədəd tunc üzük və çoxlu sayda fərqli formada və rənglərdə muncuqlar aşkar edilmişdir. Qeyd etmək lazımdır ki, tərkdilmiş neolit və eneolit yaşayış yerlərində sonrakı dövrlərdə ölürlərin dəfn olunması Azərbaycanın digər abidələrində də təsadüf edilib [5, səh. 91-92; 4, s. 215, 247, 279, 307; 19, s. 62-75].

Arxeologiya və Etnoqrafiya İnstitutunun fonduna gətirilən skelet nümunələri və qəbir inventarları təmizləndikdən sonra tədqiqata cəlb olunmuşdur.

Skeletin antropoloji analizi

Material və metod: Bu məqalədə bioarxeoloji tədqiqatın materialını torpaq qəbrin kamerasında aşkar olunan bir insana aid sümük nümunələri təşkil etməkdədir. Qismən yaxşı saxlanmış sümüklər torpaqdan təmizlənmə-

³Qəbir materiallardan istifadə etməyimizə icazə verdiyi və məqalənin yazılmasında bizə dəstək olduğu üçün "Qarabağ neolit-eneolit ekspedisiyası"nın rəhbəri, t.ü.f.d., X.İ.Əlməmmədova təşəkkürümüzü bildiririk.

si üçün su ilə yuyulmuş və kölgə temperaturunda qurudulmuşdur. Ümumilikdə 181 ədəd sümük fraqmentinə inventar nömrəsi verildikdən sonra makroskopik tədqiqata cəlb olunmuşdur. Yuxarı və aşağı ətrafa aid olan uzun sümüklər nisbətən yaxşı saxlanmış olsa da, döş qəfəsi sümüklərinin çox hissəsi parçalanmış və ya çürümüşdür. Beyin kəlləsinin üst qismini təşkil edən ənsə, təpə və alın sümüyü, həmçinin hər iki gicgah sümüyü bütöv şəkildədir. Üz kəlləsinin əsas parçası olan əng sümüyü və beyin kəlləsinin aşağı hissəsinə aid olan sümüklər mövcud olmadığı üçün, bəzi kranio-metrik ölçülər almaq mümkün olmamışdır. Cinsiyyətin müəyyən edilməsində çanaq sümüyündəki fərqlililər, qlabellanın və qaş kəmərlərinin inkişafı, məməyəbənzər çıxıntının həcmi, ənsə sümüyü və bud sümüyünün arxa səthindəki kələkötür (*linea aspera*) xəttin inkişaf dərəcəsi əsas götürülmüşdür [30, s.518-549]. Ölüm yaşının təyin edilməsində sutural yaşlandırma, yaşlı insanlar üçün təbiiq olunan dişlərdəki aşınma səviyyəsi, həmçinin çanaq sümüyü diqqətə alınmışdır [23, 7]. Bundan başqa, kəllə skeletindən mümkün olan kranio-metrik ölçülər alınmış, uzun sümüklərdən skeletin ümumi boyu hesablanmışdır [27]. Tədqiqatın son mərhələsində sümüklərdə patoloji izlərin və variasiyaların olub-olmaması gözdən keçirilmişdir.

Morfoloji əlamətlər: Tədqiqatın nəticəsi olaraq, skeletin 40-50 yaşlarında qadına aid olduğu müəyyən edilmişdir. Alınan kranio-metrik ölçülərə görə, kəllə qutusu uzunsov (73.2) formalı olub, alın sümüyü isə orta (68.26) genişlikdədir (Cədvəl). Boyu isə ortalama 157-159 sm-dir. Ənsə sümüyü arxaya doğru çıxıntılı olmaqla, yandan baxdığımızda topuz (*chignon*), kəllənin vertikalından görünüşü isə *pentagonoid*dir. Kəllənin və digər sümüklərin ümumi göstəriciləri qadının Avropoid irqinin Aralıq dənizi antropoloji tipinə mənsub olduğunu göstərir. Tədqiqatlar göstərir ki, dolixokran kəllə və ensiz sifət quruluşuna malik olan insan qrupları mezolit dövründən başlayaraq Azərbaycan ərazisində məskunlaşmışlar. Qobustnda mezolit dövrü abidəsi olan “Firuz” düşərgəsindən aşkar edilmiş və kranio-metrik ölçmə üçün əlverişli olan iki kəllə qutusunun antropoloji göstəriciləri incə quruluşlu Aralıq dənizi tipinə uyğun gəlir [22, s. 92-98]. Düşərgədən tapılmış osteoloji materialların paleoantropoloji tədqiqi antropoloq Rəbiyə Qasıмова tərəfindən aparılmışdır [20, s. 158].

Tablo 1. Kranio-metrik dəyərlər və göstəricilər

Nö Martin	Ölçülər	Dəyərlər
1	M. Kəllə uzunluğu	182
8	M. Kəllə eni	133,3
5	Nasion – Basion	-
9	Ft- Ft	91

17	Basion- Bregma	-
20	Basion- Porion	121,7
40	Basion- Prosthion	-
45	Zy-Zy	-
48	Nasion- Prosthion	-
51	Orbital en (d-d)	-
52	Orbital hündürlük	-
54	Nasal en	-
55	Nasal hündürlük	-
8:1	Kranial indeks	73,2
9:8	Fronto- Parietal indeks	68,26

Variasiyalar: Ənsə sümüyünü təpə sümüklərindən ayıran lambdaya-bənzər tikişlə sagittal tikişin kəsişdiyi nöqtənin sağ təpə sümüyü hissəsində 1.5 sm ölçüsündə *sutural* sümük variyasiyası qeydə alınmışdır (Şəkil 1 b). Elmi ədəbiyyatda “ wormian” sümüyü kimi tanınan bu variyasiya kəllə tikişlərinin kənarlarında əsas hissədən təcrid olunaraq meydana çıxır, müxtəlif forma və ölçülərdə olur. Wormian sümüyünün insanlar arasında görülmə sıxlığı 8-15% arasında dəyişir və daha çox Çin əhalisi arasında təsadüf edilə bilər. Variasiyanın yaranma səbəbi tam aydın olmasa da, əksər tədqiqatçılar irsiyyətlə əlaqələndirirlər [18].

Skeletdə təsadüf edilən ikinci variyasiya sağ bazu sümüyün alt hissəsində dəliyin -*supratrochlear foramenin* olmasıdır (Şəkil 2 - a). Dəlik triqular formalı olub, transvers çapı 07sm, vertikal çapı isə 05 smdir. Antropoloji ədəbiyyatda daha çox septal aperture kimi tanınan variant bazu sümüyün distal ucunun ön hissəsində yerləşən tac çuxurla (fossa coronoidea) arxada yerləşən və nisbətən böyük olan dirsək çuxurunun (fossa olecrani) arasında yerləşən nazik sümük təbəqəsinin defektidir. Elm dünyasına ilk dəfə Meckel tərəfindən (1825) ildə tanınan septal aperture müxtəlif forma və ölçülərdə olur. Ən çox oval, kürəvi və triqular formalarına təsadüf edilir. Araşdırmalara görə, variant ən çox qara dərililərdə və qadınların sol bazu sümüyündə rast gəlinir. Etiologiyasında isə əsasən medullar kanalın dar olması faktoru irəli sürülür [26, s. 119-123]. Glanvilleye görə, qidalanma və ağır iş şəraiti nəticəsində yaranan fiziki təzyiqlər septal dəliyin yaranmasına səbəb ola bilər [11, s. 85-92].

Travma – Yaralanma. Mexaniki amillərin nəticəsində toxumaların tamlığının pozulması yaralanma adlanır. Yaralanmanın forma və ölçüləri zərbənin təsirindən asılıdır. Bu xüsusiyyətinə görə yaralanmalar kəsici, deşici, çarpılmış, sınıqlar şəklində, çat şəklində və odlu silah yaralanmaları kimi formalara ayrılır. Yaralanma halları minik və iş qəzaları, cinayət hadisələri,

müharibələr, təbii fəlakətlər, məişət alətləri ilə ehtiyatsız davranma, yüksək bir yerdən yıxılma və s. hallarda baş verir. Tədqiq olunan skeletin AİE-S18.1.2.8 inventar nömrəli sol dirsək sümüyünün cisminin aşağı hissəsində bərpa olunmuş travma- sınıq izi qeydə alınmışdır. Sınıq dirsək sümüyün baş hissəsinə (caput ulnae) 5 sm məsafədə yerləşir. Sınımış nahiyədə sümüyün repozisiyası düzgün getmədiyi üçün sola doğru zəif dərəcədə (0-10) əyilmə baş vermişdir (Şəkil 2 - b). Qeyd etmək lazımdır ki, dirsək və mil sümüyünün sınıqları adətən açılmış qollar üzərinə bədən ağırlığı ilə yıxıldıqda, bəzi hallarda isə həmin nahiyəyə dəyən bərk zərbə nəticəsində baş verir.

Dişlər: İnsan vücudunun ən möhkəm paçası olan dişlər, minillər boyunca torpaq altında çürümədən qala bilmək xüsusiyyətinə malikdir. Bu mənada, paleoantropoloji tədqiqatlar zamanı dişlər ən az digər skelet və fosil materialları qədər əhəmiyyətlidir. Bioloji antropologiyanın bir qolu olan *diş antropologiyası*, dişlərin morfoloji quruluşu, forma və ölçüsündə baş verən dəyişikliklər, dişlərdə irsi variasiyalar, patologiyalar, bio-mədəni münasibətlər, həmçinin, ağız gigiyenası ilə həyat təzi arasındakı əlaqələri müəyyən edən bir elm disiplinidir [29, s.15-40]. Tədqiq olunan skeletin üst çənəsi (post mortem) mövcud olmadığı üçün, sadəcə alt çənə və üzərindəki dişlərə baxılmışdır. Üçü (3) böyük azı, ikisi (2) kiçik azı, ikisi (2) köpək və ikisi (2) kəsici dişi olmaqla, ümumilikdə 9 ədəd diş qeydə alınmışdır. Sağ yarımçənədə 1.və 2. ci böyük azı, sol yarımçənədə isə 2.ci böyük azı dişləri ölümdən öncəki mərhələdə düşdükdən sonra hər üç dişin alveol yuvası bağlanmışdır. Sol yarımçənədə 1.və 2 ci kiçik azı, 1. ci (medial) kəsici, sağ yarımçənədə 1.ci (medial) kəsici dişləri ölümdən sonrakı (post mortem) mərhələdə ehtimal ki, çürümüşdür. Mövcud olan dişlərin hamısının təmas səthlərində dişin sərt toxumalarının fiziki aşınması (attrition) və diş toxumalarının qeyri-iltihabı xəstəliyi olan parodontoz əlamətləri aşkar edilmişdir. Aşınma sadəcə kəsici dişlərin enamel qatını deyil, dentin təbəqəsini də zədələmişdir. İlk orta əsrlərdən başlayaraq azalan diş aşınmalarını bəzi antropoloqlar sərt dənəli və ya bişməmiş qidaların qəbul edilməsiylə ələqələndirirlər. Neolit dövrü insanlarında dişlərin bu və ya digər səbəblərdən aşınması daha qabarıqdır. Pölütəpə neolit dövrü insanlarında dişlərin aşınması daha erkən yaşlardan özünü göstərməkdədir [14, s.81-82]. Porodontoz isə, dişlərdə ən çox təsədüf edilən diş-çənə patologiyalarından biridir.

Qəbir inventarlarının təsnifatı: Skeletin üzərində tunc halqa sırgaları, sağ əlinin dördüncü barmağında diametri 1,5 sm olan tunc üzüyü var. Üzük teromorf formalıdır (Şəkil 3- a). Belə ki, Azərbaycanın bir çox arxeoloji abidələrindən erkən tuncdan başlayaraq ilan başlı bəzək əşyalarına təsədüf edilir. Bundan əlavə, qırılmış şəkildə iki ədəd tunc üzük tapılmışdır. Diametri 1,5 sm olan üzüklərin bir tərəfi qalındır. Belə üzüklərə həmdövr abidələrinin bir çoxunda, həmçinin Palıdlı nekropolu və Tovuz bölgəsi abi-

dələrində rast gəlmək mümkündür [16, TabloX2., 21, s.36, Tablo 5]. Aşkarlanan kor bucaq formasında olan istifadə təyinatı müəyyən edilməyən tunc fraqmentin tərəfləri 2,5 sm ölçüsündədir. Hər iki tərəfin bitişik hissələri olduğu lakin qırılmış olması aşkar görünür. Tapılan tunc əşyaların hamısı oksidləşmişdir.

Bunlardan başqa, skeletin sağ biləyində muncuqlardan ibarət qolbağın qalıqları tapılmışdır. Munculardan üçü narıncı karneol muncuqdur (Şəkil 3-a). Bu əziqlərdən Qalakənd qəbrlərində, Uzun Rəmə kurqanlarında, Gəncə kurqanlarında, Daryurd Nekropolunda, Qarabağ Palıdı nekropolunda və s. rast gəlinib [9, s. 134-136., 12, s.115., 17, s.122., 28, s. 27]. Muncuqlardan beşi ağ rəngli pastadan hazırlanmışdır. Onlardan biri nazik, silindrik üstü də naxışlı olmaqla uzunluğu 1,5 sm-dir. Digər dördünün diametri 0,5- 0,8 mm ölçüsündə dəyişir. Biri isə şaquli xəttlərlə bəzədilib. Bu tip muncuqlardan II Nuxa yaşayış yerindən, Goranboyda Muncuqlutəpə nekropolundan, Uzun Rəmədə, Gədəbəydə də aşkar edilmişdir [8, s.102., 9, s. 136., 13, s.173., 15, s..136]. On bir ədədi xırda çəlləkvari, ikisi altıbucaqlı formasında olan qara rəngli muncuqlardan Azərbaycanın bir çox tunc dövrü abidələrində rast gəlinib.

Qəbir kamerasının qərb küncündə, skeletin baş ucun yaxın məsafədə iki ədə fərqli forma və ölçüdə saxsı qab qoyulmuşdur. Qablardan birinin gövdəsi dördkünc olub, nisbətən kiçikdir. Digər qab nümunəsinin gövdəsi isə şarşəkillidir. Hündürlüyü 15,6 sm olan açıq qəhvəyi rəngli, şarşəkilli küpə qum qarışıq gildən hazırlanmışdır (Şəkil 3- b). Gil qeyri orqanikdir və yaxşı bişirilmişdir. Ağzının diametri çölə qatlanmış hissədən 20 sm, içəridən 16 sm-dir. Qabın gövdə hissəsi 25 sm-dir. Çiyin hissəsindən 2,5 sm aşağıdan başlayaraq aralarındakı məsafə 1,2sm olan dörd ədəd batıq konsentrik xətlər var. Qabın gövdə hissəsində iki ədəd simvolik qulp var. Qazanın outracağıının qalınlığı 1,6 sm, qabın en kəsiyi 1,5 sm-dir. Qab daxildən dairəvi formalıdır və açıq qəhvəyi rəngdədir. Qabın içərisindən xırdabuynuzlu heyvana aid çənə və lülə sümüyü aşkar edilmişdir. Belə şarşəkilli gövdəyə malik keramika nümunələrinə Şahtaxtı yaşayış yerində, Palıdı nekropolunda, Uzun Rəmədə, Plovdağ nekropolunda rast gəlmək mümkündür [6, s. 106., 8, s.96., 10, s.91].

Digər qab isə qara gilli, xarici səthi cilalı və süyrəli naxışlı, gövdəsi dördbucaqlı formada, düz oturacaqlı, nisbətən qısa silindrik boğazlı, ağzının kənarı azca kənara açılan formadadır. (Şəkil 3 - c). Dördbucaqlı gövdəsinin iki tərəfində, qabın boğazına keçən yerdə ortasında deşiyi olan iki məməcik vardır. Məməciklərin aşağı hissəsi qabın gövdəsinə maili şəkildə birləşir, yuxarı hissəsi üfüqi vəziyyətdədir. Silindrik formalı boğazı da dördbucaqlı gövdəsinə maili şəkildə birləşir. Süyrəli gövdədə dörd xəttədən ibarət şaquli xətlər çəkilib. Zolaqlar arası və ətrafi çarpaz xəttlərdən ibarət tor naxışlarla

doldurulmuşdur. Boğaz hissəsi maili paralel xəttlərlə naxışlanmışdır. Digər naxışlar ucu aşağı olan iki xəttin əmələ gətirdiyi bucaqdan ibarətdir. Ağızın diametri 8,5-8,7 sm, hündürlüyü 11,6 sm-dir. Ağız kənara açılmışdır. Oturacağı 9,2-9,3 sm ölçüsündə olub kvadrat formalıdır. Divarının qalınlığı 0,5 sm-dir. Qab daxilində nisbətən dairəvi formadadır. Qab təmizləndiyi zaman onun içində hər hansı artefakta təsadüf edilməmişdir. Ehtimal ki, dəfn etmə zamanı onun içində meyit üçün maye qoyulmuşdur. Tarix üzrə fəlsəfə doktoru Xəqani Alməmmədovun verdiyi məlumata görə o, dördbucaq formalı bu qabın analogiyasına Fizulu Tarix Diyarşünaslıq muzeyinin Balabəhmənli kənd filialında rast gəlib. Qab Fizuli rayonu ərazisindən aşkarlanmış təsadüfi tapıntı kimi muzeyə təhvil verilib. Bu formalı gövdəyə məxsus qabın hələlik Azərbaycanın digər bölgələrində tapılması faktı bizə məlum deyil və onun ikinci nümunəsinin Qarabağ ərazisindən aşkarlanması yeni tədqiqat mövzusu kimi gələcəkdə işlənə bilər. Hər iki qab əldə hazırlanmışdır.

Nəticə: Qəbir abidələri tədqiq olunan dövrün əhalisinin dini görüşləri, inancları, yaşam tərzini, təsərrüfat həyatı haqqında bəzi məlumatların əldə edilməsi baxımından maraqlıdır. Həmçinin, osteoloji materialların analizinə dayanaraq qədim insan qruplarının antropoloji əlamətləri, həyat tərzini, bio-mədəni xüsusiyyətləri və keçirmiş olduqları xəstəliklər haqqında qismən də olsa məlumat əldə etmək mümkündür. Mövcud tədqiqatın predmeti 2018-ci ildə İsmayılbəytəpə Neolit yaşayış yerinin 4C kvadratından aşkar edilmiş sallama-torpaq qəbirin materiallarıdır. Dəfn ənənəsi və qəbir avadanlığı Xocalı-Gədəbəy mədəniyyəti üçün xarakterikdir. Tapıntıların müqayisəli təhlilinə əsaslanaraq qəbrin erkən dəmir dövrünə, xronoloji baxımdan e.ə X-VIII əsrlərə aid etmək olar. Qəbir oval formalı olub, qərb-şərq istiqamətindədir. Tək dəfn həyata keçirilmiş kamerada skelet sol yanı üstə, üzünü şimala doğru olmaqla sıx bükülü vəziyyətdə aşkar edilmişdir. Qəbir avadanlıqları iki ədəd saxsı qab, tuncdan hazırlanmış 2 ədəd sırğa, 3 ədəd üzük və fərqli formalarda çox sayda muncuqlardan ibarətdir. Saxlanma vəziyyəti yaxşı olan sümük fraqmentləri Arxeologiya və Etnoqrafiya İnstitutunun fonduna gətirilərək tədqiqata cəlb olunmuşdur.

40-50 yaşlarında qadına aid olan skeletin morfoloji xüsusiyyətləri *aralıq dənizi* antropoloji tipinə uyğun gəlir. Avropoid (Caucasoid) makro irqinin alt qollarından biri olan aralıq dənizi tipinin nümayəndələri antropoloji cəhətdən orta boy, uzun və ya orta dərəcəli kəllə, ensiz sifət, dar və düz buruna sahibdirlər. Burada bir məqamı xüsusi olaraq qeyd etmək lazımdır ki, yaşadığı ərazilərin iqlim şərtlərinə uyğun olaraq, aralıq dənizi tipinin lokal elementləri meydana çıxarmışdır. Bu da dəri və göz rəngi, saçın forması, həmçinin bir sıra morfoloji fərqliliklərdə özünü göstərir. Yaşadıqları coğrafi ərazilərə nəzər salsaq görərik ki, bu irqin nümayəndələri ən qədim dövrlər-

dən Şimali Afrika, Cənubi Avropa, Anadolu, Ön Asiya və Cənubi Qafqazın əsas sakinləri olmuşlar.

Paleoantropoloji tədqiqatlarda sümük variasiaları, yaralanmalar və patoloji dolğun elmi məlumatların əldə edilməsi baxımından önəmli yer tutur. Tədqiqat zamanı skeletin kəllə qutusunda sağ tərəf sümüyünün ənsə sümüyü ilə kəsişdiyi nöqtədə kiçik ölçülü “wormian” (sutural bone), sağ humerus sümüyündə isə oval formalı septal foramen variasiyası qeydə alınmışdır. Qeyd edilən hər iki sümük variasiyası irsi xüsusiyyətlərin öyrənilməsində tədqiqatçıların diqqət mərkəzindədir və indiyə qədər çox sayda elmi məqalənin mövzusu olmuşdur. Bundan başqa, skeletin sol dirsək sümüyünün aşağı (distal) ucunda sağalmış travma izi mövcuddur. Ağız sağlığına gəldikdə isə, post mortem (qəbir) şəraitdə tamlığını saxlamış alt çənədə mövcud olan 9 ədəd dişdə irəli səviyyədə aşınma, diş toxumalarının qeyri-iltihabi xəstəliyi olan parodontozun simptomları qeydə alınmışdır. Sağ yarımçənədə 1, sol yarımçənədə 2 ədəd azı dişinin anti mortem itirilməsini də nəzərə alsaq, mərhumun ağız sağlığının qənaətbəxş olmadığını deyə bilərik. Qəbir sayının və materialların kəmiyyəti İsmayılbəytəpə ilk dəmir dövrü sakinləri haqqında ümumi statistik məlumatların əldə edilməsini məhdudlaşdırsa da, məqalənin həmdövr abidələrin öyrənilməsində tədqiqatçılar üçün faydalı olacağına ümid edirik.

ƏDƏBİYYAT

1. Alməmmədov X.İ., Quluzadə N.V. “Qarabağ neolit-eneolit ekspedisiyası”nın apardığı arxeoloji tədqiqatların qısa hesabatı. Azərbaycan arxeoloji tədqiqatlar 2012. Bakı: Xəzər Universiteti, 2013. s. 74-82.
2. Alməmmədov X.İ. Cənubi Qafqaz neolitində yeni sosial-mədəni məkanın-Qarabağın erkən oturaq əkinçi mədəniyyətinin təşəkkülü.// Azərbaycan Arxeologiyası Cild 21 № 1, Bakı: Xəzər Universiteti, 2018. s. 152-176.
3. Alməmmədov X.İ., Quluzadə N.V. “Qarabağ neolit-eneolit ekspedisiyası”nın 2015-2016-cı illərdə Qarabağ düzənliyində apardığı tədqiqat işləri. Azərbaycan arxeoloji tədqiqatlar 2015-2016. Bakı: Xəzər Universiteti, 2017, s. 87-95
4. Alməmmədov X.İ. Qarabağın arxeoloji abidələri toplusu. I kitab. Bakı, Çap-Art Nəşriyyat Evi, 2016, 480 s.
5. Alməmmədov X.İ.Fərmantəpə yaşayış yerində aparılmış arxeoloji qazıntılar. Azərbaycan arxeoloji tədqiqatlar 2012. Bakı: Xəzər Universiteti, 2013. s. 90-95.
6. Ağayev Q.H., Rzaayev Z.H., Orucov A.Y., Qasımova V.A., Şahtaxtı arxeoloji kompleksində 2010-cu il tədqiqatları. AMEA Arxeologiya və Etnoqrafiya İnstitutu, Azərbaycan Arxeoloji Tədqiqatlar 2010. Bakı 2011.
7. Brothwell D.R. Digging Up Bones: Excavations, Treatment and Study of Human Skeletal Remains, 3rd Edition, Oxford University Press, Oxford, Great Britain, 1981
8. Cəlilov B.M, Göygöl- Goranboy arxeoloji ekspedisiyasının 2010-cu ildə İlanlıtəpə kurqanında apardığı tədqiqatların yekunlarına dair. AMEA Arxeologiya və Etnoqrafiya İnstitutu Azərbaycan Arxeoloji Tədqiqatlar 2010. Bakı 2011. s 96-102
9. Cəlilov B.M, Axundova N.Ə, Mirzoyeva T.Ə, Göygöl- Goranboy arxeoloji ekspedisiyasının 2013-2014-cü illərdə apardığı arxeoloji tədqiqatlara dair. AMEA Arxeologiya və Etnoqrafiya İnstitutu Azərbaycan Arxeoloji Tədqiqatlar 2013-2014. Bakı 2015, s.134.
10. Cəfərov H.F., Cəfərova D., Əliyev N., Qarabağ arxeoloji ekspedisiyasının 2010-cu il çöl tədqiqatlarının ilkin nəticələri. AMEA Arxeologiya və Etnoqrafiya İnstitutu. Azərbaycan Arxeoloji Tədqiqatlar 2010. Bakı 2011. s . 91- 93
11. Glanville E.V. Perforation of the coronoid-olecranon septum. humero-ulnar relationships in Netherlands and African populations. Am. J. Phys. Anthropol. 1967;26: 85-92
12. Göyüşova T.N., Daryurd nekropolları. AMEA Arxeologiya və Etnoqrafiya İnstitutu Azərbaycan Arxeoloji Tədqiqatlar 2009. Bakı-2010. s. 115
13. Göyüşova T.N., .2015-2016-cı illərdə Gədəbəy arxeoloji ekspedisiyasının Gədəbəy rayonunda apardığı arxeoloji tədqiqatların yekunlarına dair. AMEA Arxeologiya və Etnoqrafiya İnstitutu Azərbaycan Arxeoloji Tədqiqatlar 2015-2016. Bakı-2017. s.173

14. Həsənov V. P, "Polutəpə qədim yaşayış yerindən aşkar olunmuş skeletlərinin antropoloji tədqiqi" Arif Akim oğlu Abbasovun anadan olmasının 80 illiyinə həsr olunmuş "2017-ci ildə Azərbaycanda aparılmış arxeoloji və etnoqrafik tədqiqatların yekunları" mövzusunda elmi sessiyanın materialları, Bakı, 2017. s.81-82
15. Hüseynov M.M., Goranboy Muncuqlutəpə nekropolu. AMEA Arxeologiya və Etnoqrafiya İnstitutu Azərbaycan Arxeoloji Tədqiqatlar 2009. Bakı-2010. S. 136
16. Xəlilov C.Ə "Qərbi Azərbaycanın tunc dövrü və dəmir dövrünün əvvəllərinə aid arxeoloji abidələri" Bakı.,1959 (Şamaxı və Zəyəm çayları hövzələri) səh 169. TabloX2.
17. İbrahimli B., Xəlilov T., Qədirzadə T., 2010-cu ildə Plovdağda aparılmış arxeoloji qazıntılar. AMEA Arxeologiya və Etnoqrafiya İnstitutu Azərbaycan Arxeoloji Tədqiqatlar 2010. Bakı 2011. s. 122
18. Jeanty P, Silva SR, Turner C. Prenatal diagnosis of wormian bones. J Ultrasound Med. 2000;19(12):8639.
19. Quliyev F.E., Qasımov P.P., Ələkbərov V.Ə və dig., Göytəpə qədim yaşayış yerində arxeoloji tədqiqatlar, AMEA Arxeologiya və Etnoqrafiya İnstitutu, Azərbaycanda Arxeoloji Tədqiqatlar 2017, s. 62-75
20. Касимова Р.М. Первые палеоантропологические находки в Кобыстане. Журнал «Вопросы антропологии», выпуск 46, Москва, 1974, с.158.
21. Qasımov P., Xocalı-Gədəbəy mədəniyyətinin dəfn ənənəsində replika-əşyalar. (Tovuz bölgəsindən olan son tunc dövrü tapıntıları üzrə), Azərbaycan Arxeologiyası, Cild 20, Sayı 2, 2017, Səhifə 22-37
22. Məmmədov K.H., Qafqaz xalqlarının antropologiyası haqqında, Bakı Universitetinin Xəbərləri (Humanitar elmlər seriyası), № 3, 2005, səhifə. 92-98
23. Meindl, R.S. Lovejoy, C.O., "Ectocranial Suture Closure: A Revised Method for the Determination of Skeletal Age at Death Based on the Lateral-Anterior Sutures", American 1985
24. Məmmədov R.M., Həməzəyev B.M., Paradont Xəstəlikləri. "Şərqi-Qərb" nəşriyyatı, Bakı 2011. 136 səh.
25. Muxtarov N.M., Bədəlova İ.N., Şimalı-Qərbi Azərbaycanda aparılan tədqiqatlar.AMEA Arxeologiya və Etnoqrafiya İnstitutu Azərbaycan Arxeoloji Tədqiqatlar2011.Bakı 2012. Səh 398.saquli xəttli muncuq 126.
26. Paraskevas G.K, et al:The supratrochlear foramen of the humerus and its relation to the medullary canal: A potential surgical application. Med Sci Monit, 2010; 16(4): BR119-123
27. Sağır. M., "Uzun Kemik Radyograflerinden Boy Formülü Hesaplanması" ,Basılmamış Doktora Tezi, Ankara Üniversitesi Sosyal Bilimler Enstitüsü, Ankara, 2000
28. Volfram Nakel .Yeva Ştrommenger Qalakənd .Cənubi Qafqazın Kirovabad (Yelizavetpol) ərazisində erkən dəmir dövrünün arxeoloji tapıntıları. Berlin. "Folker Şpis" Elm nəşriyyatı 1985. Bakı." Diplomat" nəşriyyatı. səh. 222. 27,95,12814.

29. Yaşar Z. F., Erol A. S., 'Diş Antropolojisi-Dental Anthropology', Ankara Üniversitesi Dil ve Tarih Coğrafya Fakültesi Antropoloji Dergisi, Sayı 22 2007, Sayfa 15-40, Ayrı Basım. ISSN: 0378-2905
30. WEA, 1980, "Recommendation for Age and Sex Diagnoses of Skeletons", Journal Human Evolution, C.9, S.7, s.518 -549

Summary

Research of a burial uncovered at the İsmayılbeytepe settlement

Gasanov. V. P.

Huseynova. L. A.

The article presents the results of the study on the Early Iron Age grave discovered in the Square 4C from İsmayılbeytepe Neolithic settlement in 2018. The grave is an oval-shaped and is in the east-west direction. The skeleton lies on the left side, with the face to the north and in the hocker position. As grave goods, two clay pots, 2 bronze earrings, 3 rings and a large number of beads in different forms were unearthed. The tomb findings are characteristic for the Khojaly-Gadabay culture. Human bones were brought to the laboratory of the Institute of Archeology and Ethnography and subjected to the studies. A skeleton referring to a woman between the ages of 40 and 50 is typical for the anthropological type of the Mediterranean. A small wormian (sutural bone) at the intersection point of right parietal bone in skull with the occipital bone and variation of round-shaped septal foramen in the humerus bone were recorded. Also a trauma trace of treatment in the lower extremity of the left elbow bone was detected. In the teeth, moderate erosion and paradontosis were identified.

Key words: South Caucasia, Garabagh Plain, İsmayılbeytepe, Inlet burial, Early Iron Age, Anthropological analysis, Sutural bone, Trauma, Septal aperture

Резюме

К исследованию одного захоронения из поселения Исмаилбейтепе

**Гасанов В.П.
Гусейнова Л.А.**

Статья посвящена изучению впускного грунтового погребения периода раннего железа выявленного в 2018 году на поселении эпохи неолита Исмаилбейтепе в квадрате 4С. Погребение имело овальную форму, вытянутую по оси запад-восток. Скелет лежал на левом боку в сильно скорченном положении, лицом на север. Погребальная утварь состояла из двух керамических сосудов, двух серёг и трёх колец из бронзы, множества бус различной формы. Хотя погребальный инвентарь характерен для Ходжалы-Гедабекской культуры. Скелет принадлежащий 40-50 летней женщине характерен средиземноморскому антропологическому типу. На черепной коробке отмечена шовная кость (wormian/sutural bone/ossa suturalia) малого размера, на стыке правой теменной кости с затылочной, так же на правой плечевой кости зафиксирован межмышцелковое отверстие (septal foramen/septal aperture// supratrochlear foramen) круглой формы. А также на нижнем конце (distal) кости локтя левой руки зафиксированы следы зажившей травмы. Зубы подвержены средней степени эрозии (attrition) и парадантоза.

Ключевые слова: Южный Кавказ, Гарабахская равнина, Исмаилбейтепе, Впускное погребения, Ранний железный век, антропологический анализ, Шовная кость, травма, надблоковое отверстие



a



b

Şəkil 1.a) Sallama – torpaq qəbir; b) Sutural sümük variyasiyası (interparietal).



a

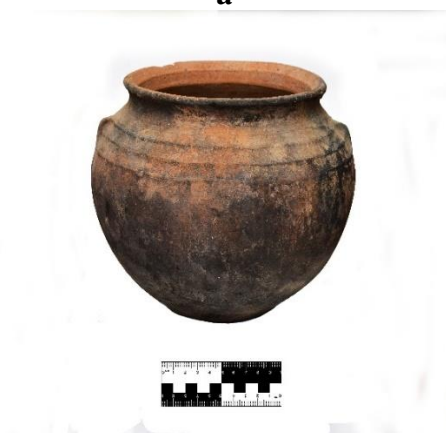


b

Şəkil 2. a). Bazu sümüyünün septal dəlik variasiyası; b) Mil sümüyündə sağalmış sınıq izi



a



b



Şəkil 3. a) Tunc bəzək əşyaları və müxtəlif muncuqlar; b) Saxsı çömlək; c) Dördkünc gövdəli saxsı qab