

## II Tovuzçay nekropolunda 2014-2018-ci illərdə aparılmış arxeoloji qazıntılar

**Şamil Nəcəfov**

AMEA Arxeologiya və Etnoqrafiya İnstitutu  
[shamil\\_necefov@mail.ru](mailto:shamil_necefov@mail.ru)

**Açar sözlər:** Tovuzçay, nekropol, Cənubi Qafqaz boru kəməri, Son Tunc-Erkən Dəmir dövrü, qəbir abidəsi, arxeoloji qazıntı, artefaktlar.

Cənubi Qafqaz boru kəmərinin genişləndirilməsi layihəsi (CQBKG) ilə əlaqədar tikinti işlərindən əvvəl və bu işlərin gedişatı zamanı kəmərdə dəhlizində arxeoloji tədqiqatlar həyata keçirilmişdir. Arxeoloji tədqiqatlar müvafiq proqram daxilində qrafikə uyğun təxirəsalınmadan, tikinti işlərinə mane olmamaq şərtilə AMEA Arxeologiya və Etnoqrafiya İnstitutu ilə BP şirkəti arasında bağlanmış müqaviləyə əsasən aparılmışdır. 2013-2018-ci illər ərzində yerinə yetirilən çöl tədqiqatları CQBKG kəmərinin standart 36 m, bəzi yerlərdə isə 28 m enindəki dəhlizində aparılmışdır. Arxeologiyaya dair proqram 5 mərhələdən ibarət olmuşdur.

Qaz kəmərinin genişləndirilməsi layihəsi çərçivəsində 55 sahədə arxeoloji qazıntılar aparılmış, Azərbaycanın qədim və orta əsrlər tarixinin müəkkəb problemlərinin həllinə işıq salan minlərlə maddi mədəniyyət qalıqları aşkar edilmişdir.

CQBKG layihəsinin inşası zamanı Tovuzçay sahəsi əvvəlcədən məlum arxeoloji risk zonası kimi qeydiyyata götürülmüş və burada arxeoloji qazıntıların aparılması planlaşdırılmışdır. Çünki, bu ərazidə BTC marşrutunun çəkilişi zamanı I Tovuzçay nekropolu aşkar edilmişdir. I Tovuzçay nekropolu barədə arxeoloqlara məlumat boru kəməri inşaatçıları tərəfindən 2004-cü ilin may ayında verilmişdir. Sahədə torpağın üst qatının götürülməsi zamanı bir neçə saxsı qab dağılmışdır. Arxeoloji baxış zamanı məlum olmuşdur ki, ərazi qədim qəbristanlıqdır [1, s. 7]. I Tovuzçay nekropolunda müəyyən fasilələrlə 2004-2005-ci illərdə aparılan qazıntılar zamanı Son Tunc-Erkən Dəmir dövrünə aid 89 qəbir abidəsi tədqiq edilmişdir [1].

I Tovuzçay nekropolundan təxminən 250-300 m aralıda yerləşən CQBKG dəhlizində aşkar edilən nekropol isə II Tovuzçay nekropolu adlandırılmışdır [2, s. 1]. II Tovuzçay nekropolunda bəzi qəbirlərin yerüstü əlamətləri aydın müşahidə olunurdu. Müasir yer səthində dəqiq görünən qəbirlərin üst daş düzümləri sahənin nekropol olması fikrinə tam aydınlıq gətirmişdir. II Tovuzçay nekropolunda arxeoloji qazıntılar 2014-2018-ci illərdə müəyyən fasilələrlə 4 mərhələdə aparılmışdır. Qazıntı işlərində BP şirkəti

tərəfindən dəvət olunan ingilis arxeoloqları D.Meynard, R.Moor, Q.Lokkard, T.Genkinson, C.Gallison iştirak etmişdir.

II Tovuzçay nekropolu Tovuz rayonunun Bozalqanlı və Əlimərdanlı kəndləri arasında, Tovuz çayı dərəsinin hündür sol sahilində, N-4542441.76; N-4542428.444; N-4542441.76 və E-8555730.927; E-8555676.454; E-8555676.454 koordinatlarında, CQBKG boru dəhlizinin 358.250-350-ci km-də, dəniz səviyyəsindən 380 m yüksəklikdə yerləşir [2, s. 1; 3, s. 35]. Ərazi Tovuz çayının yatağına enən dərələr vasitəsi ilə müxtəlif sahələrə bölünmüşdür.

Nekropol Tovuz çayından qalxan hündür təpələrdən birinin üzərində yerləşir. Bu təpələr bir-biri ilə dərin dərələr vasitəsilə ayrılır. Ehtimal ki, yaxın təpələrin üzərində də qəbirlər vardır. Lakin boru kəməri dəhlizi məhz II Tovuzçay nekropolunun yerləşdiyi enli, bir qədər yastı və hündür təpələrdən birinin üzərindən keçdiyi üçün məhz burada qazıntılar aparılmışdır [2, s. 2]. Təpənin çay dərəsinə doğru olan hissəsi təbii formasını saxlayır və burada heç bir əkin işləri aparılmır. Lakin bir qədər aralıda sahələr yerli sakinlər tərəfindən əkilməkdədir. Sahədə əsasən çöl bitkiləri –yovşan, qaratikan, kəklikotu bitir və ərazinin seyrək ot örtüyü xırdabuynuzlu heyvanların otlaq yeridir. II Tovuzçay nekropolunun yerləşdiyi sahənin torpaq örtüyü çınqıllı, gillidir. Bəzi yerlərdə çınqıllı torpaq bütöv qum layları ilə əvəz olunur. Bu torpaq qatları qəbirlərin qazıntısı zamanı da aydın izlənirdi.

II Tovuzçay nekropolu tarixi-arxeoloji və memarlıq abidələri ilə zəngin olan Tovuzçay hövzəsinə daxildir. Hövzənin Son Tunc-Erkən Dəmir dövrünə aid qəbir abidələri tiplərinə görə bir-birindən fərqlənir və daha çox təbii coğrafi şəraitə uyğun gəlirlər. Tovuzçay hövzəsində Şəmkiçay və Gəncəçay hövzələrinə nisbətə kurqanlar azdır. Hövzənin yuxarı axarı üçün daha çox daş qutular, orta axarı üçün kurqanlar və torpaq qəbirlər, aşağı axarı-yəni düzənlik zona üçün isə daş örtüklü və torpaq qəbirlər səciyyəvidir.

Qazıntı işlərinin I mərhələsində (16 aprel-01 iyul 2014-cü il) II Tovuzçay nekropolunun yerləşdiyi ərazidə CQBKG dəhlizi boyunca iki qazıntı sahəsi seçildi. 1-ci qazıntı sahəsi çaya yaxın hündür, çaya enən təpələrin başlandığı yerdə, 2-ci qazıntı sahəsi isə ondan qərbə, yerli əhalinin əkin məqsədilə istifadə etdiyi torpaqlara düşürdü. 1-ci və 2-ci qazıntı sahələri bir-biri ilə boru kəməri marşrutuna uyğun olaraq kor bucaq altında tamamlanırdı, onların arasından su arxı və nə vaxtsa texnika ilə qazılmış dərə yeri keçirdi. Təbii ki, bu hissədə yoxlama qazıntısı aparmaq əhəmiyyətsiz idi. İlkin olaraq hər iki qazıntı sahəsində 17 kvadrat olmaqla cəmi 34 kvadrat qoyuldu. Qazıntı sahəsinin ümumi uzunluğu 136 m olmaqla 4x4 m ölçüdə kavadrlara bölündü [2, s. 1-2].

1-ci qazıntı sahəsinin üzəri qismən, yalnız çay daşlarının təsadüf olunmadığı yerlərdə texnika vasitəsilə 5-10 sm qalınlığında qaşınaraq götürüldü.

2-ci qazıntı sahəsi isə tamamilə əkin yerinə düşdüyündən və yerüstü heç bir əlamətə rast gəlinmədiyindən təxminən 0,20 m qalınlığında qaşınaraq götürüldü. Yoxlamaq məqsədilə aparılmış bu qaşınma işlərindən sonra 1-ci qazıntı sahəsində xeyli qəbirlər aşkar edildi. 2-ci qazıntı sahəsində isə heç bir qəbir abidəsi tapılmadı. Ümumiyyətlə, sonradan 2-ci qazıntı sahəsində yoxlama qazıntıları 0,50-0,80 m dərinliyədək aparılrsa da buradan heç bir qəbir aşkar edilmədi [2, s. 2].

I qazıntı sahəsi əvvəlcə 17 kvadrata ayrıldı və kvadratlar 4x4 metr ölçüdə olmaqla nömrələndi. Nömrələmə qərbdən şərqə aparıldı. 1-ci kvadratdan 5-ci kvadrata kimi boru kəmərinin keçəcəyi dəhliz boyunca kvadratlar ayrıldı. 5-ci kvadratdan başlayaraq qazıntı üçün ayrılan dəhliz daha 8 m genişləndirildi (şəkil 1). Şimala və cənuba doğru genişləndirilən kvadralara 5 A, 5 B, 5 C, 6 A, 6 B, 6 C adları verildi və bu qayda üzrə adlandırma davam etdirildi. Qazıntıların sonrakı gedişində 1-ci qazıntı sahəsində kvadratların sayı artırılaraq 67-yə çatdırıldı [2, s. 2].

I qazıntı sahəsində kvadratlar üzrə bölgüdə ən çox qəbir B kvadratlarında aşkar edildi. Bu qəbirlər quruluş və forma baxımından eyni idilər. Qazıntı işlərinin I mərhələsində 104 qəbir qazılmışdır [2, s. 2-3].

Qazıntı işlərinin II mərhələsi (09-30 dekabr 2016-cı il) II Tovuzçay nekropolunda boru kəməri dəhlizinin qismən sürüşdürülməsi zamanı dəhlizdən kənara çıxılmasına görə əlavə qəbirlərin çıxması ehtimalı və dağıdılmasının qarşısı almaq məqsədilə xəndək qazıntısı işlərindən əvvəl aparılmışdır. Qazıntı üçün müvafiq kvadratlar ayrıldı və bu kvadratlar GPS koordinatları əsasında müəyyən edildi. 4x4 m ölçüdə 6 yoxlama qazıntı kvadratı seçildi. Bu yoxlama qazıntı kvadratları I mərhələdə seçilmiş I qazıntı sahəsindən təxminən 2 m aralıda, boru kəməri istiqamətində solda yerləşdirilər. JSB texnikası vasitəsilə tələb olunan standartlara uyğun olaraq kvadratların üst torpaq örtüyü götürüldü. 5 və 6 №-li yoxlama qazıntı kvadratları solda çay dərəsinə düşən torpaq yolun qismən üzərinə düşdüyü üçün yol genişləndirildi. Üst torpaq örtüyü 10-15 sm qalınlıqda qaşınaraq götürüldü. 6 №-li yoxlama qazıntı kvadratında 1,6 m dərinliyədək qazıntı işləri aparılrsa da heç bir tapıntı və yaxud qəbir aşkar edilmədi. Ona görə də qazıntı qruntda dayandırıldı və kvadratda əks doldurma işləri aparıldı. 5 №-li yoxlama qazıntı kvadratında isə torpağın üst münbit qatı götürüldükdən sonra 1,3 m dərinliyədək qazıntı aparıldı. Bu kvadratda yalnız bir ədəd küpə tipli saxsı qabın ağız fraqmenti tapıldı.

II mərhələdə qazılan 97-104 №-li qəbirlər (cəmi 8 qəbir) müvafiq olaraq 1, 2, 3, 4 №-li yoxlama qazıntı kvadratlarından tapıldılar. Bu qəbirlərin 4-ü skeletsiz, qalan 4-ü isə skeletli qəbirlər idi. Qeyd olunan kvadralarda qazıntılar 1,6 m dərinliyədək aparılmışdır [2, s. 3].

Nekropolda qazıntı işlərinin III mərhələsi 21 iyun-13 iyul 2017-ci ildə

həyata keçirilmişdir. CQBKG qaz boru kəmərinin bu ərazidə qismən sürüşdürülməsi ilə əlaqədar tikinti işləri zamanı, daha dəqiq desək boru üçün nəzərdə tutulmuş xəndək qazıntısı zamanı nekropolda yenidən qəbirlər aşkar olunmuşdur. Bu baxımdan bəzi qəbirlər dağıntıya məruz qalmışdır. İlk baxış zamanı onların sayı 12 ədəd müəyyənləşdirilsə də qazıntılar zamanı isə xəndək divarlarında ümumilikdə 15 qəbir olduğu (105-119 №-li qəbirlər) dəqiqləşdirilmişdir [2].

Qazıntı işlərinin IV mərhələsi 22 fevral-13 mart 2018-ci ildə aparılmışdır. 16 yanvar 2018-ci ildə CQBKG boru dəhlizinin 358.300-km-də, boru kəməri marşrutunun keçdiyi ərazidə xəndək qazıntısının zamanı 1 qəbir abidəsi tapılmışdır. Lakin sahədə səhvən doldurma işləri aparılmışdır. Üzəri doldurulmuş qəbri yenidən aşkar etmək və xilas etmə işlərinin aparılması üçün qəbrin əhatəsi boyunca texnika vasitəsilə basdırılmış boru xəttindən 50-80 sm məsafə saxlanılmaqla yeni xəndək qazılmışdır. Yeni xəndək təhlükəsizlik məqsədilə 1,60 sm enində qazılmışdır ki, onun içində arxeoloqlar və fəhlələr təhlükəsiz şəraitdə işləyə bilsinlər. Lakin yeni xəndək qazıntısı zamanı əlavə olaraq daha 7 qəbir tapılmış, qəbirlərin ümumi sayı 8 ədəd (120-127 №-li qəbirlər) olmuşdur. Bu qəbirlər borunun mərkəz hissəsindən təxminən 80-120 sm aralıda yerləşir. Yeni xəndək qazıntısı zamanı həmin qəbirlərin demək olar ki, hamısı az dağıntıya məruz qalmışdır. Buna səbəb isə xəndəyin iri həcmli texnika vasitəsilə qazılması olmuşdur. Qəbir materiallarının xeyli hissəsi xəndək qazıntısı zamanı zədələnsə də hamısı götürülmüş, qismən konservasiya edilmişdir.

II Tovuzçay nekropolunda 135 qəbir abidəsi və bir ibadətgah yeri tapılmışdır [2, s. 3]. Qəbirlərin 94-i daş örtüklü, 26-sı torpaq qəbir idi. Qalan 15 qəbir (105-119 №-li qəbirlər) boru kəməri üçün xəndək qazıntısı zamanı dağıldığı üçün onların tipini müəyyən etmək mümkün olmamışdır.

Bəzi qəbirlər təpənin çınqıllı torpağında qazılmışdır. Bu qəbirlər nekropolun yerləşdiyi maili təpənin ən hündür nöqtəsində tapılmışdır. Bu sahədə tapılan qəbirlərin dərinlik ölçüsündə də fərqlilik müşahidə edilir. Bəzi qəbirlər daha üst səviyyədə - 0,20-0,40 m dərinlikdən çıxarıldığı halda, bəzi qəbirlər daha dərindən - 0,70-0,90 m dərinlikdən aşkar edilmişdir. Nisbətən daha dərindən aşkar edilən qəbirlərin daş örtüyü daha çoxdur. Daha dərindən tapılan qəbirlərin daş örtüyü kurqan örtüyü formasını xatırladır və daşlar gil və ya gəc məhlulla bir-birinə bərkidilmişdir. Bəzən bu daşları ayırmaq da çətin olur.

Təpənin nisbətən aşağısında, çay dərəsinə doğru nekropolun torpağı bir qədər seçilir. Burada çınqıl qatı bir az dərindən -0,40-0,50 m dərinlikdən aşkar edilir. Buradan tapılan əksər qəbirlər də 0,40-0,50 m dərinliyə qədər, təpənin yumşaq torpağında aşkar edilmişdir.

Nekropolun mərkəzi məhz təpənin yüksək hissədir. Burada qəbirlər daha sıxdır və daha dayazda aşkar edilmişdir. Təpənin ətəyində tapılan qəbir kameraları sarı gilli torpaqda salınmış, kameraya çınqıllı torpaq tökülmüşdür. Bu isə ətrafın torpağından kəskin şəkildə seçilir. Təpənin yuxarı mərkəz hissəsində isə əksinə qəbirlər çınqıllı torpaqda qazılmış, kameraya sarı gilli torpaq tökülmüşdür. Lakin avadanlıq fərqi yoxdur.

Qəbirlərin üst daş düzümü bəzən sıx, bəzən isə seyrəkdir. Nizamlı və nizamsız daş örtüyə malik qəbirlərin kurqan örtüyünü xatırladan üst daş düzümü 1-4 arasındadır. Daha çox daş düzümünə malik qəbirlərin avadanlıq fərqi digərlərindən fərqlənir [2].

II Tovuzçay nekropolunda qəbirlər biri-birinə yaxın məsafədə yerləşirlər. Ərazi daşlı, bəzi yerlərdə isə torpaqlı-çınqıllı bir sahədir. Dəfn zamanı qəbir kameraları bəzən torpaq qatışıq çay daşları, bəzən isə ümumi sahədə seçilən xırda çınqıl qatışıq torpaqla doldurulmuşdur. Qəbir kameralarının istiqamətləri müxtəlifdir. Dəfn prosesində ölümlər bəzən birbaşa torpağa, bəzən isə qəbir avadanlığının – saxsı qabların üstünə uzadılmışdır [3, s. 35]. Bu məqsədlə qəbir kamerasının kənarlarına hündür, dar ağızlı qabları – küpə, nehrə, bardaq və s. tipli qabları yerləşdirmiş, mərkəzi hissədə isə yastı – boşqab, xeyrə tipli qabları sıx düzmüşlər. Meyitlərin əksəriyyəti məhz bu yastı qablar üzərində yanı üstdə, sıx bükülmüş vəziyyətdə dəfn edilmişlər. I Tovuzçay nekropolunda olduğu kimi II Tovuzçay nekropolunda da bir qayda olaraq kişilər sağ, qadınlar isə sol yanı üstdə dəfn edilmişlər [3, s. 35]. Təsadüfi hallarda arxası üstdə uzadılmış, lakin ayaqları bükülü vəziyyətdə icra olunmuş dəfnlərə də rast gəlinir. Qəbirlərdə arxeoloji materialların miqdarı müəyyən qədər müxtəlifdir ki, bu da bəhs edilən dövrdə sosial bərabərsizliklə bağlı olmuşdur. Bir qayda olaraq uşaq qəbirlərinin ölçüləri kiçik olub, qəbir avadanlığı azsaylıdır. Belə qəbirlərdə cəmi bir neçə saxsı qab aşkar edilmişdir [3, s. 36].

Qəbirlərin bəzilərində xarakterik avadanlıqla yanaşı obsidian parçalarına və sapand daşlarına da rast gəlinmişdir. Obsidian parçalarının müəyyən dini inam daşınması artıq tədqiqatlarla sübut olunmuşdur.

Qəbirlərin əksəriyyətində xeyrə, küpə, bardaq, dopu, qazan tipli gil qablar üstünlük təşkil edir (şəkil 5-7). Gil qabların içində dövrün Xocalı-Gədəbəy arxeoloji mədəniyyətini əks etdirən qara cilalı, zərif hazırlanmış və naxışlı qablarına geniş rast gəlinir.

II Tovuzçay nekropolundan aşkar edilmiş qəbirlər iki tipdir: daş örtüklü və torpaq qəbirlər. Arxeoloji materialların və insan dəfnlərinin eyni olduğu bu qəbirlər yalnız strukturuna və üst örtüyə görə fərqlənirlər. Qəbirlər oval, dördkünc formada qazılmışdır. Bəzi qəbirlərin üst daş örtüyü müasir yer səthindən aydın bilinsə də, bəziləri 0,90-1 m dərinlikdən aşkar edilmişdir. Maraqlı doğuran faktlardan biri isə odur ki, nekropolda ibadətqah yeri də

aşkar olunmuş və bu sahə çox ehtimal ki, dini ritualların keçirildiyi yer olmuşdur.

İbadətgah yeri I qazıntı sahəsinin 11 A, 11 A<sub>1</sub> və 11 B kvadratların kəsişməsində aşkar edildi. Onun bir hissəsi qərbdən 12 A və 12 A<sub>1</sub> kvadratlarına, şərqdən isə 10 A və 10 A<sub>1</sub> kvadratlarının sahəsinə düşürdü. Müəyyən edildi ki, ibadətgahın sahəsi 45-60 m<sup>2</sup>-ə bərabərdir. Formaca dairəvi və divarları dağılıdıqdan sonra daha çox aypara formasını xatırladan ibadətgah yerinə cənub hissədən bitişik hörgü yerləri vardı [2, s. 4]. İbadətgah yerinin əsas hissəsi 10 A və 11 A kvadratlarına düşən dairəvi və ya aypara formalı hissədir. Bu hissənin sahəsi 10 m<sup>2</sup>-dir. Tikilinin şərq və qərb küncləri arasında məsafə 5 m, şimal və cənub divarları arasında en məsafəsi 2 m-dir. Şimala baxan ağız hissəsində pərakəndə daşlar atılmışdır. Buradan uzunluğu 65 sm, eni 30 sm, qalınlığı 25 sm olan dən daşı da tapıldı. Açıq-qırmızı rəngli çay daşından hazırlanmış bu daş üst dən daşdır və onun üzərində az işlənmənin izləri vardır. İbadətgahın aypara olan əsas hissəsinin şimalındakı bu qeyd etdiyimiz pərakəndə daş düzümü dairəvi tikilinin iki ağzını birləşdirir və uzunluğu 5 m idi, eni isə şimal-cənub istiqamətində 1,20 m idi. Burada xeyli sayda pərakəndə halda səpələnmiş keramika nümunələri tapıldı. Çay daşından inşa edilən düzümün divarının eni 0,50-0,60 m olub çox nizamlı və eyni ölçüdə seçilmiş çay daşlardan ibarət idi. Daşlar bir-birinə gəc məhlulla yaxşı bərkidilmişdir. Bu tikiliyə şimal-qərb küncündən 0,70 m eni olan giriş qoyulmuşdur. Düzümün divarlarının yanına kiçik ölçülü çay daşları tökülmüşdür. Bu daşların divardan qopub düşməsi aydın bilinir. Çünki onların üzərində ağ rəngli bərkidici gəc maddənin izləri qalmışdır. Tökülüb qalmış daşların həcminə və miqdarına baxdıqda ehtimal etmək olur ki, bu divarların hündürlüyü 1 m-dən çox olmuşdur. Ola bilərdi ki, ibadətgah yerinin üstü açıq olmuş və onun divarları 0,80-1 m hündürlükdə olmuşdur. Bu tip tikililərin üzəri adətən qamış və küləslə örtülür, lakin belə tikili yaşayış yeri üçün xarakterikdir. Nekropolda dəfn edilmiş şəxsləri ziyarətə gələnlər üçün, və ya dəfn prosesində ayin mərasimləri həyata keçirmək üçün qurulması ehtimal edilən bu ibadətgah yerinin üzəri açıq olmuşdur, onun üzərinin bağlanması başadüşüləndir. İbadətgah yerində xeyli keramika nümunələrinin tapılması onu göstərir ki, buraya dəfnə gələnlər özləri ilə qəbrə qoymaq və ya ayinlər həyata keçirmək üçün ərzaq da gətirmişlər [2, s. 4-5]. Ola bilərdi ki, ibadətgah yeri meyiti tapılmayan, döyüşdə həlak olan və ya itkin düşən insanların şərəfinə qurulmuş anım yeri və ya xatirat qəbridir. Lakin nekropolda xatirat qəbirləri fərdi qaydada mövcuddur və burada onlar üçün kompleks anım yeri qurmağa ehtiyac olmamışdır. Hər bir halda bu sahə ibadətgah yeri olmuşdur və buraya giriş yerinin də qoyulması bu yerin qapalı sahə olması anlamına gəlir. Tikilinin şimal-şərq küncündən ətrafına kiçik ölçülü çay daşları yığılmış orta həcmli küpə aşkar edildi. Küpə dağılmış vəziyyətdədir və

üzərini tamamilə ərp örtmüşdür. Dairəvi formalı tikili yerinin bünövrəsinin qalınlığı 0,30 m-dir. Ona cənubdan bitişən divar formalı tikililərin hamısı da eyni hündürlükdədir və hamısı eyni səviyyədə -0,40 m dərinlikdən tapılmışdır. Aypara formalı tikili hissəsinin cənubunda üç hissədə ona bitişik olan tikili yeri də aşkar edildi. Onlardan 1-cisi 10 A<sub>1</sub> ilə 11 A<sub>1</sub> kvadratın kəsişməsinə düşürdü. Uzunluğu 3 m, eni 1,2 m olan bu hissə bir az da cənuba uzanaraq qazılmamış hissənin altına uzanırdı. Bu tikili qalığı çox kiçik çay daşlarından səliqəli formada düzülüşdür. 1-ci divar qalığından qərbə ona paralel divar qalığı vardı ki, onun da bir ucu yenə dairəvi tikiliyə birləşirdi. Sanki dairəvi formalı tikili Günəşi, ona bitişən köməkçi divarlar isə onun şüalarını xatırladırdı. 2-ci divar qalığı 11 A<sub>1</sub> kvadratına düşürdü. Onun mövcud uzunluğu 3,2 m idi. 1 və 2-ci divar qalıqları arasındakı sahədən, yer səthindən 0,40 m dərinlikdə bardaq formalı gil qab tapıldı. Qabın ətrafına orta həcmli çay daşları yığılmışdır. Bundan əlavə səpələnmiş vəziyyətdə xeyli sayda küpə, xeyrə, parç və cam tipli gil qablar aşkar edildilər.

İbadətqah yerinin 1-ci divar qalığının yaxınlığında, ondan şərqdə, təxminən 73 №-li qəbrin yaxınlığında yerdə basdırılmış 1 ədəd orta ölçülü küpə aşkar edildi. Bu sahə 10 A<sub>1</sub> kvadratı idi. Bütöv halda tapılmış küpə kvadratın cənub divarından 1,2 m aralı məsafədə idi. Boz rəngli küpənin ağız kənarı azacıq dağılsa da bütöv vəziyyətdə idi. Çiyin hissədə dalğavari naxışlar verilmişdir. Onun yanında heç bir daş düzümü aşkar edilmədi. Ondan az aralıda daha bir ədəd boşqab tipli gil qab tapıldı. Bu da bütöv vəziyyətdə olub ətrafında heç bir daş düzümünə rast gəlinmədi. Tapılan qablar sanki qazılaraq torpaqda basdırılmışdırlar. Bu qablardan 1, 8 m aralıda ətrafında yenedən heç bir daş düzümü olmayan gil qablar tapıldı. Bu qablar yast formalı, şargövdəli boz rəngli küpə, kiçik həcmli boşqab və piyalə tipli gil qablar idilər. Bu qabların yer səthindən çıxma səviyyəsi 1 m idi. İkinci qab yığını olan hissə 10 A<sub>1</sub> və 11 A<sub>1</sub> kvadratlarının kəsişmə nöqtəsinə, 1-ci tikili qalığının dairəvi formalı düzümə birləşən hissəsinə düşürdü. Bu qab yığımlarını qəbir adlandırmaq fikrimizcə yanlışdır. Çünki burada heç bir qəbir əlamətlərinə rast gəlinmir və qəbir torpağı deyildir. Sadəcə olaraq ibadətqah yerində hansısa dini ayinlərin icrası zamanı bu qablardan istifadə edilmişdir [2, s. 5].

3-cü tikili qalığı da eynilə 1 və 2-ci tikili qalığı kimi Günəş şüası istiqamətində dairəyə və yaxud ayparaya birləşirdi. Bu tikili qalığı dairənin və yaxud ayparanın cənub-qərb küncündən başlayır və düz istiqamətdə 12 A<sub>1</sub> kvadratın cənub divarına tərəf uzanırdı. Bu divar və yaxud tikili qalığının uzunluğu 4,2 m, eni isə 0,80 m olub qalınlığı 0,40 m idi.

İbadətqah yerində - dairəvi tikili olan hissədə və bu hissəyə birləşən köməkçi divarlar arasında çox kiçik ölçülü qəbirlər aşkar edildilər [2, s. 5]. Bu qəbirlər formasına görə eyni olub, yer səthindən eyni dərinlikdə - 0,60 m dərinlikdə aşkar edilmişdir. Qəbirlər formasına görə maraqlıdır. İri çay

daşları çox kiçik diametrdə şaquli istiqamətdə sanki kiçik təpə formasına ucaldılmış, daşların altında isə az sayda gil qablar və yaxud fraqmentləri qoyulmuşdur. Çay daşlarının arasına bərkidici tökülmüş, daşlar bir-birinə gəclə bərkidilmişdir. İbadətgahın əhatə etdiyi sahədə 8 belə tip qəbir tapılmışdır. Qəbirlərin heç birindən insan skeleti aşkar edilməmişdir. Bu qəbirləri qurbangah yerləri adlandırmaq əsassızdır. Qurbangahlar hansısa bir qəbrə aid oludğu üçün qəbirlərin yanında, ona yaxın yerdə (qəbrin baş və ayaq tərəflərində) qurulurdu. Hansı qəbirə məxsus olması naməlum olan bu “qurbangahlar” xatirat qəbirləridir, sadəcə ibadətgah yerində salınmışdır. Bu qəbirləri (80/1-80/8 №-li qəbirlər) formasına görə nekropolun digər daş örtüklü qəbirlərindən fərqləndirən başlıca xüsusiyyəti isə onların az hündürlüyə malik daş sütun formasına qurulmasıdır. İbadətgah yerindən tapılan qəbirlərin hamısı skeletsiz idi.

Nekropoldakı qəbirlərin yalnız 34-dən insan skelti aşkar edilmişdir. Qalan 101 qəbir skeletsiz olmuşdur. 100 №-li qəbirdə isə qoşa dəfnin əlamətləri izlənilmişdir (şəkil 3). Antropoloji araşdırma nəticəsində bəlli oldu ki, bu qəbirdə 8-10 yaşlı uşaq və 40-45 yaşlı qadın dəfn edilmişdir. Hər iki meyit qərb-şərq istiqamətində, zəif bükülü vəziyyətdə basdırılmışdır

Paleontoloji və paleozoloji qalıqlar qəbirlərdən tapılan insan skeletlərinin qalıqları və müxtəlif heyvan sümükləridir. İnsan skeletləri antropoloji baxımdan müəyyən qədər ilkin təhlil edilmişdir.

Heyvan sümükləri az da olsa tapılmışdır. Sümüklər daha çox dəfn edilən şəxsın yanında qoyulmuş ərzaqların qalıqları əsasında. Quşlara və xırda buynuzlu heyvanlara məxsus sümüklər ehtimal ki, dəfn edilən şəxsın yanına qablarda qoyulmuş “o dünyada” ölümlərin “qidalanmasına” xdmət etmişdir. Xüsusi olaraq insanların yanında heyvan dəfninin izlərinə rast gəlinmir.

Nekropolda Son Tunc-Erkən Dəmir dövrü üçün (e.ə. II minilliyin II yarısı-I minilliyin əvvəlləri) xarakterik olan arxeoloji avadanlıqlar tapılmışdır. Artefaktlar Xocalı-Gədəbəy arxeoloji mədəniyyəti üçün səciyyəvidir [2; 3]. Qəbirlərdən tapılan gil qablar, silahlar, bəzəklər və digər məişət əşyaları bölgənin həmdövr qəbir abidələrinin avadanlıqları ilə eyniyyət təşkil edirlər. Arxeoloji materialların hər biri ayrı-ayrılıqda çox maraqlı doğurur və hazırlanması baxımından diqqəti cəlb edirlər.

Gil qablar II Tovuzçay nekropolunun qəbirlərindən tapılan arxeoloji materialların böyük hissəsini təşkil edirlər. II Tovuzçay nekropolundan aşkar edilmiş kütləvi tapıntılar keramika məmulatından – müxtəlif tipli saxsı qablardan ibarətdir (şəkil 5-7). Bu saxsı qabların böyük əksəriyyəti narın qum qatışıqlı gildən hazırlanmış və dulus çarxında formalaşdırılmışdır. Təsadüfi hallarda əldə kobud hazırlanmış qablara da rast gəlinir. Qabların üstü əksər hallarda zəif cilalanmışdır. Gil qablar daha çox tünd boz rəngli, az hal-



larda isə qara rənglidirlər. Çox məhdud sayda qonur-qırmızı çalarlı qablar aşkar edilmişdir.

II Tovuzçay nekropolunun qəbirlərindən aşkar edilən saxsı qab nümunələri müxtəlif ölçülü və təyinatlı olub, zərifliyi, özünəməxsusluğu və naxışların üslubuna və ya müxtəlifliyinə görə bir-birindən fərqlənir. Qəbirlərdən tapılan saxsı qabların saxlanma səviyyəsi də eyni deyildir. Onların bəzilərinə çox keyfiyyətli və bütöv halda rast gəlinəndə, bəzilərinə isə dağılmış və torpaqdan götürülə bilməyəcək dərəcədə keyfiyyətsiz qalmış vəziyyətdə rast gəlinmişdir. Nekropolda küp, küpə, bardaq, kuzə, xeyrə, boşqab, dopu, silindrik formalı qablar, nehrə və s. tipli gil qablar tapılmışdır.

Silah nümunələri az sayda olsa da tapılmışdır. Əsasən dəmirdən hazırlanmış xəncər qalıqları xüsusilə maraq doğurur (şəkil 9). Silah nümunələrinin az sayda tapılmasını onların daha çox dəmirdən hazırlanması və uzun əsrlər boyu torpaqda çürüyübməsi ilə əlaqələndirmək olar [2].

Bəzək nümunələri əsasən metaldan hazırlanmış qolbaq, sırğa, üzük, asma bəzəklərdən və muncuq məmulatından ibarətdir. Muncuqlar pasta, şüşə-pasta, əqiq, metal və kaoridən hazırlanmışdır (şəkil 8). Bəzəklər daha çox bütöv vəziyyətdə aşkar edilmişdir. Tuncdan hazırlanan bəzəklər üstünlük təşkil edirlər.

Nekropolun bəzi qəbirlərindən dəmirdən hazırlanmış bıçaqlar, tuncdan hazırlanmış biz və iynələr tapılmışdır ki, bu da Tovuzçay hövzəsinin qədim sakinlərinin məişət həyatında müxtəlif tip əşyaların istifadə edilməsini sübut edir.

Qazıntılar zamanı aşkar edilmiş zəngin maddi mədəniyyət nümunələri Son Tunc-Erkən Dəmir dövründə (e.ə. II minilliyin II yarısı-I minilliyin əvvəli) bölgədə mühüm sənətkarlıq sahələri olan dulusçuluğun və metalışləmənin inkişaf dinamikasını izləməyə, əhalinin digər ölkələrlə mədəni-iqtisadi əlaqələrinin tarixinin öyrənilməsinə yeni imkanlar yaradır [2; 3, s. 37].

II Tovuzçay nekropolunun xronoloji dövrünü müəyyən etməkdə nekropoldan tapılmış arxeoloji materialların müqayisəli təhlili və xüsusi analizlər əsasdır.

Nekropolun keramika və metal məmulatının təhlili bu qəbirləri Son Tunc dövrünün inkişaf etmiş mərhələsinə (e.ə. XII-XI əsrlər) və Erkən Dəmir dövrlərinə (e.ə. X-VIII əsrlər) aid etməyə əsas verir. Qırmızı rəngli gildən hazırlanaraq keyfiyyətli hazırlanmış kiçik ölçülü qablar – parç, xeyrə və piyalələr Erkən Dəmir dövrü üçün xarakterikdir [2, s. 4-5].

ABŞ-ın Beta Radiokarbon Analiz Laboratoriyasında II Tovuzçay nekropolunun iki qəbri -106 və 107-ci qəbirlərindən tapılmış insan skeletinin diş sümükləri üzərində radiokarbon analiz aparılmış və nekropolun mütləq yaşı təyin edilmişdir (Bax: Cədvəl 1). Analizin nəticələri belə olmuşdur:

BTC boru dəhlizinin inşası zamanı I Tovuzçay nekropolunun bəzi qə-

birləri üzrə (42, 45, 53, 56, 78 №-li) də radikarbon analiz aparılmışdır. Analizin nəticələri əsasında nekropolun bəzi qəbirlərinin mütləq yaşı dəqiqləşdirilmiş və bu qəbirlərin e.ə. XV əsrin sonu-X əsrin əvvəlində salınması müəyyən edilmişdir [4, s. 248-249; 5, s. 88-89; 6, s. 137; 7, s. 156-157].

Cədvəl 1

Feature	Number	BETA	Conventional Age	Calendar calibration (95.4% Probability)	Material	Comments
Burial 106	SCPX Sample 37	483547	2760 +/- 30 BP	95.4% probability (94.9%) 980 – 830 cal BC (2929 - 2779 cal BP)   0.5% 992 – 989 cal BC (2941 - 2938 cal BP)	Tooth	Late Bronze Age
Burial 107	SCPX Sample 40	483549	2670 +/- 30 BP	95.4% probability (95.4%) 895 – 798 cal BC (2844 - 2747 cal BP)	Tooth	Late Bronze Age

Analiz üçün material götürülmüş qəbirlər forma və arxeoloji avadanlığın xüsusiyyətləri baxımından nekropolun digər qəbirlərindən fərqlənmirlər. Buna görə də aparılmış analiz nəticələrini bütün nekropla aid edə bilərik. Bir sıra kiçik istisnaları nəzərə almaq şərtilə II Tovuzçay nekropolunun qəbirlərinin e.ə. XIV-VIII əsrlərdə salınması faktı üzərində dayana bilərik. Nekropolun cəmi bir qəbrindən – 120 №-li qəbirdən dövr baxımından fərqli keramika nümunələri tapılmışdır.

Tovuzçayın yuxarı axarı hövzəsində yerləşən Qazıqlu nekropolunda (Tovuz rayonu, Qazıqlu kəndi) aparılmış arxeoloji qazıntılar zamanı II Tovuzçay nekropolu ilə eyni dövrə -e.ə. II minilliyin II yarısı-I minilliyin I yarısına aid olan qəbirlər qazılmış, maraqlı artefaktlar tapılmışdır [8].

BTC və CQBK boru xətlərinin çəkilişi zamanı da hövzədə arxeoloji abidələr qazılmış, zəngin maddi mədəniyyət nümunələri tapılmışdır. I Tovuzçay nekropolu bu sırada ən böyük abidədir. Nekropolda 89 qəbir abidəsi qazılaraq tədqiq edilmiş, zəngin elmi informasiya əldə edilmişdir [9, s. 231-232; 10, s. 438-439]. Ümumiyyətlə, BTC və CQBK marşrutunda Son Tunc-İlk Dəmir dövrünə aid xeyli qəbir abidələri aşkar edilərək tədqiq olunmuşdur. Bu qəbir abidələri tək-tək və böyük nekropolların qazıntısı əsasında öyrənilmişdir. Bu sıraya Həsənsu, Zəyəmçay nekropollarını aid edə bilərik. Bu qəbirlər tipləri, dəfn adətləri, avadanlıqları və s. baxımdan Tovuzçay nekropolu ilə oxşarlıq təşkil edirlər.

Qeyd olunan qəbir abidələrindən ən çox Zəyəmçay nekropolunun qəbirləri Tovuzçay nekropolunun qəbirləri ilə oxşarlıq təşkil edirlər. Düzdür xronoloji baxımdan Zəyəmçay nekropolunun qəbirləri 1-2 əsr qədim olsa da, onların əsasında-istər dəfn adətləri, istərsə də avadanlıq baxımından heç bir fərq nəzərə çarpmır. Tovuzçay və Zəyəmçay nekropollarının qəbirləri eyni tikinti üslubuna malik olmuşlar.

**Nəticə.** II Tovuzçay nekropolu xarakter etibarı ilə BTC və CQBK dəhlizlərində tədqiq edilmiş I Tovuzçay, Zəyəmçay, Həsənsu nekropolları ilə oxşarlıq təşkil edir. Bu nekropollardan əldə edilən arxeoloji materiallar – gil qablar, silah nümunələri, bəzəklər və s. hazırlanma texnologiyası, tərkibi, nəxışlanması baxımından eynidirlər. Tapılmış artefaktların məzmun və forma eyniliyi, eyni zamanda bu nekropollarda qəbirlərin tipi və forması onlar arasında oxşarlıq yaradır. Həmin abidələrin tədqiqi Son Tunc-Erkən Dəmir dövründə (e.ə. II minilliyin II yarısı-I minilliyin əvvəli) Azərbaycanın qərb bölgəsində məskunlaşmış əhalinin dəfn adətlərinin və dəfn mərasimlərinin səciyyəvi cəhətlərini izləməyə imkan verir. II Tovuzçay nekropolunda bəzi qəbirlərin daha zəngin və fərqli avadanlıqla çıxması artıq qeyd edilən dövrdə Tovuzçay sakinləri arasında ictimai və sosial təbəqələşməni göstərir.

II Tovuzçay nekropolunun arxeoloji materialları Xocalı-Gədəbəy arxeoloji mədəniyyətinə məxsusdur.

BTC və CQBK və CQBKG dəhlizində aparılan arxeoloji qazıntı işlərinə qədər Azərbaycanın müxtəlif bölgələrində Son Tunc-Erkən Dəmir dövrünə aid (e.ə. II minilliyin II yarısı-I minilliyin əvvəli) bir sıra nekropollar tədqiq edilmişdir. I və II Tovuzçay nekropollarında aparılan qazıntılar bu dövrə aid maddi mədəniyyət bazasını zənginləşdirməklə yanaşı qeyd edilən dövrdə Orta Kür hövzəsi sakinlərinin dəfn adətlərini və mərasimlərini, eləcə də silah istehsalının və sənətkarlığın bəzi xüsusiyyətlərini öyrənməkdə xüsusi əhəmiyyətə malikdirlər. II Tovuzçay nekropolunda qazılmış qəbirlər əsasında müəyyən edilmişdir ki, hövzənin düzənlik zonasında yaşayan əhali öz dəfnlərini daş örtüklü və torpaq qəbirlərdə daha çox həyata keçirmişlər. Qəbirlərdən tapılan zəngin artefaktlar bu dövrdə hövzədə məskunlaşmış əhalinin həyat tərzinin bəzi qaranlıq məqamlarını öyrənmək üçün tutarlı sübutları ortaya çıxarmağa imkan vermişdir.

BTC və CQBKG dəhlizində aparılmış arxeoloji qazıntıları miqyas etibarı ilə qane edici hesab etmək olar. BTC və CQBK dəhlizində 89 qəbir abidəsinin, CQBKG dəhlizində isə 135 qəbir abidəsinin tapılması və qazılması Tovuzçay nekropolları haqqında kifayət qədər elmi informasiyanın toplanmasına imkan yaratmışdır. Lakin qəbirlərin daha sıx yerləşdiyi təpəyə yaxın yerlərdə, boru dəhlizinə daxil olmayan sahələrdə qəbirlər qalmaqdadır. Bu qəbirlərin dağıntıya məruz qalmaması üçün həmin sahələrin qorunması çox vacibdir.

**ƏDƏBİYYAT:**

1. Museyibli N.A, Ağayev G.H, Ashurov S.H, Aliyev İ., Hüseynov M.M, Nəcəfov Ş.N, Guliyev F. Long Report Excavations of Tovuzchai Necropolis KP 378 - BTC ROW, Baku-Azerbaijan, 2008, 203 p.
2. Nəcəfov Ş.N. CQBKG infrastruktur layihəsi ilə bağlı kəmərlər marşrutunun 378.250-350-ci km-də, II Tovuzçay nekropolunda aparılmış arxeoloji qazıntılar haqqında qısa elmi arayış. BP-AMEA AEİ, YTSAT sektoru, Bakı, 2018, 5 s.
3. Müseyibli N.Ə., Kiriçenko D.A., Fərmanlı S.F. II Tovuzçay nekropolunda arxeoloji qazıntılar / 2017-ci ildə Azərbaycanda aparılmış arxeoloji və etnoqrafik tədqiqatların yekunları mövzusunda elmi sessiyanın materialları. Bakı, dekabr, 2017-ci il. s. 35-37
4. Ağalarzadə A.M., Nəcəfov Ş.N., Danyalov Y.M. Tovuzçay nekropolunda maraqlı dəfn adəti // Elmi axtarışlar, XVII toplu, Bakı, "Səda", 2005, s. 243-249
5. Даниялов Я.М. О грунтовых могилах Товузчайского некрополя / Международная научная конференция / «Археология, этнология, фольклористика Кавказа». Мат. конф. Баку: «Нурлар», 2005, с. 88-89
6. Асадов В.А. О двух грунтовых погребениях Товузчайского некрополя / Археология этнография, фольклористика Кавказа, Махачкала, Изд. Дом «Эпоха», 2007 с. 136-137
7. Гусейнов М.М. О погребальных обрядах Товузчайского некрополя / Кавказ археологии и этнологии. Меж. научная конф. 11-12 сентября, Азербайджан-2008, Шамкир. Мат. конф. Баку: «Чашыоглы», 2009, с. 152-157
8. Nəcəfov Ş.N., Ağalarzadə A.M., Əsədov V.A. Qazıqulu abidələri. Bakı, 2017, 232 s.
9. Hacılı Z.C. Tovuzçay nekropolunun bəzi qəbir abidələri haqqında // Elmi axtarışlar, XXII toplu, Bakı, "Səda", 2006, s. 231-232
10. Əsədov V.A, Ağayev Q.H. Tovuzçay nekropolu // Elmi axtarışlar, XIV toplu, Bakı, "Səda", 2005, s. 438-441

## Summary

### Archaeological excavations carried out in the Tovuzchay necropolis II in 2014-2018

**Shamil Najafov**

Archaeological explorations were carried out in the pipeline corridor prior to and during the construction of the South Caucasus Pipeline Expansion Project (SCPX). During the construction of the SCPX project, the Tovuzchay area was previously registered as an archaeological risk area, where archaeological excavations were planned.

The necropolis discovered in the SCPX corridor, approximately 250-300 m from the Tovuzchay necropolis, was called the Tovuzchay necropolis II. Archaeological excavations in the Tovuzchay necropolis II had been conducted in 4 stages in 2014-2018 with intervals. The necropolis is located between Bozalqanlı and Alimardandanlı villages of Tovuz district, on the high left bank of the Tovuz River, at 358,250-350 km of SCPX corridor, at 380 m above sea level.

135 graves and the place of worship have been found in the Tovuzchay necropolis II. 94 of the graves were stone-covered, 26 were soil burial. As the remaining 15 graves (graves 105-119) were destroyed during excavation of the pipeline, their type could not be determined.

Some of the graves were excavated on the rocky soil of the hill. These graves were found at the highest point of the sloping hill where the necropolis is located. The stone cover found of the graves at deeper layers remind the form of a kurgan cover, and the stones are reinforced with clay or mortar. The center of the necropolis is the highest point of the hill. The graves here are more dense and more shallow. The grave chambers found at the foot of the hill were laid in yellow clay soil and the earth was poured with gravelly soil. It sharply differs from the surrounding soil. In the upper center of the hill, on the contrary, the graves were dug in gravelly soil, and yellow clay was poured into the cell.

The graves discovered in the Tovuzchay necropolis II are of two types: stone-covered and earthy graves. These graves where archaeological materials and human burials are the same, differ only in structure and the top cover. The graves were dug in an oval, quadrangular forms. One of the interesting facts is that the place of worship in the necropolis was also discovered, and this area was probably the place where religious rituals were held.

Only in 34 graves of the necropolis human skeletons have been discovered. In grave No. 100, there are signs of double burial.

Archaeological goods characteristic for the Late Bronze-Early Iron Age (second half of the 2<sup>nd</sup> millennium-early 1<sup>st</sup> millennium BC) have been found in the necropolis. The jaw bones of human skeleton discovered in two graves of the Tovuzchay necropolis II - in graves 106 and 107, have been subjected to

radiocarbon analysis at the Beta Radiocarbon Analysis Laboratory of the United States and the absolute age of the necropolis was difened.

Archaeological materials of the Tovuzchay necropolis II belong to the Khojaly-Gedebey archeological culture.

**Keywords:** Tovuzchay, necropolis, South Caucasus pipeline, Late Bronze-Early Iron Age, grave monument, archaeological excavations, artifacts

## Резюме

### Археологические раскопки, проведенные в 2014-2018 гг. на II Товузчайского некрополя

**Шамиль Наджафов**

Перед строительными работами, проводившимися в связи проектом расширения Южно-Кавказского газопровода и в ходе этих работ в коридоре газопровода были проведены археологические исследования. Во время строительства проекта ЮКГП Товузчайский участок был взят на учет как зона археологического риска и здесь было запланировано проведение археологических раскопок.

Некрополь, обнаруженный на расстоянии 250-300 метров от коридора ЮКГП, был наименован Товузчай II. Археологические раскопки в некрополе Товузчай II проводились в 4 этапа с определенными перерывами в 2014-2018 гг. Некрополь Товузчай II расположен между селами Бозалганлы и Алимарданлы Товузского района, на высоком левом берегу ущелья реки Товузчай, в 358.250-300-м км газопровода ЮКГП, выше 380 м от уровня моря.

В Товузчайском некрополе II были обнаружены 135 погребальных памятников и одна молельня. 94 погребений были с каменным покрытием, 26 грунтовые. Из-за того, что 15 погребений подверглись разрушению во время рытья траншеи для газопровода, не удалось определить их тип.

Некоторые погребения были вырыты в земле, смешанной с щебнем. Эти погребения обнаружили на самой высокой точке покато́го холма, на котором расположен некрополь. В уровнях глубины погребений, обнаруженных на этом участке, также имеются различия. У погребений, залежавших на относительно большей глубине, больше каменных покрытий Их покрытия напоминают форму курганных покрытий и камни здесь закреплены между собой глиняным или гажевым раствором.

Погребения, обнаруженные в некрополе Товузчай II двухтипные: с каменным покрытием и грунтовые. Эти погребения, с идентичными археологическими материалами и человеческими захоронениями отличаются лишь по структуре и верхнему покрытию. Погребения вырыты в овальной и четырехугольной форме. Одним из фактов, вызывающих интерес то, что в некрополе была обнаружена молельня и этот участок, скорее всего являлся местом исполнения религиозных ритуалов.

Лишь в 34-х погребениях некрополя обнаружили скелеты. В погребении же № 100 прослеживались признаки парного захоронения.

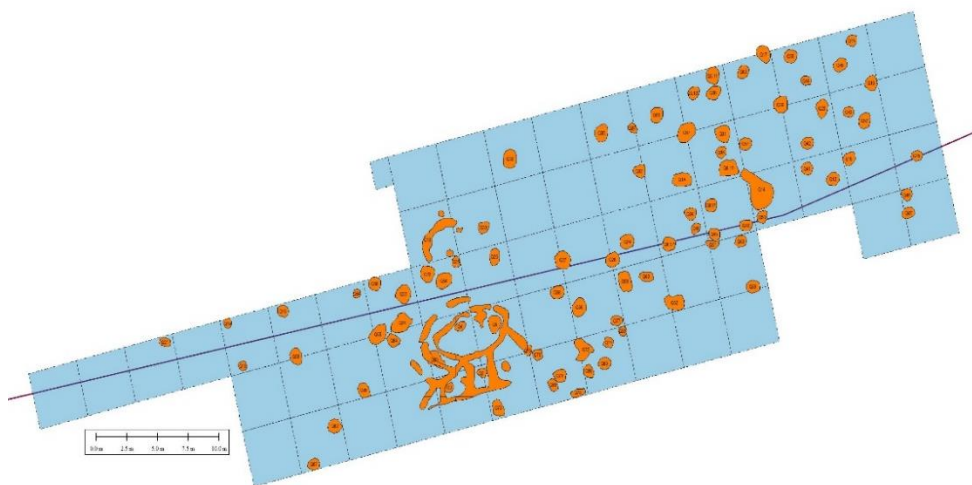
В некрополе был найден археологический инвентарь, характерный для периода поздней бронзы-раннего железа (вторая половина II тыс.-начало I тыс. до н.э.).

В лаборатории радиоуглеродного анализа Beta в США был произведен радиоуглеродный анализ на зубах от человеческих скелетов, обнаруженных в погребениях под номером 106 и 107 и определен точный возраст некрополя.

Археологические материалы некрополя Товузчай II относятся к Ходжалы-Кедабекской археологической культуре.

**Ключевые слова:** Товузчай, некрополь, Южно-Кавказский газопровод, период поздней бронзы-раннего железа, погребальный памятник, археологические раскопки, артефакты





Şəkil 1. II Tovuzçay nekropolunun planı



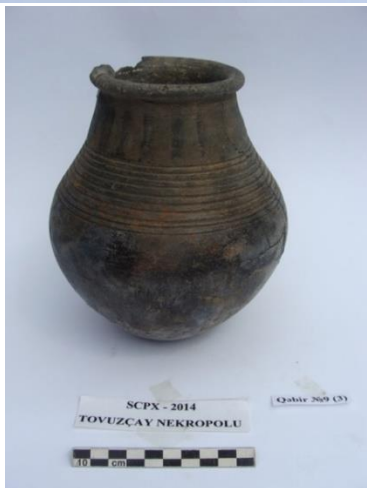
Şəkil 2. 97 №-li qəbir



Şəkil 3. 100 №-li qəbir



Şəkil 4. 102 №-li qəbir





Şəkil 5. Saxsı qablar





Şəkil 6. Xeyrə və boşqablar



Şəkil 7. Üzərində zoomorf təsvirli saxsı qab



Şəkil 8. Muncuqlar





Şəkil 9. Dəmirdən və tuncdan hazırlanmış silah və bəzək nümunələri