

Gəncə-Qazax bölgəsinin İlk Tunc dövrü metal bəzək əşyaları

Leyla Rüstəмова

AMEA Arxeologiya və Etnoqrafiya İnstitutu
leyla.rustamova84@gmail.com

Açar sözlər: Gəncə-Qazax, Kür-Araz, muncuq, metal, spektral analiz

Gəncə-Qazax bölgəsinin İlk Tunc dövrü abidələrindən (Babadərviş, Mentəştəpə, Həsənsu, Göl yeri yaşayış yerləri, Uzun Rəmə və Şəmkiçay kurqanlarından) xeyli sayda metal əşya-silahlar, əmək alətləri, bəzək əşyaları, misəritmə kürəsinin qalıqları, körük ucluğu, gil qəliblər, metal çubuqlar tökmək üçün formalar, ərinti qalığı aşkar edilmişdir. Bunların içərisində bəzək əşyaları xüsusi yer tutur. Əldə edilən bəzək əşyaları öz formasını nisbətən yaxşı qoruyub saxlamışdır və tipoloji təhlil üçün əlverişlidir.

İlk tunc dövrünə aid metal bəzək əşyalarından biri 1966-cı ildə Babadərviş yaşayış yerindən tapılmışdır. Sallama qəbirdən aşkar edilmiş bu əşya tunc halqadır [3, s.77]. Diametri 2 sm olan nazik məftildən hazırlanmış tunc halqanın sırga olduğu ehtimal edilir. Ucları üst-üstə düşür və orta hissəsi nisbətən yoğundur. Halqanın spektral analizi tərkibində qalay və mərgümüş qarışığı olduğunu göstərdi. Tərkibində 0,97 % qalay və 0,27% nikelin olması onun yerli istehsal olmadığını söyləməyə əsas verir.

Gəncə-Qazax bölgəsindən aşkar edilmiş metal bəzək əşyaların bir qismi kiçik ölçülü muncuqlardır ki, onlar əsasən çəlləkvari formada olmaqla, tökmə və lent formalı metal təbəqədən burma üsulu ilə hazırlanmışdır. Metal muncuqlar bölgədə Babadərviş, Şəmkiçay, və Mentəştəpə abidələrindən aşkar edilmişdir.

Tədqiqatçılar hesab edir ki, Babadərviş yaşayış yerindən aşkar edilmiş, üzəri mavi təbəqə ilə örtülülük olan muncuğun yerli xammal mənbələrindən olmadığı ehtimal edilir [9, s.20].

2011-ci ildə N.Ə.Müseyibli tərəfindən Ağstafa rayonu ərazisində, I Həsənsu qədim yaşayış yerində aparılan arxeoloji qazıntılar zamanı, Kür-Araz mədəniyyətinə aid sallama qəbirdəki skeletlərin yanında metal bəzək əşyaları tapılmışdı [2, s.97] (tab. 1. 1). Birinci skeletin yanında aşkar olunan spiralvari tunc əşyaların kimyəvi tərkibinin analizi göstərir ki, bu əşyalarda mərgümüşün miqdarı aşağı səviyyədədir. Analizin nəticələrindən məlum olan digər elementlərin aşağı göstəricisi Qafqazın İlk Tunc dövrü metal məmulatı üçün səciyyəvi olub, belə birləşmələrin tərkibində təbii qatışıq hesab

edilir və çox güman ki, metalın tərkibindəki mis-mərgümlü birləşməsi ilə bağlı olmuşdu.

Oxşar formalı, spiralvari bəzək əşyaları Mentəştəpə abidəsindən aşkar edilmişdi [156, s. 534]. Bu nümunələr bir-biri ilə tam eyniyyət təşkil etməklə 8 ədəddir (tab. 1. 1). Bu tip bəzək əşyalarına Azərbaycanın digər bölgələrində, Xankəndi kurqanlarında da rast gəlinmişdi [4, s.18-20].

Sallama qəbirdəki ikinci skeletin yanında qiymətli metaldan – qızıl və gümüşdən əşyalar tapılmışdır [2, s.97]. Skeletin kəllə sümüyü ətrafında qızıldan 2 ədəd spiralvari burma əşya, qol sümüyü yanında gümüşdən hazırlanmış eyni tipli bir ədəd əşya, sağ biləyində bir ədəd gümüşdən dairəvi kəsikli qolbaq aşkar edilmişdir. Birinci skeletin yanında digər tunc əşyalarla birgə, qızıldan və gümüşdən hazırlanmış spiralvari burma əşyaların tuncdan olan oxşarlarına da rast gəlinmişdir.

Həsənsunun qızıl və gümüş məmulatının çoxsaylı oxşarları Gürcüstan ərazisində Martkopi, Ananauri, Tsartsisqora, Saqaredjo, Enamta kurqanlarından tapılmışdır [13, s.167-168].

Ehtimal olunur ki, Həsənsu İlk Tunc dövrü qəbrindən tapılmış qızıl məmulatların xammal mənbəyi adıçəkilən yaşayış məskəni ilə eyni bölgədə, Gürcüstanın Bolnisi rayonu ərazisində yerləşən Saqdrisi qızıl mədənləri olmuşdur.

Gümüşdən hazırlanmış analoji qolbaqlar Dağıstanda Vəlikənd katakombalarında aşkar edilmişdir. Həsənsunun qızıl və gümüş məmulatının çoxsaylı analoqları Gürcüstan ərazisindəki abidələrdən məlumdur [2, s.104].

İlk Tunc dövrünə aid bəzək əşyaları Şəmkirçay kurqanlarından da aşkar edilmişdir.

N.Müseybli tərəfindən BTC və CQ boru kəmərlərinin inşası zamanı Şəmkir rayonu ərazisində tapılmış bu kurqanlarda zəngin metal bəzək nümunələrinə rast gəlinmişdir.

Arxeoloji qazıntılar nəticəsində 1 nömrəli kurqandan tunc sancaq, 1 nömrəli qəbirdən 1 ədəd konussəkilli tunc əşya, skeletin sinə hissəsindən isə 10 ədəd qızıl muncuq aşkar edilmişdir [11, s.105]. 2 nömrəli qəbirdən böyük saxsı qabın içərisində 3,2 sm uzunluğunda tunc əşya və skeletin ayağının arxa tərəfində tunc güzgü aşkar edilmişdir [11, s.106].

Mentəştəpə abidəsində tədqiq edilən qəbirdən qızıl bəzək nümunələri - 5 ədəd boru formalı, üzəri yivli muncuqlar və bir ədəd üzük də aşkar edilmişdir [12, s.532] (tab. 1. 1). Mentəştəpə muncuqlarının analoji nümunələri Gürcüstan ərazisində Ananauri kurqanından tapılmışdı [13, s.167].

Qızıl bəzək əşyaları Daşkəsən rayonu ərazisində, Xaçbulaq kurqanlarında da aşkar edilmişdir [6, s.14-15]. Azərbaycan ərazisində Xankəndi [4, s.18-20] və Xaçınçay kurqanlarında [7, s.167] (tab. 1. 5) analoji bəzək nümunələrinə rast gəlinmişdir. İndiki Ermənistan [10, s. 404] və Gürcüstan [8,

s.88] ərazilərində İlk Tunc dövrü abidələrində də analoji qızıl məmulatları aşkar edilmişdir.

Bölgədən aşkar edilmiş bir bəzək nümunəsi-metal pilək Goranboy rayonu ərazisində qazılan Uzun Rəmə kurqanında aşkar edilmişdi. 5 №-li Uzun Rəmə kurqanı kamerasının döşəməsindən nazik tunc təbəqədən hazırlanmış bir ədəd oval formalı, üzəri dəşiklərlə bəzədilən, diametri 2,5 sm olan pilək aşkar edilmişdi [6, s.133-140]. Piləyin üzərindəki dəşiklər elə salınmışdır ki, əşyaya gözəllik verməklə yanaşı, funksional təyinat daşımış, onlardan piləyin üst geyimə bərkidilməsi üçün də istifadə edilmişdi (tab. 1. 5). Analoji pilək nümunələri Tripoli mədəniyyətinin eyni dövrə aid abidələrində də rast gəlinmişdir [121, s.62] (tab. 1. 4).

Gəncə-Qazax bölgəsindən iki ədəd pilək nümunəsi Mentəştəpə abidəsindən aşkar edilmişdir [12, 534]. Üzərində mizraq formasında çıxıntısı olan piləklər kiçik qapağı xatırladır. Onların yan tərəflərində geyimə bərkidilmələri üçün dəşiklər vardı. Piləklərin diametləri 4 santimetr, hündürlükləri 2 santimetrdir. Bu bəzək nümunələri həcminə və formasına görə digərlərindən seçilir.

Kür-Araz dövrünə aid bəzək əşyasına Goranboy rayonunun Tatarlı kəndi ərazisində, kənddən 1 km cənub-şərqdə qeydə alınan Göl yeri yaşayış məskəninin 6-cı kvadratında qeydə alınan qəbirdə də rast gəlinmişdir. Qəbirdən tapılmış 1 ədəd gümüş sırğanın diametri 2,5 sm-dir. Sonluqları ilan başı formasında hazırlanmış bu metal əşya skeletin sağ qulağında aşkar edilmişdir [1, s.19-30].

İlk Tunc dövrünə aid metal bəzək əşyalarına Tovuz rayonunun Eyyublu kəndinin şimal hissəsində aşkar olunmuş Mentəştəpə yaşayış məskəninə də rast gəlinmişdir.

2008-2015-ci illərdə B.Lyonett (Fransa) və F.Quliyevin birgə rəhbərliyi ilə qazıntılar aparılmış Mentəştəpə abidəsində yerləşən kurqanın yaxınlığından kiçik halqa və asma bəzək tapılmışdır [12, 532] (tab. 1. 2). Bu əşyalardan götürülmüş nümunələrin analiz nəticələri göstərir ki, üzük qatqısız misdən, asma isə mərgümüşlü misdən hazırlanmışdı. Tipoloji təhlilin nəticələrinə və əşyaların kimyəvi tərkibinə əsasən demək olar ki, bu əşyalar Kür-Araz mədəniyyətinin erkən mərhələsinə aiddir. Mentəştəpə abidəsindən tapılan asma, Gürcüstan ərazisində e.ə. IV minilliyin sonu-III minilliyin əvvəllərinə aid Kvatsxelebi abidəsindən tapılan asmalarla oxşarlıq təşkil edir. Analoji bəzək əşyaları Saçxeri məzarlığından tapılmışdı [5, tab. XX, XXIV]. Bu bəzək əşyalarının əksəriyyəti tökmə üsulu ilə hazırlanmışdır.

Gəncə-Qazax bölgəsinin İlk Tunc dövrü abidələrindən tapılmış tunc əşyaların spektral analizlərinin nəticələri göstərir ki, onların hazırlanmasında əsasən mis-mərgümüş qarışıqlı ərintidən istifadə edilmişdir.

Misin tərkibinə mərgümişün qarışması zamanı metalın keyfiyyətinin artması qədim dövrdən insanlara məlum idi. Hətta, tərkibdəki 0,5 faiz mərgümiş, tunc əridilməsi vaxtı onun ərimə sürətini artırır və soyuq döyməni yaxşılaşdırırdı. Ancaq mərgümiş 8 faizdən çox olduqda tunc əşyanın keyfiyyəti pisləşir və əşya kövrək olur. Məlum olduğu kimi, aşağı temperaturda ərimə xüsusiyyətinə malik olan mərgümiş, misin ərimə prosesini sürətləndirməklə yanaşı, əridilməkdə olan kütlə mayeyə çevrildikdən sonra, o buxarlanaraq yox olmağa başlayır. Belə vəziyyət yəqin ki, qədim metalışləmə sənətkarlarını ardıcılıığı gözləməyə və uzunmüddətli axtarış nəticəsində düzgün texnoloji rejim qurmağa vadar edirdi.

Ədəbiyyat

1. Hüseynov M.M. Göl yeri qədim yaşayış yeri haqqında // Azərbaycan arxeologiyası və etnoqrafiyası, № 2. Bakı: 2009, s. 19-30.
2. Müseyibli N.Ə., Axundova G., Ağalarzadə A. Ağstafa rayonunda tunc dövrünün qəbir abidələri // Azərbaycanca arxeoloji tədqiqatlar 2011. Bakı: 2012, s. 97-108.
3. Nərimanov İ.H. Gəncəçay rayonunun arxeoloji abidələri. Bakı: Elm, 1958, 142 s.
4. Гуммель Я.Н. Некоторые памятники раннебронзовой эпохи Азербайджана // КСИИМК, М., 1948, XX т., с. 15-21.
5. Джапаридзе О. К истории грузинских племен на ранней стадии медно-бронзовой культуры. Тбилиси: 1961, 144 с.
6. Кесаманли Г. П. Результаты работ Хачбулакской археологической экспедиции 1969-1962 гг // СПАЗИ, 1963, Тез. докл. и сообщ. Баку, 1964, с.14-15.
7. Кушнарева К.Х. Памятники медного века в Нагорном Карабахе // СА, М.: 1954, вып. XX, с.166-179.
8. Лионне Б., Алмамедов К., Буке Л., Курсье А., Джелилов Б., Хусейнов Ф., Лут С., Махарадзе З., Рейнард С. Могильник эпохи позднего энеолита в Азербайджане // Российская археология, М.: 2011, № 1, с.48-61.
9. Махмудов Ф.Р., Мунчаев Р.М., Нариманов И.Г. К древней металлургии Кавказа // СА, М.: 1968, № 4, с. 16-26.
10. Мунчаев Р.М. Кавказ на заре бронзового века. М.: Наука, 1975, 414 с.
11. Мусейбли Н.А. Курганы Шамкирчая эпохи ранней бронзы. / Международная Научная Конференция 11-12 сентября, 2008. Материалы Конференции. Баку: 2009, с.104-111.
12. Courcier A., Ragimova M., Museibli N., Jalilov B. Metallurgical Developments in Azerbaijan from the Neolithic to the Early Bronze Age: Recent Archaeometallurgical research in the Middle Kura River Valley. // SUBARTU XXXVIII, Belgium: Brepols Publishers, 2017, pp 525-542.
13. Gambashidze I., Stöllner Th. The Gold of Sakdirisi. Mans first gold mining enterprise. Bochum: 2016. p. 175.

Summary

Early Bronze Age decorative metal products of the Ganja-Gazakh region

Leyla Rustamova

It is known that different regions of the South Caucasus and the Southern spurs of the North Caucasus had rich copper and arsenic deposits. Abundant natural resources contributed to the emergence of metalworking and metallurgy at an early stage in the development of ancient society. One of the early centers of the Paleometal era was the Ganja-Gazakh region.

Metal objects of various functional purposes were produced, among which decorative products constitute a special category, with the vast majority of them being jewelry. Gold items were found in Shemkirchay mounds, in the settlement of Mentesh-tepe and in the Khachbulag mounds of the Early Bronze Age.

During this period, most types of jewelry were made of bronze. Jewellery rich in the external decoration was found in the Babadervish settlement, in the Hasansu, Mentesh-tepe, and Shemkirchay mounds and in other monuments.

Decorative products differ from tools, weapons and household items by their composition. Decorative products indicate high development of metallurgy and metalworking in the region, and also give rich information about the material and spiritual culture of ancient tribes.

Keywords: Ganja-Gazakh region, Kura-Araxes culture, beads, metal, spectral analysis

Резюме

Декоративные изделия из металла раннего бронзового века Гянджа-Газахского региона

Лейла Рустамова

Известно что, разные регионы Южного Кавказа и Южные отроги Северного Кавказа имели богатые медные и мышьяковые месторождения. Богатые природные ресурсы способствовали возникновению металлообработки и металлургии на раннем этапе развитии древнего общества. Одним из ранних очагов эпохи палеометалла был Гянджа-Газахский регион.

Производились разные по функциональному назначению металлических вещей, среди которых особую категорию составляют декоративные изделия, подавляющее большинство составляют украшения. Золотые изделия обнаружены в Шемкирчайских курганах, на поселение Ментештепе и в Хачбулагских курганах эпохи Ранней бронзы.

В этом периоде большинство виды украшений изготовлены из бронзы. Богатые по внешнему оформлению украшений найдены в поселение Бабадервиш, в курганах Гасансу, Ментештепе, в Шемкирчайских курганах и в других памятниках.

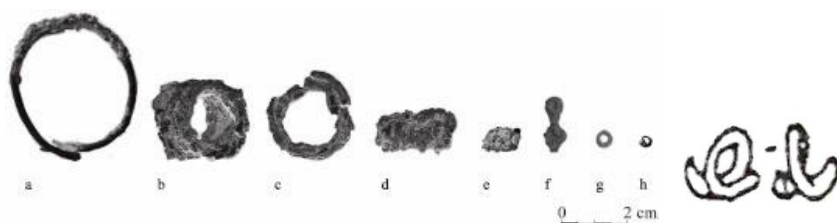
Декоративные изделия по своему составу отличаются от орудия труда, от оружия и от предметов бытового назначения.

Декоративные изделия свидетельствуют о высоком развитии металлургии и металлообработки в регионе, также дает богатую информацию о материальной и духовной культуре древних племен.

Ключевые слова: Гянджа-Газахский регион, Куро-Араксская культура, бусы, металл, спектральный анализ

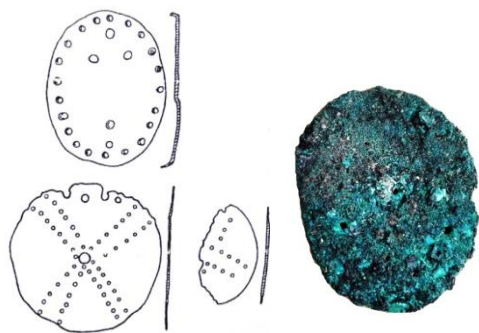


1



2

3



4

5

Tablo 1. İlk Tunc dövrü bəzək əşyaları. 1, 2-Mentəştəpə (Courcier A. və başqaları, 2017), 3-Xankəndi , 4-Tripoli (Рындина Н.В, Дегтярева А.Д , 2002), 5-Uzun Rəmə