

Dəmir dövrünün sancaqları

Sevinc Hüseynova

AMEA Arxeologiya və Etnoqrafiya İnstitutu
sevinc-h9@mail.ru

Açar sözlər: dəmir dövrü, metalışləmə, bəzək əşyası, sancaq, tunc.

Azərbaycan, eləcə də Naxçıvan ərazisində hələ tunc dövründən başlayaraq geniş şəkildə inkişaf etmiş sənətkarlıq sahələrindən biri də metalışləmə sənətidir. Bu sənət sahəsi Dəmir dövründə insanların həyatında xüsusi əhəmiyyət kəsb edir, sənətkarlıq sahələrinin və təsərrüfat həyatının intensiv inkişafında mühüm rol oynayırdı. Bölgənin müxtəlif minerallarla (qızıl, mis, gümüş, sürmə, arsen, qurğuşun, mərgümüş, dəmir) zəngin olması burada metal istehsalına təkan vermiş, metalışləmə sənətinin inkişafı üçün zəmin yaratmışdır. Azərbaycan ərazisində aparılan arxeoloji qazıntılar nəticəsində təsərrüfatda, məişətdə, habelə incəsənətdə işlədilən metal əşyaların tapılması metalışləmə sənətinin yüksək inkişaf səviyyəsinə çatdığını sübut edir. Tədqiqatların nəticələrinə istinad edərək qətiyyətlə söyləmək olar ki, Dəmir dövründə metalışləmə sənəti inkişaf edərək ixtisaslaşmış, mövcud tələbatı ödəməklə yanaşı tayfalararası mübadilədə də mühüm rol oynamışdır.

Naxçıvan ərazisində dəmir dövrünə aid abidələrdə aşkar edilmiş metal tapıntılara əsasən deyə bilərik ki, sənətkarlar bu dövrdə tələbata uyğun şəkildə insanların sosial, məişət və təsərrüfat həyatları ilə bağlı məmulatların istehsalında metal filizindən səmərəli şəkildə istifadə etməyi bacarırdılar. Bunu istehsal zamanı müxtəlif üsullardan - döymə, tökmə, zərbətmə, lehimləmə, oyma kimi texniki üsullardan istifadə olunması da sübut edir.

Naxçıvan ərazisində tədqiq edilən dəmir dövrü abidələrindən, xüsusən də qəbir abidələrindən aşkar edilmiş maddi mədəniyyət nümunələri içərisində metaldan hazırlanmış bəzək əşyaları xüsusi yer tutur. Bəzək əşyalarına skletin barmaq və qol sümükləri üzərində, kəllə sümüyü və sinə sümüklərinin yanında rast gəlinir.

Bəzək əşyalarının formaları və hazırlanma texnikası o dövrdə sənətkarlığın bu sahəsinin dövrünə görə yüksək inkişaf səviyyəsinə çatdığını, xüsusilə də metalışləmə sahəsində mahir sənətkarların yetişdiyini söyləməyə əsas verir.

Bəzək əşyaları əsasən tuncdan, bəzi hallarda dəmirdən, gümüşdən, misdən, sürmədən, aqat, əqiq və başqa dağ minerallarından hazırlanırdı. Tuncdan hazırlanmış bəzək əşyaları içərisində sırğalar, üzüklər, qolbağlar, boyunbağlar, sancaqlar, düymələr xüsusi yer tutur.

Təyinatına görə bəzək əşyaları bir neçə qrupa bölünür: baş bəzəkləri, boyun bəzəkləri, sinə bəzəkləri, qol bəzəkləri, ayaq bəzəkləri, geyim bəzəkləri.

Bu məqalədə əsasən, Dəmir dövründə geniş istifadə olunan sancaqlardan bəhs olunacaqdır. Bu dövrün sancaqlarını üç qrupa bölmək olar:

1. Mili düz, başlığı dekorativ olan sancaqlar;
2. Başlığı ayrı aypara bişimli və halqaşəkilli, mərkəzə yaxın həlqəvari deşiyi olan sancaqlar;
3. Yaylı sancaqlar.

Əsas tədqiqat obyektini olan mili düz, başlığı dekorativ formada, əsasən metaldan (tuncdan) hazırlanmış sancaqlardan geyim bəzəyi kimi və saç bəzəyi kimi istifadə olunmuşdur.

Sancaqlar, başlıqları istisna olunmaqla demək olar ki, eyni formada düzəldilmişdir. Bir qayda olaraq belə sancaqlar kəsiyi dairəvi olub, uca doğru getdikcə nazildir. Onları bir - birindən fərqləndirən əlamətlər ölçüləri və başlıqlarının müxtəlif formalarda düzəldilməsidir. Bəzi tədqiqatçıların fikrincə “Sancaqlar qəlibdə tökülmüş və məftildən burularaq hazırlanmışdır” (1, s. 23; 2, s. 130). V.Baxşəliyevin gəldiyi nəticəyə görə zoomorf başlıqlı sancaqlar mum qəlibdə tökülmüşdür (5, s. 73). Onların hazırlanmasında lehimləmə üsulundan da istifadə edilmişdir.

Azərbaycan ərazisindəki qədim komplekslərdən - kurqan və daş qutu qəbirlərdən aşkar edilən, en kəsiyi dairəvi, ümumi oxdan uca doğru nazilən sancaqlar əsasən eyni quruluşa malik olmuşdur. Bizə məlum olan sancaqların uzunluqları 5-23 sm arası dəyişir. Bir qrup sancaqların ya başlığa yaxın hissəsində, ya da sancağın ümumi oxunun orta hissəsində deşiyi vardır. Deşik olan hissə döyülərək nisbətən yastılanmışdır. Çox güman ki, deşikdən zəncir keçirməklə sancağı bağlamaq, bərkitmək üçün istifadə olunmuşdur. Bunu, arxeoloji qazıntı zamanı sancaqların zəncirlə birlikdə tapılması da sübut edir (3, səkil LV, LXXIII), (Şəkil 1, 4; şəkil 2, 16-18). Sancaqların əksəriyyəti bəzəkli olsa da, bir qismi sadə hazırlanmışdır.

Naxçıvan ərazisində sancaqlar ən çox Muncuqlutəpə, Xalıkeşan, Mərdangölü, Dəmyələr, Kolanı, III Plovdağ, Qızılburun, Qarabağlar, Culfa nekropollarından tapılmışdır. Qeyd etdiyimiz kimi, sancaqlar baş hissəsinin dekorativ quruluşuna görə bir- birindən fərqlənirlər.

Zoomorf başlıqlı sancaqların başlığı keçi, öküz, qoç fiquru şəklində hazırlanmışdır (Şəkil 1, 12-13; şəkil 3, 1-2). Bu cür sancaqlar qədim insanların təsərrüfat həyatının əsas sahələrindən biri olan heyvandarlığın inkişafı ilə bağlıdır. Zoomorf başlıqlı sancaqlar Naxçıvan ərazisində Qarabağlar nekropolundan (4, Şəkil 3, 20; 5, şəkil 20, 9, 14) aşkar edilib. Onlardan biri qoç başlıqlı, digəri isə keçi başlıqlıdır. Bu sancaqlar çox ustalıqla tökmə üsulu ilə hazırlanıb. Zoomorf başlıqlı sancaqlar Xoşbulaqdan (6, şəkil XX, 8), Cəlilabaddan (6, şəkil XX, 2), Gədəbəydən də aşkar edilmişdir. Cəlila-

bad rayonundan tapılmış öküz başı formasında düzəldilmiş sancağın başlıqdan gövdəyə doğru hissəsi 1,5 sm məsafədə çəpinə çərtmə naxışla naxışlanıb, sancağın uzunluğu 18,8 sm-dir (Tarix muzeyinin arxeoloji fondu, AF 3079), (Şəkil 3, 1). Xoşbulaqdan tapılmış başlığında keçi fiquru olan sancağın başlığa yaxın hissəsində, uzunluğu 2 sm, eni 0,5 sm, qalınlığı 0,3 sm, kəsiyi düzbucaqlı olan hissəsinin mərkəzində deşiyi vardır. Deşik olan düzbucaqlı hissənin həm yuxarısı, həm də aşağısı 3 sıra cızma xətlə əhatələnib və buğum şəklindədir. Sancağın uzunluğu 15,9 sm-dir (Tarix muzeyinin arxeoloji fondu), (Şəkil 3, 2).

Sancaqların bir qisminin başlığı döyülərək lent şəklinə salınmışdır və bir tərəfə halqa formasında qatlanmışdır (Şəkil 1, 1-9, Şəkil 3, 3-5). Bu sancaqların əksəriyyəti bəzəksiz, sadə formada hazırlanmışdır. Çərtmə naxışlarla bəzədilmiş, bu tip sancaqlardan bəzilərinə başlığın halqa hissəsindən tunc məftildən halqa və ya zəncir keçirilmişdir (Şəkil 1, 4). Bu sancaqlar Culfadan (5, şəkil 20, 5), Kolanı (7, şəkil 33,12), Xalıkeşanda 1 və 7 nömrəli sərdabələrdən (3, s. 7; 9, tablo V, 1; VII, 1), Mərdangöldə 10 nömrəli sərdabədən (3, s.13, tab. LXXIII, 7) Dəmyələr nekropolunda 3 nömrəli qəbirdən (8, s. 85, şəkil 3, 10-11) və Şahtaxtı (9, tablo XXXII, şəkil 1,3,4) nekropollarından aşkar edilmişdir. Xalıkeşandan tapılmış bu tip sancaqlardan birinin uzunluğu 19,7 sm, diametri 0,5 sm-dir. Sancaq yalnız uc hissəsində daralır (Şəkil 3, 4). Bu sancaqların analoji nümunələrinə Azərbaycanın digər həmdövr abidələrində də rast gəlinir. Oxşar sancaqlar Xoşbulaqdan (10, s. 59, tab. 12, 6; tab. 13), Gədəbəydən (6, şəkil 20, 9), Xanlardan, Quşçu daş qutu qəbrindən (2, s. 131) məlumdur. Qeyd edək ki, bu tip sancaqlar Naxçıvan ərazisində, hələ erkən tunc dövrü abidələrindən məlum idi (14, s. 122, tablo XVIII, 14,18-19).

Bu tip sancaqların yuvarlaq qalın başlığı 3-5 sıra dərin kəsiklərlə əhatələnərək qabarıq buğumlar əmələ gətirir (Şəkil 2, 4 - 9; Şəkil 4, 1- 4). “Bu sancaqların üzərində deşiyi yoxdur” (5, s. 72). Lakin Muncuqlutəpə nekropolundan əldə edilən bu tip sancaqlardan birinin başlığında birinci buğumla ikinci buğumun üzərindəki iz burada tunc məftilin olduğunu göstərir. Çox güman ki, başlığa məftil-halqa lehimlənmiş, bundan da zəncirin keçirilməsi üçün istifadə olunmuşdur. Üzəri oksidləşdiyi üçün tam aydın izlənməsədə sancağın başlığından aşağı hissə bir-birindən 0,6 sm məsafədə 4 sıra cızma xətlə əhatələnir. Sancağın uzunluğu 19,2 sm-dir, 5 qabarıq buğumdan ibarət olan başlıq hissənin uzunluğu 2,2 sm, diametri 0,7 sm-dir. (Şəkil 4, 1). Həmçinin, Muncuqlutəpədə 24 nömrəli qəbirdən tapılmış sancağın gövdəsindən uca doğru hissəsinə qarmaq şəklində tunc məftil lehimlənmişdir (3, şəkil LV). Bu tip sancaqlar digərlərinə nisbətən daha uzundur. Belə ki, Qızılburundan tapılmış belə sancaqlardan birinin uzunluğu 22,7 sm (şəkil 4, 2), başqa bir sancağın uzunluğu 15,1sm-dir (Şəkil 4, 4). Başlıq hissələri 1,6-

1,8 sm uzunluğunda olub, 3 qabarıq buğumdan ibarətdir. Bu tip sancaqlar Culfadan (5, şəkil 20,1), Muncuqlutəpədən 24 və 29 sayılı sərdabələrdən (11, s. 230, şəkil 8, 1-3; 3, tablo LIX, 27), Yurdçu nekropolundan (4, şəkil 3, 27) və Şahtaxtı nekropolundan (9, tablo XXXII, 2) əldə edilmişdir. III Plovdağ nekropolunda 4 nömrəli qəbirdən aşkar edilmiş sancaqlardan birinin başlığı cızma xətlərlə naxışlanaraq buğumlar yaratmışdır, uzunluğu 14-16 sm-dir (13, s. 155, şəkil 10)

Bu tip sancaqların qalınlaşdırılmış başlığında bir sıra dərin cızıqla oyuğu vardır (Şəkil 2, 14-18; şəkil 4, 11-12). Həmin oyuqdan zəncir keçirmək üçün üstünə tunc məftil dolanmışdır. Eyni tipli başqa sancaqlarda isə dolanmış məftil halqa onun gövdə hissəsində aşkar olunsa da, fikrimizcə zamanında, istifadə olunarkən başlığında olmuş, sonradan buraya düşmüşdür. Onlardan birinin uzunluğu 11,3 sm-dir (Şəkil 4, 11). Bu tip sancaqlara Muncuqlutəpədə 13 və 24 sayılı qəbirlərdə rast gəlinmişdir. 24 nömrəli qəbirdən sancaq başlığına keçirilmiş zəncirlə birlikdə aşkar edilmişdir (3, şəkil XLII, 6-8; şəkil LV, 4-5). Muncuqlutəpədə aşkar olunmuş bu sancaqlardan birinin üzəri başlığa yaxın hissədə çərtmə maili xətlərlə naxışlanıb.

Bir qurup sancaqlar qalın yuvarlaq başlıqlı olub ümumi oxun başlıq hissəsində elipisvari deşiyi vardır (Şəkil 1, 14; şəkil 3, 10-11; şəkil 4, 7-8). Bu sancaqların kəsiyi dairəvi olsa da, deşik olan hissədə ümumi oxa nisbətən yastı və enlidir. Deşik başdan 1,5-2,2 sm məsafədə açılmışdır. Bu sancaqların uzunluğu təxminən 9-10 sm arası ölçüdədir. Bu tip sancaqlar Qızılburundan (12, tablo 9, 4), Qarabağlardan (4, s. 118, şəkil 3, 17) və Plovdağdan aşkar edilib (Şəkil 3, 10-11, şəkil 4, 7-8). Plovdağdan aşkar edilən sancaqların üzəri oksidləşib, buna baxmayaraq bir sancağın başlığının burma üsulu ilə hazırlandığını izləmək mümkündür (Şəkil 3,10). Ş.Sadiqzadə bu sancaqları "burmabaşlı sancaqlar" adlandırıb (6, tablo XX).

Diqqət çəkən sancaqlardan biri də ziqzaqşəkilli başlığı olan sancaqdır (Şəkil 1,15). Bu sancağın başlıqdan bir qədər aşağı hissəsi çərtmə naxışlarla bəzədilib. Bu sancaq Culfadan (5, şəkil 20,3) aşkar edilmişdir.

Bir qurup sancaqların başlığı muncuqla bəzədilmişdir (Şəkil 1,17). Plovdağdan aşkar edilmiş iki ədəd bu tip sancaqların digər sancaqlardan fərqli olaraq başlıq hissəsi də nazilir və həmin hissəyə muncuq keçirildikdən sonra sancağın haçalanmış tunc mili iki tərəfə qatlanır. Bu sancaqların gövdəsinin nisbətən yastılanaraq enlənmiş hissəsində elipisvari deşiyi vardır. Bu sancaqların da kəsiyi dairəvidir, uca doğru nazilir. Uzunluqları 13,1 sm və 15,7 sm-dir. Sancaqlardan birinin başlığına sarımtıl ağ rəngli, üzəri paralel cızma xətlərlə naxışlanmış (kanelyur) pasta muncuq (Şəkil 4, 6), digər sancağın başlığına isə qırmızımtıl qəhvəyi əqiq muncuq keçirilmişdir (Şəkil 4, 5). Hər iki muncuğun diametri 1,1sm-dir. Sancaqların üzəri oksidləşdiyi üçün səthində hər hansı naxışın olduğunu izləmək mümkün deyil. Culfadan

da bu tip sancaq tapılmışdır (5, s. 119, şəkil 20, 6).

Oval papaqlı silindrik başlığı olan sancaqların başlıq hissəsi 3 cərgə çərtmə xətlərlə naxışlanmışdır (Şək 1,16). Bu sancaq tipi Qızılburundan (5, şəkil 20, 4) aşkar edilmişdir.

Yuxarı hissəsi düz, silindirik formalı sancaqların başlığı yuxarı və aşağıdan dərin dairəvi cızma xətlərlə əhatələnib, onların arası isə 4 sırada maili çərtmələrlə naxışlanıb. Bu tip sancaqların uzunluğu 6,3-15,6 sm, başlıq hissəsinin uzunluğu 2 sm-dir. Bu sancaqlar Qızılburundan əldə edilmişdir (Şəkil 3, 6; şəkil 4, 9-10).

Muncuqlutəpə nekropolunda 6 nömrəli sərdabədən aşkar edilmiş 3 ədəd tunc sancağın baş hissəsi yuvarlaq olub, ondan aşağı hissə 3 sıra dərin kəsiklə əhatələnərək qabarıq buğum yaratmış, ondan aşağı hissə isə yolka ornamenti ilə bəzədilmişdir (3, s. 21, tablo XXIII), (Şəkil 2, 1-2).

Başlığının mürəkkəb quruluşu ilə fərqlənən sancaqlar uzunluqlarına görə digər sancaqlara nisbətən kiçikdirlər (Şəkil 2, 11-13; şəkil 1, 10). Bu tip sancaqların başlıqları 4-6 hissədən ibarətdir. Belə sancaqlardan birinin qalmış uzunluğu 2,3 sm-dir. Uc hissəsi sınıb. Sancağın dairəvi mili genişlənərək enli və yastı formaya keçir, sonra isə silindrik və şar formalı hissələr bir-birini ardıcıl formada təkrarlayaraq sonda göbələkvari başlıqla tamamlanır. Enli və yastı hissənin üzərində dairəvi deşiyi var. Silindrik hissənin üzəri iki paralel dairəvi xətlə əhatələnib (Şəkil 3, 9). Diametri 0,9 sm olan göbələkvari başlığın üzərinə mərkəzdən kənarlara doğru günəş şüalarını simvolizə edən xətlər çəkilib. Mürəkkəb quruluşu malik başlığı olan sancaqlardan birinin salamat qalmış uzunluğu 5,1 sm-dir. Bu sancağın başlığı 5 silindirik hissədən ibarətdir. Birinci və üçüncü hissə nisbətən qalındır, bu sancağın da başlığının üzəri saçan günəş şüaları formasında naxışlanıb (Şəkil 3, 8). Mürəkkəb başlığı olan bütöv sancağın uzunluğu 5,9 sm-dir. Sancağın başlığı bir-birini ardıcıl təkrarlayan 4 silindrik və 1 sar formalı hissələrdən ibarətdir. Şar formalı hissə mərkəzdədir, diametri digərlərinə nisbətən böyükdür (0,9 sm) və bir tərəfində qarşı qarşıya aypara formalı qabarıq naxışları vardır. (Şəkil 3,7). Bu sancaqlar Muncuqlutəpə nekropolundan (3, şəkil XXVII) aşkar edilmişdir. Qarabağlar nekropolundan da buna oxşar sancaq tapılmışdır (5, şəkil 20, 11).

Naxçıvan ərazisində tədqiq olunan abidələrdən aşkar olunan sancaqlar əsasən tuncdan hazırlanmışdır. Sancaqların tuncdan hazırlanmasının əsas səbəbi tuncun sarı-qırmızı rəngdə olması və dəmirə nisbətən gec paslanması olmuşdur. Lakin, Muncuqlutəpədə 4 nömrəli sərdabədə dəmirdən hazırlanmış dairəvi başlıqlı sancağa da rast gəlinmişdir (3, s. 18, tablo XIII, şəkil 17).

Beləliklə, Dəmir dövrünün sancaqları həm formasına, həm də təyinatına görə müxtəlif olmuş, ustanın estetik zövqündən asılı olaraq müxtəlif dekorativ başlıqlarla təmin olunmuşdur.

ƏDƏBİYYAT

1. İradə Avşarova, Xocalı-Gədəbəy tayfalarının bədii tunc məmulatı (e.ə.XIV-VIII əsrlər), Bakı 2007, 190 s.
2. Vəxtiyar Cəlilov, Azərbaycan qədim metallurjiya və metalışləmə, Bakı 2018, 236 s.
3. Г. Асланов, Б. Ибрагимов, С. Кашкай, Древние некрополи Хараба-Гилана, Баку 2002. 138 с.
4. Abbas Seyidov, Əzizəxanım Həsənova, Naxçıvanın qədim metalı, Bakı 2005, 314 s.
5. Вели Бахшалиев, Древняя металлургия и металлообработка на территории Нахичевани, Баку 2005, 119 с.
6. Şərqiyuə Sadiqzadə, Qədim Azərbaycan bəzəkləri, Bakı 1971, 79 s.
7. Vəli Baxşəliyev, Naxçıvanın erkən dəmir dövrü mədəniyyəti, Bakı-Elm 2002, 125 s.
8. V.B.Baxşəliyev, Dəmyələr nekropolu erkən dəmir dövrünün yeni abidəsidir. AMEA Naxçıvan bölməsinin xəbərləri, 2006, N 4, s. 84-92
9. Гахраман Агаев, Шахтагы в эпоху поздней бронзы и раннего железа. Баку-Москва 2002, 200 с.
10. Г. П. Кесаманлы, Археологические памятники эпохи бронзы и раннего железа Дашкесанского района, Баку 1999, 179 с.
11. Г. Асланов, С. Кашкай, Погребения некрополя Мунджуглу-тере. Советская Археология 1991, N 3, с. 221-233
12. Qüdrət İsmayılzadə, Vəhlul İbrahimli, Qızılburun nekropolu, Bakı, Elm və Təhsil, 2013, 119 s.
13. B.İ.İbrahimli, Hacı Q.İ.Qədirzadə, Q.Ə.Əliyev, T.F.Xəlilov, L.N.Əhmədova, Azərbaycan qədim tarixi tədqiqatlar. 2013-2014. Üçüncü Plovdağ nekropolunda aparılmış arxeoloji qazıntılar, Bakı 2015, s.153-160
14. О.А.Абибуллаев, Энеолит и бронза на территории Нахичеванской АССР, «ЭЛМ» Баку-1982, 320 с.

Summary

Early Iron Age Pins

Sevinj Huseynova

In the Early Iron Age, dramatic changes occurred in ancient societies; primitive society collapsed, a new economic system was established, new states and new nations formed. Also, there were significant changes in the household lives of people.

The widespread use of iron in everyday life, in the household and in handicraft gave impetus to the development of society in all aspects of life.

During this time handicraft and jewelry were rapidly developing. Various types of jewelry were made, among them pins of various shapes and purposes occupied a special place. In particular, pins with different beads on the head attract attention.

The article considers all types of pins of the Early Iron Age, and on the basis of comparative analysis, the opinion is expressed that most of them were made by local craftsmen. The abundance of mineral resources contributed to the local production of metal products.

Keywords: Early Iron Age, metalworking, jewelry, pin, bronze.

Резюме

Булавки эпохи раннего железа

Севиндж Гусейнова

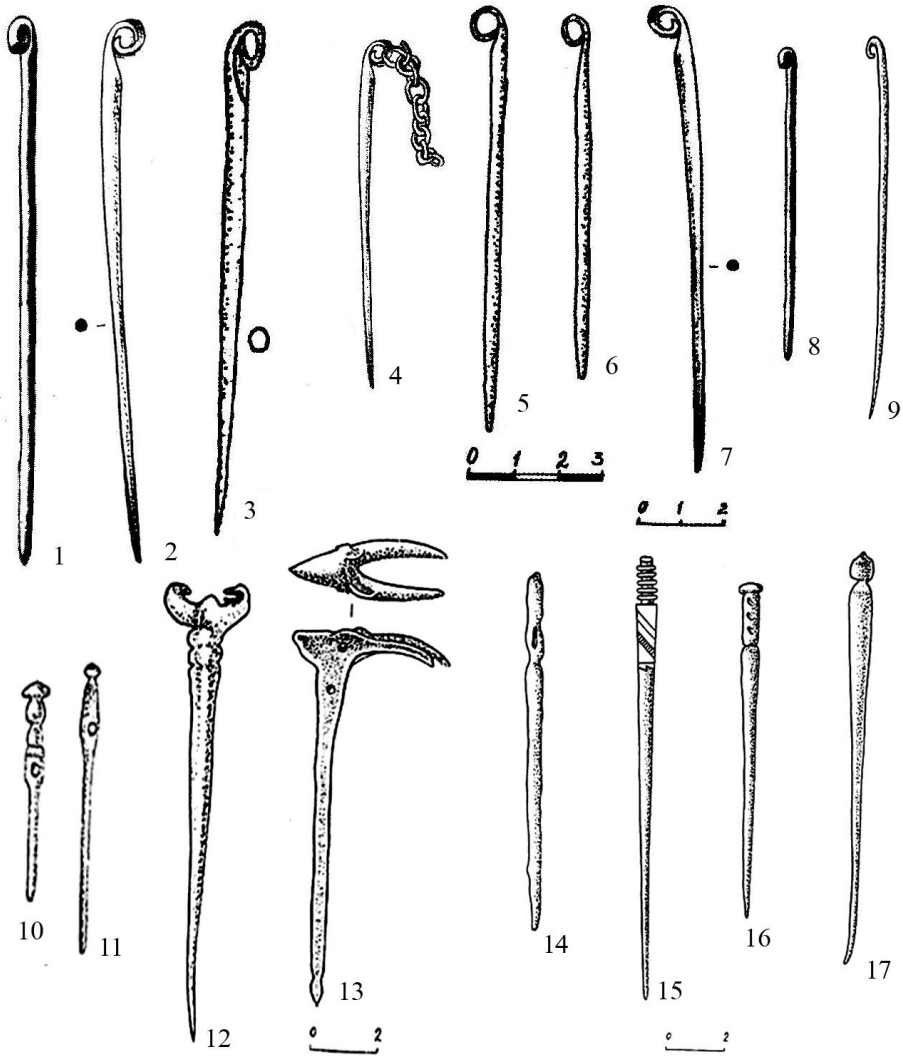
В эпохе Раннего Железа произошли кардинальные изменения в древних обществах. Первобытное общество разрушалось, утвердился новый хозяйственный уклад, образовались новые государства, формировались новые народы. И произошли существенные изменения в хозяйственной жизни людей.

Широкое использование железа в быту, в хозяйстве и в ремесленничестве дал сильный толчок развитию общества во всех сферах жизни.

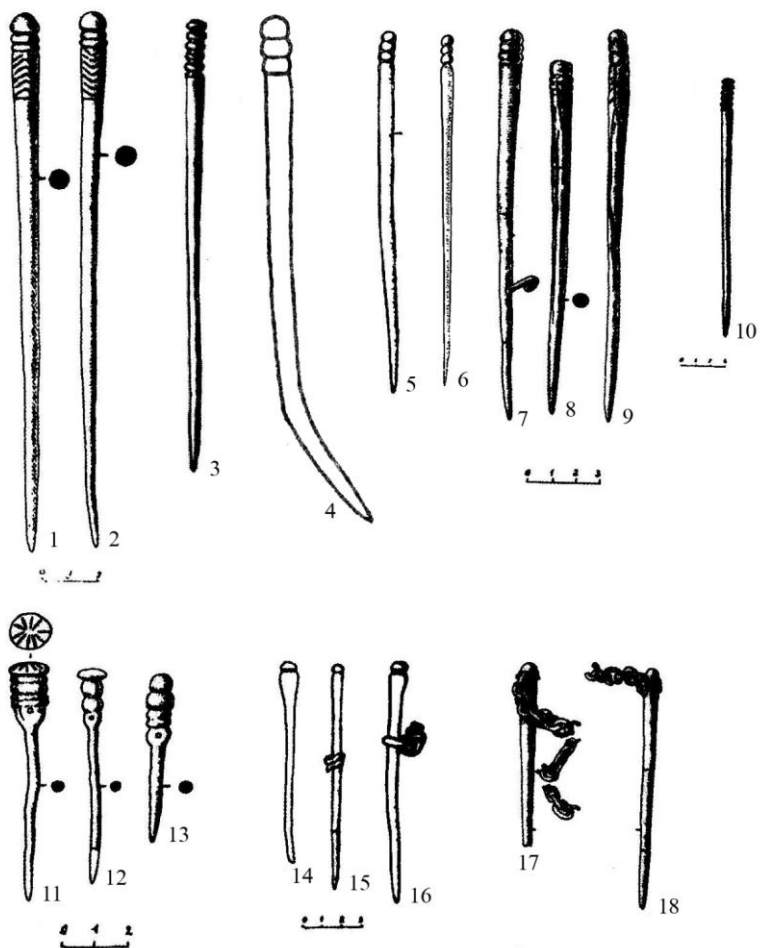
В это время получило бурное развитие ремесленничество и ювелирное дело. Производились разные виды украшения, среди них занимало особое место, разные по форме и назначению булавки. Привлекают внимание булавки с разными бусами на головке.

В статье рассматриваются все типы булавок эпохи раннего железа, и на основе сравнительного анализа высказывается мнение о том, что большинство из них производились местными мастерами. Обилие минеральных ресурсов способствовали местному производству металлических изделий.

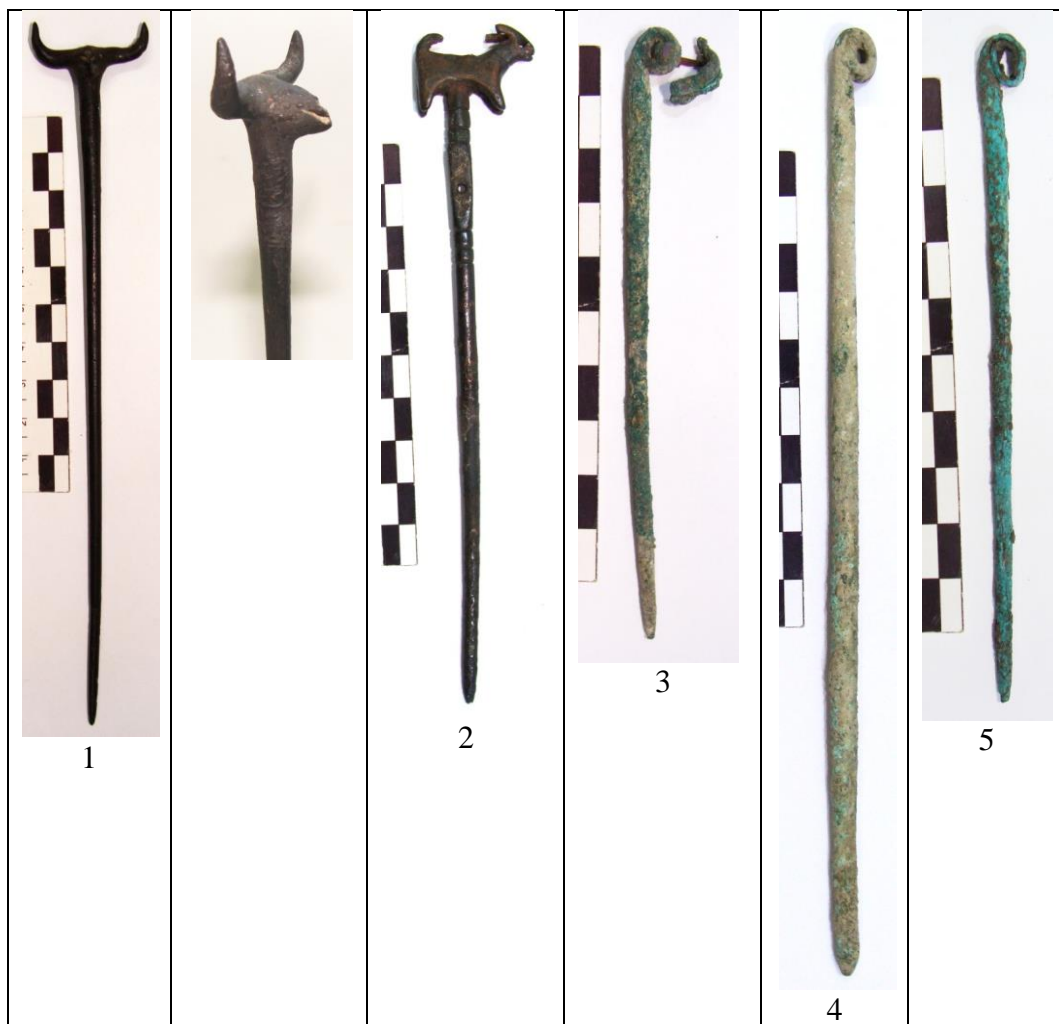
Ключевые слова: Эпоха Раннего Железа, металлообработка, украшения, булавка, бронза.



Şəkil 1. 1-2, 7-8 – Xalıkeşan; 3 – Kolanı; 4 – Mərdangöl; 5-6 - Dəmyələr; 9,15,17 – Culfa; 10, 12-13 - Qarabağlar; 11,14,16 - Qızılburun

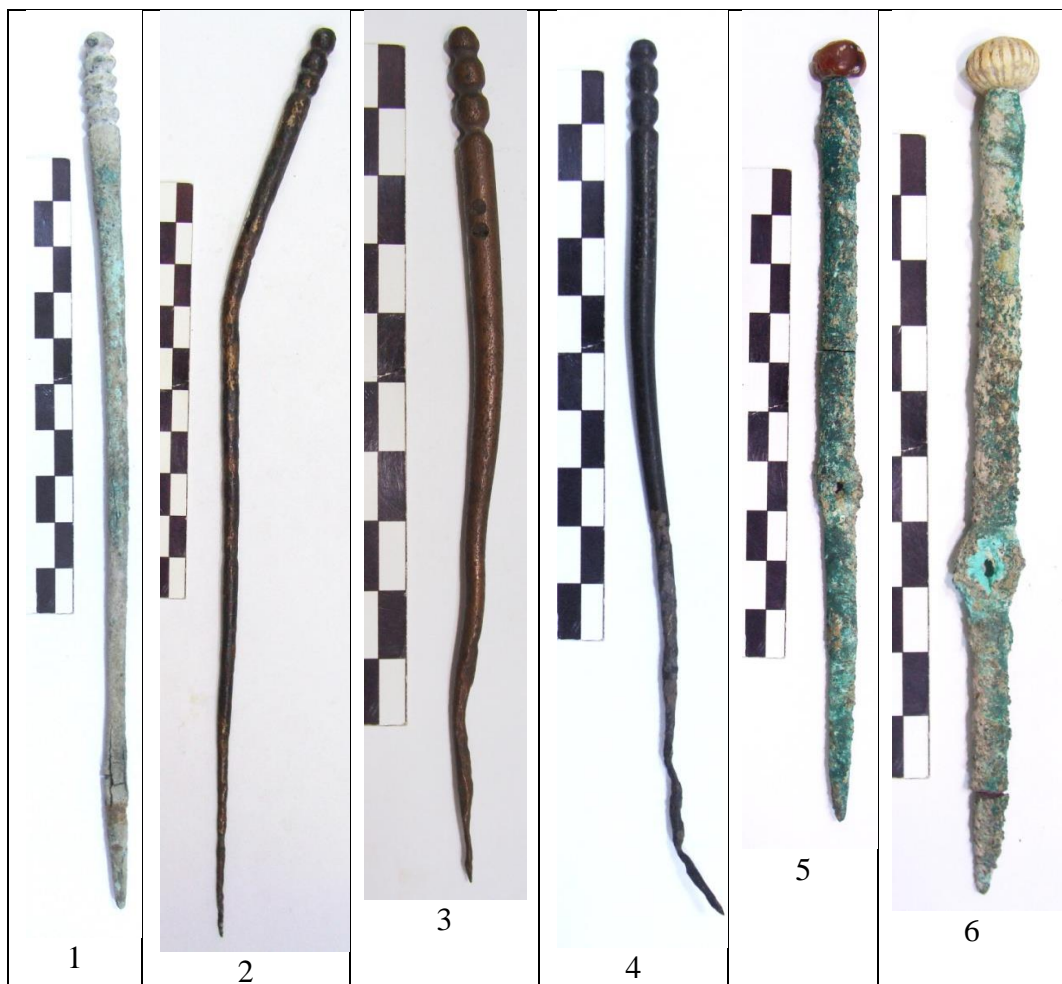


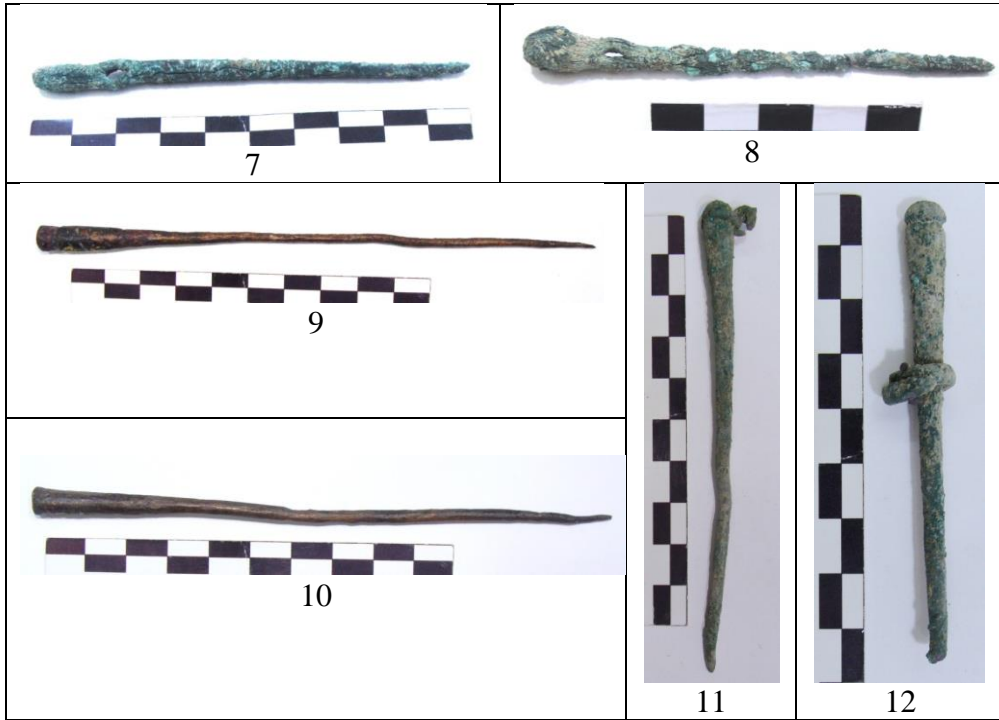
Şəkil 2. 1-2,5, 7-18 Muncuqlutəpə; 3 – Xalıkeşan; 4 – Yurdçu; 6 - Culfa





Şəkil 3. 1 – Cəlilabad; 2 , 5 – Xoşbulaq; 3 , 7-9 – Muncuqlutəpə, 4 – Xalikeşan, 6- Qızılvəng; 10-11 Plovdağ





Şəkil 4. 1, 11-12 – Muncuqlutəpə; 2-4 Qızılvəng; 5-8 Plovdağ; 9-10 Qızılvəng