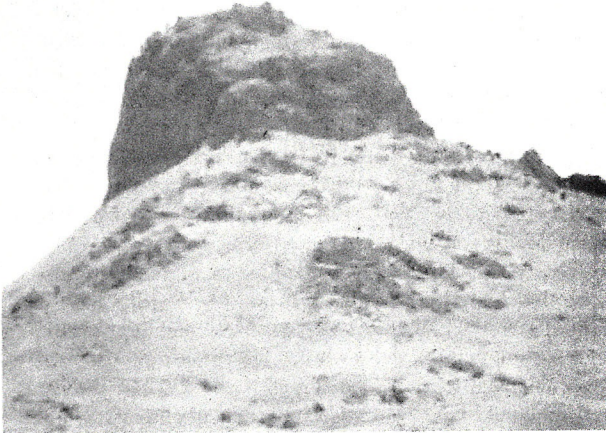


Yardımlının Qız qalası



Qız qalası Yardımlı şəhərindən 24 km cənubda yerləşən Alar kəndinin ərazisində, Talış sıra dağlarının Peştəsər silsiləsində dağın zirvəsində yerləşir.

Hündürlüyü təxminən 70 metrə yaxın olan qala quruluşuna görə konusşəkilli olub dəniz səviyyəsindən 2000-2500 metr yüksəklikdədir. Yerli əhali arasında abidənin yerləşdiyi əraziyə Voynbərə deyilir. Müdafiə-istehkam rolunu oynayan Qız qalası təxminən 3 hektar sahəni tutur. Qalаныn tikintisində iri qaya parçaları və bişmiş qırmızı kərpicdən istifadə edilmişdir. Qala divarları bürclərlə möhkəmləndirilmişdir. Qalаныn

daxilində arakəsmə divarlar və tikili qalıqları vardır. 10-15 dənə gözətçi məntəqəsinin mövcud olduğu qalаныn üstündə xüsusi ocaq yerləri, dairəvi şəkildə od yerləri aşkarlanmışdır. Qalаныn üstündə od yerlərinin aşkarlanması buranın həm də atəşpərəstlik dövründə fəaliyyət göstərdiyini söyləməyə əsas verir. Qalаныn özündə irili-xırdalı dörd kaha yerləşir ki, bunların bəzilərinin uzunluğu 6-7 metrə çatır. Dairəvi və oval şəkilli kahaların tavan hissəsi qalın əhəngdaşı ilə örtülmüşdür. Kaha və oyuqların varlığı qalаныn keçidlərlə təmin olduğunu göstərir.

Qız qalasının arxa hissəsində torpaq çöküntüsü ilə dolu su hovuzu vardır. O, qala sakinlərini su ilə təchiz edirmiş. Qalaya su əsasən 2 km aralıda yerləşən Xanbulaqdan saxsı tünglər vasitəsi ilə gətirilmişdir.

Qız qalasının cənub hissəsində, təxminən onun 150 metrlik məsafəsində ümumi sahəsi 600 kvadrat metrə çatan qədim bir mağara vardır. Geniş salon formalı bu mağara görünür bir vaxtlar Qız qalasının müdafiəsi üçün böyük əhəmiyyəti kəsb etmişdir. Qalаныn təxminən yarım kilometrliyində qalın kül qatı və ocaq yerinin izləri də müşahidə edilməkdədir. Çox güman ki, bura qalаныn divar və barılarının tikilməsində lazım olan bişmiş kərpiclərin və qalaya su çəkilməsi zamanı istifadə edilən saxsı boruların-tünlünglərin istehsal olunduğu yerdir.

Qalada arxeoloji qazıntı işləri aparılmadığından onun dəqiq nə vaxt tikildiyi məlum deyildir. Qız qalasının V, VII-IX və ya IX-XI əsrlərdə tikilməsi ehtimal olunur. XIX əsrin ortalarında Qız qalası özünün müdafiə-istehkam qüdrətini itirir və dağıntılara məruz qalır. Bu gün Qız qala-

sı qismən dağılsa da, lakin öz təbii görkəmini qoruyub saxlamışdır. Qalаныn yerləşdiyi ərazi Zuvand yasaqlığına daxildir.

Azərbaycan Respublikası Nazirlər Kabinetinin 2 avqust 2001-ci il tarixli 132 sayılı Qərarına əsasən Qız qalası 4473 inventar sayı ilə aid olduğu dövr göstərilmədən yerli əhəmiyyətli memarlıq abidəsi kimi qeydə alınmışdır.

Qeyd edək ki, Dünyada 39 Qız qalası vardır ki, onun da 15-i Azərbaycan Respublikasının ərazisində qeydə alınmışdır. Azərbaycanda olan Qız qalalarının 5-i respublikamızın cənub-şərq bölgəsindədir. Həmin qalalar müvafiq olaraq Yardımlı (Alar kəndi), Masallı (Ərkivan qəsəbəsi; Qərriblər kəndi), Lerik (Şingərdulan kəndi) və Cəlilabad (Burovar kəndi) rayonlarında yerləşir. Lənkəran rayonunda isə Kinon qala, yəni talış dilində Qızlar qalası (Yuxarı Nüvədi kəndi) vardır.

İldırım ŞÜKÜRZADƏ,

Lənkəran rayonunun

Havzava kənd tam orta məktəbinin tarix müəllimi