

İstanbulun Topqapı sarayı muzeyində saxlanılan sultan libaslarının bədii xüsusiyyətləri

Pərvanə Əlizadə
Azərbaycan Dövlət Rəssamlıq Akademiyasının dissertantı

Açar sözlər: Topqapı sarayı, sultan libasları, kaftan, Bursa kemhası, lələ, qərənfil, islimi, rumi, çiçək, yarpaq, çentamani.

Bizans akropolunun üzərində yerləşir. Tikintiyə Gənc Fətəh Sultan Mehmet tərəfindən başlanılmışdır. Sarayın kompleks tikintisi 1478-ci ildə sona çatdırılmışdır. Topqapı sarayı klassik türk memarlıq üslubunda tikilmişdir. Mərmərə dənizi, İstanbul Boğazı və Haliçin ağuşuna aldığı sarayın yerləşdiyi yerin mənzərəsi gözəldir. Osmanlı sultanları 1853-cü ilə - Dolmabağça sarayı inşa edilənədək bu sarayda həm yaşamış, həm də məmləkəti buradan idarə etmişlər.

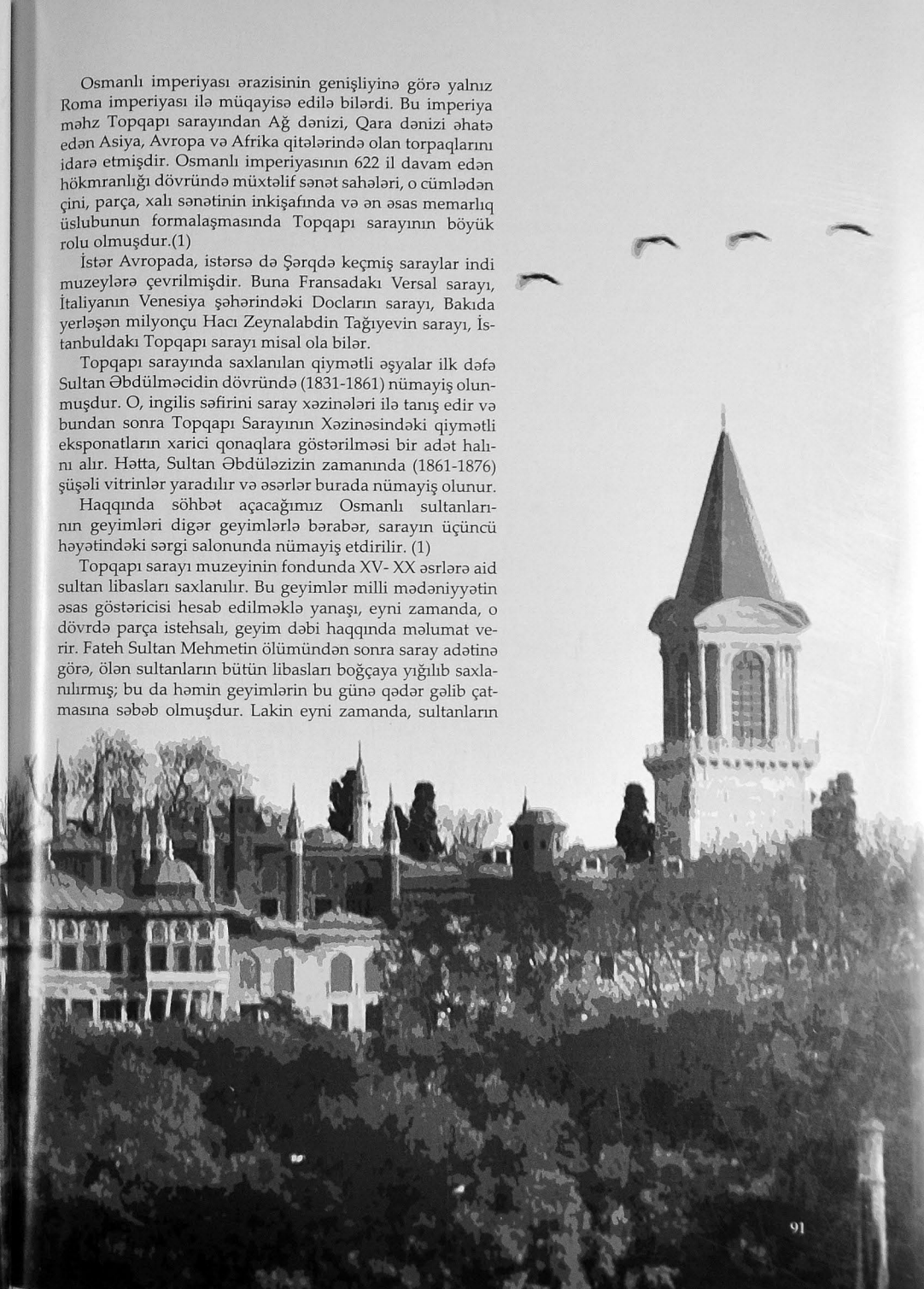
Osmanlı imperiyası ərazisinin genişliyinə görə yalnız Roma imperiyası ilə müqayisə edilə bilərdi. Bu imperiya məhz Topqapı sarayından Ağ dənizi, Qara dənizi əhatə edən Asiya, Avropa və Afrika qitələrində olan torpaqlarını idarə etmişdir. Osmanlı imperiyasının 622 il davam edən hökmranlığı dövründə müxtəlif sənət sahələri, o cümlədən çini, parça, xalı sənətinin inkişafında və ən əsas memarlıq üslubunun formalaşmasında Topqapı sarayının böyük rolu olmuşdur.(1)

İstər Avropada, istərsə də Şərqdə keçmiş saraylar indi muzeylərə çevrilmişdir. Buna Fransadakı Versal sarayı, İtaliyanın Venesiya şəhərindəki Docların sarayı, Bakıda yerləşən milyonçu Hacı Zeynalabdin Tağıyevin sarayı, İstanbuldakı Topqapı sarayı misal ola bilər.

Topqapı sarayında saxlanılan qiymətli əşyalar ilk dəfə Sultan Əbdülməciddin dövründə (1831-1861) nümayiş olunmuşdur. O, ingilis səfirini saray xəzinələri ilə tanış edir və bundan sonra Topqapı Sarayının Xəzinəsindəki qiymətli eksponatların xarici qonaqlara göstərilməsi bir adət halını alır. Hətta, Sultan Əbdüləzizin zamanında (1861-1876) şüşəli vitrinlər yaradılır və əsərlər burada nümayiş olunur.

Haqqında söhbət açacağımız Osmanlı sultanlarının geyimləri digər geyimlərlə bərabər, sarayın üçüncü həyətidəki sərgi salonunda nümayiş etdirilir. (1)

Topqapı sarayı muzeyinin fondunda XV-XX əsrlərə aid sultan libasları saxlanılır. Bu geyimlər milli mədəniyyətin əsas göstəricisi hesab edilməklə yanaşı, eyni zamanda, o dövrdə parça istehsalı, geyim dəbi haqqında məlumat verir. Fətəh Sultan Mehmetin ölümündən sonra saray adətinə görə, ölən sultanların bütün libasları boğçaya yığılıb saxlanılmış; bu da həmin geyimlərin bu günə qədər gəlib çatmasına səbəb olmuşdur. Lakin eyni zamanda, sultanların



ölərkən üzərində olan geyimləri, Osmanlı qayda-qanununa görə, onların türbələrində üzərinə qoyulmuş. Sonradan həmin geyimlər də saray xəzinəsinə daxil edilmiş.

Sultan kaftanları təkə geyim rolu oynamaq, eyni zamanda sultanı düşməndən qorumaq üçün onların içərisinə zireh də daxil edilmişdir. Ona görə də bu libaslar həddən artıq ağır və böyük ölçülərə malik olmuşlar. Hətta, bu geyimlər sehrli və tilsimli geyimlər hesab edilmişlər. Məsələn, Fateh Sultan Mehmetin kaftanı belə kaftanlardan idi. Sultanın incə ipəkdən tikilmiş kaftanının içində poladdan düzəldilmiş zirehlə bərabər, üzərində "Quran" ayələri yazılmış parçalar da yerləşdirilmişdir. Tarixdə bu kaftan "tilsimli kaftan" adını almışdır (5).

Sultan kaftanlarının biçimləri, onların tikildiyi parçaların növləri və bu parçalar üzərində olan naxışlar birbaşa o dövrün estetik ideallarını əks etdirir.

Topqarı sarayı muzeyinin "Sultan kaftanları" ekspozisiyasında nadir, üzərində böyük və kiçik ölçülü naxışları olan, rənglərinə görə bir-birindən fərqlənən, əl ilə toxunmuş, ipək parçalardan tikilmiş libaslar nümayiş olunur. Türk mütəxəssisləri bu geyimləri "sultan kaftanları" adlandırırlar (3, səh.14 -21). Ümumiyyətlə, Türkiyədə Osmanlı dövrü astarsız kişi üst geyimləri həm "kaftan", həm "anteri", həm də "kapaniçec" adlanmışdır (4, səh.18).

Xüsusi mərasimlərdə (hərbi paradlar, dini bayramlar, şahzadələrin sünnətləri) sultanlar tərəfindən geyinilən bu üst geyimləri – kaftanlar ilk baxışdan oxşar olsalar da, formaca müxtəlifdirlər. İlk növbədə, bu geyimlər Azərbaycanda Səfəvi hökmdarlarının (Təbriz miniatür məktəbinin materiallarına əsasən) geyimlərindən uzunluğuna görə seçilir. Sanki bu geyimləri yaradan usta, sultanın əzmini, qüdrətini göstərməyi öz qarşısına məqsəd qoymuşdur.

Hətta, nisbətən alçaq-boylu sultanların başlarına qoyduqları sarıqın ortasına taxılan lələklərin hündürlüyü 1 metrədən də çox olmuş. Məsələn, Fateh Sultan Mehmetin baş sarığı dediklərimizi sübut edə bilər.

Kaftanlar sultanın çiyindən ayağına qədər olan bədən hissəsini örtərək, bir

növ, Orta Asiya, əsasən də, özbək və türkmən hökmdar xələtlərini xatırladır. Kaftanların boğaz hissəsi kiçik və dar oymalı, qolları düz biçimli, ya dirsəyə, ya da biləyə qədər olub, həm astarlı, həm də astarsız tikilmişdir. Əksər hallarda qolları gen, bədənin yuxarı hissəsi nisbətən dar, aşağıya doğru getdikcə genişlənən bu xələt formalı kaftanın ön hissəsində sağ tərəfin öfçüsü daha çox olmuşdur. Sağ tərəf sol tərəfi örtərək, onu tamamlamışdır. Boğazdan aşağıya qədər ön hissəsi açıq olan bu libasların döş hissəsi qızıl düymələrlə birləşdirilirdi. Bundan əlavə, libasın ön tərəfi üfqi zolaqlar şəklində qızıl saplarla naxışlanmış. Bu cür forma XVIII - XIX əsrlərdə Rusiyada dəbdə olmuş qusar geyimlərinin ön bəzəyini xatırladır. Qeyd etmək lazımdır ki, belə forma-ya malik geyim elementləri indi də "Military" adı ilə yenidən dəbə düşmüşdür. Sultan kaftanlarının ən xarakterik xüsusiyyəti onların döş hissəsinin qızıl düymələrdən əlavə, daş-qaşlarla da bəzədilməsidir.

Şahzadə kaftanları biçiminə və tikilişinə görə fərqlənirdi. Onlar, bir qayda olaraq, başdan-ayağa, ön və arxa hissədən sınıqlanırdı. Kaftanların bu cür bəzədilməsinə II Fateh Mehmetin dövründə "işlemeli tennüre", "sikke-i sultani", "kise-i sultan-i osmani" adı verilmişdir. Osmanlı dövrü sarayında bu geyimləri hazırlayan xüsusi sənət adamları "kapaniçeci", "kaftançı" və

"hassa işləmeci-leri" adlanırdılar. Kapaniçeci və



kaftançılar libasları tikir, hassa işləmeci isə onları qızıl saplarla, daş-qaşlarla tikmə üsulu ilə bəzəyirdilər (4, səh.18).

Sultan kaftanlarının formasından əlavə, parçaları da diqqətəlayiqdir. Bu parçalar xüsusi olaraq saray daxilində istehsal edilir və yalnız sultanların geyimləri üçün nəzərdə tutulurdu. Belə parçaların istehsal mərkəzi hələ XIII-XIV əsrlərdə Səlcuq dövlətinin paytaxtı Bursa şəhəri olmuşdur. Orta əsrlərdə Azərbaycanda və Türkiyədə sultan geyimlərinin hazırlanmasında məşhur "çatma", "kəmhə", "qanauz", "tafta" və "məxmər" tipli parçalardan istifadə edilirdi. Toxunuş zamanı qabartma – relief naxışlara üstünlük verilmişdir.

Parçalar rəssamların çəkdiyi çeşnilər əsasında toxunurdu. Parçaların üzəri daha çox nəbati naxışlarla, o cümlədən, stilizə edilmiş lələ, qərənfil, sünbül naxışları ilə bəzədilirdi. Lakin hələ XIII-XIV əsrlərdə Səlcuq sultanlığında çalışan azərbaycanlı (təbrizli) sənətkarların Təbrizdən apardıqları naxış üslubu da bu parçalar üzərində aydın görünür. Bu monada II Mehmetin (1451 – 1481) kəmhədən hazırlanmış kaftanı diqqətə cəlb edir. Bursada tikilmiş bu kaftanın farsca "çatme-i Burse-i müzehhep" adlanması, təbii ki, maraqlıdır. Və bu, Azərbaycan (Təbriz) və İran ustalarının kaftanın hazırlanmasındakı roluna dəlalət edir. Türkcəyə tərcümədə bu, "qızılla toxunmuş Bursə çatması" mənasını verir. Təsədüfi deyildir ki, bu parçadan toxunmuş kaftanı professor Asim Mutlu XV əsr toxuculuğunun şah əsəri hesab edir (3, səh. 16).

Türk tədqiqatçıları zaman-zaman əsərlərində Osmanlı sultanlarının tikmələri, keramik lövhələr üzərindəki rəsmlərini üzə çıxarmışlar. Həmin rəsmlərdən məlum olur ki, 622 il ərzində hakimiyyətə gələn hər bir sultanın (37 sultan) yüzlərlə libası olmuşdur. Topqarı sarayı muzeyinin ekspozisiyasını bəzəyən sultan geyimlərinin bir neçəsinin tarixini və onların üzərində olan nəbati naxışların təhlilini nəzərinizə çatdırmaq istəyirik.

Ekspozisiyadakı ən ölçüsünə görə böyük, boyuna görə isə nisbətən qısa olan geyim I Sultan Süleymana (1520-1566) aiddir. Parçası "İtalyan qətifəsi" adlanır. Parça məxmər tiplidir; üzərindəki naxışlar türk naxış üslubunu əks et-

dirdiyi üçün çox güman ki, o, ya İtaliyada sifariş edilmiş, yaxud da Türkiyədə, elə sarayın özündə toxunaraq texnoloji xüsusiyyətlərinə görə "İtalyan qətifəsi" adlandırılmışdır. Lakin bu kaftanın daha iki adı da var. Onlardan biri "Laləli kaftan", digəri isə "Törən kaftanı"dır. Beləliklə, adından görüldüyü kimi, I Sultan Süleyman bu geyimi yalnız xüsusi dini bayram və mərasimlərdə geyinmişdir.

Yuxarıda qeyd etdiyimiz kimi, geyimin forması xələti xatırladır, qoldan aşağıya doğru getdikcə trapes formasında genişlənir. Xələtin sağ hissəsi sol tərəfin üzərindən keçərək sol sinə hissəsində içəridən gizli düymələrlə bağlanır; qolları uzun, yəni əlin üstünə qədərdir; boyun hissəsinin kəsiyi olduqca kiçikdir. Parçanın fonu açıq-şəxəri, üzərindəki naxışlar isə çəhrayı rəngdədir. Naxışlar nəbati xarakterli olub, böyük və kiçik ölçülərdə parçanın üzərində ritmik şəkildə təkrar edilir. Öz forması etibarilə, bu nəbati motivlər, daha çox, nilufəri xatırladır. Onun ətrafındakı kənarları dilikli yarpaqlar simmetrik olaraq yuxarıya doğru istiqamətlənir. Türk sənətinin "lalə" adlandırdıqları (6, səh. 525 – 530) çiçək isə, daha çox, ucları getdikcə itilən sxematik xarakterli metaldan kəsilmiş gül təsvirini xatırladır. Türk araşdırıcıları lələ təsvirinin incəsənətdə yayılmasını e.ə. III-II əsrlərə aid edirlər. Asiya dağlarını bəzəyən bu çiçək türk mədəniyyətinin simvollaşmışdır. Lalə Anadoluya səlcuqlar tərəfindən İran üzərindən (bəlkə də Azərbaycandan) gətirilmiş və ilk dəfə XII əsrdə bir bağ çiçəyi kimi Konyada yayılmağa başlamışdır. Səlcuqlar dövründə saray və bağçalarda əkilən, sevilən lələ qadın gözəlliyinin simvolu olaraq klassik türk ədəbiyyatında, o cümlədən XIII əsrdə Mövlananın şeirlərində də işlənmişdir. Lalə, eyni zamanda, sufların bayrağında da bir simvol kimi təsvir edilmişdir. Türk sənətinin "lalə" adlandırdıqları (6, səh. 525) çiçək də, yuxarıda dediyimiz kimi, daha çox rus sənətinin arasında "trilistik" adlanan və bütün Şərq incəsənətində işlənən nilufər gülünün təsviridir.

Beləliklə, I Sultan Süleymanın, haqqında söhbət açılan "Törən kaftanı"nın üzərində



Sultan Süleyman Qanuni

II Sultan Salim

Yavuz Sultan Salim

böyük ölçülü "lalə" elementlərinin aşağı hissəsində güldən təsvirinin verilməsi bu parçanın "güldanda gül" kompozisiyasının əsasında qurulduğunu göstərir. Kənarları diliklərlə bəzənən yarpaqların daxili bəzəyi ikili xarakterlidir. Bəzi yarpaqların daxili bəzəyini dalğalı xətt üzərində mövqe tutan islimi naxışları, digərlərində isə bir-birinin üzərində yerləşmiş nar çiçəklərinin təsviri təşkil edir. Ümumiyyətlə, istər I Sultan Süleymanın bu mərasim geyimində, istərsə də digər sultanların geyimlərinin parçalarındakı naxışların monumentallığı, böyüklüyü onları geyinən şəxsin statusunu daha artıq vurğulamaq prinsipi əsasında qurulduğu şübhə doğurmur. Kaftanın boğaz hissəsində görünən qırmızı rəngli saya ipək parça həmin bu xələtin iç hissəsinin başdan-başa qırmızı rəngli astar ilə üzəndiyini sübuta yetirir.

Bu baxımdan XVI əsrin I yarısında I Sultan Səlimə (1512-1520) aid olan astarı çəhrayı rəngli qanauzdan olan qısa qollu, sinə hissəsi qızıl və gümüş iplərlə sünbül formasında tikilmiş kaftanın parçasının üzərindəki naxışlar maraqlıdır. Parça sürməyi rəngli ipəkdən olub, üzəri qızıl rəngli böyük ölçülü, qanadlı islimi naxışlarının tor kompozisiyasından ibarətdir. Azərbaycan incəsənətində bu kompozisiya "Bəndi-Rumi" adlanır. İslimilərin qanadları incədir; kiçik yarpaqlarla bəzənmişdir. İki qoşa isliminin birləşdiyi nöqtədə həyat ağacına bənzər tək bir islimi simmetrik formada qanadlarını açır. Qanadların qurtaracağı quş başları ilə tamamlanmışdır. Bu, həmin quşların səmavi rəmz olduğunu bir daha təsdiqləyir. İslimi naxışlarının torlarının

daxilində bir-birinə bitmiş üç kürə təsvirinə gəlincə isə, deyə bilərik ki, onlar Osmanlı incəsənətində həddən artıq yayılmış, simvolik mənalı və "çentamani" adlı naxış formasıdır. Ümumiyyətlə, bu cür forma dünya incəsənətində uşaqlıq, gənclik və qocalıq mərhələlərini əks etdirən bir simvoldur. Göründüyü kimi, parçanın üzərində bir-birinin arxasına ritmik şəkildə düzülmiş və yuxarıya doğru istiqamətlənən həmin bəzək elementləri nəinki dinamik naxış silsiləsi yaradır, eyni zamanda öz monumentallığı ilə onu geyinən şəxsin ləyaqətini, nüfuzunu nümayiş etdirir.

Topqapı sarayı muzeyində saxlanılan və XVI əsrin I yarısına aid edilən digər bir sultan libası da diqqəti cəlb edir. Bu libasın forması digərlərindən qətiyyətlə seçilmir. Qolları dirsəyə qədər dar olub, aşağı getdikcə trapes şəkildə enlənir və boğazdan sinənin aşağısına qədər kiçik ölçülü düymələrlə bağlanır. Qollarında ensiz xəz dərinin olması xələtin astarının da başdan-ayağa xəz olduğunu göstərir. Xələt tünd-çəhrayı rəngli ipək parçadan tikilmişdir. Parçanın arxa fonunda elə özü rəngdə budaqlarda mövqe tutan yaz gülləri, daha doğrusu, qönçə və açılmış çiçək halında olan palmetlərin onun üzərini sıx şəkildə bəzəyir. Parçanın üzərindəki xətai yarpaqlarının təsvirində xüsusi bir incəlik var. Bu yarpaqların daxili bədiü tərtibatında 5-6 ləçəkli alça və ya alma ağacının baharda açılan çiçəklərini xatırladan naxışlar mövqe tutur. Bir-birinə dolanan xətai budaqlarından ayrılan ağ rəngli yarpaqlar xətayinin kiçik ölçülü formasını təkrar edir ki, bu da parçanın bəzəyinə xüsusi bir yenilik və tərəvət gətirir, ümumi rəng kompozisiyasında özünü daha qabarıq nəzərə çarpdırır.

Qeyd etmək lazımdır ki, ümumiyyətlə sultan kaftanlarının tikildiyi parçaların fakturasının incəliyi, qumaşlılığı, onun üzərindəki naxış kompozisiyası bir-birini məntiqi surətdə tamamlayır.

II Sultan Səlimə aid olan (1566-1574) kaftan istər formasına, istərsə də parçasının bədiü tərtibatına görə tamamilə fərqlənir. Bu kaftanın astarı tünd-qırmızı ipəkdən olub, bədən aşağıya doğru getdikcə xeyli genişlənir; sanki, xələtə əlavə edilmiş ətəyi xatırladır. Boğaz hissəsi ənənəvi şəkildə kiçikdir, ona əlavə parça tikilmişdir. Ön hissədən aşağıya doğru saç kimi hörülmüş bəzək əlavə edilmişdir. Qolları qısa, yəni dirsəyə qədərdir; çox uzundur - topuğa qədər. Libasın bizim üçün maraqlı olan cəhəti onun üzərindəki kompozisiyadır. Parçanın yerliyinin tünd-yaşıl rəngi bahar fəslini simvollaşdırır. Onun üzərini başdan-başa sıx, təkrar olunan yarpaqlı alma ağacları ilə

formalaşan kompozisiya bəzəyir. Almalar, alma çiçəkləri və yarpaqlar incə budaqlarda təsvir edilmişdir. Bir-birinə sarılıb öz müvazinətini saxlamağa çalışan budaqlardan asılan almalar gah sağa, gah da sola istiqamətlənmişlər. Digər kaftanların bəzəklərindən fərqli olaraq burada naxışlar daha kiçik ölçülülük və sıxdır. Ağacın yuxarıya doğru istiqamətlənən budaqlarındakı alma və çiçək təsvirləri güclü dinamika yaratmışdır.

Qeyd etmək lazımdır ki, Topqapı sarayı muzeyində "Sultan kaftanları" adı altında nümayiş etdirilən hər bir sultan geyimi ayrı-ayrılıqda istər formasına, istər tikilişinə, istərsə də tikildiyi parçanın naxış kompozisiyasına görə unikal sənət əsəri hesab edilə bilər. Zənnimizə görə, yalnız öz tarixini, mədəniyyətini sevən xalq bu geyim nümunələrini qoruyub bu günə qədər saxlaya bilirdi. Belə bir xalq ən böyük mükafata və hörmətə layiqdir.



Парвана Ализаде

Диссертант Государственной Академии Художеств Азербайджана

Художественные особенности султанских кафтанов в собрании музея Топкапы сарайы в Стамбуле

Ключевые слова: Топкапы сарайы, султанская одежда, кафтан, Бурсинский кемха, лале – мак, каранфил – гюз-дика, ислими – арабеск, цветок, лист, "чентамани".

Резюме

В статье говорится о художественном оформлении тканей используемых для султанской парадной верхней одежды, образцы которой в настоящее время экспонируются в музее Топкапы в Стамбуле. В статье также описываются и анализируются различные виды шелковых и золотосеивных тканей, таких как кемха, тафта, бархат, канауз и итальянский бархат, а также формы парадной одежды. Основное внимание уделено художественному оформлению тканей. Также анализируются композиция орнаментальное своеобразие и цветовое решение этих тканей, используемых для султанских кафтанов.

Mənbələr:

1. http://az.wikipedia.org/wiki/Topqapı_sarayı
2. <http://ru.wikipedia.org/wiki/Топкапы>
3. Nurettin Sevin. Saray kaftanları. Sanat dünyamız. Yapı ve Kredi Bankasının bir kültür hizmeti. Yıl: 1. Sayı: 3 Ocak 1975.
4. Ayten Sürür. Türk işleme sanatı. İstanbul. 1976.
5. <http://www.topkapisarayı.gov.tr/>
6. Esra Dürdane Tuğan. "XVI – XVIII yüzyıllar arasında halı ve kumaş sanatında bir devre adını veren "Lale" motif". Türk kültürü sanatı ve kültürel mirası sempozyumu. Sanat etkinlikleri. 17-21 Eylül, 2012. Milano İtalya.

Parvana Alizada

Candidate for a Degree at the Azerbaijan State Academy of Fine Arts

Artistic Features of Sultan Robes Exhibited at the Topkapı Palace Museum of Istanbul

Key words: Topkapı palace, sultan clothes, kaf-tan, Bursa kemkha, poppy, Carnation, islimi, arabesque, flower, leave, chentamani.

Summary

In this article the artistic design of fabrics, used for sultan ceremonial attire, the samples of which are exhibited in Topkapı palace museum, is discussed. The different kinds of silk and gold thread fabrics (such as kemkha, taf-feta, velure, Italian velvet, kanauz) and types of ceremonial clothes are analyzed also. Most attention is given to the artistic design of fabrics, their composition, individual ornaments and colour composition, used for sultans' kaf-tans.

