



Qafqazın "Qalxan" xalçaları

Robert Pinner & Michael Franses
"Hali", №1, 1978

Bizim Şərqi Qafqaz xalçalarının kiçik, lakin yaxşı xarakterizə edilmiş ailəsi hesab edilən "Qalxan" xalçalarına ilk marağımız onların nadir Təkkə-türkmən xalçaları və asmalık¹ qrupu ilə diqqət çəlb edən əlaqəsini görəndən sonra yarandı. Xalçanın iki növü sahə naxışları, rəngləri və quruluşuna görə bu qədər fərqlənə bilməz; demək olar ki, hamısının ortaq cəhəti "buruq yarpaq haşiyəsinin" spesifik növüdü. Lakin burada oxşarlıq təəccüb doğurur; Qafqaz və Təkkə məhsullarının haşiyələri üslubca oxşardır və bu da onların bir-birinin xüsusi reproduksiyası olduğuna işarədir. Bu isə həm naxış, həm də quruluşuna görə şərq xalçalarında özünəməxsus yeri olan Qafqaz qrupunun bir sıra maraqlı xüsusiyyətlərindən yalnız biridir.

Naxış və struktur vasitəsilə yaxınlıq nadir hallarda mükəmməl şəkildə üst-üstə düşür. Cədvəl 1-də sadalanan xalçalardan ilk 17-si Qalxan naxışına malikdir. 18 və 19 nömrəli və 20-22 arası nömrəli xalçalar fərqli, lakin ümumilikdə oxşar naxışlardan ibarətdirlər. 23-25 arası digər digər xalçalarda qalxan naxışından demək olar ki, heç bir əlamət yoxdur. McMullan kolleksiyasında olan 26 nömrəli xalça isə populyar Əjdaha xalçasıdır. Qrupun qalxan naxışına malik olmayan xalçaları bir-birilə struktur vasitəsilə əlaqəlidir.

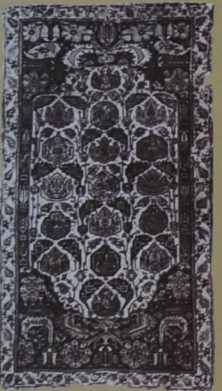
Qalxan xalçaları əvvəllər ayrıca bir ailə kimi təsvir olunmasa da, onların fərqli naxışları çoxdan məlumdur. 1901-ci ildə Von Bode Dekorativ İncəsənət Muzeyindəki (Musée Des Arts Décoratifs) xalçanı (şəkil 1) təsvir etmiş və əsas bəzəyini Berlin Hast İslam Muzeyindəki (Islamisches Museum in Hast Berlin) məşhur "Sinaoq" xalçası ilə əlaqələndirmiş və onları Anadoluya² (şəkil 1,15) aid etmişdir. 1908-ci ildə F.R. Martin xalçalardan ikisinin illüstrasiyasını vermiş və birincini ümumi zər-zibə (brocade) naxışına görə Anadoluya aid etmiş, ikincini isə Ermənistanı aid etdiyi Əjdaha xalçaları ilə əlaqəndirir. 1926-cı ildə Papa biri Detroytdan cənab V.F. Kliffə məxsus olmaqla (ola bilsin ki, 10 və ya 17 nömrəli xalçalardan biri) 4 xalça (şəkil 1, 5, 14) ilə tanış olub. O, texniki cəhətdən Qalxan xalçalarına bənzəməyən bir xalçanı da (şəkil 66) bu qrupa daxil etməklə, hazırda İrana aid edilən bir naxışın fərdi interpretasiyasını vermişdir. Papa toxuma texnikasına və bəzi nümunələrin üstündə Şərqi Qafqazın kənd xalçalarındakı balaca heyvan fiqurlarının olmasına əsaslanaraq Qalxan xalçalarını Şərqi Qafqaza aid etmişdir. O, düşündürdü ki, xalçaların (şəkil 1-10) kosmopolit zövqlə toxunması onların Şamaxı və ya Bakının həyət emalatxanalarında istehsal olunduğunu göstərir. Erdmann (1955) xalçalardan ikisinin illüstrasiyasını vermiş və onları "Qafqaza, şimal-qərbi İran"-a aid etmişdir. Kərimov (1961) Ballard Qalxan xalçasını (şəkil 6) reproduksiya etmiş və onu Şamaxıya aid etmişdir. Sonralar isə, Di-mand və Mailey (1973-cü il) bu tip xalçaları (şəkil 11, 14) Şirvan və ya Qubaya aid etmişlər. Ellis öz kitabında³ Vaşinqton Tekstil Muzeyinə aid olan iki nümunəni nümayiş etdirməklə onları Papa və Kərimov kimi Şamaxıya⁴ aid etmişdir.

Estetik baxımdan Qalxan xalçaları ziddiyyətli emosiyalar oyatmışdır. Papa onların əzəməti və əhəmiyyətindən ruhlanmış və onların "4 şaquli sırada düzül-müş... yüksək səviyyədə ənənəviləşən yarpaq formalarının sadə ornamentləri ilə parıldayan palmetto formalı qalxanlar kimi" təsvir etmişdir. O, palmettoları "möhkəm sərə ağacları ilə bir sırada dayanan əzəmətli bannerlər" kimi görürdü. Bu xalçalardan elə də çox təsirlənməyən Ellis xatırlayır ki, Luis Bellinger Tekstil Muzeyindəki "Behgian" Qalxan xalçasını (şəkil 14) "Qayğısız Doxsanuncular xalçası" adlandırdı.⁵

Struktur



1.



2.

1. Dekorativ İncəsənət Muzeyi, Paris
2. Eritmaj Muzeyi, Leningrad
3. Kestner Muzeyi, Hanover
4. Kestner Muzeyi, Hanover
5. İslam İncəsənət Muzeyi, Berlin
6. Ballard Kolleksiyası, Metropolitan İncəsənət Muzeyi, Nyu York

Bu xalçaların yüksək ilmə sıxlığı və əsaslarında ipəyin olması Qafqaz istehsalında demək olar ki, nadir haldır. Və bu onu göstərir ki, onlar əhəmiyyətli nümunələr olaraq istehsal edilə bilər. Lakin bu xalçalar toxunanda ipək çox bahalı olmamalı idi. Orta əsrlərin sonlarında Azərbaycanın müvafiq ərazisində ipəkçilik geniş yayılmışdı və deyilənlərə görə, bu ipək İtaliyanın toxuculuq mərkəzlərinin çoxunu təmin etmişdir.⁶

Qalxan xalçalarının xeyli sayda nümunəsini demək olar ki, təklidə təhlil edən C.G. Ellis məlumat verir ki, nümunələrin çoxunda orijin yarısı şəkəri rəngli ipəkdən ibarətdir. Bəzi xalçalarda isə o, Z4S və ya Z3S texnikasında şəkəri rəngli pambıq, ya da ipək və yun qarışığının istifadəsini aşkar etmişdir. Onun təhlil etdiyi fraqmentlərdən yalnız birində (Z2S) şəkəri rəngli yun ərişlər olub.⁷ Qırmızı və ya narıncı rənglənmiş ipək həm də arğaçlar üçün əsas materialdır. Arğaçların çoxunda ikiqat ipək var, lakin Ellis bir Z3S toxunuşunda ipək arğaç və bir qatı şəkəri rəngli pambıq, digəri isə ipək olan bir Z2S toxunuşlu arğaç aşkar edib. Yun ərişli fraqment (Z2S) həm də qırmızı rənglənmiş yun arğaçlara malik idi. Dimand və Mailey qeyd edir ki, Metropolitan İncəsənət Muzeyində Ballard Qalxan xalçasının (no. 6) əsası bütünlüklə yundandır.⁸

Demək olar ki, bütün Qafqaz xalçalarında olduğu kimi, Qalxan xalçaları simmetrik ilməyə malikdir və Ellis (1975) 90 və 170 kv/ilmə düym arası (1400-2600 arası ilmə/dm²) çoxlu sayda fərqli ilmə sıxlığı aşkar edib.

Qafqazda təməl üçün ipəkdan istifadə edilməsi heç də Qalxan xalçaları üçün xüsusi hal deyil; bu xüsusiyyət Dağıstana aid edilən bir qrup namazlıq xalçada da müşahidə olunur.

Ana sahə naxışları

Parisdə İncəsənət Dekorativ Muzeyində saxlanılan ən qədim Qalxan xalça (şəkil 1) ilə yanaşı Leningradın Eritmaj Muzeyində qorunan bir nümunəni (şəkil 2) də Qalxan xalçaların ən ilkin qrupuna aid edə bilərik. Hər iki xalçanın üstündə adi kontrastlı sıralarda toxunan qalxan naxışı sonda simmetrik bitki (floral) kompozisiyasına bənzəyir. Bundan əlavə, hər ikisində üfüqi sıralanmış qalxanlar ikinci ana naxışla – Paris xalçasında 8 şüəli ulduz rozetəsi və Leningrad nümunəsində isə taxta çıxmış qanadlı mələki palmetto ilə növbələnirlər.

Paris xalçasında sonsuz təkrarlanan naxış aşağıda bitir. Xalçanın künclərində qalan qalxanların əsasında banner formalaşdırılan, mərkəzi yarpaqlarla baş-ayaq çəkilmiş, uzadılmış güllərlə və dilikli yarpaqlarla əhatə olunmuş fərqli ulduz rozetəsi var. Məntiqə belə bir nəticəyə gəlmək olur ki, eyni naxış xalçanın qısaldıran yuxarı hissəsində tərsinə çəkilib. Ucalan qalxan naxışı dilikli yarpaqları birləşdirən zərif əyilmiş gövdələrlə və qalxan naxışında ulduz rozetətlərin başını əhatə edən balaca palmettolar vurğulanıb.

Leningrad xalçasında qalxan naxışları göy aralıqda böyük, ağ rəngli medalyon içində təsvir edilib. Burada Paris xalçasının balaca palmettoları mələk palmettolarla növbələşən kiçik dilikli yarpaqlarla əvəz olunur. Hər iki xalçada qalxanlar daha təfəssilatlı çəkilib və qrupun arxetipi (ən tipik nümunəsi) sayıla bilər. Hər ikisində mərkəzi sərv ağacı iki nisbətən kiçik sərv ağacları ilə çiyin-çiyinə dayanıb, bütünlükdə isə çiçək çəlgəni ilə əhatə edilib. Böyük sərv ağacının başında quş var və yanlarında yuxarıya doğru iki budaq təsvir edilib; mərkəzi ağacdan aşağıda isə üz-üzə yuxarıya quş var.

Hanoverdə Kestner muzeyində iki fraqment (şəkil 3,4) və Berlində İslam İncəsənət muzeyindəki üçüncü fraqment (şəkil 5) alt purl formaladıraq Paris və Leningraddakı xalçaları (şəkil 4,5) Qalxan xalçalarının əsas qrupuna aid edir. İki ən böyük fraqmentin künclərinin qalıqları Qalxan naxışının bütün sahəni ört-



3.



4.



5.

düyünü göstərir. Həm də, daha qədim sayıla biləcək iki nümunədən fərqli olaraq, fraqmentdə alternativ ana ornament çatışmır. Qalxanın daxili təsviri bir az daha sadədir. Ən çox stilizə edilənlər ağaclarıdır; quş indi sadə ox formasındadır və düzbucaqlıdakı ördəklər sıxaraq qeyri-müəyyən həndəsi fiqurə çevrilib. Yalnız bu 3 nümunədə (şəkil 3) rast gəlinən yeni bir xüsusiyyət dilikli yarpaqlarla alternativ təsvir edilən üçbucaqlı yarpaq cütliyünün olmasıdır. Kestner muzeyi fraqmentlərindən biri Leningrad xalçasında olduğu kimi ağ yeriəkdə Qalxan naxışına malikdir. Digər iki fraqmentin ayrı fərqləndirici xüsusiyyəti var – hər qalxan zərif gövdə çərçivəsi ilə əhatə edilib.

Ballard xalçası (şəkil 6) ox-quşu mərkəzi sərv üzərində saxlasa da, ağacın yuxarı qalxan yan budaqları yoxdur və ördəklər "C" motivi kimi təsvir edilib. Bu xalçada sərv və bucaqlı dilikli yarpaqlar tək sırada verilib və Hanover və Berlindəki fraqmentlərin yarpaqları ilə oxşarlığı mümkün olan fiqurlarla əhatələnib. Ballard xalçası digər iki xüsusiyyətə görə də fərqlənir: o, hər üfüqi sırada beş qalxan olmaqla qrupun ən böyük xalçasıdır və naxışı ziddiyyətli deyil. Eynilə oxşar dilikli yarpaqlar ciddi şaquli xətt yaradır və yalnız rəngdəki alternativ əvəzlənmə naxışa müxtəliflik gətirir.

7 və 17 nömrəlilər Qalxan xalçalarının əsas qrupunu təşkil edir və dərəcədə, texniki detallarda, rənglərin müxtəlifliyində kifayət qədər fərqlilik olsa da, naxışlarında cüzi fərqlər var. Ballard xalçasında olduğu kimi, qalxanların iki tərəfi düz şəkildə təsvir edilib. Lakin sərv ağacları əsas qrupda stillaşib, quş yoxa çıxıb və ucalan yan qollar yuxarıda birləşərək pentaqon forması yaradır. Bu xalçalarda mərkəzi sərv ağacının altındakı düzbucaqlı saxlanılıb, amma ördəklər balaca medalyon və 4 künc hissədən ibarət həndəsi naxışla əvəz olunub. Bütün bu xalçaların üstündə üfüqi sıralarda 3 ya da 4 qalxan var və Parisdəki, Leningraddakı xalçalarda olduğu kimi bir-birindən qarşılıqlı balansda işlənib. Qalxan tək ana ornament olduğu halda, naxışa iki yeni motiv əlavə edilib. Hər qalxandan yuxarıda və dilikli yarpaq cütükləri arasında qanadlı naxışlar işlənib. Hər qalxandan yuxarıda və dilikli yarpaq cütükləri arasında qanadlı naxışlar işlənib. Dilikli yarpaqların cütləri üzərində və qanadlı palmetto ilə növbələşən daha iki qıvrım yarpaq ornamentləri çəkilib; və qalxanlara şaquli birləşən gövdəyə bağlı şəkildə, ya da qalxanın özünü əsasından ortaya çıxmaqla çəkilib.



6.

Fərqli naxışlı xalçalar

İlk baxışda McMullan kolleksiyasındakı xalça (şəkil 18) və onun Divirigidəki rəqibi (şəkil 19) (hər ikisi açıq rəngli yerlikdə) əsas Qalxan xalçasına nisbətən daha sonrakı nəslə məxsus olduğu təsiri bağışlayır. Sonuncu ilə müqayisədə naxış parçalanmış kimi görünür, qalxanlar mərkəzi ulduzla və ikiqat çarpaz motivlərlə doldurulmuş simmetrik oktaqonlardır, dilikli yarpaqlar yuxarıda qalxanları ayıran kiçik fleur-de-lis (heraldik liliya) ornamentləri ilə əvəz olunub və qanadlı palmettolar yoxa çıxıb. Qalxanlar arasında adı sıralarda yalnız qıvrım yarpaq cütləri qalmaqdadır. Lakin naxışların görünüşü fərqlənir. Degenerasiyaya məruz qalmış qalxan naxışlı, çoxlu ənənəvi ornamentlərlə işlənmiş son dövrə aid olmayan, lakin eyni texnikaya malik xalçalarda 19a şəklidə göstərilən "Xilo" medalyonlu çeşniyə rast gəlinir.

Divirigi xalçasında qalxanların növbələnən sıraları yuxarıda açılan xətt ilə əhatə edilmişdir; McMullan xalçasında yalnız aşağı sırada çöl tərəfdəki qalxanların bağı var və onlar bağlıdır. Divirigi nümunəsində qalxanın içində sarı ensiz qısa budaqlı bir ağacla əvəz edilib. Sonuncudan əvvəlki sırada hər bir ağacda qövsvari quyruqlu bu əraziyə məxsus tovuqşusu və ya simurq təsvirləri işlənmişdir.

McMullan xalçasında iki qısalılmış ağac yanlarda yerləşdirilib və 4 stilləşmiş quşlar ikinci və üçüncü sıralarda mərkəzi qalxanla çiyin-çiyinə dayanır. Qalxanın iteryerindən təkcə ağac və quş yox, həm də düzbucaqlı yoxa çıxıb. McMullan xalçasında düzbucaqlıların rolu qıvrım yarpaqların cütləri arasında doldurucu forma almasından ibarətdir. Divirigi xalçasında bu rolda xüdə heyvan fiqurları, Türkmən ikiqat-koşak (iki qarmaqdan əmələ gələn motiv) və digər əlaqəsiz xüdə ornamentləri yerinə yetirir.

Növbəti 3 xalçada (şəkil 20, 21, 22) biz bir daha qalxan naxışından uzaqlaşırıq; bununla belə, onlardakı oxşarlıq təkcə quruluş və rəng oxşarlığı ilə bitmir, onlar həm də kiçik motivlərin çoxunu özündə əks etdirirlər. Daha əhəmiyyətli odur ki, biz bu nümunələrdə Parisdə və Leningraddakı xalçaların səhə-kənar naxışlarını da müşahidə edirik; 3 xalçanın aid olduğu bu kiçik qrup eyni geneoloji əsasının fərqli qoludur.

Şəkil 20-dəki Vher xalçası diaqramda təsvir edilən mürəkkəb naxışa malikdir. Biz burada üfqi sıralarda düzülmiş ornamentlərin ənənəvi Qafqaz naxışına rast gəlirik.

Kiçik Godman xalçasında (şəkil 21) qalxan yoxdur, lakin naxış Vher xalçasının mərkəzindəki naxış mövzusunun fərqli formasıdır. Qıvrım yarpaq cütləri dominant xüsusiyyətdir; onları arasında ulduz rozəttalar, lalələr və üfqi palmettolar rombsəkilli kəmar-ışi vasitəsilə birləşən uzadılmış mərkəzi palmettolarla yanaşı yerləşdirilib. Vher kolleksiyasındakı fraqmentin (şəkil 22) orijinal naxışı az görünür, lakin rekonstruksiya (şəkil 22a) aşkar edir ki, o, qrupun ilkin nümunələrindəndir (Godman xalçasından fərqli deyil).

Sonuncu qrup (şəkil 23-25) quruluş baxımından cədvəl 1-dəki digər xalçalarda oxşardır, lakin ornament cəhətdən fərqlənirlər. Təsvir edilən 3 nümunə Bruklin muzeyi və Lissabondakı Gulbenkian Fondunda, fraqment isə Paris İncəsənət Dekorativ muzeyində saxlanılır. Naxış bir istiqamətdə növbələnən və nazik saqulı gövdə ilə birləşən iki fərqli palmettonun üç sırasından ibarətdir. Qalxan naxışının dilikli yarpaqları hər sırada mərkəzi palmettolarla bir sırada yerləşən və arka forması yaradan dairəvi gövdə ilə birləşən bucaqvarı "L"

formaları ilə əvəz olunub. Əsas ornamentlərin hər sırası arasında balaca palmettoların üfqi xətti nazik bir gövdə ilə birləşir. Əks istiqamətdə yerləşdirilmiş növbələnən palmettolar ilə bəzədilmiş Vaşinqton Tekstil muzeyində olan 3 nümunə məşhur və daha mürəkkəb Qafqaz naxışlarını xatırladır.⁹

McMullan kolleksiyasından götürülmüş şəkil 26-dakı xalçanın strukturu Qalxan qrupundandır, amma naxış Əjdaha xalçasına aiddir. Heyvan motivlərinin tam təsviri və haşiyə kompozisiyası göstərir ki, təsvir üçün model ən məşhur nümunəsi Qraf xalçası olan bir naxış qrupuna aid olub. Lakin səhənin daha ensiz bölməsi və ornamentlərin əks istiqamətdə olması bu növün erkən nümunələrinə aid deyil. Bəzi ornamentlər Qalxan naxışından qalıb. 4 balaca qalxan Əjdaha fiqurlarının təməlinə yerləşib; bunlar və bir neçə sırada qıvrım yarpaqları Əjdaha naxışına yad xüsusiyyətlərdir. 3 sarı ağacın kənar motivləri mərkəzdə üfqi sıra yaradır və yuxarıda əks istiqamətdə təsvir edilir. Qanadlı ornamentlər qalxan boyunca ana sərv ağacının yüksələn qollarını xatırladır.

Haşiyələr

İncəsənət Dekorativ Muzeyi xalçasının (şəkil 1) haşiyə ornamentləri kvadrat gül fiqurları (Ellis bunların Herat və ya Aqradan gəldiyi fikrini irəli sürür) ilə yanaşı yerləşdirilən böyük və kiçik palmettola tənəkdən ibarətdir.¹⁰ Leningrad xalçasının üstündə, tənəyin üstündə diaqonal palmettolar mürəkkəb diaqonal gül fiquru ilə növbələnir. Maraqlıdır ki, bu haşiyə də kiçik qıvrım yarpaq motivlərinə malikdir. Kestner və Berlin Muzeyi fraqmentlərinin (şəkil 4,5) haşiyələri eyni naxışın daha sadə versiyasıdır. Çiçək səpintilərinin növbələnən yuxarıya ucalan naxışa malik olan Hollitscher xalçası (şəkil 10) istisna olmaqla, əsas Qalxan qrupunun xalçaları bir və ya iki alternativ haşiyəyə malik olur: rozəttalarla birləşən və qarşılıqlı üfqi formalı güllərlə doldurulan 8 guşəli naxış və ya McMullan (şəkil 13,17) və Divirigi (şəkil 18,19) xalçalarına da xas "Təkkə" (şəkil 6-9) qıvrım yarpaq haşiyəsi.

Papa düşündürdü ki, qıvrım yarpaq motivi Güldən xalçasından götürüldü, lakin biz açıq-aydın oxşarlıq müşahidə etmirik. Bununla belə, bu qədim haşiyə naxışdır və oxşar formalar təsvir edilmişdir.¹¹ McMullan (1965) (şəkil 27, 28) haşiyəni Yomut xalçaları ilə, Ellis isə (1975) daha diqqətlə əvvəllər Yomut kimi tanıyan, indi isə Təkkəyə aid edilən asmalıq ilə əlaqələndirib.¹

Təkkə versiyasından olduğu kimi (şəkil 29-30), haşiyə ağ yerlikdədir və eyni formalı qıvrım yarpaq formasına və diaqonal əyri xətt boyunca üz-üzə dayanan ikiqat çarpaz motivinə malikdir. Digər xüsusiyyət də əhəmiyyət kəsb edir: həm Təkkə və həm də Qafqaz versiyalarında üfqi haşiyədə ilgək var. Belə bir Təkkə asmalıqın aşağı haşiyəsi müqayisə üçün illüstrasiya edilmişdir. Digər qıvrım yarpaq haşiyələri Türkmən məhsullarında, xüsusilə Ensində və McMullan qeyd etdiyi kimi, Yomut xalçalarında rast gəlinir. Bütün bunlar isə bu naxışın çox fərqli versiyasıdır; yalnız Təkkə formasında üstübcə aydın oxşarlıq var. Vher xalçasının (şəkil 21) son haşiyələri qırmızı yerlikdədir, amma asmalıq haşiyəsi ilə oxşardır. Saqulı haşiyədə qıvrım yarpaq şəkil 6-dan 9-a qədər olan nümunələrdəki açar fiqurlu ornamentlərlə oxşarlıq var. Bu haşiyə (şəkil 6-9) sərtilmiş versiyada 19-cu əsrin sonlarına aid Quba və Şirvan xalçalarında yaşayır. Burada onun qıvrım yarpaqdan törəməsi *"Dolmaqairum"* (qıvrılmaq və ya fırlanmaq) adında hələ də ifadə edilir və geniş yayılmış "yarpaq və şərab qədəhi" haşiyə naxışı ilə yaxından əlaqəlidir.

Dekorativ İncəsənət Muzeyindəki fraqmentin haşiyəsi (şəkil 23) və Bruklin Muzeyindəki oxşar xalçaların haşiyələri (şəkil 24) çox bənzəyir. Sonuncu əvvəlkindən sonra və daha sıx təsvir edilmişdir. Oxşar yerlik naxışı olan Gulbenkian xalçasının haşiyəsi isə 4 əsas Qalxan xalçalarında (şəkil 6-9) bir-birinə bağlanmış səkkizbucaqlı nəbatəti naxışlarla əlaqəlidir. Daha kompleks gül buruqlara malik

7. Şəxsi kolleksiya, İsveç
8. Votek Blau ailəsinin kolleksiyasından
9. Taysen Bornemisza kolleksiyasından
10. Eks-Hollitscher kolleksiyası
11. Tekstil Muzeyi, Vaşinqton



11.



27.



28.



29.



30.

- 27-28. "Para-Mamluk"un haşiyələri və "Holbeyn" xalçaları
- 29-30. Qıvrım yarpaq haşiyələri: 29 Qalxan xalçası, Şək. 15; 30. Təkkə Xüs. Asmalıq



12.

12. Royal Ontario Muzeyi, Toronto

13. Şəxsi kolleksiya, Münhen

14. Tekstil muzeyi

31-35 arası Qalxan xalça naxışlarının variantları:

31. Berlin fraqment, ş. 5,

32. Ballard xalçası, ş. 6

33-35. Əsas Qalxan qrup naxışı



13.



14.

olan Dekorativ İncəsənət Muzeyindəki xalça (şəkil 1) istisna olmaqla, bu qrupun xalçalarının bala haşiyələri 3 kateqoriyaya ayrılır – “S” haşiyə naxışı, 4 hissəli rozetta ardıcılığı və ya sadə ziq-zaq lenti. Bəzi xalçalarda daxili və xarici haşiyələr fərqlənir. Qoruyucu zolaqlar çarpoz törəmədir.

Türkmən əlaqəsi

Türkmən və Qafqaz xalçaları arasında naxış əlaqəsini başa düşmək çətin deyil, lakin şəkil 14-19 arası xalçalarda qıvrım yarpaq haşiyəsi fərqli mövzudur. Təkkə asmalıq üçün özünəməxsus sayılan haşiyə naxışı və Təkkə xalçaları nadir qrupunun son haşiyələri ipək özüllü böyük Qafqaz xalçaları ailəsinə necə yol tapıb? Naxışın miqrasiyasının şərhdən qərbə doğru baş verməsi heç də şübhə yaratmır. Təkkə asmalıq haşiyəsinin Xəzərin şərqiə aid xalçalarla çoxlu sayda yaxın və uzaq əlaqələri var. Çoxlu sayda yazılı mənbələr türkmən köçərilişinin 17-19 cu əsrlərdə Qafqazda və Azərbaycanı əhatə etdiyi haqda məlumatlar verir. Veydenbaum məlumat verir ki, 1630-cu ildə¹³ türkmənlər tutulub və Qafqaza köçürülüb. Samyoloviç bir neçə türkmən tayfalarının 1667-1724-cü illər arası Mançışlaqdan Astraxan və Kumaya miqrasiyasından yazır.¹⁴ Eyni müəllif Təkkə¹⁵ döyüşlərini təsvir edən və 18-ci əsrin əvvəlində onların Qafqaza miqrasiyası haqqında məlumat verən bir kitabı istinad edir. Sonralar türkmənlərin Qafqaza bir neçə müdaxilə və miqrasiyası Barthold tərəfindən qeyd edilmiş.¹⁶

Naxış və ornamentlər haqqında qeydlər

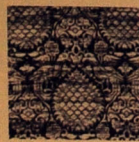
Qalxan xalça naxışı

Qalxan xalça naxışı (şəkil 31-35), qıvrım yarpaq formalı ilə yanaşı yerləşdirilmiş palmettoların üfqi təkrarı, 14-cü əsrdən bəri toxuculuqda və digər incəsənət əsərlərində beynəlxalq səviyyədə məşhur olan dekorativ naxışda sadə mövzu versiyasıdır. Bəzi nümunələrdə naxış (şəkil 44) Qalxan xalçalarda (şəkil 36-44) olduğu kimi üfqi qarşı-qarşıya sıralarda istifadə edilir, digərində isə “qıvrım yarpaqlar” əsas ornamentlərin ətrafında şəbəkələr şəklində davam edir.

Palmettolar çoxlu sayda üslubda təsvir edilə bilər və heraldik simvollar, tək və cüt qartal və ya tanıdığımız “heyvan-ağac”ın (iki heyvan, daha balaca ağaclar və ya ağacla və ya münasib fiqurla yanaşı yerləşdirilmiş insan fiqurları) versiyaları ilə ya əvəz olunur, ya da doldurula bilər.¹⁷ Dəstəkləyici “qıvrım yarpaqlar”



36.



37.



38.



39.



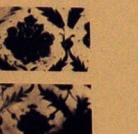
40.



41.



42.



43.



44.

36-42 arası “Palmetto və qıvrım yarpaq” naxışları
14-15-ci əsrlər tekstilində
43 və 44 “Palmetto və qıvrım yarpaq” naxışları İznik keramikalarının üstündə, 16-cı əsrin ikinci yarısı

15. Benaki muzeyi, Afina
16. Albert Ağyan kolleksiyası, Paris
17. “Old Deerfield” (Qadim Deerfield) Amerika İncəsənət assosiasiyası

gül fiqurlarının, heyvan və ya quşların dəstəsi (çox sayda) kimi təsvir edilən. Naxışda yardımçı mövzu, bəzən balaca palmetto və ya gül kimi təsvir edilən və çox vaxt aşağıya doğru tullanmış ox forması ilə quş və ya qanadlı dairə, “heyvan-ağac” mövzusunun aiddir. Mövzunun əsas təsviri daha kiçik miqyasda çəkilən ikinci versiya ilə uyğunlaşa bilər; məs. palmetton boyunca. Sonrakı toxuculuqda tamamilə floral versiyalar üstünlük təşkil edir və naxışın sonsuz sayda Avropa versiyaları geyim materialları, mebel üçün işlənilən parçalar və divar kağızları üçün tərtib edilmiş.

Qalxan

Qalxanın (şəkil 45-47) inkişafında əsas zolaq “lotus” palmettosunun qədim ailəsidir. Oxşar formalı palmettolar 16-cı əsr İran xalçaları və ipək toxumalarında (şəkil 48,49) işlənmiş. Martin (1908) bu formanı Osmanlı lələ (tülpən) ornamentindən əldə etmişdi, lakin ola bilsin ki, onun “heraldik” formasına əsas təsiri özünün tək və ikibaşlı versiyalarında Salcuqdan götürülən və bir çox qərb ölkələrində milli emblem kimi qəbul edilən qartal idi. Biz hələ də bu cür qartalların “baş” və “pəncələrini” gerbli qalxan dekorativ və heraldik versiyaları formasında görə bilirik. Heraldika ilə əlaqə qalxanın doldurulması ilə vüqurlandır. Özümdən kiçik ağaclarla yanaşı dayanmış böyük bir ağac həmin dövrün tanış simvoludur (məs. Bax: İstanbulda Topkapı Sarayda böyük kirəmit divar rəsmində iki daha kiçik ağacla yanaşı yerləşdirilmiş böyük sərv ağacı).¹⁸ Assuriya və Zərdüşt İranında müqəddəs sayılan sərv ağacı İslam dövründə (tuba ilə tanınan) iki cənnət ağacından biri idi. Mərkəzdəki sərvin başındakı quş (şəkil 45) və yuxarıya doğru uçan yan budaqlar onun müqəddəs ağac statusunu dəstəkləyir. Tuba-sərv (şəkil 50,51) toxuculuq dekorasiyası və boyakarlıqda çiçəklənən budaqlar kimi təsvir edilmişdir.¹⁹

Özünün qarşı-qarşıya dayanmış ördək təsvirləri ilə, mərkəzi sərvin altındakı döndürülmüş qutu İran rəngkarlığında və eləcə də xalça və tekstillərin üstündə bağ hovuzunu təmsil edir.²⁰ Bir-birinin üstündə yerləşdirilən quşlar-



17.



16.



la birgə bir variant Vaşinqton Tekstil Muzeyində məşhur Əjdaha xalçasının üstündə ağac palmettonun aşağısındadır.²¹ Tixidi ziddiyətlidir.

Özünün interyer rəsmləri ilə qalxana oxşar motiv Azərbaycana aid edilən bir qrup tikmənin (şəkil 52) medalionları üzərində təsvir edilib. 52-ci şəkildə özünün yuxarıya doğru təsvir edilmiş çiçəklənən budaqları ilə əhatə olunmuş mərkəzi sərv ağacı içində iki balıq olan dördbucaqlı hovuzun üstündə dayanır. Qalxandakı daha kiçik sərv ağacının avazına, iki insan fiqurunu ağacın yanında yerləşdirilib, lakin xarici "çələng" Qalxana məxsusdur. Xalçada qalxanın yanındakı dilikli yarpaqlar burada medalionu əhatə edir.

Viktoriya və Albert Muzeyindəki oxşar bir tikmədə²² mərkəzi ağac tovuzaqları ilə əhatə edilib. Yarpaqlarını hər il tökən və insan fiqurları ilə əhatə olunan mərkəzi ağaca malik medalionlu şəbəkə kompozisiyasından ibarət naxışın bizzə məlum olan Səfəvi versiyaları məxmərlərin²³ və həmin dövrün Kaşan kilimlərinin üzərində rast gəlinir.

Ermitaj xalçasında (şəkil 2, 53) Qalxanın taxtı üzərindəki qanadlı mələk sərv şəkili qalxanla növbələşir; bu, Səfəvi tekstil dekorasiyasında tez-tez istifadə olunan üsuldur. Bir vaxt Behague kolleksiyasında²⁴ olan metal saplarla işlənmiş məxmər üzərində təkrarlanan mələk naxışı və eləcə də qalxan palmettosu var və onlar sonuncu sıralarda qızıl qış və qarğıdalı formalı "qıvrım yarpaqlarla" yanaşı yerləşdirilib. İpək Kaşan kilimi üzərində (Czatorysky Muzeyi, Krakov) mələk naxışı klassik səkkizguşəli naxışda taxta çixmış şah ilə növbələnir; Paris-Vatson atlas parça üzərində isə (tarix 1571)²⁵ mələyin qanadları (hər il yarpağı töküən) ağac ilə birləşir və naxışın pilləli təkrarı insan fiqurları ilə yana-yana yerləşdirilmiş sərvə malik olan sivri şəbəkə formalıdır. Həmin mələyin qanadları 16-cı əsrə aid İtalyan məxmərlərindəki (Los Angeles Rayon Muzeyi)²⁶ iki tərəfli dəstəkləyici ağaclarda əks olunmuşdur. Onlar heraldik qorxulu şirlər formasında "qıvrım yarpaqlarla" əhatələnmiş qalxan palmettosu ilə şəbəkə kompozisiyasında növbələnirlər. İstanbulda Türk və İslam əsərləri muzeyində²⁷ Qafqaz xalçası üzərində həm sərv, həm də taxta çixmış fiqura rast gəlinir. Və taxtda olan stilləşmiş qanad fiqurundan St. Luiz İncəsənət Muzeyi²⁸ məxsus Ballard kolleksiyasında olan Əfşan çeşnili xalçanın üstündə ornament kimi istifadə olunmuşdur. Bu xalça fərqli toxuculuq mərkəzində toxunsa da, həşiyəsi klassik Qalxan xalçaları (şəkil 6-9) ilə oxşardır.

Digər ornamentlər

Qıvrım yarpaqlar bu tekstil naxışlarda daim istifadə olunan ornamentlərdir. Lakin Qalxan xalçalarında (şəkil 54-58) dilikli formadadırlar və içi bəzədilmiş güllə gövdələri ilə doldurulub; əsasən Türk və Qafqaz üslublarına aid olduğu gö-

rünür. (Türk tekstillərində nümunələr 59-60-cü şəkillərdə verilib). Genişlənmis formada qıvrım yarpaqların şəbəkə elementləri kimi rolu Münhendə Bernheimer kolleksiyasında qalxan palmettoları ilə bir Bərqəmə xalçası (şəkil 71) vasitəsilə təsvir edilib. Lakin onun Qafqaz Əjdaha xalçalarında çəkilən konturları və doldurucuları ilə yaxın əlaqəsi var; bu əlaqə (şəkil 61) ilkin Əjdaha xalça palmettosu və onların ətrafındakı əjdahaların nisbi mövqeyindən ibarətdir.

Dekorative İncəsənət Muzeyindəki (Paris) xalçanın (şəkil 1), Vher xalçasının (şəkil 20) və Qodman (Godman) xalçasının (şəkil 21) üzərində təhrif edilmiş formada səkkizguşəli ulduz-rozetta Türk ənənəsinə aiddir. Və ola bilsin ki, bu fikrə Martinin Parisdəki xalçanın naxışını Türk zərəxarəsi (şəkil 62-63) ilə əlaqələndirməsi üçün əsas səbəbdir. Qanadlı palmetto da Türk naxışında rast gəlinir və floral naxışlı versiyası 64-cü şəkildəki naxışda var. Birbaşa Təkkə Türkmən ornamentlərindən götürülmüş Qalxan xalçalarının yədisinin həşiyəsində qıvrım yarpaq və ikiqat çarpaz motivləri də bir neçə nümunənin yerliyində rast gəlinir. Hər iki motiv spesifik Təkkə üslubunda olmasa da onlara həm də Anadolu xalçalarında rast gəlinir. Qeyd etmək maraqlıdır ki, qıvrım yarpaq həm də İtalyan tekstillərinə (şəkil 65) yol açıb.

Müvafiq naxışlı xalçalar

Nyu-Yorkun Metropoliten İncəsənət Muzeyində T.M. Davis kolleksiyasındakı xalça (şəkil 66) ola bilsin ki,²⁹ kürd xalçasıdır və sadə qalxan naxışının fərqli interpretasiyasıdır. Sinsinnati İncəsənət Muzeyində³⁰ 15-16-cı əsrlərə aid edilən İspan xalçasında (şəkil 67) ağac yelpik formalı qalxanın aşağısında yerləşdirilib, quşlar budaqlarda düzülüşü təsvir edilib və dilikli yarpaqlar qalxanın aşağısında verilib. İspan naxışı tekstil ənənəsində bu kompozisiyasının şəbəkəli versiyasıdır. Konstruksiyasında oxşarlığı olmayan, lakin naxışda yaxınlığa malik olan xalçaların kiçik, lakin mühüm qrupuna Filadelfiya İncəsənət Muzeyinin³¹ McLiheny kolleksiyasından (şəkil 68), Lamm kolleksiyasından³², Metropoliten İncəsənət Muzeyinin³³ McMullan kolleksiyasından nümunələr və Keir kolleksiyasından³⁴ bir xalça daxildir. Bu xalçalar üzərində fərqli tərəflərə istiqamətlənmiş uzunsov qalxanlar, qalxanları əhatə etmək üçün güllə açan budaqlar formasında olan qıvrım yarpaqlardan ulduz rozettalar və oval sıralar vasitəsilə ayrılmışdır. Vaşinqton Tekstil Muzeyində³⁵ pambıq orşılı bir xalça eyni naxışa malikdir, lakin qalxanı yoxdur. Qıvrım yarpaqlar oxşar bir ovaldan çixıb sərv ağacı və onun ətrafındakı çiçəkləyən gövdələr ətrafında şəbəkə yaradır.

Özünün qıvrım yarpaqları ilə orijinal qalxan forması Çikaqo kolleksiyasından bir xalçada (şəkil 69) da rast gəlinir. Schürmann³⁶ tərəfindən göstərilən iki xalçada qalxanların ölçüsü (şəkil 70) kiçildilib və əsas ornament şəbəkə yarpaqları boyunca iki stilləşmiş quş arasında güldən kimi təsvir edilən qanadlı palmetdan ibarətdir. Berheimer kolleksiyasındakı Qərbi Anadolu xalçasında qalxan palmettosu (şəkil 71) öz şöhrətini özüə qaytarır. Lakin o, stilləşmiş formada təsvir olunub. Sonrakı Qafqaz kənd xalçalarında qalxandan çox az və ya heç istifadə olunmur, yalnız Qonaqkənd xalçası³⁷ bizzə öləri şəkildə köhnə formaları xatırladır.

Schürmann tərəfindən sumaq üstündə təsvir edilən sadə ornamentlər sırasının naxışı mərkəzi Əjdaha xalça palmettosundan ibarətdir. Böyük bir qrupun təmsilçisi olan Şərq Qafqaz kilimi (şəkil 72) təkca yerliyə görə deyil, həm də həşiyəsi vasitəsilə qalxan xalçalara zəif əlaqəyə (şəkil 73) malikdir, sonuncu Vher xalçasındakı (şəkil 20) qıvrım yarpağın sadələşdirilmiş davamıdır.

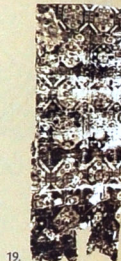
Naxışın ilk və beşinci sırası (xalçanın aşağısından) həndəsi doldurucu ilə 3 əsas simmetrik palmettoya (Diaqramda A) malikdir və bizim Dekorativ İncəsənət Muzeyindəki xalçada (nömrə 1) gördüyümüz səkkizguşəli ulduz ro-



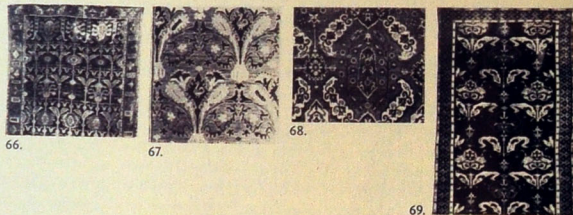
- 45-47 arası Qalxan detalları.
 Dekorativ İncəsənət Muzeyi, s. 1. Berlin, s. 5, 47. Blau, s. 8
 48 və 49 S. Q. İlan xalçası həşiyəsində və İran tekstilində palmettolar, 16-cı əsr
 50 və 51 Səfəvi tekstilində çiçəklənən budaqlarla sərv ağacı
 52 Azərbaycan tikməsinə medalion
 53 Ermitaj xalçasındakı qanadlı mələk medalion, s. 2
 54-58 arası qıvrım dilikli yarpaq forması
 59 və 60 Türk tekstillərində qıvrım yarpaq formalı
 61 Əjdaha xalçasında şəbəkə element
 62 və 63 Qalxan xalçalarında qanadlı palmettolar
 64 Kırım tikməsi, 16-cı əsrin ikinci yarısı, ulduz-rozetta və qanadlı palmetto ilə. Tulpanlı "qıvrım yarpaqları" və ikinci dərəcəli şəbəkə elementləri funksiyasını daşıyır
 65 14-cü əsr tekstilində qıvrım yarpaq



5. İslam İncəsənət Muzeyi, Berlin.
 15. Benaki Muzeyi, Alina.
 18. Metropoliten İncəsənət Muzeyi, J.V. MakMullan kolleksiyası, Nyu York.
 19. Ulu Cami, Divriği
 20. Vher kolleksiyası
 21. Xanım J. Qodman Saseks, İngiltərə
 22. Vher kolleksiyası. Fraqment.
 22a. Fraqmentin rekonstruksiyası, § 22, rəng tabaqası



- 66-68 arası Əlaqəli naxışlarla xalçalar: 66. Kürd xalçası. T.M. Deyviz kolleksiyası, Metropoliten İncəsənət Muzeyi;
 67. Textil naxışlı İspan xalçası; 68. Qafqaz xalçası
 69-73 arası Əlaqəli naxışlarla xalçalar: Qafqaz xalçası. 18-ci əsr;
 70. Qafqaz xalçası, 19-cu əsrin əvvəlləri (?).
 71. Qərbi Anadolu xalçası;
 72. Əjdaha xalça palmettoları ilə sumax;
 73. Şərqi Qafqaz kilimi.



66.

67.

68.

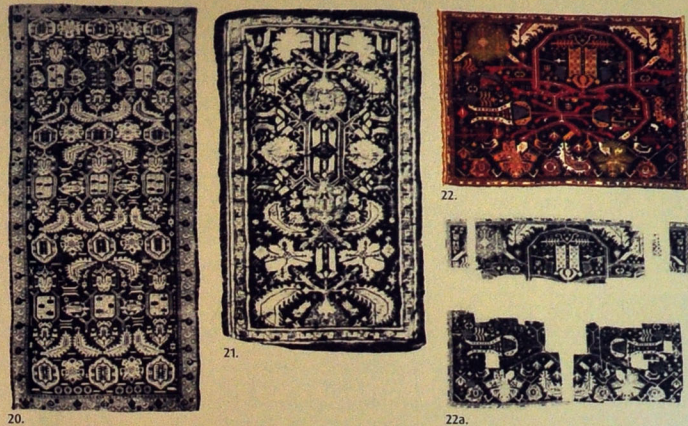
69.



70.

72.

73.



20.

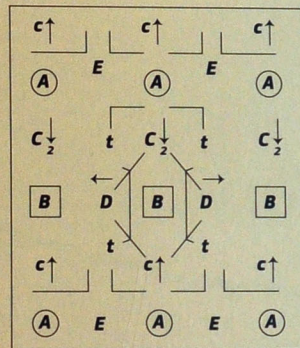
21.

22.

22a.

zəttəsi vasitəsilə ayrılır. Bunlara alternativ 3-cü və 4-cü sıralarda bir çüt ağaca malik dördbucaqlı palmetto (B) var. Bu ornament də şaquli simmetriyaya malikdir. İkinci və altıncı sıralarda palmetto C1 və dördüncü və səkkizinci sıralarda C2 məlidir və B palmettlərə tərəf yönəlib. Bu adi sxemdə tətbiq edilən - xalçanın uzunluq mərkəzinə diqqət çəkmək mərkəzləşdirilmiş naxışdır. Hər 3 sıradakı mərkəzi palmetto balaca, xaricə doğru yönəlmiş D palmettoları ilə əhatələnib. Lakin B ornamentindən yuxarı və aşağı C palmettoları hər sırada dilikli yarpaqların mərkəzi çütlüyü ilə əhatə edilib. Mərkəzləşdirmə effekti 4 üfüqi "lalə" motivi, t və B palmettolarını əhatə edən C və D palmettolarını birləşdirən motiv kimi təkmilləşdirilmişdir.

Bununla belə, Qalxan naxışının istiqaməti bu xalçaların simmetrik düzülüşündə tam dəyişdirilməyib. Beşinci və doqquzuncu sıralarda A palmettoları yuxarı yeriylə yönəlmiş görünür və B palmettoda aşağıda dilikli yarpaqların yeganə çütlüyü yuxarıdakı sıra ilə ziddiyyət təşkil edir; burada iki oxşar ornament xarici C1 palmettolarını əhatə edir.

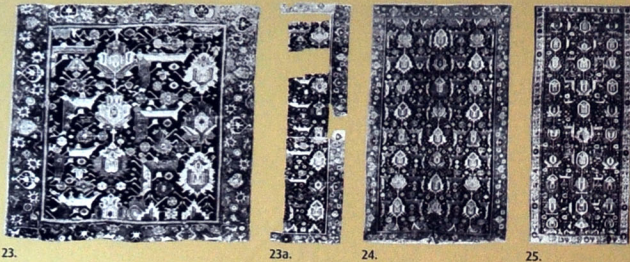


§20-dəki xalçanın naxış sxemi (diqramı)

Attribusiya və tarix

Qalxan xalçalarını hansısa tarixə və ya əraziyə aid etmək çətinidir. Bu xalçaların strukturunun məlum mənşədən olan sonrakı Qafqaz xalçaları ilə müqayisəsi onların Şirvan ərazisinə aid olduğunu göstərir. Lakin nə Şimalda Dağıstana, nə də cənubda Azərbaycana aid olmasını tamamilə istisna etmək olmur. Bununla belə, qalxan xalçalarının Qafqaza ilk səyahətçilərin qeydlərində göstərilən xalça toxuma mərkəzlərinə aid edilməsi fərziyyə xarakterli deyildir.

Qalxan xalçalarına tarix vermək də çətinidir. Digər Qafqaz xalçalarında olduğu kimi, onlara verilən tarix son illər daha da dəqiqləşdirilmişdir. Bode və Martino məlum olan nümunələri 17-ci əsrin birinci yarısına, Papa isə ikinci yarısına aid



etmişdir. Erdmann düşünürdü ki, Qalxan xalçaları 18-ci əsrə aiddir, Ellis isə onları 19-cu əsrə aid edirdi. Son zamanlar şərq xalçalarına yaş verilməsi yeni dəb hali alıb. Lakin bu dəb keçmişin şübhəli spekuliyasıdır. Qarşı reaksiyadır. Cədvəl 1-də Qalxan xalçalarının (şəkil 1-17) nisbi xronologiyası naxış inkişafına dair klassik baxışlara əsasən göstərir ki, xalçalar 3 qrupa ayrılır: 1 və iki nömrəli; 3 və 5 nömrəli; və 6-17 (arası) nömrəli. Bu qrupların fərqli xronoloji dövrlərə uyğun gəlməsi üçün biz qeyd etməliyik ki, bütün xalçalar bir yerdə toxunub; bu fərziyyə onların bölüşdüüyü qeyri-adi struktur ilə dəstəklənir. McMullan (şəkil 18) və Divriqi (şəkil 19) xalçaları geniş mənada əsas Qalxan qrupunun (şəkil 6-17) sonrakı dövrə aid nümunələri ilə üst-üstə düşür.

Medalyon naxışında onlarla yaxın olan "Xilə" xalçalarının ümumilikdə 19-cu əsrin birinci yarısına aid olduğu güman edilir. Bu dövr həm də "Quba" Əfşan naxışlarının oxşar formada toxunduğu dövr hesab edilir; onların çoxunda 1790 və 1840-cı illər qeyd olunub. Bu dövrdə toxunan ən son Qalxan xalçaları və onların Xilə medalyonlu nümunələri 19-cu əsrin ikinci yarısında toxunan Qafqaz kənd xalçaları ilə müqayisəsi də bunu təsdiqləyir. Əgər bu qəbul olunarsa, belə nəticə çıxarmaq olardı ki, erkən Qalxan naxışlı xalçalar bu dövrdə aid deyil. Xronoloji cəhətdən bir-birinə bağlı olan bu üç dizayn qrupunun həmin 50 illiyə aid olması inandırıcı deyil. Və belə görünür ki, böyük ehtimalla ilkin nümunələr 18-ci əsrdən gec olmayaraq toxunub.

Paris və Leninqrad xalçalarının künc naxışlarına yaxın olan naxışlara malik 3 xalçanın (şəkil 20-22) fərqli dövrlərə məxsus olduğu ortaya çıxır. Vher fraqmenti (şəkil 20) Qalxan naxışlı xalçaların 2-ci qrupuna ən yaxındır. Kiçik Qodman (şəkil 3-5, 22) xalçası Qalxan xalçalarının əsas qrupu - 3-cü qrupun mərkəzinə uyğun gəlir, lakin böyük Vher xalçası (şəkil 21) bir az sonrakı dövrə aid ola bilər.

Qeydlər:

- Xovli, 5 bucaqlı formada dəvə bəzəmək üçün xalça məmulatı. R. Pinner və M. Franses. "Qeyri-adi Təkkə xalçaları, xalça məmulatları və onların dizaynı", "Turkoman Studies", 1-ci hissə, London, 1978.
- İspan Sinaqqo xalçası ilə Qalxan xalçasının dizayn cəhətdən mükəmməl oxşarlığı, xalçaların yalnız dizayna görə təyin olunmasının tamamilə yanlış olduğuna bariz nümunədir.
- C.G. Ellis, 1975, səh.96, Caramoor, "Westchester Co" NyuYork. (?)
- Coğrafi baxımdan o qədər də uzaqda yerləşmir, Quba Şirvan ərazisindəki Şamaxıdan bir neçə kilometr aralıda yerləşir.
- C.G. Ellis, 1975, səh. 96.
- O. v. Falke. Die Kunstgeschichte der Seidenweberei. Berlin, 1913.

- C.G. Ellis, 1975, səh. 23-26.
- M.S. Dimand and J. Mailey, səh. 279.
- C.G. Ellis, 1975, şəkil. 18, 19 və 21.
- C.G. Ellis, 1975, səh. 96.
- Popenin kitabında çap olunmuş Vaza xalçası (1926), şəkil 20. also M. Beattie, 1976, şəkil 47. Berindəki "Para-Mamluk" xalçasının haşiyəsində "buruq-yarpaqlar" a paralel xəttlər mövcuddur, inventar. no. I 33/60 və Ş Yetkin (1974) tərəfindən çap olunan kitabda (şəkil 29) Divriqi'dən olan Holbein dizaynı maraqlı xalça. Hər ikisində buruq yarpaqlar Türkmən xalçaçılığında kimi tərtib olunub. Bu maraqlı haşiyə dizaynını ətrafı şəkildə R. Pinner və M. Fransesin kitabında (1978) (1-ci qeydə bax) müzakirə edilib.
- L. Kərimov, 1961, Şəkil 144, No. 1.
- E. Weidenbaum, Guide Book on the Caucasus. Tiflis, 1888.
- "Aleksandr Samoylovich" Известия Русск. Комитета для изучения Средней и восточной Азии, "2-chissə, Sankt-Peterburq. 1913, səh. 67; həmçinin 1914, səh. 92.
- Aleksandr Samoylovich.
- V.V. Barthold, Türkmənistan. 1929, 1-ci hissə. səh. 3-69; "Four Studies on the History of Central Asia", Leyden, 2-ci hissə, 1962.
- Bu mövzu R. Pinnerin "Turkoman Studies" kitabında (1-ci hissə, London, 1978) "Folklor və əfsanələr də heyvanlı ağac və möhtəşəm quş" bölməsində müzakirə olunub.
- Masalon, C.E. Arseven, 1952, şəkil 221-a bax.
- Masnəvi Calaləddin Ruminin miniatüründə əks olunmuş sərv ağacı, 1295/6, Britaniya Muzeyi. Digər inandırıcı nümunəyə isə 17-ci əsrə aid olan Yazd velvetin üzərində rast gəlmək olar, "Survey of Persian Art", şəkil 1057; Parisdəki medalyonlu fars xalçasının hər iki tərəfində toxunmuş "qalxan" medalyonlarında "Survey of Persian Art", şəkil 1127), G. Migoon tərəfindən çap olunan kitabdakı (1907) Kaşan (şəkil. 4) adlandırılan ipək xalçanın əsas haşiyəsində və F.R. Martinin kitabında (1908), şəkil 101-dəki xalçada sərv ağacına və çiçəklənən budaq təsvirlərinə rast gəlmək olar. McMillan kolleksiyasına məxsus Əjdəhali xalçadakı sərv ağacının kanarlarında, artan budaqlardan bəhs olunub. Əjdəhali xalçalarda eyni motivləri Ellis (1975) "qırqovul" kimi görür. Graf Əjdəhali xalçasında, sərv ağacı şarıya bənzər formada təsvir olunub. Ağacın altındakı düzbucaqlı motifinə bəzi Əjdəhali xalçalarda daha çox rast gəlinir, bax C.G. Ellis, 1975, şəkil 3.
- Vyanadakı Təbiiq İncəsənət muzeyindəki "Figdor Bağça" xalçasının aşağı tərəfində ördək motivləri daha aydın təsvir olunub. ("Survey of Persian Art", şəkil 1111).
- C.G. Ellis, 1975, şəkil 111. Əjdəhali xalça ilə oxşarlığına daha bir işarə. Graf xalçasındakı şarıya ağacın əyildiyi iki ördək motivi ətrafında heç bir qərçivə olmadan təsvir olunub. Lakin, biz Ellis kimi gərb palmelərin üstündəki səbəkə zəncirində ördəkləri görməyə qadir deyilik. (C.G. Ellis, 1975, şəkil 5).
- Kataloq, "Burlington House" sərgisi, 1931, səh. 91.
- "Survey of Persian Art" şəkil 1019; həmçinin bax "Woven Treasures of Persian Art", 1959, No. 54. The Safavid velvet design was also used as a model for a silk carpet made in 1907 with a knot count of 39,000 kn/dm² (2500 kn/sq. inch), which was exhibited in the Chicago exhibition in 1926. 1926-cı ildə Çikaqoda keçirilən sərgidə sərgilənən, 39000 ilmə/dm² 24 sıxlıqla 1907-cı ildə toxunan ipək xalçanın çənişi Safavi velvetlərinin bədi-tərtibatından ilhamlanaraq hazırlanıb. Pope isə deyir ki, bu fraqment hisə eyni toxuc tərəfindən eyni vaxtda toxunub "məhsur xalça ekspertlərinin əlinin altından keçərək xalça taciri nə qədər gəlib çatıb və tacir bu xalçanın əşirlərə (rəngliçapla) fars xalçaçılığının indiyə qədər tapılması ən qədim nümunəsinin fraqmenti kimi təqdim edib. Və bu nümunə nəhayət ki, yüksək qiymətə satılıb və hələ də Avropalı kolleksiyonerin şübhəsinə səbəb olmayıb." Bu fraqment güman edilə bilər ki, "Der Orientteppich" də (Meyer-Miller kolleksiyası kitabı, səh. 41, Sürix, 1917) Meyer-Punter tərəfindən 16-cı əsr Kafaroff fraqment hissəsi kimi nəşr olunub. Gərsənən ördək, burda ilmə sıxlığı indiyə kimi ən six həddə, 50,400 ilmə/dm² toxunub.
- "Survey of Persian Art." Şəkil 1018.
- "Survey of Persian Art," şəkil 1090 və 1029.
- "Velvets Fait and West." Los Angeles, 1966, şəkil 13.
- Ş. Yetkin, 1978, şəkil 103.
- C.G. Ellis, 1975 Şəkil 27.
- inventamo. 30.95.146.
- inventamo. 1966.638.
- K. Erdmann. 1960, şəkil 122; Survey of Persian Art. Şəkil 1108.
- "Survey of Persian Art," şəkil 1109.
- J. McMullan, 1965, şəkil 26.
- Ed. Jan Bennett, "The Country Life Book of Carpets and Rugs of the World." 1978. Səh. 77.
- inventar no. R.36.2.4; C.G. Ellis, 1975, şəkil 24.
- U. Schürmann, 1965, şəkil 6 və 94.