



Azərbaycan Milli İncəsənət Muzeyinin xalça kolleksiyası

Xədicə Əsədova
AMİM-in elmi işlər üzrə direktor müavini,
sənətinşünaslıq üzrə fəlsəfə doktoru
e-mail: xadijaasadova@yahoo.com

11883

Xalqımızın milli sənət ənənəsi üzərində formalaşmış, böyük tarixi inkişaf yolu keçmiş xalçalarımız bu gün regionlarda fəaliyyət göstərən tarix-diyarşünaslıq muzeylərində, eləcə də Bakı şəhərindəki incəsənət, tarix, etnoqrafiya, ədəbiyyat yönli muzeylərin fondlarından saxlanılır.

Bakının XIX əsrə aid tarixi tikililərində yerləşən, yaranma tarixi isə 1936-cı ilə təsadüf edən Azərbaycan Milli İncəsənət Muzeyinin kolleksiyası respublikanın ən zəngin və dəyərli fondlarından biridir. Kolleksiya geyimlərlə, parçalarla, tikmələrlə, həmçinin ağac işləmə, daşyonma, misgərlik, zərgərlik, silahkarlıq kimi bir sıra sənət sahələrinə aid nümunələrlə yanaşı, xovlu və xovsuz xalçalar, xalça məmulatları da qorunur.

Kolleksiyanı bəzəyən xovlu xalçalar içərisində klassik çeşnilərlə birlikdə ipək və ya yundan toxunmuş süjetli xalçalar da vardır. "İlin fəsiləri", "Dərvişlər", "Leyli və Məcnun", "Ovçuluq", "Nadir şah", "Yusif və Züleyxa", "Qüdrətli hökmdarlar" ("Dərgahə Firon"), "Ağac", "Rüstəm və Söhrab" xalçaları Azərbaycan Milli İncəsənət Muzeyinin (AMİM) kolleksiyasının şah əsərlərindəndir. Süjetli xalçalar arasında Azərbaycanın tanınmış xalça ustaları Lətif Kərimovun və Kamil Əliyevin çeşniləri əsasında yaranmış xalçalar da mühafizə olunur. Kolleksiya həmçinin sosialist dövrü incəsənətini, o dövrün realiaqlarını əks etdirən rəmlər və simvollarla zəngin, sosializm təbliğatına xidmət edən xalçalar da qorunur.

Azərbaycan Milli İncəsənət Muzeyi başari, milli-mədəni irs nümunələrinin topladığı zəngin xəzinədir. Fəaliyyət göstərdiyi illər ərzində muzeydə 17000-dən artıq sənət nümunəsi toplanılmışdır.

Azərbaycan Milli
Kitabxanası

Muzeyin yaranma tarixi

Azərbaycan Milli İncəsənət Muzeyi Xalq Komissarları Şurasının 31 mart 1936-cı il tarixli 264 sayılı qərarı ilə Azərbaycan Dövlət Muzeyinin tərkibindən çıxarılmış, həmin muzeyin incəsənət şöbəsinin 3500 ədəd eksponatı əsasında müstəqil muzey kimi təşkil edilmişdir. 1943-cü ildə Azərbaycan SSR Ali Sovetinin 30 sayılı qərarı ilə, muzeyə görkəmli rəssam Rüstəm Mustafayevin adı, 10 iyun 2011-ci il tarixində isə Azərbaycan Respublikası Nazirlər Kabinetinin 94 sayılı qərarı ilə Milli Muzey statusu verilmişdir. Muzeydə heykəltəraşlıq, rəngkarlıq, qrafika, bədii metal, zərgərlik, arxeoloji keramika, çini, tikmə və bu bölməyə daxil olan xalça kolleksiyası kimi bölmələr vardır. Şübhəsiz ki, muzeyin fondlarında olan eksponatların bir qismi Azərbaycanın bölgələrinə təşkil edilmiş ekspedisiyalar zamanı əhalidən satın alınaraq toplanılmışdır. 1937-ci ildə isə muzeyin ilk ekspozisiyasının təntənəli açılışı olmuşdur. Muzey 1951-ci ildə XIX əsrin sonlarında barokko üslubunda tikilmiş De Burun malikanəsinə (şə.2) köçürülmüş-

1. Azərbaycan Respublikasının Prezidenti cənab İlham Əliyev və Azərbaycanın birinci xanımı, Heydər Əliyev Fondunun Prezidenti Mehriban xanım Əliyeva Milli İncəsənət Muzeyinin yeni inşa edilmiş keçid korpusunun açılışında, 7 iyun 2013-cü il
2. De Burun malikanəsi. XIX əsr
3. Marinski Qadın Gimnaziyasının binası. XIX əsr



1

2



dür. Fəaliyyət dövrü ərzində bu muzeyə dövlət tərəfindən daima qayğı göstərilmiş, eksponatların sayının get-gedə artacağı nəzərə alınmış, onun ərazisinin genişləndirilməsi məqsədilə 1990-cı ildə yeni bina - əvvəllər Marinski Qadın Gimnaziyasının (şə.3) binası olmuş, sonralar isə Bakı Şəhər Partiya Komitəsinin yerləşdiyi bu tikili muzeyin istifadəsinə verilmişdir. 1996-2002-ci illərdə Ümummilli lider Heydər Əliyev muzeyin ekspozisiyasını dəfələrlə ziyarət etmişdir. Bu, ulu öndərin muzeyə, onun fəaliyyətinə verdiyi yüksək dəyərini təcəssümü idi. 2006-cı ildə isə muzeydə əsaslı təmir işlərinə başlanılmış, 2009-cu ildə yeni ekspozisiyanın, 2013-cü ildə isə muzeyin yeni inşa edilmiş keçid korpusunun açılışı olmuşdur. Həmin mərasimdə prezident cənab İlham Əliyev və Azərbaycanın birinci xanımı Mehriban Əliyeva iştirak etmişlər (şə.1). Açılış mərasimində "Azərbaycan incəsənəti minilliklər boyu" adlı ekspozisiya ilə tanışlıq bütövlükdə mədəni irismizə dövlət tərəfindən göstərilən daimi qayğının nəticəsidir.

Hazırda muzey 80 illik şərəfli tarixinin ən maraqlı və məhsuldar dövrünü yaşayır. Burada qorunan ən qədim eksponat e.ə. IV minilliyə aiddir. Kolleksiyada Naxçıvandan, Mingəçevirdən,



3

Füzulidən, Göygöldən tapılmış üzəri ən arxaik bədii təsvirlərlə bəzədilmiş saxsı qablar, Səlcuqlu dövrünə aid dekorativ çiraqlar, kaşılar, XIII əsrə aid Bayıl qəsrinin frizindən hissələr, XIV-XVIII əsrlərə aid Abşerondan və Şamaxıdan aşkarlanmış sənədlər, XVI əsra aid nəfis tərtibatlı "Qurani-Kərim" və nücum (astronomiya) elminə dair kitablar, XVII-XVIII əsrlərə aid tempera (suda həll oluna bilən yapışdırıcı maddəli rəngli pigmentlərdən ibarət olan davamlı rəssamlıq texnikası), qızıl suyu və sulu boyayla çəkilmiş orijinal Təbriz miniatürləri, XIX əsrin tanınmış rəssamları Mir Möhsün Nəvvabın, Mirzə Qədim İrəvaninin, Usta Qəmbər Qarabağının, Azərbaycanın ilk peşakar rəssamlarının və

müasirlərimizin əsərləri, XVI-XVII əsrlərə aid bədii metal əşyaları, XVIII-XX əsrlərə aid orijinal ipək və yun parçalar, tikmələr, milli geyimlər və xalça nümunələri, zərgərlik əşyaları mühafizə edilir. Bu nümunələr yanaşı, muzeyin fondunda Rusiya, İran, Türkiyə, Yaponiya, Çin, Hindistan, Misir, Orta Asiya, Fransa, Almaniya, Avstriya, İtaliya, Yunanistan, Danimarka, İspaniya incəsənətinə səciyyəvləndirən heykəltəraşlıq, rəngkarlıq, qrafika əsərləri və dekorativ-təbiiqi sənət nümunələri də saxlanılır.

Xalça saxlanıcımızdan

Bu dəyərli xəzinədə 500-dən artıq xovlu xalça, həmçinin palaz, kilim, şodda, cecim, zili, vərni, sumax kimi xovsuz xalça, çot, heybə, xurcun, məfrəş, çanta, örkan və s. kimi xalça məmulatları toplanmışdır. Bu kolleksiyadan respublikanın bir çox muzeylərinə, eləcə də 1985-ci ildə Azərbaycan Xalçası və Xalq Təbiiqi Sənəti Dövlət Muzeyinə (indiki Azərbaycan Xalçası Muzeyi) XIX əsrə aid 13 xalça və xalça məmulatı verilmişdir. Hazırda kolleksiyamızda qorunan xalçalar öz növünə, qrupuna, toxuma texnikasına, dövrünə, bədii quruluşuna görə bir-birindən fərqlənir. Əlavə olunan xalçalar sayəsində, kolleksiya son illərdə daha da zənginləşmiş, qiymətli, nəfis xalçaların toplandığı mərkəzə çevrilmişdir. İpəkdən və yundan toxunan bu orijinal nümunələr ornamental və süjetli bədii quruluşla malikdirlər.

Azərbaycanda tarixən ev şəraitində toxuculuq sənəti ilə məşğul olmuşlar. Hazırda muzeylərimizi bəzəyən sənət inciləri möhz evlərdə toxunmuş xalçalardır. Lakin zaman keçdikcə, öncə saraylarda, daha sonra sənətkarlıq mərkəzlərində yaradılmış emalatxanalar və nəhayət, təsərrüfatın və əməyin məcburi kollektivləşdirilməsi zamanı təşkil edilən artellər də, öz növbəsində, xalçaçılıq ənənələrinin yadılmasına və sənətin davam etdirilməsinə xidmət etmişdir. Təəssüf ki, xalça ustalarının və sənətkarların çoxunun adları zaman keçdikcə unudulmuşdur. Bəzən xalçalar üzərində onların istehsal tarixi və ustanın adı haqqında məlumatlar rast gəlinir.

Azərbaycan xalçaları bəzi fərqləndirici, üstün göstəricilərə malikdir. Bu hər bir xalçanın çəsnisinin adı, rəngi, bədii quruluşu və naxışları haqqında məlumatlardır. Məhz bu xüsusiyyətlər hər bir xalça haqqında maraqlı məlumatlar, rəvayətlər, əfsanələr, hekayələr söyləməyə imkan verir. Məhz bu özəllik Azərbaycan xal-

çalarını digər xalqların toxuma nümunələrindən fərqləndirir, ona öz adını qorumaq imkanı verir. Ənənəyə sadıq qalan, klassik çeşnilər əsasında toxunan xalçalar AMİM-nin kolleksiyasının böyük bir hissəsini təşkil edir. Burada Azərbaycan xalçalarının bütün qruplarına aid nümunələrə rast gəlinir.

Bakıda, Qubada, Şirvanda, Gəncədə, Qazaxda, Qarabağda və Təbrizdə toxunmuş, texnoloji və bədii quruluş baxımından bu bölgələrin ənənələrini əks etdirən ornamental və süjetli xalçalar, Azərbaycanın tanınmış xalça rəssamları Lətif Kərimova və Kamil Əliyevə məxsus müəllif xalçaları da burada mühafizə edilir. Muzeydə eyni zamanda sosializm dövründə xalça rəssamlarının, texnoloqların və toxucularımızın birgə əməyi sayəsində ərsayə gələn, bu günə müqayisədə aktuallığını itirmiş, lakin tarixi keçmişimizi əks etdirən, bədii baxımdan kamil əsərlər hesab olunan xalça nümunələri də saxlanılır.

Muzeydə türkmən və İran xalçalarından ibarət maraqlı xalça kolleksiyası da mühafizə edilir. Onların sırasında XVIII əsrə aid olan türkmən qapılıqları, divar bəzəkləri, torba, çuval, məfrəş, yastıq üzü, çanta, palaz və xovlu xalçalar xüsusilə qeyd ediləlidir. Hər bir toxuma nümunəsi üzərində ağac, buta, qarmaq, ziqzaq, romb, daraq, səkkizbucaqlı ulduz, fərqli medalion, sxematik insan fiquru, "S" şəkilli həndəsi motivlər toxunmuşdur. Bunlar da toxumaların müxtəlif tayfa və qəbilələrə məxsus olduğunu göstərir, zəngin bədii ənənəni nümayiş etdirir.

Azərbaycan xalçaçılığında 1927-ci il Kustar Sənaye İttifaqı - "Azsənət-birliyi" tərəfindən qoyulmuş "Azərbaycan xalça" İstehsalat Birliyinin fəaliyyətinin genişləndiyi bir dövrdür. İstehsalatda yüksək məhsuldarlığa və keyfiyyətə nail olmaq məqsədilə xalça toxuculuğunda və xammal emalında yeni texnoloji üsullardan istifadə edilməsi kimi canlanma var idi. Həmin dövrdə Bakı, Gəncə, Qazax, Şuşa, Ağdam,

4. Xalça "Ağaclı". İpək. Xovlu. 110x78. XIX əsrin sonları. Təbriz
5. Xalça "Macnun və Leyli". Yün. Xovlu. 158x125. Hicri 1303-cü il (miladi 1886). Təbriz
6. Xalça "İlin fasilələri". Yün. Xovlu. 270x390. XIX əsrin II yarısı. Təbriz
7. Zili. Yün. Xovsusuz. 160x115. XIX əsrin ortaları. Bakı.



4



5



6

Cəbrayıl, Laçın, Quba, Şamaxı, Qusar və s. kimi şəhərlərdə və rayonlarda xalça emalatxanaları fəaliyyət göstərirdi, xüsusi boyaqçılıq laboratoriyası təşkil edilirdi. Qubada Lətif Kərimovun rəhbərlik etdiyi *Tədris Kombinati* yaradıldı. Azərbaycan keçmiş Sovet İttifaqı Respublikaları arasında xalça istehsalında, xarici ölkələrə xalça ixracında birincilik qazanır. Parisdə və dünyanın bir sıra məşhur şəhərlərində keçirilən sərgilərdə ən yüksək mükafatlara layiq görüldü. Muzeyin xalça kolleksiyası isə məhz bu vaxtda deyil, 1923-cü ildən hələ Azərbaycan Dövlət Muzeyinin tərkibində olduğu dövrdən formalaşmağa başlamışdır.

Buraya daxil olan ilk eksponat isə Təbrizdə toxunmuş "Ağaclı" xalçasıdır (şək.4). Xalça XIX əsrin sonlarına aiddir. Onun orijini və xovu ipək, arğacı isə pambıqdandır. İlk nümunə Təbriz xalça məktəbindən olduğu üçün kolleksiyasının təsnifatı da Cənubi Azərbaycanda toxunmuş xalçalardan başlamaq daha məqsəduyğundur. Bu kolleksiyada xalçalar növünə görə xovsuz və xovlu, bədii quruluşuna görə ornamental və süjetli kimi qruplara bölünür. Çox maraqlıdır ki, xalça fonda daxil olduğu dövrdə pantürkizm, panislamizm cərəyanları ilə bağlı qadaxlar, təhrirlər siyasətinin nəticəsi olaraq "İran xalçası" kimi qeydə alınmışdır. Taəssüf ki, yol verilən yanlışlıq təkcə bu xalçaya aid deyil. Bu, bir xalçanın təmsilində minlərlə Azərbaycan xalçasına verilən yanlış ad həm güneydə, həm də quzeydə yaşayan həmvətənlərimizin yaratdıqları sənət əsərlərinə təcavüz kimi dəyərləndirilə bilər. Biz təməli çox keçmişdə qoyulmuş və bütün dünyada qorazlı şəkildə yayılmış bu faktların fəsadlarını aradan qaldıra bilməmişik. Sanki Peterburq şəhərində yerləşən Rusiya Etnoqrafiya Muzeyində və Dövlət Ermitajında, Türkiyənin Türk İslam Əsərləri və Vakıf Həli Muzeylərində, Berlinin Perqamon, Londonun Viktoriya və Albert, Danimarkanın İncəsənət Muzeyində nümayiş etdirilən, Davidin özəl kolleksiyasında qorunan nəinki Təbriz, hətta Azərbaycan xalçalarının Qarabağ, Qazax qruplarına aid xalçalar, etnoqrafik əhəmiyyət daşıyan toxuculuq alətləri "Qafqaz", "İran" və s. adlarla ilə təbliğ edilir. Azərbaycanın digər muzeylərində olduğu kimi, Milli İncəsənət Muzeyində də zamanla hər şey öz yerini almışdır. Milli azadlığımızın bərpası ilə siyasi baxışlarda, cəmiyyətdə olduğu kimi, sənətdə də haqq yerini tutmuş, fondlarda qorunan xalçalar sənətsünəslər tərəfindən yenidən atribusiyası edilərək Ərdəbil, Heris, Sərab, Təbriz toxucularının əməyinin məhsulu kimi təqdim



7

olunmuşdur. Kolleksiyanın bazayı olan xalçalar içərisində Təbrizin hicri 1303-cü il (m. 1886) tarixli "Leyli və Macnun" (şək. 5), XIX əsrin II yarısına aid olan "İlin fasilələri" (şək. 6), eyni zamanda XIX əsrə aid olan "Dərvişlər" kimi xalçalar artıq AMİMnin adı ilə bağlı olan nadir eksponatlardan sayılır. "İlin fasilələri" xalçasının mərkəzində Ömər Xəyyamın təsviri, mərkəzdəki gölün ətrafındakı haşiyə zolağı üzərində olan kətibələrdə isə şairin rübaiilərindən iki beyt toxunub:

"Bu kuzə mənimtək aşiqi-zarmış,
Yarın tellərini öpüb oxşarmış".

"Boynunda gördüyün qulpu bir əlmış,
Cananın boynunu qucaqlayarmış".

Bu xalça həm bədii quruluşu, peşəkar toxunuşu, xammalının keyfiyyəti, rəng ahəngi, eləcə də tarixiliyi baxımından avəzsizdir. Belə ki, onun üzərində toxunan mifoloji süjetlər, tarixi abidələr, məişət səhnələri, Sədi, Hafiz, Firdovsi kimi klassik Şərq şairlərinin obrazları silsilə xarakter daşıyır, eyni zamanda vəhdət təşkil edərək, ümumi bir ahəng yaradır. Kamil bədii kompozisiya nağısların dili ilə nəzmə çəkilir. Yasəmən, qərənfil, zanbaq, qızılqul, süsən kimi güllərin fonda olan dala, ahu, pələng, meymun, bəbir, müxtəlif növ quş və s. kimi zoomorf

8. Xalça "Xilə-butə". Yun. Xovlu. 182x127. XIX əsrin əvvəlləri. Bakı
9. Xalça "Köhnə Quba". Xovlu. Yun. 145x108. XIX əsrin sonları. Quba
10. Xalça "Ovculuq". Yun. Xovlu. 184x124. Hicri 1346-cı il (miladi 1927). Şirvan
11. Xalça "Faxrəl". Yun. Xovlu. 152x101. Hicri 1222-ci il (miladi 1807). Gəncə
12. "Namazlıq". Yun. Xovlu. 185x90. XIX əsrin ortaları. Qazax
13. Vərnə. Yun. Xovsuz. 273x207. XIX əsr. Qarabağ



8



9



11



12

təsvirlər islimi motivinin spiral formalı qıvrım-larının axını içərisində mütənəsib şəkildə toxunub, şəbəkəyəbənzər təsəvvür yaradır.

Bakı xalçaları kolleksiyasında bu qrupa aid fərqli kompozisiyalara malik 10-dan çox xovlu və xovsuz xalça saxlanılır. Çiyi palaz, zili (şək. 7), "Qədi" kilimi xovsuz xalçaların daha çox diqqəti cəlb edən nümunələrindəndir.

"Xilə Buta" (şək. 8), "Suraxanı", "Novxanı", "Qala", "Xilə Əfşan", "Fatmayı", "Fındıqan" və digər bədii tərtibatlı xalçalar isə klassik üslubda toxunmuşlar. Onların toxunma tarixi XIX əsrin ortalarından başlayaraq XX əsrin əvvəllərinə qədər olan dövrü əhatə edir. Bakı qrupuna xas mavi və qızılı-qəhvəyi kolorit, həndəsi, nəbati üslublu naxışlar daha çox üstünlük təşkil edir.

Qiymətli xalçalar sırasında Qubada və onun ətrafında yerləşən toxuculuq məntəqələrində toxunmuş sumaxlar, "Pirəbədil", "Qonaq-kənd", "Qımlı", "Alpan", "Köhnə Quba" (şək. 9), "Qollu Çiçi", "Sırt Çiçi", "Qırz", "Ləcədi", "Arsalan", "Zeyvə" və s. kompozisiyaları əsasında toxunan nümunələri göstərmək olar. Bu xalçaların bir qismi muzeyə 1928-ci ilin oktyabrında Moskva şəhərində keçirilən "SSRİ xalqlarının incəsənəti" adlı sərgisinə təqdim edildikdən sonra, Gəncədən satın alınaraq da-xil olunmuşdur. Digər hissəsi isə həmin ildə



10

Quba qəzasının Çiçi, Qafılı Qayıb, Qırz, Pirəbədil, Dügə, Alpan kəndlərinə ekspedisiya zamanı əhalidən satın alınmışdır. Xalçaların bir qismi isə İncəsənət İdarəsi tərəfindən Muzeyə təhvil verilmişdir. Xalçaların bəziləri isə muzey tərəfindən əhalidən satın alınaraq toplanılmışdır. Əsasən klassik ornamental kompozisiyalar əsasında toxunan bu xalçalar nəfis tərtibatlıdır. Bu xalçaların ipləri əsasən bitki mənşəli boyaqlarla boyanmışdır.

"Şirvan xalça kolleksiyası" dedikdə, öncə bu bölgədə toxunan kilimlərdən bəhs etmək doğru olar. Xalq arasında onlara çox zaman kilim əvəzinə - "Qollu palas", "Qobustan palas", "Aynalı palas", "Lay palas", "Xoruzlu palas", "Gəgəli palas" deyilir. Kolleksiyaya daxil olan kilimlərin hər biri yerli milli ənənələr əsasında toxunsalar belə, birbirindən fərqlənirlər. Mövcud xovlu xalçalardan isə ikisi süjetlidir. Onlar "Yusif və Züleyxa" əsərindən bir fraqment əsasında toxunmuş xalça və Şirvanın məşhur "Ovculuq" (şək. 10) kompozisiyalı xalçasıdır. Hər iki xalça yüksək peşəkarlıqla toxunmuşdur. "Qabistan", "Cayırlı" və s. xalçalar ən maraqlı nümunələrdəndir. Ümumilikdə muzeydə müxtəlif çeşnili 40-a yaxın Şirvan xalçası qorunmaqdadır.



Gəncə xalça qrupu kolleksiyada yalnız iki xalça ilə təmsil olunmuşdur. Məşhur çeşnlər əsasında toxunmuş bu xalçaların yüksək keyfiyyətli ipləri təbii boyaqlarla boyanmışdır. Birinci xalça XIX əsrin sonlarında toxunmuş "Gədəbəy", digəri isə hicri tarixi ilə 1222-ci ildə (m.1807) toxunmuş "Faxralı" (şək. 11) xalçasıdır. Hər iki xalça 1928-ci ildə Qazax qəzasının Şıxlı və Hacallı kəndlərinə təşkil edilmiş ekspedisiya zamanı satın alınmışdır. "Faxralı" xalçası "Namazlıq" kompozisiyasına malikdir. Rəngləri, damğa formalı həndəsi naqışları və s. xalçanın bədii dəyərini artırır. Xalçanın yuxarı hissəsində hicri tarixi toxunub. Rəqəmlərin toxunuşunda bir

14. Xalça "Ləmpə". Yun. Xovlu. 570x114. XIX əsrin sonu. Qarabağ
15. Xalça "Əfşan". Yun. Xovlu. 152x100. 1932-ci il. Müəllif xalçaçı-rəssam Lətif Kərimov
16. Relyefli xalça. Yun. Qanışq texnika. 68x50. 1937-ci il. Müəllif xalçaçı-rəssam Lətif Kərimov



qədər yanlışlıq olsa da, "1222" yazıldığı məlum olur.

Qazaxın kilim, zili kimi xovsuz xalçaları məşhurdur. Muzeyin kolleksiyasında bu xalçalar əsas yer tuturlar. Lakin biz bu qrupa daxil olan xovlu xalçalardan daha geniş bəhs etmək istərdik. "Daş Salahlı", "Dəmirçilər", "Şıxlı", "Salaxlı", "Namazlıq" (şək. 12) xalçalarının əksəriyyəti kolleksiyaya 1928-ci ildə daxil olunub. El arasında onlara başqa adlar da deyilir. Məsələn, bəzən "Salahlı" xalçası – "Bayraqlı" da adlanır. Bu xalçaların ərişi, arğacı yundandır. İpləri təbii boyaqlarla boyanmışdır.

"Namazlıq" tərtibatı, ara sahə və haşiya boyu həndəsi elementlər, damğa işarələri, tünd qırmızı, yaşıl, sarı, göy çalarlar bu xalça qrupu üçün xarakterikdir.

Muzeyin "Qarabağ qrupu xalça kolleksiyası" dedikdə, kilim, cecim, zili, şəddə, vərni kimi xovsuz xalçalardan bəhs etmək vacibdir. Bu xalçaların hər birinin kolleksiyada xüsusi yeri vardır. İpək və yun cecimlər, zili, xalçaçı-rəssam Lətif Kərimovun şəxsi kolleksiyasına aid olan vərni (şək. 13), müxtəlif növlü və ölçülü şəddələr milli sənət xəzinəmizin qiymətli nümunələridir.

Onlar bədii quruluşuna görə müxtəlifdir. Kvadrat, romb, ziqzaq, əjdaha, dəvə karvanı motivləri xalça sənətinə tarixin müxtəlif dövrlərində daxil olmuşlar. Bunların hər birinin öz anlamı, öz təkamül yolu vardır. Onlar müqayisəli şəkildə araşdırılsa, bu zaman adları çəkilən motivlərin əksəriyyətinin ilkin formalarının qədim qayayüstü rəsmlərdən, saxsı qablar üzərindəki təsvirlərdən qaynaqlandığı məlum olar.

Qarabağ xalçaçılığı öz novatorluğu ilə də seçilmişdir. Bu qrupa aid olan xovlu xalçalar da maraqlıdır. "Ləmpə" (şək. 14), "Açma-yumma", "Xanlıq", "Qarabağ", "Molla Nəsrəddin", "Üç padşah", "Rüstəm və Söhrab" kimi ornamental və süjetli xalçalar AMİM-nin kolleksiyasına XX əsrin 80-ci illərdə daxil edilib. Qarabağda toxunan dəst xəli-gəbə nümunələri öz böyük ölçüləri və dəbdəbəsi ilə seçilmiş, əsasən gözəl salonlar üçün nəzərdə tutulmuşdur.

Kolleksiyada məşhur süjetli xalçalar da vardır. Bunlardan 1826-cı ildə Şuşada toxunmuş "Üç padşah" xalçası Qarabağ xalça qrupu üçün səciyyəvi olan bədii-texniki xüsusiyyətləri əks etdirir. Firdovsinin "Şahnamə" əsərinin motivləri əsasında toxunmuş "Rüstəm və Söhrab" xalçası 1911-ci ilə aiddir.



15. "Qarabağ qrupu xalça kolleksiyası" dedikdə, kilim, cecim, zili, şəddə, vərni kimi xovsuz xalçalardan bəhs etmək vacibdir. Bu xalçaların hər birinin kolleksiyada xüsusi yeri vardır. İpək və yun cecimlər, zili, xalçaçı-rəssam Lətif Kərimovun şəxsi kolleksiyasına aid olan vərni (şək. 13), müxtəlif növlü və ölçülü şəddələr milli sənət xəzinəmizin qiymətli nümunələridir.

Sənət ustalarının

Muzeyin kolleksiyasında müəllifləri məlum olan xalçalar da vardır. Bunlar əsasən görkəmli xalçaçı-rəssamlar Lətif Kərimovun və Kamil Əliyevin yaradıcılıq uğurlarıdır. Lətif Kərimov "Əfşan" xalçasını 1932 (şək. 15), kiçikölçülü relyefli, ornamental xalçanı 1937-ci (şək. 16), "Ornamental" xalçanı isə 1962-ci ildə toxumuşdur. Müəllif kiçikölçülü xalça üzərində iki texnikanın vəhdətində məharətlə istifadə edib; xalçanın ara sahəsinin yerliyi xovlu və xovsuz – palaz texnikası əsasında qızılı saplarla toxuyub. "Ornamental" xalçasının bədii kompozisiyası isə "Ləçək-turunc" əsasında qurulub.

Çox dəqiq, zərif, zövqlü xalçalar ustası, görkəmli rəssam Kamil Əliyevin "Tirməsayığı" xalçası (şək. 17) Qarabağ qrupunun bədii ənənələrindən bəhrələnib. Lakin rəssam ideyalarını, novatorluğunu da bu kompozisiya üzərində reallaşdırma bilmişdir. Onun digər xalçası Məhəmməd Füzulinin 400 illiyinə həsr olunub (şək. 18). Xalça üzərində şairin obrazı canlıdır, rənglər çox dolğundur, bütün ölçülər dəqiqliyi ilə yadda qalıb. Haşiya zolağı ilə ara sahə arasında olan mütənasiblik yüksək peşəkarlıqla yerinə yetirilib. Kolleksiyada qorunan Mustafa Kamal Atatürkə həsr edilmiş xalça 1992-ci ildə uzun illərin gərgin zəhmətindən sonra tamamlanmış-



16. "Ornamental" xalçanı isə 1962-ci ildə toxumuşdur. Müəllif kiçikölçülü xalça üzərində iki texnikanın vəhdətində məharətlə istifadə edib; xalçanın ara sahəsinin yerliyi xovlu və xovsuz – palaz texnikası əsasında qızılı saplarla toxuyub. "Ornamental" xalçasının bədii kompozisiyası isə "Ləçək-turunc" əsasında qurulub.

dır. Bu kompozisiya üzərində illərə düşüncən rəssam fikirlərini öncə kağıza köçürmüşdür, rənglər, ölçülər, doldurucu elementlər, üzün və gözlərin ifadəsi, cizgilər, kölgələr və s. kimi incəlikləri cilalamışdır. Bu əsər muzeyimizdə qorunan unikal xalça nümunələrindəndir. Kolleksiyaadakı peşəkar tərzdə yaradılmış xalçaların hər biri çox qiymətlidir.

Öz dövrünün naqışları

Bu gün artıq mifə çevrilmiş sosialist ideoloji baxışlarına uyğun yaranmış ədəbi, bədii, tarixi fəlsəfi əsərlər vardır. Sosialist incəsənəti cəryanını yarananlar üslubun müvəqqəti və keçici olduğunu, zəmanəsinin totalitar siyasi baxışlarına xidmət etdiyini anlayırdılar. Sosializm təbliğatına uyğun nümunələr, dövrün reallığını əks etdirən yeni rəmlər və simvollarla dolu əsərlər yaradırdılar. Azərbaycan tikmələrini və xalça nümunələri təhvil edərək diqqəti 1930-cu illərdən başlayaraq meydana gəlmiş və hazırda Azərbaycan Milli İncəsənət Muzeyində qorunan əsərlərdən birinə calb etmək istərdim. Azərbaycanda peşəkar sənətyada toxunmuş, sosialist realizmi nümunəsi kimi xatirəyə çevrilmiş iki xalça vardır. Onlar xalçaçı-rəssamlar Lətif Kərimovun, Kazım Kazımsadənin və İsmayıl Axundovun həmmüəllifi olduqları, 1949-cu ildə

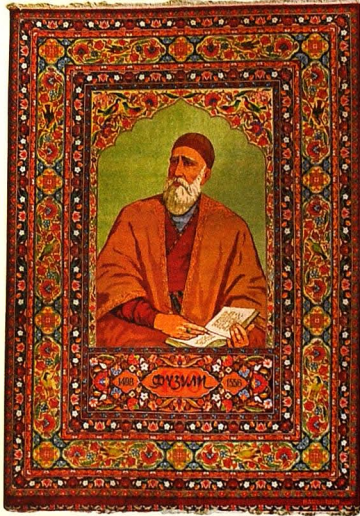


17

İ.V.Stalinin 70 illik yubileyinə (ölçüsü 70 m²) və 1957-ci ildə V.İ.Leninə (ölçüsü 75 m²) həsr edilmiş xalçalardır. Stalinin 70 illik yubileyinə həsr edilmiş süjetli xalça (şək. 19) üç dost və üç sələf olmuş incəsənət xadiminin böyük zəhmətinin nəticəsidir. Bu xalça öz dövrünə görə böyük siyasi əhəmiyyət kəsb etmişdir. Xalça xovludur, əl işidir, 1954-cü ildə isə muzeyin xalça fonduna təhvil verilib. Bu növ xalçaların toxunması o dövr üçün ideya-mövzu baxımından mühüm aktualıq kəsb edirdi. Xalçanın ərsəyə gəlməsində əməyi olmuş 6 nəfərə - rəssamlar - L.Kərimova, K.Kazımzadə və İ.Axundova, texniki rəhbər C.Əhmədova və iki xalçaçıya - G.Mustafayevaya və S.Əhmədovaya SSRİ Nazirlər Sovetinin qərarı ilə "Stalinin 70 illiyinə həsr edilmiş bədii xalça üçün" I dərəcəli Stalin mükafatı təqdim edilmişdir. Mübaligəsiiz demək olar ki, zamanəsinin bir çox insanları özlərini bu xalçaçılara bənzətmək istəmiş, onların peşəsinə qibtə etmişlər. Onların şənina şeirlər, hekayələr, kitab belə yazılmış, dövrü mətbuatda silsilə məqalələr və müsahibələr dərc edilmişdir. Hətta tanınmış heykəltəraş Zivər Məmmədova "Xalça-toxuyan" adlı əsərini fədakar Sona Əhmədovaya həsr etmişdir.

Bu xalçaya oxşar, lakin bəsit quruluşa malik xalçalar da vardır. Onlar zamanla öz ideoloji əhəmiyyətini itirmişlər. Məsələn, Qarabağda toxunan V.İ.Lenina, S.M.Kirova, N.Nərimanova

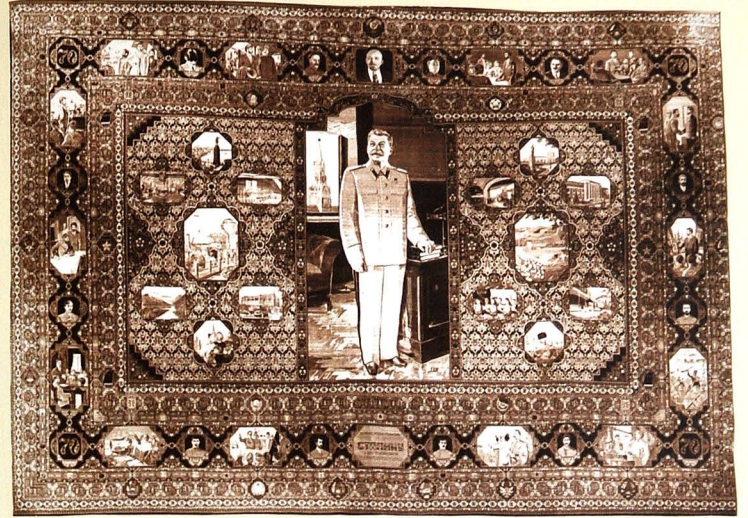
həsr edilmiş çoxlu sayda xalçalar vardır. Haqqında bəhs olunan xalça isə Azərbaycan xalqının adından Stalinin şərəfinə toxunub. Xalça üzərində tarixi abidələr, o dövrün siyasi xadimlərinin təsvirləri, Azərbaycanın neft, pambıq kimi sərəvələri, su anbarı, həmçinin əmək insanları - yeni sosialist cəmiyyətinin qurucuları təsvir edilmişlər. Xalçanın eskizinin işlənməsində milli ənənələrə üstünlük verilməmişdir, rəngləri isə daha çox Bakı qrupuna xas olan xalçalar üçün səciyyəvidir, ümumi



18

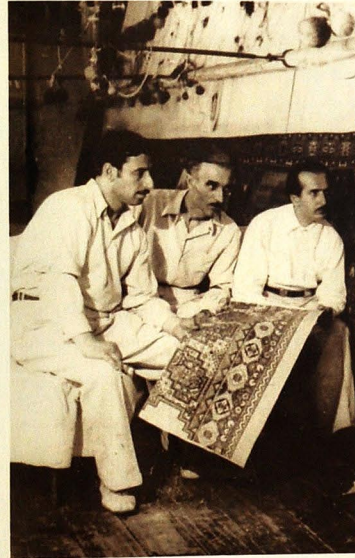
kompozisiya quruluşu Təbriz ənənələrinə yaxındır. Eyni zamanda xalı üzərində yeniliklər də çoxdur. Burada təsvir olunan süjetlərdən əlavə, beşgüshəli ulduz, gerb, döş nişanları və s. xalçanı sovet dövrünün tələblərinə uyğun üslubda yaranmış nümunə kimi səciyyələndirir. Xalçanın süjeti çox dinamikdir, S.M.Kirov, M.Əzizbəyov, V.İ.Lenin, mərkəzdə İ.V.Stalinin və bir çox siyasi xadimlərin təsvirləri toxunub.

Tarixdə, mədəniyyətdə, incəsənətdə iz qoymaq hər kəsa nəsih olmur. Lakin bu xalçanı yaradanlar hələ sağlıqlarında əməlləri ilə öz adlarını tarixə yazmağı bacarmışlar. Süjet, mövzu öz aktuallığını itirmiş olsa da, peşəkarlıq hər zaman öz aktuallığını saxlayır.



19

20



Azərbaycan Milli İncəsənət Muzeyində qorunan xalçalar haqqında dəyərli tədqiqatlar aparılmışdır. Lakin bu tədqiqatlar muzeyin xalça kolleksiyasını tam şəkildə əhatə etməmişdir. Lətif Kərimovun müəllifi olduğu kitablarda AMİM-in kolleksiyasına daxil olan bəzi xalça kompozisiyaları nümunə olaraq təhlil edilmiş, bir neçə süjetli xalça haqqında kataloqlarda, kitablarda xüsusi bölmələr nəşr olunmuşdur. Bütün bunlar UNESCO-nun Başəriyyətin Qeyri-maddi mədəni irs üzrə Repräsentativ siyahısına daxil edilmiş Azərbaycan xalça sənətinin araşdırılması və təbliği istiqamətində atılmış uğurlu addımlardır. Şübhəsiz ki, bu tədqiqatlarla kifayətlənmək olmaz. Azərbaycan Milli İncəsənət Muzeyinin daima zənginləşən xalça kolleksiyasında öz tədqiqatçısını gözələnən əsərlər çoxdur.

17. Xalça "Tirmasayağı". Yun. Xovlu. 180x130. 1988-ci il. Müəllif: xalçaçı-rəssam Kamil Əliyev

18. Portret-xalça "Füzuli". Yun. Xovlu. 200x181. 1959-cu il. Müəllif: xalçaçı-rəssam Kamil Əliyev

19. Xalça "İ.Stalin-70". Yun. Xovlu. 70 m². 1949-cu il. Müəlliflər: İsmayıl Axundov, Lətif Kərimov və Kazım Kazımzadə

20. Xalçaçı-rəssamlar İsmayıl Axundov, Lətif Kərimov və Kazım Kazımzadə İ.Stalinin 70 illiyinə həsr edilmiş xalçanın eskizini müzakirə edərkən