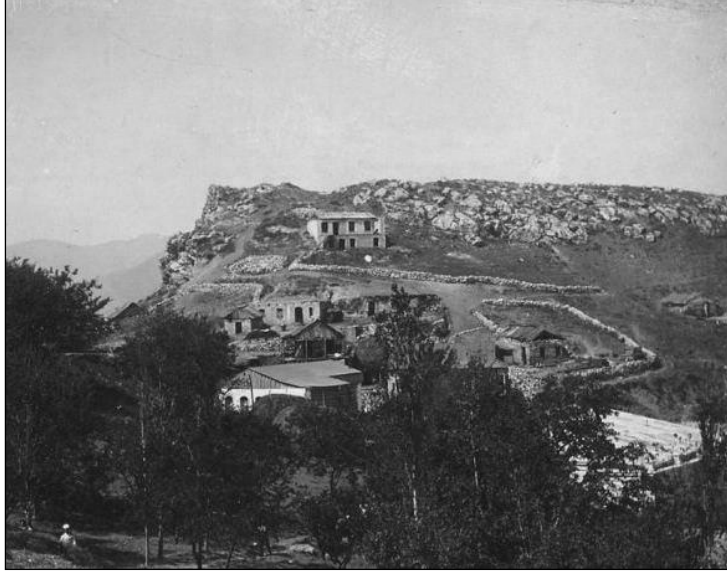


Azərbaycan mədəniyyətinin, incəsənətinin beşiği olan Şuşa barədə cild-cild kitablar yazılıb, minlərlə fikir söylənilib, tarixi barədə müxtəlif mülahizələr irəli sürülüb. Bizə məlumdur ki, Şuşanın əsası Pənahəli xan tərəfindən qoyulub. Şuşa qalası uzun illər boyu Azərbaycanın Qarabağ xanlığının paytaxtı olub. Şuşa qalasının salınması 1750-1751-ci illərdən hesab edilir.



Tarixi mənbələrə görə, 1750-ci ildə hündür, sıldırım dağ üstündə qalanın inşasına başlandı və 1756-1757-ci illərdə tikilib başa çatdırıldı. Qarabağ xanı Pənah Əli xan Şuşanı paytaxt elan edib oranı möhkəmləndirib, Qala-şəhərə çevirib. Şəhər bir müddət Pənah Əli xanın şərəfinə "Pənahabad", sonradan isə "Şuşa qalası" və "Şuşa" adlandırılıb.

Bakı Xəbər TV-nin efrində politoloq Mehman İsmayilov müəllifi olduğu "Çoxluqdan birliyə" verilişində Şuşa şəhərindən danışdı, onun 17 məhəlləsinin tarixi, etimologiyası barədə məlumat verib. Bu tarixi məhəllələrdə Azərbaycanın çox böyük şəxsiyyətləri doğulub, burdan dünyaya baxıblar.

Şuşanın məhəllələrindən danışmadan əvvəl onun tarixi ilə bağlı bir neçə nüansa fikir verək. Biz hamımız Şuşanın 270 yaş olduğunu bilirik, amma xarici müəlliflərin yazdığı bizə yeni faktlar verir. Verilişdə qeyd edilənə görə, ingilissəyyah və alimləri C.Morye və R.Burter Şuşanın qədimliyi ilə bağlı dəyərli mülahizələr söyləyiblər. C.Moryenin fikrincə, Şuşa hələ eradan əvvəl insan məskəni olmuşdur. R.Burter isə yazır ki, "Şuşada Qafqazın başqa yerlərində olmayan Avropa şəhərlərindəki kimi daş binalar, daş döşməli geniş küçələr, qədim Roma hamamlarını xatırladan gözəl hamam qalıqları vardır".

Hələ Pənah Əli xanın dövründə şəhərdə böyük tikinti işləri aparılıb, İbrahimxəlil xanın (1763-1806-cı illər) dövründə isə Qarabağ xanlığı daha da gücləndi.

Müəllif şəhərin məhəllələrindən danışarkən qeyd edib ki, şəhərdə 17 məhəllə var idi və onların hər birinin məscidi, bulağı və hamamı mövcud idi. Seyidli, Culfalar, Quyucluq, Çuxur məhəllə, Dörd çinar, Dördlər qurdu, Hacı Yusifli, Çöl Qala, Qurdlar, Saatlı, Köçəri, Mamayı, Xoca Mərcanlı, Dəmirçilər, Hamamqabağı, Mərdinli və Təzə Məhəllə Şuşanın məhəllələri olub. Hər məhəllədə də hamam, məscid və bulaq vardı.

Qeyd edilənə görə, Çuxur məhəllə Şuşa qalasında salınan ilk məhəllə olub. Çuxur sözünün mənası "dərnlilik", "aşağı çökmüş", "oyulmuş sahə", "çala" deməkdir. Yerin yaşayış üçün elverişli olduğunu və hərbi baxımdan strateji əhəmiyyətini gören Pənahəli xan Cavanşir qalanın bünövrəsini burada qoyub. O, əvvəlcə dairəvi və düzbucaqlı bürclər, müşahidə məntəqələri, xəbərdarlıq qalacıqları, atəş nöqtələri olan möhkəm və qalın divarlı hasarlar, ilkin olaraq özü, qardaşları, övladları üçün imarətlər ucaldıb, sonralar xanın

qohum-əqrabası da burada bir-birinə yaxın iki mərtəbəli evlər tikiblər. Şəhərin aşağı hissəsində yerləşən bu məhəllə coğrafi cəhətdən tutduğu mövqeyə görə həmin yerin adını götürüb və Şuşanın tarixinə "Çuxur məhəllə" kimi daxil olub.

Digər məhəllələr kimi bu məhəllədə də məscid, hamam, kiçik meydan və bulaq olub. Hacı Quluların mülkü bu məhəllədə yerləşir.

Digər məhəllənin adı "Köçəri"dir ki, bu məhəllə XIX əsrdə salınan Şuşanın şimal-qərbində qədim aşağı 8 məhəlləsindən biridir. XVIII əsrin ortalarında Cavanşir mahalının Köçəri kəndindən köçüb gəlmiş Məhəmməd adlı (Fəridun bəy Köçərlinin ulu babası) bir nəfər burada kök salıb, sonralar onun övladları köçəri kimi tanınıb və yaşadıkları məhəllə də "Köçəri" adlandırılıb.

Qədim məhəllələrdən olan "Qurdların" ilk və əsas sakinləri Aşağı Qarabağdan köçüb gəliblər. XVIII əsrin axırlarında Cənubi Azərbaycan xanlıqlarının və Quba xanlığının aramsız basqılarına nəticəsində həmin kəndlərin sakinlərinin bir hissəsi Şuşaya pənah aparıb, bir yerdə məskunlaşaraq öz kəndlərinin adını yaşadıkları məhəllənin adında əks etdiriblər. Qurdlar məhəlləsi Şuşanın XVIII əsrdə salınmış aşağı məhəllələrindən biridir və Qarabağın tanınmış soylarından olan Zöhrab-bəyovların evi, Qaraböyük xanım sarayı, məşhur ictimai xadim, yazıçı, pedaqoq Əhməd bəy Ağaoğlunun atasının mülkü bu məhəllədə yerləşir. Bu saray Şuşa qalası ərazisində salamat qalmış 2 saraydan biridir. Qalanın giriş qapısının üzərindəki kitabədə onu 1768-ci ildə tikildiyi qeyd olunub. Məhəllədə yerləşən mülklərdən biri də Zöhrabbəyovun evidir. Bu ev XIX əsrdə tikilib. Sovet dövründən sonra ev müasirləşdirilib və burada Şuşa şəkil qalereyası fəaliyyət göstərib. 1992-ci ildə Şuşa işğal edildikdən sonra bina talan edilib, şəkəkədən pəncərələri və divar rəsmləri yoxa çıxıb. Hazırda bina yarıdaqalmış vəziyyətdədir.

Qurdlar məhəlləsində həmçinin Əhməd bəy Ağaoğlu doğulub böyüdüüyü ev də yerləşib. Sovet işğalından sonra bu binadan idarə və müəssisə, pansionat və məktəb kimi istifadə edilib. Yerli camaat arasında "Lesnaya şkola" kimi tanınıb. 1992-ci ildə Şuşa işğal edildikdən sonra Əhməd bəy Ağaoğlunun evi tamamilə dağıdılıb. Şuşa azad olunduqdan sonra Əhməd bəy Ağaoğlunun evində təsis olunan, mərkəzi Ankara <<https://az.wikipedia.org/wiki/Ankara>>da yerləşən Türk Ocaqlarının Ümumi Mərkəzi bütün xərcləri

Şuşanın 17 məşhur məhəlləsinin tarixi etimologiyası...

öz üzərinə götürərək Ağaoğlunun dağıdılmış evini əvvəlki halını bərpa etmək üçün Azərbaycan dövlətinə müraciət edib

"Quyucluq" məhəlləsi isə şəhərin şərq hissəsində yerləşən məhəllədir, əvvəllər təpəlik olub. Təpəliyin yerində vaxtilə hamam vardı. Ona görə də həmin məhəllənin adı xalq arasında "Quyucluq" kimi qalıb.

Hacı Yusifli məhəlləsi də Şuşada öz tarixi, etimologiyası ilə seçilir. Burada ilk evi Qarabağın sayılıb-seçilən şəxsiyyətlərindən və şəhərin ilk sakinlərindən olan divanbəyi Hacı Yusif ağa Hacı Rəhim ağa oğlu tikdirib, qohum-əqrabasına yanına toplayıb. Məhəllədə yaşayanların əksəriyyəti Hacı Yusif ağanın nəslindən olduğu üçün onlara "Hacı Yusifli" deyirdilər. Elə o vaxtdan da məhəllənin adı onun ilk sakininin və yaradıcısının adı ilə "Hacı Yusifli" adlandırılıb.

Məşhur Azərbaycan şairi Qasım bəy Zakirin evi, məhəllə məscidindən başqa, Aşağı Gövhər ağa məscid kompleksi də bu məhəllədədir.

"Dəmirçilər məhəlləsi"nin ilk sakinləri isə türkdilli Dəmirçilər tayfasından olmuşdur. Mir Mehdi Xezaninin yazdığına görə, dəmirçiləri Qarabağa Şuşa qalasını tikərək Türkiyənin

Qars şəhərindən Pənahəli xan Cavanşir gətirib, xanlığın müxtəlif yerlərində, o cümlədən Pənahabadda kompakt şəkildə məskunlaşdırılıblar. Onların yaşadıkları məhəllə isə öz adları ilə "Dəmirçilər" adlandırılıb.

Məhəllə öz adını orada yaşayan eyniadlı türk tayfasının adından götürmüşdür. Bəzən isə məhəllənin dəmirçiliklə məşğul olan sənətkarların burada yaşadığına görə belə adlandırıldığı deyilir. Digər məhəllələr kimi bu məhəllədə də məscid, hamam, kiçik meydan və bulaq olmuşdur. Dəmirçilər məhəlləsində eyniadlı türk tayfasından olan dəmirçilər yaşayırdılar. Dəmirçilər "Şeytanbazar" ətrafında yaşayıb işləyirdilər.

Şəhərin qədim məhəllələrindən olan "Saatlı"nın ilk sakinləri türkdilli Saatlı tayfasından olub. Əvvəllər saatlılar Arpaçayın aşağı axarı və Arzın sağ sahilində yaşayıb, XV əsrin 30-cu illərində ayrımlarla qarışaraq Qazax zonasında kök salıblar. 1795-1797-ci illərdə Ağa Məhəmməd şah Qacarın hücumları ilə əlaqədar olaraq onların bir hissəsi Qarabağa köçüb, bir çox yerlərdə, o cümlədən Şuşa şəhərində də məskunlaşdıblar. Yaşadıqları məhəllə isə öz adları ilə "Saatlı" adlandırılıb.

Məhəllənin əhalisi iyirmi dörd mahalı Saatlı kəndindən, eləcə də Ke?tazlı? obasının əhalisindən təşkil olunub. Şəhərin mərkəzinə doğru uzanan və nisbətən bir qədər enli yolun hər iki tərəfində yaşayış binaları, məscid, bulaq hamam və daha aşağı hissədə körpü və meydanca var idi. Məhəllə körpüsünə "Şahlıq körpüsü" deyilirdi.

Şuşada salınmış sonuncu məhəllə "Çöl qala"dır. Bu məhəllənin sakinləri qala divarları tikilib başa çatandan sonra köçüb gəldiklərinə və qaladan kənarda məskunlaş-

dıqlarına görə şəhər əhalisi onları "çöl qalalı", yəni "qalanın çölündə yaşayanlar" adlandırıb və həmin vaxtdan da məhəllə bu adla tanınıb. Şuşanın xeyriyyəçi şəxsiyyətlərindən olan Hacı Nəsir Rza oğlu 1889-cu ildə həmin məhəllədə bulaq tikdirib. Qeyd edilir ki, "Çöl qala" məhəlləsi Şuşanın XVIII əsrdə salınan aşağı məhəllələrindən 17-cisidir.

"Culfalar məhəlləsi"nin böyük bir hissəsi, əsasən culfaçılıq sənəti ilə, yəni bez istehsalı ilə məşğul olur, əl dəzgahlarında pambıq parçaları toxuyur, müxtəlif geyim nümunələri hazırlayırdılar. Bu sənətlə məşğul olanlara "culfalı" deyilirdi və onların yaşadıkları məhəllə isə "Culfalar" adlanırdı.

Şuşanın ilk məhəllələrindən olan "Hacılar"ın əsasən indiki Füzuli rayonunun Hacı kəndindən köçüb gəlmişdilər. Sonralar Şuşa qalasının qalabəyisi Məhəmməd xan bəy kənddən bir neçə ailə də gətirib burada məskunlaşdıblar. Həmin məhəllənin sakinlərinin şəhərin tikilməsində və inkişafında mühüm xidmətləri olub. Daha sonralar "Hacı məhəlləsi" "Mərdinli məhəlləsi" ilə birləşib və onun adı camaatın dilindən silinib.

"Ayaqyalın qurdlar" yaxud "Qurdlar məhəlləsi"nin bir hissəsidir. Şəhərin ən kasıb məhəlləsi idi. Burada, əsasən, yoxsul təbəqə kустar üsulla gön-dəri istehsal edən dabbacılar yaşayırdı. Onlar dərinli ayaqyalın tapdaladıqlarına görə də məhəllə "Ayaqyalınlar", yaxud "Ayaqyalın qurdlar" adlanırdı.

Şuşa qalasının mərkəzi və iri məhəllələrindən olan "Mərdinli"nin əsas əhalisi Cavanşir-Dizax mahalından Mərdinli, Dədəli, Yağlavənd, Seyidməhəmmədli, Zərgər, Qaraxanbəyli, Hacı və s. kənd və obalardan gəlmişdir. Say etibarilə ən çoxu Mərdinlidən olmuşları üçün onların məskunlaşması yaşadıqları məhəllə də həmin kəndin adı ilə adlandırılıb.

Mərdinli (yaxud Mərdinli) məhəlləsi Şuşanın XVIII əsrin sonları, XIX əsrin əvvəllərində salınmış yuxarı məhəllələrindən biridir. Şəhərin mərkəzi hissəsində yerləşir.

Şuşanın qədim və ilk məhəllələrindən biri də "Hamamqabağı"dır. Qala şəhər kimi inkişaf etməyə başlayan vaxt Şərq mədəniyyətinin rəmzlərindən olan hamam binasını İbrahimxəlil xanın əmisi oğlu Əbdüsmədd bəy Cavanşir tikdirmişdi. Şəhər böyüdükcə də bu hamamın ətrafında, xüsusən də qarşısında çoxlu yaşayış evi tikilmiş və böyük bir məhəllə yaranmışdı. Ona görə də burada yaşayan əhali öz yaşayış yerlərinə həmin adı vermişdi.

XIX əsrin əvvəllərində Şuşanın ən hündür nöqtədə yaranıb formalaşan "Ağadədəli məhəlləsi" öz adını Ağadadəli bəy nəfərinin adından alıb. Buranın ilk sakinləri Qarabağın Dədəli kəndindən idi. Həmin məhəllədə əsasən İbrahimxəlil xanın nəvəsi, general-mayor və şair Cəfərqulu xan Cavanşir - Nəvaya məxsus rəiyyət yaşayırdı.

"Mamayı məhəlləsi"nin əsas əhalisi XVIII əsrin son illərində Qarabağın Dəmirçihəsənli mahalının Mamayı və Xocavənd obala-

ından köçüb gəlmiş, Şuşada məhəllə salaraq kompakt halında yaşamışdır. Say etibarilə xocavəndlilər az olduquna görə onlar mamayilərə qarşıaraq özlərinə ayrıca məhəllə yarada bilməyiblər. Mamayilər isə saldıqları məhəlləni öz obalarının adı ilə adlandırdılar.

"Çuxur məhəllə" salınıb formalaşandan sonra şəhərdə yaranan ən qədim məhəllələrdən biri də "Xanlıq" adlandırılıb. Əvvəlki adı "Mir" olub, lakin Qarabağ xanlarının imarətlərinin lap yaxınlığında yerləşdiyi üçün sonralar məhəllənin adı dəyişdirilərək el arasında "Xanlıq ara" adlandırılıb. Vaxt keçdikcə məhəllənin kiçik ərazisi "Çuxur məhəllə"yə qarşıb və bu ad yavaş-yavaş unudulub.

Şuşanın qədim və kiçik məhəllələrindən biri də "Keştazlı məhəlləsi"dır. XVIII əsrin ikinci yarısında Qarabağın Keştasfə nahiyyəsindən bir oba Cavanşir mahalında məskunlaşmışdı. İbrahimxəlil xanın dövründə həmin obadan bir neçə ailə Şuşa qalasına köçürülmüşdü və onların yerləşdiyi məhəllə "Keştazlı" adlandırıldı. XIX əsrin axırlarında bu məhəllə çonşu, daha iri məhəllələrə qarışdığından adı tarix səhifəsindən silinib.

Əsasən sənətkar və tacirlərin yaşadığı məhəllə "Təbrizli" adlanırdı, ilk sakinləri Pənahəli xan Cavanşir dövründə Ərdəbil, Zəncan, əksəriyyəti isə Təbrizdən gətirilmiş, əvvəlcə Bayat, sonra Şahbulaq, daha sonra Şuşa qalalarında məskunlaşdırılmışdı. XVIII əsrin 80-ci illərində İbrahimxəlil xanın özünün yaxın müttəfiqi, Xoy hakimi Əhməd xanla birlikdə Təbriz üzərinə yürüş edərkən oranı tutmuş, şəhəri öz əralarında bölüşdürmüşdü. O, qardaşı oğlu Əsədulla bəy Təbriz xanlığının hakimi təyin etdikdən sonra oradan xeyli seçmə sənətkar və tacir ailəsini gətirib həmin məhəllədə yerləşdirmişdi. Sonralar burada İranın Qaradağ mahalından, Naxçıvan, Şirvan və başqa yerlərdən gələnlər də məskunlaşmışdılar.

"Təbrizli məhəlləsi"nin camaatı həm xanlıq, həm də rus hakimiyyəti dövründə azad icma olmuş və dövlətə vergi vermişlər. XIX əsrin axırlarında məhəllənin bir hissəsi "Ağadədəli", bir hissəsi isə "Xocamircanlı məhəlləsi"nə qarışmışdır.

Kiçik məhəllələrdən biri olan "Qazançılı" şəhərinin yuxarı hissəsində yerləşirdi. Buranın əsas əhalisi XVIII əsrin ikinci yarısında İbrahimxəlil xan tərəfindən Ordubadın Qazançı kəndindən gətirilərək kompakt şəkildə Qalada yerləşdirilib və onların məskunlaşdıqları məhəllə "Qazançılı" adlandırılıb.

Şəhərin əsas məhəllələrindən olan "Əylisli"nin əsas sakinləri Ordubad ərazisindən - qədim sənətkarlıq və ticarət mərkəzi olan Əylis kəndindən idilər...

Şuşanın qədim məhəllələri, onların ilk sakinləri barədə çox danışmaq olar, lakin bir yazıda, bir verilişdə bunu əhatələmək çətin-dir.