

UOT 902:911; 94'04/15'**ORTA ƏSR ŞƏMKİR ŞƏHƏR YERİNDƏN
TAPILMIŞ KİRƏMİTLƏR HAQQINDA****T.M.DOSTIYEV***Bakı Dövlət Universiteti**dostiyev.tarikh@mail.ru*

Məqalədə Şəmkir şəhər yerində arxeoloji qazıntılar zamanı tapılmış kirəmitlər araşdırılır. Onların arasında şirli nümunələr üstünlük təşkil edir. X-XI əsrlərə aid inşaat qatında uzunsov düzbucaqlı formasında, aşağı ucda bir qədər daralan şirsiz, keramida tipli kirəmitlər aşkarlanmışdır. Bəzi nümunələr çərtmələrlə bəzədilib. XII-XIII əsrin əvvəllərinə aid inşaat qatında aşkarlanan kirəmitlər, əsasən şirli nümunələrlə təmsil olunub. Bu dövrün keramida və kalipterlərinin əksəriyyəti firuzəyi, az qismi isə mavi şirlə şirlənib.

Açar sözlər: Şəmkir şəhər yeri, inşaat keramikası, kirəmit, keramida, kalipter.

2006-2017-ci illərdə Şəmkir şəhər yerində aparılan arxeoloji qazıntılar nəticəsində aşkarlanmış artefaktlar arasında IX-XIII əsrin əvvəllərinə aid inşaat keramikası özünə məxsus yer tutur. Şəmkirin inşaat keramikası hörgü materialı olan kvadrat biçimli bişmiş kərpiclər, binaların bədii işlənməsində tətbiq edilən bəzək kərpicləri, kaşılar, dam örtüyündə istifadə olunan kirəmitlər və su kəmərlərinin quraşdırıldığı saxsı borularla - tünqlərlə təmsil olunub. Hazırkı məqalədə məqsəd Şəmkir şəhər yerindən tapılmış kirəmitləri tədqiq etmək, onların tipoloji təsnifatını aparmaq və təkamülünü izləmək, dövrün inşaat sənətində yerini müəyyənləşdirməkdən ibarətdir.

Azərbaycanda dam örtüyündə inşaat keramikasından ilk istifadə e.ə. V-IV əsrlərdən məlumdur və bu fakt son illərdə Şəmkir rayonunun Qaracəmirli kəndi yaxınlığında tədqiq olunan İdealtəpə yaşayış yerindən aşkarlanmışdır. Burada e.ə.V-IV əsrlərə aid saray tipli binanın propeleyasının döşəməsində bir neçə yarımdairəvi, nov formalı kirəmit parçası tapılmışdır [1, 17]. Antik dövrdə Azərbaycan şəhərlərində dam örtüyündə kirəmitdən geniş istifadə arxeoloji qazıntılarla təsdiqlənir. Xüsusilə Qəbələ və Xınıslı şəhər yerlərində aparılan arxeoloji qazıntılar kirəmitdən istifadəni birmənalı təsdiqləyən faktoloji materiallarla əlamətdar olmuşdur. Antik Qəbələ şəhər xarabalıqlarını tədqiq edən arxeoloq İlyas Babayev Qəbələ şəhərində kirəmitdən dam örtüyü üçün geniş istifadəni ellin təsiri ilə əlaqələndirir [7; 8, 73-84]. Ellin dünyasında olduğu

kimi Qəbələ şəhərində də kirəmitlər iki tiplə - yastı keramida (solena) və novşəkilli kaliptr ilə təmsil olunub. Qəbələnin antik kirəmitləri qırmızı boya ilə boyadılırdı. Kirəmit fraqmentinə Şəmkir rayonu ərazisində yerləşən, antik dövrə aid edilən Sarıtəpə abidəsində toplanmış yerüstü arxeoloji materillər arasında da rast gəlinmişdir.

Erkən orta əsrlərdə dam örtüyündə kirəmitin tətbiqi daha da genişlənmiş və kirəmit istehsalı kütləvi xarakter daşmışdır. Bərdə, Govurqala, Mingəçevir, Qəbələ, Dərbənd, Qalacıq və digər erkən orta əsr arxeoloji abidələrinin tədqiqi zamanı çox sayda kirəmit nümunələri tapılmışdır. Bu dövərdə dam örtüyündə kirəmitdən nəinki şəhər binalarında, hətta kənd tipli kiçik yaşayış məskənlərinin tikintilərində də istifadə olunur. Şəmkir bölgəsində Üzümlütəpə yaşayış yerindən tapılmış kirəmit nümunələri bunu təsdiq edən maddi dəlildir [4, 210; 5, 185].

Orta əsrlərdə Azərbaycan memarlığında digər müsəlman ölkələrində olduğu kimi günbəzli, tağtavanlı dam örtüklərinə üstünlük verildiyindən kirəmit istehsalı məhdudlanır, lakin tam aradan çıxmır. Orta əsrlərə aid kirəmit nümunələri arxeoloji qazıntılar zamanı Beyləqan, Qəbələ, Şəmkir şəhər yerlərindən məlumdur. Şəmkir şəhər yerindən tapılmış kirəmit nümunələri fraqmentlərlə təmsil olunub. Bununla belə onların öyrənilməsi istehsal texnologiyasının yüksək səviyyəsini, sabit hərarət rejimində keyfiyyətli bişirilməsini, standartlaşma dərəcəsini, təkamülünü izləməyə əsas verir.

Orta əsr Şəmkir şəhərinin kirəmitləri ayrıca tədqiqat obyektinə olmamışdır. X.X.Həbibovun Şəmkir şəhərinin inşaat keramikasına həsr olunmuş məruzəsində 2007-2010-cu illərdə aparılan arxeoloji qazıntılar nəticəsində aşkarlanmış kirəmitlərdən də bəhs olunmuşdur [3, 323-324, şəkil 11-13]. T.M.Dostiyev, R.Y.Bəşirov, R.H.Mirzəyev və N.N.Hüseynlinin "Orta əsr Şəmkir şəhəri: arxeoloji qazıntılar və artefaktlar" kitabında isə 2007-2011-ci illərdə tapılmış kirəmitlər haqqında qısa məlumat verilmiş və onların bəzilərinin şəkilli çap olunmuşdur [2, 390-391, 396-399].

Şəmkir kirəmitləri hazırlanma texnologiyasına görə şirsiz və şirli olmaqla iki şübhəyə ayrılır. Şirsiz kirəmit fraqmentləri yalnız keramida (solena) adlandırılan yastı tipli kirəmitlərə məxsusdur. Yunanca keramida adlandırılan alt kirəmitlər uzunsov, düzbucağa yaxın biçimdə hazırlanırdı. Onlar müstəvi şəkildə olub yan tərəflərdə qatlanaraq, şaquli, alçaq divarlar əmələ gətirir, bir tərəfi enli, digər - uc tərəfi bir qədər dardır. Daralma əksər nüsxələrdə zəif əyilmə ilə səciyyələnir, bəzi nüsxələrdə isə dirsək şəklini almışdır. Enli tərəfdə digər yastı kirəmitin söykənməsi üçün çıxıntı vardır. Tapılan nümunələr fraqmentlər halında olduğundan Şəmkirdə istehsal olunan keramidaların ölçülərini dəqiq müəyyənləşdirmək çətinidir. Bununla belə fraqmentlərin təhlili nəticəsində orta əsr kirəmitlərinin ölçülərinin antik və ilk orta əsr kirəmitlərinə nisbətən kiçikölçülülük və çəkisinin yüngül olması şübhə doğurmur. Belə ki, ilk orta əsrlərin iriölçü kirəmitlərinin eni 36-46 sm, uzunluğu 57-66 sm-ə çatdığı halda [9, 119-121; 5, 186], Şəmkir şəhər yerində belə iriölçülük kirəmit nümunələrə rast gəlinmir.

Fraqmentlər əsasında Şəmkirin şirsiz yastı kirəmitlərinin eninin 24-25 sm, divarlarının hündürlüyünün isə 3,5-6 sm olduğunu ehtimal etmək olar (I tablo, 5). Yastı kirəmitlərin bəzilərinin içərisinə qırmızı boyaq çəkilməmişdir (I tablo, 8-9). Onların birində kirəmitin içəri tərəfinə əvvəlcə ağ anqob çəkilmiş, sonra isə qırmızı boya ilə örtülmüşdür (I tablo, 8, inv.253/2016). Qeyd etmək lazımdır ki, kirəmitlərin qırmızı boya ilə boyanması Azərbaycanda antik və ilk orta əsrlər dövrləri üçün səciyyəvi olmuş [7; 9, 120] və bu ənənə orta əsrlərdə də davam etmişdir. Şirsiz kirəmitlər Şəmkir şəhər yerindən tapılmış kirəmitlərin 20%-ni təşkil edir və onlar orta əsr mədəni təbəqəsinin həm IX-X əsrlərə aid, həm də XI-XIII əsrlərə aid inşaat qatından tapılmışdır.

Diqqəti çəkən Şəmkir şəhər yerində mədəni təbəqənin XII-XIII əsrin ilk qərinəsinə aid inşaat qatından aşkarlanan kirəmitlərin böyük əksəriyyətinin firuzəyi şirlə, az qisminin isə mavi şirlə şirlənməsidir. Bütöv nüsxə tapılmayıb. Əldə olunan nümunələr kirəmitlərin ölçüləri haqqında dəqiq məlumat əldə etməyə imkan verməsə də, onların formasını müəyyənləşdirməyə imkan verir. Şirsiz kirəmitlərdə olduğu kimi şirli kirəmitlər də alt və üst olmaqla iki tiplə təmsil olunub. Arxeoloji qazıntılar zamanı rast gəlinən istehsal çıxarları yerli istehsalı təsdiqləyən maddi dəlillərdir. 2016-cı ildə yastı, keramida tipli, firuzəyi şirlə şirlənmiş kirəmit qırıqları yerli istehsalı sənədləşdirmək baxımından əhəmiyyətli dir. Texnoloji proses pozulduğundan kirəmitin üzərindəki şir qatı çat-çat, köpüklənmiş haldadır. Görünür, fraqmentlər, istehsal çıxarına məxsusdur (I tablo, 2). Digər yastı, keramida tipli kirəmit qırığında istehsal qüsuru hərərət rejiminə riayət olunmaması ilə bağlıdır. İstehsal zamanı texnoloji proses pozulmuş, hərərətin təsirindən firuzəyi şir tünd albalı rəngində çalar almışdır (I tablo, 1). Keramida tipli digər kirəmit fraqmenti də texnoloji prosesə ciddi riayət olunmaması nəticəsində zay məhsul istehsal edildiyini sənədləşdirir (inv. 531/2011). İstehsal prosesində şir yüksək hərərətdən yanaraq tünd ləkə qatı əmələ gətirmişdir. Kalipter tipli kirəmitə məxsus fraqmentlərdən birində bişmə prosesi texnologiyasına tam riayət olunmadığını sənədləşdirən şirin üzərində albalı rəngli ləkə vardır (III tablo, 5). Mövcud kirəmit nümunələrinin araşdırılması şirli keramitlərin istehsalına diqqətlə yanaşıldığını, onların təmiz, yaxşı yoğrulmuş gildən hazırlandığını, əsasən, sabit hərərət rejimində bişirildiyini, saxsının sıx, rənginin çəhrayı və ya açıq qəhvəyi olduğunu göstərir.

Yastı, keramida tipli kirəmit fraqmentlərdən birinin böyük olması həmin kirəmitlər haqqında təsəvvür yaratmaq baxımından diqqətəlayiqdir. O uc tərəfə doğru daralır. Ucdə divarlarında yanlardan 3.9 sm uzunluqda sonluğun kəsilib nazıqləşməsi onun digər kirəmitə birləşdirilməsini təmin edirdi. Fraqmentdə ucdə kirəmitin eni 21,5 sm olduğu halda, qırılan tərəfdə, yəni 12 sm ucdən aralıda 22,6 sm təşkil edir. Divarının ümumi hündürlüyü 3,7 sm-dir. Kirəmitin içərisi firuzəyi şirlə şirlənib (II tablo, 1). Başqa, uc tərəfi əks etdirən fraqmentdə kirəmitin eni 22 sm, divarının hündürlüyü 3,7 sm-dir (II tablo, 2).

Keramida tipli firuzəyi şirlə şirlənmiş kirəmit nümunələrindən üç nüsxə kiçikölçülü olmaları ilə fərqlənirlər. Onlardan birinin eni 8,5 sm, divarlarının

qalınlığı 1,8 sm, ümumi hündürlüyü 3,6 sm-dir. Uc tərəfdə, 4 sm uzunluqda daralmaqla yanaşı, divarı iki dəfə nazıqləşir. Salamat qalmış fraqmentin uzunluğu isə 16,2 sm-dir (II tablo, 5). Digər nüsxənin eni 9 sm, uc tərəfdə 7 sm, salamat qalmış fraqmentin uzunluğu 11 sm-dir (II tablo, 6). Üçüncü kirəmitin eni 8,7 sm, H- 3,1 sm, yan divarlarının hündürlüyü 1,5 sm. İçərisinin eni 5,7 sm, salamat qalmış uzunluğu – 7,1 sm (II tablo, 7).

Yunanca kalipter adlandırılan nov, yarım silindir şəkilli kirəmitlər bir növ ortadan uzununa ikiyə bölünmüş tünqləri xatırladır. Onlar birinin digərinə kip geydirilməsi üçün, tünqlərdə olduğu kimi, ucda daralır və daralan hissə kiçik-diametrlili, nazıq divarlı olması ilə əlamətdardır. Uc hissənin uzunluğu müxtəlif nüsxələrdə fərqlidir. R.M.Vahidovun fikrincə, üst kirəmitlər başlıca olaraq dam örtüyünün küncələrini və baş tirlərin üstünü örtmək üçün istifadə edilirdi [6, 176]. A.L.Yakobson kirəmitlərin dam örtüyündə düzəlmə sistemindən bəhs edərək yastı, keramida tipli kirəmitlərin qovuşğunun kalipterlərlə örtüldüyünü bildirir [10, 147]. Şəmkir şəhər yerindən tapılan kalipter tipli kirəmit nümunələrinin hamısı mavi və ya firuzəyi şirlə şirlənib və onlar yalnız XII-XIII əsrin ilk qərinəsinə aid inşaat qatından tapılıb. Nisbətən böyük fraqmentlər onların ölçüləri haqqında təsəvvür yaradır. Belə fraqmentlərdən birinin uzunluğu 29,6 sm, eni 12 sm, hündürlüyü 7,5 sm, uc hissənin uzunluğu 4,4 sm-dir (III tablo, 3). Digər fraqmentin uzunluğu 24,5 sm, eni 11, 2 sm, hündürlüyü 7,3 sm-dir. Kirəmitin uc hissəsinin uzunluğu 4,5 sm-dir (III tablo, 4). Eyni kirəmitə məxsus iki fraqmentə də rast gəlinib. İkisinin birlikdə uzunluğu 28,6 sm təşkil edir (III tablo, 2). Nəzərə alsaq ki, ən böyük fraqmentlər belə kalipter tipli kirəmitin tam uzunluğunu əks etdirmir, onda bu tip kirəmitlərin uzunluğunun 40 sm-ə yaxın olduğunu ehtimal etmək olar. Bu tip kirəmitlərdə isə birləşmə hissəsi, yəni uc tərəfin uzunluğu əsasən 4,5 sm- 5 sm arasında dəyişir. Bir fraqmentdə uc, geydirilən hissənin uzunluğu 9 sm-ə çatır (III tablo, 5). Kalipter tipli kirəmitlərin hamısının üstü hamardır və ilk orta əsrlərdə istehsal olunan ən kəsiyi üçbucağa yaxın formalı, üstündə qabarıq çıxıntı olan nümunələrə rast gəlinmir.

Şirli kirəmit tapıntıları arasında keramida tipli kirəmitlər tam üstünlük təşkil edir. Belə ki, nümunələrin 70 faizi keramida, 30 faizi isə kalipterlə təmsil olunub. Hər iki kirəmit tipi xüsusi qəliblər vasitəsilə hazırlanmışdır.

Orta əsr Şəmkir şəhərinin kirəmitləri Azərbaycan inşaat keramikası üçün ümumi cəhətləri əks etdirməklə yanaşı, həm də özünəməxsus texnoloji və morfoloji xüsusiyyətlərə malikdir. Belə xüsusiyyətlərdən ən mühümü Şəmkirdə XII-XIII əsrin əvvəllərində şirli kirəmitlərin kütləvi istehsalının təşkilidir.



1



2



3



4



5



6



7



8

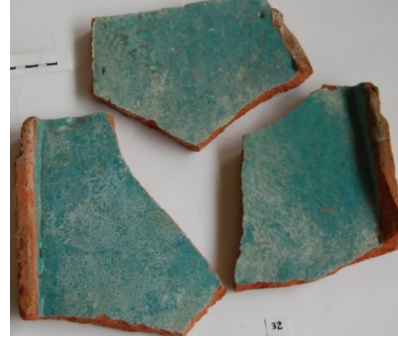
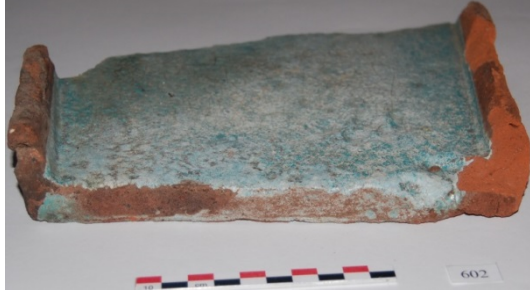


9



10

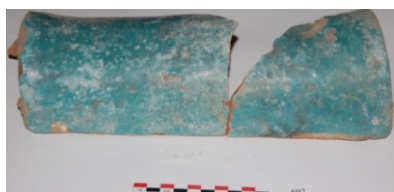
I tablo.1-2,10 – istehsal qüsurlu şirli kirəmit nümunələri; 3-9 - şirsiz kirəmit fraqmentləri



II tablo. Şirli kirəmit (keramida) nümunələri.



1



2



3



4



5

III tablo. Şirli kirəmit (kalipter) nümunələri

ƏDƏBİYYAT

1. Babayev İ., Knauss F., Qaqoşidze Y. Azərbaycan, Almaniya və Gürcüstan birgə beynəlxalq arxeoloji ekspedisiyasının 2006-2007-ci illərdə Şəmkir rayonunun Qaracəmirlı kəndində apardığı qazıntıların ilkin nəticələri // Şəmkir: arxeoloji irsi, tarixi və memarlığı. I Respublika elmi-praktik konfransının materialları. Bakı, 2008, s.10-30.
2. Dostiyev T. M, Bəşirov R.Y, Hüseynli N.N, Mirzəyev R. H. Orta əsr Şəmkir şəhəri: arxeoloji qazıntılar və artefaktlar. Bakı: Çayıoğlu, 2013, 516 s.
3. Həbibov X. Orta əsr Şəmkir şəhərinin inşaat keramikası //Antik və orta əsr Azərbaycan şəhərləri: arxeoloji irsi, tarixi və memarlığı. Beynəlxalq elmi konfransın materialları. Bakı, 2012, s.320-331.

4. Xəlilov M.C. Şəmkinin alban dövrü arxeoloji abidələri // Şəmkir: arxeoloji irsi, tarixi və memarlığı. I Respublika elmi-praktik konfransının materialları. Bakı, 2008, s. 207-215.
5. Xəlilov M.C. Albaniyanın yaşayış yerləri (IV-X əzrlər), Bakı: Xəzər Universiteti, 2010, 284 s.
6. Vahidov R.M. Govurqalada arxeoloji qazıntılar // Azərbaycanın maddi mədəniyyəti. c. VI, Bakı: Azərbaycan SSR EA, 1965, s.167-182.
7. Бабаев И.А. Античная черепица Кавказской Албании // Советская Археология, 1974, №2, с.48-59.
8. Бабаев И.А. Города Кавказской Албании в IV в. до н.э. – III в. н.э. Баку: Элм, 1990, 236 с.
9. Нуриев А.Б. Ремесло Кавказской Албании (III –VIII вв.). Баку, 2009, 434 с.
10. Якобсон А.Л. Керамика и керамическое производство средневековой Таврики. Ленинград: Наука, 1979, 164 с.

О ЧЕРЕПИЦАХ, ВЫЯВЛЕННЫХ ИЗ СРЕДНЕВЕКОВОГО ГОРОДИЩА ШАМКИР

Т.М.ДОСТИЕВ

РЕЗЮМЕ

В статье рассматривается кровельная черепица, выявленная при археологических раскопках на городище Шамкир. Преобладают глазурованные образцы. В строительном горизонте IX-XI вв. обнаружены фрагменты неполивной черепицы типа керамиды, имеющие вытянутую прямоугольную форму с незначительным сужением на нижнем крае. Некоторые образцы украшены насечками. Черепицы, обнаруженные в строительном горизонте XII – начала XIII в., в основном, представлены глазурованными образцами. Керамиды и калиптеры этого периода покрыты глазурью, в основном, бирюзового цвета, реже голубого цвета.

Ключевые слова: городище Шамкир, строительная керамика, черепица, керамида, калиптер.

ABOUT ROOF TILES FROM THE MEDIEVAL TOWN OF SHAMKIR

T.M.DOSTIYEV

SUMMARY

The roof tiles found during the archaeological excavations from Shamkir town are researched in the paper. Glazed examples have predominance among them. There are unglazed cover tile type tiles in the shape of oblonged rectangular, which get narrow at lower endings found from the construction layer of X-XI centuries. Some examples are decorated with carving. Tiles of XII-XIII centuries are mostly represented by glazed ones. Cover tiles and ridge tiles of the period are mostly glazed by turquoise and in less case by blue glazes.

Keywords: Shamkir town site, architectural ceramics, roof tile, cover tile, ridge tile