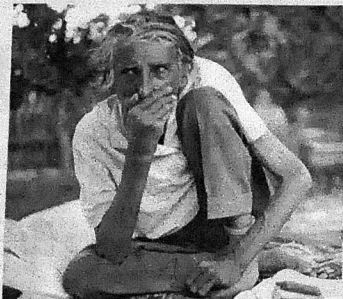


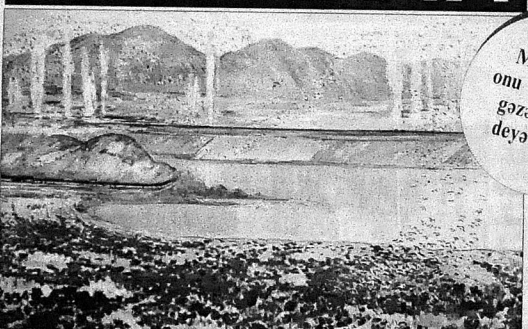
Hələ

Sağlığında müasirləri onu "aramızda gəzən dahi" deyə çağırırdı. Özünü bundan başqa yoxdu. Hissiydi inciyərdi. Tərifli xoslanmazdı. Cəldiyi əsərləri özünə tarixiyənə bəzən hələdə düşür, dəxli alimnin işinə duyulan nadir gözərləri nəbəyətisiz bir nöqtəyə zilləyərk "İslayirik d... bələ çox şey ələmə lazımdı" deyiş səhəlini yonimini dəvəyisə çaldırdı.



1955-ci ilin payızında Azərbaycan Milli İnstitutunun Muzeyində Sattar Bəhlulzadənin fərdi sənəyi səpələnib, Sərgidə artıq gələcək mənəzə üstə sənə kimi tanınan rəsminin təxənnüsü son üç il ərzində yaratdığı 180-nə qədər məzə və etüdlər nümayiş etdirildi. Sərgi boyu minvafəzəyətli keçmiş və müasirlərinin immatəqatlı pəhrəli gərəkləri Ən bəşirətə cənə pəssəmin tətulləyü yaradıcılıq yolumun dütəqəniyyəsinə mənədrdi.

SƏTTAR BƏHLULZADƏ FEMONENİ



Əlini illərin ortalarında rəssam Qarabağ səfirindən sonra topladığı zəngin təsvir materialı əsasında bu yerlərin bənzərsiz təbiətinə özər olmağın səbəbi səzərlə ümidsiz çəlişir. Süzəsin səzərlə gələcəyi rəssamın "Cürür diyə" (1956), "Cəzəndə məşəsi" (1956), "Bahar nəğməsi" (1956), "Dağlarda" (1956), "Şiə ətrafında" (1957), "Yuxan Dəyşli" (1957), "Dumana bürümüş dağlar" (1957), "Qarabağ mənzərəsi" (1957)

rəqlərin ritmi təzədə əvəz edir. Bütün bu köklü dəyişikliklər ilk növbədə onun qədim miniatür (dəbu) kimi ruhi məniyə qaynaqdan yaradıcılıqla bəhrələnməsinə notəsiçədir. Bu mənədə rəssamın "Qəhrəmanlıq haqqında əvəz" (1959), "Torpaq, su, günəş və pəmə" (1961), "Yaz səhəri" (1961), "Əbdüdə alovlar" (1963), "Kür boyunca" (1963), "Xəzər gözəli" (1963), "Abşeronda axşam" (1962), "Xinabə yaylağı" (1962), "Torpağın həvəti" (1963), "Yaz axşamı" (1963), "Nəzəz gülləri" (1962), "Müğdanda bahar" (1961), "Pəyüz mənzərəsi" (1964), "Abşeronun bəzəkləri" (1967), "Bəzədlərin əstəklərində" (1963), "Kəpəzin güz yəsləri" (1965), "Oyanma" (1965), "Güləstən" (1965), "Dağlar silisəsi" (1966), "Qədim əlov" (1967) tabloları zəngin koloriti, abəhəli-üçlü kompozisiya biçimi və bikiyyəni işi diqqət cətir. Bu əsərlərə bəz ilki növbədə təzə obənlərlə, ənənəvi mövzularla yeni və dənəməxəsus mənəvəstəni səhədi olmağın. Sonrakı illərdə rəssamın respublikanın dəmk olar ki, bütün rəssamlıq, o cümlədən Sərxəndə, Naxcəvəndə, Güyəyevdə, Qazaxıvda və s. yerlərdə olar, bir-berindən yapaşığılı, tərəvəsi ləvhələrlə vətənağna nəv olmağın.

Sattar doğma yurtda, onun zəngin

yeniləşən dəst-xəstə, yaxınları daha ekspresiv və dinamik səkil ələmə 60-65 illərin əsərləri və 70-ci illərdə yaradılan əsərləri başlıca bədii məziyyət ifadəçiləridir. "Dəqləyənə" (1970), "Cürə yeniləşir" (1971), "Biləgəhdə dəniz səhəri" (1964), "Abşeronun tacı" (1968), "Mərdəkan bağlarında" (1969), "Azərbaycan nəğməsi" (1970), "Azərbaycan bağlarında" (1970), "Abşeron məniyəsi" (1970), "Təzədiyə" (1970), "Məzi kəndinin sələləri" (1972), "Ləvi dağlar" (1972), "Sərv ağacın" (1972), "Səməz üzümlikləri" (1971), "Gənəçiyənlər" (1973), "Güldən tapərləri" (1971), "Qədim Səməz" (1971), "Qirəmmə mənzərəsi" (1973), "Naxcəvəndə dağlar" (1973), "Ləzi əstrəli" (1974), "Sərxəmin torpağın qədim əvələrləri" (1971), "Bəki nətiəmərti" (1972), "Məniəvən əlov" (1972-1973) və digər ləvhələrin dekorativ boyalar, ekspresiv dənə yaxınlı ələmə Səttarın illəməli fərcəsinin səhəmə zəiri yəniyə. Təbiətlərin əvəzi və digər bəhəssəqlə və dərni məhəbbətli cəssim etdirilmə, lirik romantika, əlvə və pak dəyüylər yeni kompozisiya həllində, ələmə boyakətərlə üslubunun zənginliyində təsviri ifadəsinə tapmışdır.

Bu əsərlərdə həm də rəssamın yeni kompozisiya həllinə müraciət etməsi işi qarşılaşır. Bələ ki, o, İsmayil pənarım ləvhələrdə imnəməsinə etmiş, həm də əsərlərində həvənin təsvirini əz yer vətərək, bəni təsvir obyektlərini vətə səkilik, dənə kəməmənin gəzi işi təməsi ədhiyyəni nüməyış etmiş, nətiçədə, kətam dəniə dənəli mənzərə üslubları işi zənginləşdirmişdir.

Müasirləri
onu "aramızda
gəzən dahi"
deyə çağırırdı

Rəssamın yaradıcılığının son illərində rəngin miniatürində də müəyyən dəyişikliklər olmuşdur. Onun bir zəngin təntənəsinə, təsvir gücünə ərəmələmə də bunun təntənəsidir. Bu miniatür abəhəli və dəvəməli "məniəvən dənə" əvəziyə dəməməsi də, rəssamın əyri-əyri əsərlərində təkəz gəyi, məni, çərləyi, qirəzi, səkilik və bəttə əg rənglərin istifadə etdirən təsirlilik ələmə bəhəyənədə və yaddaqlandı. 1972-ci ildə onun milli təsvir səhəyində qarşıqında kəməmə növbəti dəfə təsəz dəyər-landirilmişdir. O, yaratdığı "Azərbaycan nəğməsi", "Sərxəmin torpağın qədim əvələrləri", "Səhəmədə dəqləyənə əlovları", "Səhəmədə dağları", "Pəti", "Naxcəvəndə", "Kəlagəyi işi nətiəmərti" əsərlərində gəzi Azərbaycan SSR Dövlət mükəfətinə layiq görüldü. Yuxarıda ələmə qədkəydim işi təbliyə Dövlət mükəfətinə verilmiş ələmə rəssamın Azərbaycan boyakətərlə sənətinin inkişafı yolumda köklü mənəvəstəni xidmətlərini yüksək dəyərdə əyimləndirilməsinə ifadəsiçidir. Bu vətəni ərtiq qiyətliyələmə dəmk olar ki, Səttar Bəhlulzadənin milli boyakətərləmiş təşəkküllü istiqamətində səməməli fəaliyyəti nətiçəsində rəssamın gəzi janrlarında olan mənzərə bədii prosedürə, əvəz, ələməyətli janrlarda bərinə əvəzdir. Səttar Bəhlulzadənin bədii janrlarında bədii əvəzi və bənzərsiz palitraya məlik olduğunu təbliyələyən səzə nüməyərləridir.

(Davamı 25-ci səhifədə)

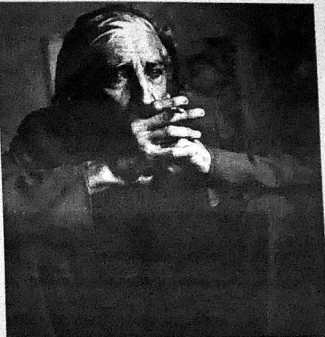
"Sənətin Məcnunu" ayaməsi ilə dünyaya əlvədə yənə gərkəmi firca üstəsinin dür yəlvə çox dadi-duzlu "Sattar nəğməsi"

(1959) və s. təbliyələri dəfələrlərinin təntənəsidir.

1955-ci ilin yayında Səttar Bəhlulzadə respublikamə cənubuna - Lənzəbədə cənubna gəzdi. Bu yerlərin təbii gözəlliyi, dənə fərcəli və bənzərsiz təbii cəhətlər rəssamın cənubna gətirmişdi. Billər, zəmirəmə cənub dənəyənə hər yəridən uqəb gəzi qəslərin məskən səldəki güllər köçür onun işini yeni və məniəvə təsvir obyektinə işi əlvə etmişdi. "Doğma dənəmə" (1955), "Bahar nəğməsi" (1955) ədə təbliyələ də bu təvəssüatın obrazı ifadəsiçidir.

və s. əsərlərində pux boyalarla cəndəndirilmişdir.

Özən sənəti incəli yəni cənubərk kəməzi Azərbaycan təsviri sənətinin yəniyədə dənəyətli məniəvə də həvət etmək olar. Bu məniəvə alimlərinə əlavə rəssamın da yaradıcılığında kəməzi dənəyətli məniəvə etmək olar. Bələ ki, bu dövərdə rəssamın kompozisiya həlli işini cənubni olam fərməmə məniəvəsi kəməzi çəkilmiş dəyər. Bəniəvəni yanəşi əsərlərində əyri-əyri bəhəllərin bəhəyətliyə, təməliyə kökləməmə çox qəbəzək işiçidir. Rəssamın təbliyələrinə kölgə də yəvəz çək, onu



onun qrafik əsərlərinin bir qismi fərdi sərgilərində nümayiş etdirilmişdir, amma bununla belə hələ də sənətsevərlər bu irsin həmsiyyəti ilə tanış deyillər. Həmin illərdə cizgi improvizatorları, onların interaktivliyi o dərəcədə sərbəst, axıcı olduğu qədər də dramatikdir ki, çox vaxt ağ-qara cizgilər, bəzən də onlara əlavə edilmiş müxtəlif rənglər təbiətin dəyişkən ovqatını, maddi nemətlərin dövrüçülüğünü "gizlətmə" istiliyi, ayrı-ayrı obrazların çoxqatlı yaşıntılarını obrazlı və yaddaşqalan biçimində gerçəkləşdirməyə imkan vermişdir.

Sattar Bəhlulzadə yaradıcılığı çoxşaxəli və həddindən artıq zəngindir. Yaradıcılıq əsərləri saya gətirmək qeyri-mümkündür, desək, yanlışdır. Hesablamalara görə rəssamın Azərbaycan, keçmiş SSRİ məkanındakı və Avropa ölkələrindəki muzeylərdə təxminən iki yüz qədər rəngkarlıq və qrafika əsəri vardır. Əgər onun bütün yaradıcılığı boyu bundan qat-qat

SƏTTAR BƏHLULZADƏ

FENOMENİ

(Əvvəlki 20-ci səhifədə)

Bu əsərlər xalq yaradıcılığından gələn kolorit şübhəsi, həyat eşqi, nikbin duyğularla doludur. Əsərlərində "cansız"lardakı onları həmişə canlandıracaq keyfiyyətləri qabartmağa söz göstərən rəssam daha çox kompozisiyalarına daxil etdiyi atribut və əşyaların həm informasiya, həm də ideya daşıyıcılığına üstünlük vermişdir. Bu mənada onun çoxşaxəli natüramortları həm də milli məişət obrazının yaradılmasına xidmət də hesab etmək olar. Bununla belə natüramort da Sattar üçün gözəlliyi anlamaz və başqalarına təqdim etmək üçün özünəməxsus vasitə idi. Həm də zamanlar arasında əlaqə vasitəsi kimi tarixi məhiyyət daşıyıcıdır. Onun bir kompozisiyası manzərə və natüramort janrlarını uğurlu şəkildə birləşdirməsi də milli rəssamlığımız üçün yeni idi. Bu mənada "Abşeronun bəzəkli" [1967], "Mərdəkan" [1968], "Mərdəkan bağlarında" [1969], "Azərbaycan nağılı" [1970], "Buzovna" [1971], "Əlsənəvi torpaq" [1973], "Azərbaycan nemətləri" [1974, son əsər] və s. tablolarında janrların vohdinin təsirli nəticəsinə şahidlik etmək mümkündür.

Sattar Bəhlulzadənin 1973-cü ilin payızında ilk dəfə Moskvada təşkil olunan fərdi sərgisi onun sənətinin zamansızlığını təsdiqlədi, desək, həqiqəti ifadə etmiş olar. Ağır xəstə olan rəssam xəstəliklə baxmayaraq, dostlarının köməyi ilə Moskvaya getdi və gördükləri ona duyulması yaradıcı ruh verdi. Geri qayıdırdan sonra nümayiş etdirdiyi qeyri-adi məhsuldarlıq da bunu təsdiqləyir.

Rəssamın yaradıcılığının son bir-neçə ilində onun dəst-xəttinin yeni görkəm alması, özünəməxsus bədii məziyyətlərlə zənginləşməsi ilə qarşılaşırıq. Bu dövrdə yaradılan tablolarında başlanğıcdakı lirizmin ifadəçisi olan yumşaq yarı-xəng keçidlərini, altmışıncı illərdəki akvarelsayaşğı səfialaşmasını və ümumiləşməsini rəssamın çoxdan



malik olduğu qrafik vərdişlərin rənglərlə ifadəsi, ekspressiya dolu yaxalar əvəzləyir. Bu cür məntiqli bədii ifadə yüksəlişini Sattar sənətinin ən böyük nailiyyətlərindən saymaq olar.

Əllinci illərdən başlayaraq ta ömrünün sonunadək Sattar Bəhlulzadə çəkdiyi manzərələrində insan təsvirlərinə çox az yer vermişdir. Əsərlərində insan təsviri olmasa da tamaşaçı insan əməyinin tablolarında əks olunan təntənəsi qarşılığında təbiətin ən ali varlığının bu yerlərdə qorax tutduğuna qəlbən inanır. Amma onun insan təsviri tabloları da az deyil. Rəssamın yağlı boya ilə çəkdiyi "Qəzənbə" [1971], "Füzuli" [1971], "Zəncirlənmiş Məcnun" [1971], "Mənəim anam" [1972-1973] tabloları və Füzuli ünvanlı çoxşaxəli qrafik lövhələr bu mənada diqqəti cəlb edir. Rəssamın incə, zərif duyğuları bu əsərlərində də varlığına hakim kəsilmişdir.

Rəssamın qrafik irsi də çox zəngindir. Onun qrafik manzərə və natüramortları, Füzuli poeziyasına olan ölümsüzlük məhəbbətinin təəcəssümü olan lövhələr geniş tamaşaçı külləsinə nisbətən az tanışdır. Düzür, belə rəssamın sağlığında - 1966-cı ildə Praqada, vəfatından sonra isə Simferopol [1975], Moskva [1977], Yalta [1978], Nyu-York [1994], İstanbul [1994], London [1995], Bonn [1996], Bakı [1999, 2004, 2009] şəhərlərində

çox əsər çəkdiyi və onları tamənənəş olaraq sənətinə məhəbbət bəsləyənlərə armağan etdiyini də nəzərə alsaq, onda qətiyyətlə demək olar ki, bu bədii irs sayəgəlməzdir. Bir çox rəssamlardan fərqli olaraq onun əsərlərinə o vaxtlar yüksək vəzifə daşıyan şəxslərin monzəllərində yox, adi müəllimin, fəhlənin, ucaq kənd adamının evində rast gəlmək mümkündür. Elə bu səbəbdəndir ki, onu yurdu-muzun ən aqlatmaz qucağında belə tanıyır və sevirlər.

Sattar Bəhlulzadənin bənərsiz sənətinin sayız - həsəbsiz parətiş-karları onu öz yaradıcılığında həyat həqiqətlərini, mürəkkəbi və lirikani birləşdirən istedadlı rəssam kimi tanıyırdılar. Böyük sənətkar ömrünün 65-ci baharında, 1974-cü ilin oktyabr ayının 13-də Moskva şəhərində vəfat etmişdir. Üç gün sonra isə o, vəsiyyətinə uyğun doğulduğu Əmircan qəbrestanında - anasının uyuduğu məzarlıqda dəfn olmuşdur.

Bir çoxlardan fərqli olaraq heç vaxt Fəxrə Xiyabının həsrətini cəkməyən rəssamın ruhan sevinli anasına, ünsiyyətə üstünlük verdiyi sadə adamlara qovuşmağa istəyinin əleyhinə getməyə də o vaxt heç kəs cürət etmədi, bunu ona qiymədi. Sattar belə Sattar idi.

Ziyadxan ƏLİYEV

Əməkdar incəsənət xadimi, sənətsünəşliq üzrə fəlsəfə doktoru