

**Х**АЛГЫМЫЗ мәнішәтлә истифаде етдиңи аш-жалара һага гәдмләтәр дән көзәллик кәтирмиш, зәнинн бәдин сәнәт ирси жаратмишдыр. Бир сыра дөкөрәтив-тәбғини сәнәт әсәрләримиз бу күн дуняныи һаңдир инчилары саўлар. Сон илтәрни мухтәлиф археоложи газынтлары көстәрир ки, торпаг да өзүндә минләрлә пластик сәнәт јадикарыны кизләтмишди. Бу бахымдан Азәрбајчан әразисин ачыг вә гапалы музеји хатырладыр.

Республикамызын һәр јериндә, еләчә дә Ермәнистан вә Күрчүстанда азәрбајчанлыларын јашадыгы әразиләрдә ојма, габартма вә һәчмли һејкәлләр сәпкисиндә ишләниши оријинал фигурларла (гоч вә ат фигурларына), сүжетли композицијалара тез-тез раст кәлирик. Бу фигурлар сәнәткарлығы, үс-дүб хүсусијәтләри илә сәчилирик, сәнәтимизин, кеңдиңи тарихи инкишаф јолу һағында кеңиш тәсәввүр јарадыр.

Гоч кеңишләрдән халгымыз үчүн болду, галабә рәзин олмушдыр. Әтиндән, дәрисиндән кеңиш истифаде едилмиш, јунуңдан көзәл халчалар тохунмушдыр.

Даш-гоч фигурлары бәрәдә илк мәлуматлары XVIII—XIX әсәрләрни јазылы мәнбәләриндә охујду. Вахтилә бир сыра шөһәр вә кәндләримизин кәзимши харичи өлкә сәјјаллары әразимиздә чохлу гоч фигурнура тәсәдүф етдиликәрини вә Јерли әһалинин оилара хүсуси гағры көстәрдийини јазырлар. 1926—1927-чи илләрдә Нахчыван, Ордубад, Кәлбәчәр рајонларинда олмуш рус алимни В. М. Сисоев јазыр ки, «...Јерли әһали даш-гоч фигурларыны мүгәддәс саўыр, һатта һөрмәт әләмәти олараг оилары өләнләрни мазары үстә гојулар».

Јурдумузын мухтәлиф јерләриндә ајры-ајры вахтларда јаранышы даш-гоч фигурлары вәсәтиснәлә биз пластик сәнәтимизин тарихи, бәдһи үслуб хүсусијәтләрилә танышы олуду.

Даш-гоч фигурлары јурдумузын зәнинн, ронкарнак тәбғиәт киими, мухтәлифди вә оријинал бәдһи үслуба маликди. Республикамызын чаңбуңда тапылмыш гоч фигурлары өз бөјүкүлү, шәрти декоративлиги илә фәрләннр. Јериндән 3—4 километр аралы һүндүр тапа үзәриндә Јерләшон фигурлар бүтөв формалары, кәсимләрилә һејрәт доғурур. Алама елә кәлир ки, гәдм сәнәткар билә-билә, гәсдән әсарини јарымчыг гојмуш. Јаратдыгы әсәри бу Јерләрни тәбғин бир парчасына бәнзәтмәк истәмишди.

Фигурлар үзәриндә ара-сыра тәсәдүф олунан орнамент мотивләри дә марағлыдыр. Бу бәрбәзәк декоратив сәпкидә ичра едилмишди. Гоч фигурларынын белә бөјүк шәртиликлә, декоратив үсулла ишләнмәси чох күман ки, тәкчә сәнәткарны јарадычылыг үслубундан ирәли кәлмәмиш, бу әсәрләрин даһа чох узаг мәсәфәдән көрүнмәси илә бағлы олмушдыр.

Кәччә, Газах, Ағдам, Лаңын рајонларындагы фигурларын да өзүнәмөхүс сәнәткарлығы хүсусијәтләри вардыр. Бу әразидәки фигурлар даһа узаг кәчмишләри—архаик сәнәт орнәклерини хатырладыр. Узунлуғу 80—90, һүндүрлүғү исә 50—60 сантиметрдән бөјүк олмајан бу абидәләр монументаллығы, формаларынын үмумиләшмиш сәпкидә ичрасыла диггәти чөлб едир. Нахчыван, Ордубад, Кәлбәчә рајонунда тәсәдүф олунан гоч фигурлары исә башга јерләрдә раст кәлирик бу типли абидәләрдән һәм реал тәсвири, һәм дә зәнинн тәртибаты илә фәрләннр.

Гәјд етдиңимиш фигурларын декоратив бәзәклерини нәбәти, һәндәси орнамент мотивләри, епиграфик јазылар, бәзи һалларда исә сүжетли композицијалар тәшкил едир. Декоратив бәзәк-ләр орта әср Шәргини баш-

га сәнәт нүмунәләри киими дәбләбәли дәјил. Ыгчам вә лакоһни сәпкидәди. Бу чәһәтдән 1577-чи илә аид гоч фигуру диггәтләвјиңди.

Фигурун декоративлигини беләндә стилизә едилмиш нәбәти нахышлар вә сәг јан һиссәјә һәкк олунмуш сүжетли композицијә јарадыр. Уғғуи сәпкидә верилмиш композицијада монументал-декоратив сәнәтимиздә тәз-тәз раст кәлирик вә сәнәси вардыр.

сәнин архагыгын. Ат дәмәзәм сага, гардаш дерәм,

Гардашымдан јеј Башыма кәлди, јолдаш дерәм,

Јолдашымдан јеј Нахчыванда, Кәлбәчәрдә, Лаңында, Газахда, Кәччәдә, Товуз вә башга рајонларда раст кәлирик вә фигурлары атын кеңишлә ел арасында һа гәдәр мүгәддәс саўылдыгыны көстәрир.

сузилә декоратив бәзәкләриндә даһа чох мушаһидә олдуру.

Ат фигурларынын декоратив бәзәкләри әсәсән јүзән, гушгуи, таңгыр, үзәнни, јәһәр вә јәһәрәтти чүл тәсвирләриди. Бәзи һалларда исә ат гошгу шәкклин зәриф үчкүч нахышларла да раст кәлирик. Булар гаўишә тахылан күмүш, буруч бәзәкләри хатырладыр. Бу оријинал абидәләрә

# П Л А С Т И К Н У М У Н Ә Л Ә Р

Фигурун сағ габаг ајағында вә дөшүндә ојулмуш тәсвирлар хүсуси марағ доғурур. Бурада мейраб гаршысында дајаныб, ики әлини Јухары галдырмыш ишпапағлы киши тәсвир едилб. Алимләр бу типли дини ајинләри «шаманизм»лә әләгәндирләр. Бу, бир тәрәфдән азәрбајчанлы сәнәткарларын узаг кәчмишдә Мәркәзи Асияда јашајан халғларла сых әләгә сахладыгыны көстәрирсә, дигәр тәрәфдән дә ислам дини фәлсәфәсинә ујғун кәлмәјән мөвәзуларын да ишләндијини нөзәрә чарлдырыр.

Азәрбајчанда гоч абидәләриндән соңра ән чох јайылмыш пластик сәнәт нүмунәләри ат фигурларыдыр.

Тарихи гајнағлар көстәрир ки, халгымыз арасында ат һәмишә гәһрәманлығы, гәләбә рәзини саўылдыгы һалда атысылыг зәифлијини, мәғлүбјәттин ифадәси олмушдыр. Гәдмдә Азәрбајчанда дәфи едилән гәһрәманын мазары үстүнә дашдан јонулмуш ат фигурунун гојулмасы буиун чаллы тимсалыдыр.

Ата мәнәббәт вә ештирам «Китаби Дәдә Горгуд»да көзәл тәсвир едилмишди:

Ачыг-ачыг мейдана бәнзәр сәнин алыңчығын,  
Ики шөбчыраға бәнзәр сәнин көзчијәзини,  
Ипәјә бәнзәр сәнин Јелиңчијини,

Ики гоша гардаша бәнзәр сәнин гуланчығын,  
Әри мурадына јетирәр

XVI—XVII әсәрләрдә дүзәлдилмиш ат фигурларынын ән бәдһи вә оријинал нүмунәләри Лаңын рајонундагы Забух, Сейидләр кәндләринин јакынлығында, һәмчәнин Кәччәнин Кәј Имам гәбристанлығында вардыр.

Забух кәнди јакынлығында ат фигурлары ојма бәзәкләри илә даһа чох диггәти чөлб едир. Бәри, боз дашдан јонулмуш бу ат фигурларынын узунлуғу 1,5 метр, һүндүрлүғү 85 сантиметр, ени исә 35 сантиметрди.

Фигурларда ојма үсулу илә инсан, гуш тәсвири, нәбәти, һәндәси нахышлар, габарыг сәпкидә јәһәр јонулмушду. Бундан әлавә, атын үзәриндә саңағлы чүл вә ачылығда истифаде олунан гуш шәһәри тәсвир едилмишди. Булар јәһәрәтти һисбәтән хәли сәтһи ојудуғу үчүн икинчи планда көрүнүр.

Чаллы тәсвирләр ат фигурларынын габаг ајағларында, дөшүнә јакын јердә һәкк олунуб. Бурада өз сәһнәләри илә әләгәдәр мөвәзуларын тәсвири дә йөрүрүк. Бир әлиндә өз гушу, ох-јајла ситләһланмыш икини фигуру бу ојма тәсвирләрини әсәс мөвәзунуну тәшкил едир.

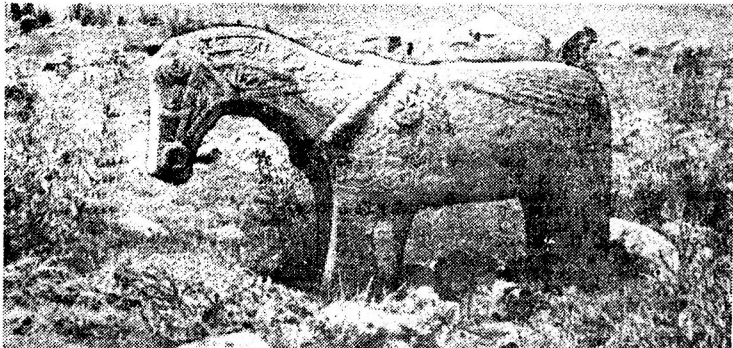
Дашдан јонулмуш ат фигурларынын Азәрбајчанын мухтәлиф јерләриндә ајры-ајры вахтларда сәнәткарлар тәрәфиндән һазырланмасына бахмајараг, һәмин фигурлар арасында охшар әләмәтләр чохду. Бу ујғундуғу фигурларын үмуми олдусундә, статик көрүнүшүндә вә хү-

алимләр Түркиядә, Испанияда, Алтајда да раст кәлмишләр.

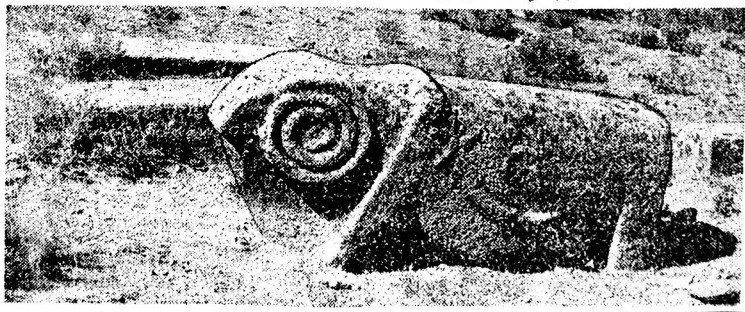
Пластик сәнәтимизин јурдумузда кеңиш јайылмыш бу оријинал нүмунәләрини пәшәнар һејкәлтәрашлар дүзәлтмәсәләр дә, онлар о гәдәр бәдһи вә усталыгла ишләнишидир ки, бу күн белә естетик әһәмијәттин итир-мәмишди. Халгымызын мадди-мәһви дунјасы әнс олунмуш һәмин бәдһи абидәләр мүасир сәнәткарларыныз үчүн зәнинн бәдһи сәнәт ирси, түкәнмәз јарадычылыг мәнбәјидир.

Башга тарихи абидәләримиз киими, бу әсәрларин дә кәләчәк нәсилләр үчүн го-рунуб сахланмасы мәсәдә-ујғун оларды. Јерл кәзимши кәп бир мәсәләни гәјд етмәк јәриң дүшүр. Сон илләрдә гошгу гардаш республикаларда бу фигурлардан күчәләрини, мүзәјн тарихи јерләрин бәзәнмәсиндә истифаде олунур. Бу, бир тәрәфдән һәмин абидәләрини горунмасы, дигәр тәрәфдән исә онларда дөврүмүздә јени мәна верилмәсини тәмин етмишди. Шәһәрләримизин гәдм саһәләринини, күчлә-ринин бәдһи мәрмәрлыг тәртибатында, бу зәнинн сәнәт ириндән кеңиш истифаде олунуа ишлар. Буиунла да мүасир бәһәрәсәла иши јени, һеч вахт тәрәватини итир-мәјән бир бәдһи тәртибат мотиви, газанмыш олар.

Расим ЭФЕНДИ,  
сәнәтшунаслыг доктору.



Кәлбәчәр рајонунун Зәр кәндиндә даш-ат фигуру



Илач рајонунда даш-гоч фигуру