

UOT:63:33; 631.15; 338.43.

MUĞAN-SALYAN MASSİVİNİN SUVARILAN TORPAQLARINDA KƏND TƏSƏRRÜFATI BİTKİLƏRİNİN ƏKİN STRUKTURUNA TƏSİR EDƏN AMİLLƏR

Doktorant S.T.Sadıqov

Hidrogeoloji-Meliorativ Xidmət İdarəsi

Məqalə redaksiya heyətinin 27 mart 2019-cu il tarixli iclasında (protokol № 02) t.e.f.d., dos. Ə.Ə.Verdiyevin təqdimatı əsasında müzakirə olunaraq, onun «Elmi əsərlər toplusu»na daxil edilməsi qərara alınmışdır.

Xülasə. Məqalədə Muğan-Salyan suvarma massivində kənd təsərrüfatına yararlı torpaqlardan istifadə, əkin strukturu, onu müəyyən edən amillər, bazar iqtisadiyyatı şəraitində əkin strukturunda baş verən dəyişikliklər, şorlaşmamış torpaqların dinamikası, torpaqların münbitliyinin və məhsuldarlığının qorunub-saxlanması mövcud fond, arxiv materiallarının və ədəbiyyat mənbələrində dərc edilmiş məlumatların təhlili əsasında tədqiq edilmişdir.

Açar sözlər: torpaq fondu, şorlaşma, əkin strukturu, taxıl, yonca, hidrogeoloji-meliorativ vəziyyət, iqlim şəraiti, təbii amil.

Giriş. Torpaq kənd təsərrüfatında əsas istehsal vasitəsi olduğundan, istehsalın, ərazinin təşkili, müxtəlif normativlərin (icarə, ödəmələr, vergilər, torpaqların normativ qiymətləndirilməsi və s.) hazırlanması, təsərrüfatların və müəssisələrin fəaliyyətinin nəticələrinin planlaşdırılması və təhlili üçün onun keyfiyyətinin kəmiyyət qiymətləndirilməsi zərurətə çevrilmişdir. Bazar iqtisadiyyatı şəraitində isə torpağın qiymətləndirmə meyarının rolu xüsusilə artmışdır.

Respublikanın suvarılan torpaq fondunun üzərində uzun illərdən bəri aparılmış müxtəlif istiqamətli sistemli müşahidə məlumatlarının statistik təhlili əsasında ölkənin suvarılan torpaq fondunun mövcud vəziyyətinin iqtisadi baxımdan qiymətləndirilməsi onun keyfiyyətinin, torpaqdan istifadə səviyyəsinin, mənimsənilmə dövründə onun keyfiyyətində baş verən dəyişikliklərin müəyyən edilməsi və qeydə alınması, iqtisadi inkişafın təmini üçün müvafiq tədbirlərin tərkibinin və istiqamətinin müəyyən edilməsi və s. məsələlərin həlli üçün xüsusi əhəmiyyət kəsb edir.

Azərbaycan Respublikası məhdud suvarılan torpaq fonduna malikdir və bu torpaq fondunun meliorativ vəziyyətinin, xüsusilə onların münbitliyinin qorunub saxlanması, ondan səmərəli istifadə edilməsi ölkənin ərzaq təhlükəsizliyinin, əkinçiliyin inkişaf etdirilməsi ilə kənd təsərrüfatında iqtisadi inkişafın təmin edilməsi, neftdən asılılığın aradan qaldırılması və s. məsələlərin həlli baxımından vacibdir. Bundan ötrü ilk növbədə torpaq fondunun miqdarını, tərkibini, dövriliyini, keyfiyyətini, yaxşılaşdırılmasını və torpaqdan istifadəni sistemli və hərtərəfli xarakterizə edən göstəricilərinin, eləcə də torpaq fondu göstəriciləri ilə kənd təsərrüfatı statistikasının digər bölmələri arasındakı əlaqəni aşkar edən əlavə göstəricilərin müqayisəsinin və statistik təhlilin aparılması əsasında ölkənin mövcud suvarılan torpaq fondundan səmərəli istifadənin yollarını müəyyən etmək mümkündür. Ona

görə də, respublikanın aqrar sektorunda iqtisadi inkişaf baxımından torpaqdan istifadənin sosial, ekoloji və hidrogeoloji-meliorativ durumunun müəyyən edilməsi üçün müvafiq statistik təhlilin aparılması, torpaq və su ehtiyatlarından səmərəli istifadə yollarının müəyyən edilməsi aktual olub, elmi-praktiki əhəmiyyət kəsb edir.

Tədqiqat obyektı, tədqiqatın aparılma metodikası və məsələnin qoyuluşu. Respublikanın Muğan-Salyan (Sabirabad, Saatlı, Salyan, Neftçala, Biləsuvar və Cəlilabad inzibati rayonlarının) massivinin suvarılan torpaqları tədqiqat obyektı kimi seçilmişdir.

Tədqiqatın aparılma metodikası kimi sistemativ olaraq tədqiqat obyektindən götürülmüş torpaq və su nümunələrinin kimyəvi analizlərinin nəticələrinin, torpaqdan və sudan istifadəyə, kənd təsərrüfatı məhsullarının istehsalına dair toplanılmış fond, arxiv materiallarının və ədəbiyyat mənbələrində dərc edilmiş məlumatların riyazi-statistik təhlili metodundan istifadə edilmişdir.

Tədqiqatların nəticələri, təhlili və müzakirəsi. Tədqiqat obyektinin mövcud suvarılan torpaq fondundan səmərəli istifadə yollarını müəyyən etmək üçün massivin suvarılan ərazilərində su və torpaq ehtiyatından istifadənin səmərəlilik baxımından qiymətləndirilməsi, torpaq fondunun miqdarının, tərkibinin, dövriliyinin, keyfiyyətinin zamana görə dəyişmə qanunauyğunluğunun tədqiqi, torpaqdan və sudan istifadəni sistemli və hərtərəfli xarakterizə edən göstəricilərin, eləcə də torpaq fondu göstəriciləri ilə kənd təsərrüfatı statistikasının digər bölmələri arasındakı əlaqəni aşkar edən əlavə göstəricilərin müqayisəsinin və statistik təhlilinin aparılması ilə qarşıya qoyulmuş məqsədə nail olunması, torpaq və su ehtiyatından səmərəli istifadənin həlli yollarının müəyyən edilməsi hipotezi irəli sürülür.

Qarışıq (çoxukladlı) iqtisadiyyat və bazar münasibətlərinin formalaşması mərhələsində torpaq fondunun müxtəlif mülkiyyət formaları arasında bölüşdürülməsinin, bu zaman torpağa qoyulan qiymətin düzgün diferensiasiyasının təmin edilməsi vacibdir. Torpağın əsas təyinatı üzrə istifadəsinə, onun münbitliyinin qorunub saxlanılmasına və kənd təsərrüfatı bitkiləri altında istifadəsinə, yəni təyinatının dəyişdirilməməsi üçün nəzarət təmin edilməlidir. Əkinçilik ərazilərinin təhlili zamanı torpaqdan istifadədə təkcə kənd təsərrüfatı bitkilərinin deyil, həm də yardımçı əkinlərin, kol-kosların, tarlaqoruyucu meşələrin, otlaq sahələrinin, ot tədarüklü sahələrin və s. də vacibliyi nəzərə alınmalıdır.

Müasir dövrdə dövlət fonduna, yerli icra hakimiyyətinə əhalinin istifadəsi üçün verilmiş kənd təsərrüfatı torpaqlarının tərkibinə, vəziyyətinə və kənd təsərrüfatı altında istifadəsinə nəzarət xüsusilə vacibdir. Tez-tez bu torpaqlardan istifadə edilmir, tərkibi və təyinatı dəyişdirilir. Həmçinin əkin altında istifadə edilən sahələrdə yerli torpaq-meliorativ şərait və iqlim amili nəzərə alınmadan, əkin strukturuna əməl edilmədən bitki növlərinin bazar iqtisadiyyatının tələblərinə uyğun seçilərək əkilməsi gələcəkdə torpaqların münbitliyinin və məhsuldarlığının azalmasına, istifadədən çıxmasına səbəb ola bilər. Məlum olduğu kimi respublikanın müxtəlif bölgələri üzrə torpaq-meliorativ və iqlim şəraitləri

nəzərə alınmaqla, uzun illərin təcrübəsi əsasında kənd təsərrüfatı bitkilərinin əkin strukturları işlənilib hazırlanmış və bu strukturlar üzrə bitki növlərinin biri-birini əvəz etməsi ardıcılığı illər üzrə müəyyən edilərək, praktikada sınaqdan çıxarılmışdır. Müasir şəraitdə kiçik fermer təsərrüfatlarında həmin əkin strukturlarının tətbiqi mümkün olmasa da, bitkilərin düzgün növbələşdirilməsi ardıcılığına əməl etməklə, torpaqların münbitliyini qoruyub-saxlamaq mümkündür.

İqtisadi cəhətdən vacib elmi istiqamət kənd təsərrüfatı təyinatlı torpaqların transformasiyasının, meliorasiya olunan torpaqların istifadəsinin və vəziyyətinin, torpaqların məhsuldarlığının dəyişməsinin təhlilidir. Torpaqdan istifadə səviyyəsinin qiymətləndirilməsi üçün bəzi əmsallardan və struktur göstəricilərindən istifadə edilir. Onlara misal olaraq, ərazinin kənd təsərrüfatında mənimsənilmə səviyyəsi, ərazinin əkinçiliyinin inkişafı, əkinçilik torpaqlarının əkin dərəcəsi, əkin ərazilərində əkinlərin xüsusi çəkisi, istifadə olunan otların və yığılmış çəmənlərin xüsusi çəkisi və s. göstərilə bilər. Xüsusilə torpaqdan istifadə və onların gübrələnməsi intensivliyinə, becərilmə xarakterinə və s. diqqət yetirilməlidir.

Torpaqların vəziyyətinin dəyişməsinin, effektiv istifadəsinin və ya ümumilikdə istifadə edilməməsinin səbəbini göstərən göstəricilər sisteminin öyrənilməsi, onların təsiri dərəcəsini qiymətləndirmək üçün bir sıra statistik metodların tətbiq edilməsi zəruridir.

Bu qeyd edilənləri əsas götürərək, Azərbaycan Meliorasiya və Su Təsərrüfatı Açıq Səhmdar Cəmiyyətinin Hidrogeoloji-Meliorativ Xidmət İdarəsinin [1, 2, 4] məlumatları əsasında 2005-2017-ci illər ərzində tədqiqat obyektinə üzrə hidrogeoloji-meliorativ vəziyyəti müşahidə altında saxlanılan, kənd təsərrüfatı təyinatlı suvarılan cəmi torpaq sahələrinin və cəmi şorlaşmamış sahələrin dinamikası (cədvəl 1), həmin torpaqların tərkibində şorlaşmamış torpaqların sahəsinin kənd təsərrüfatı təyinatlı müşahidə altında saxlanılan cəmi torpaq sahələrinə nisbəti, yəni şorlaşmamış torpaqların sahəsinin nisbi tezliyinin (xüsusi çəkisinin) tədqiqat müddətində dinamikası təhlil edilmişdir (cədvəl 2).

Cədvəl 1-ə əsasən demək olar ki, tədqiqat olunan müddət ərzində tədqiqat obyektinə daxil olan və hidrogeoloji-meliorativ vəziyyəti müşahidə altında saxlanılan suvarılan torpaq sahələrinin dinamikası aşağıdakı kimi olmuşdur:

Cədvəl 1

Muğan-Salyan massivi üzrə kənd təsərrüfatı təyinatlı, hidrogeoloji-meliorativ vəziyyəti müşahidə altında saxlanılan suvarılan torpaq sahələrinə dair məlumat (2006-2017-ci illər üzrə [1])

Muğan-Salyan massivi üzrə rayonların adı	İllər üzrə müşahidə altında saxlanılan cəmi kənd təsərrüfatı təyinatlı suvarılan torpaq sahələri, ha												
	2005	2006	2007	2008	2009	2010	2011	2012	2013	2014	2015	2016	2017
1	2	3	4	5	6	7	8	9	10	11	12	13	14
Sabirabad rayonu	67212	67212	67212	67212	67212	67212	67212	67233	67233	67233	67212	67212	67233
Saatlı rayonu	48200	47529	47529	47529	47529	47529	47529	47529	47529	47529	48200	48200	48200
Salyan rayonu	45193	44892	44892	44892	44892	44892	44892	44892	44892	44892	45193	45193	45193
Neftçala rayonu	38158	36659	36659	36659	36659	36659	36659	36659	36659	36659	38158	38158	38158
Biləsuvar rayonu	44221	38909	38909	38909	38909	38909	38909	38909	38909	38909	44221	44221	44221
Cəlilabad rayonu	11310	9165	9165	9165	9165	9165	9165	9165	9165	9165	11310	11310	11310
	İllər üzrə şorlaşmamış torpaq sahələri, ha												
Sabirabad rayonu	32612	35099	35950	32591	32591	32591	32591	33262	33262	36592	51645	51645	51645

Saatlı rayonu	14538	14690	14690	14504	14504	14504	14504	14504	14504	26409	43588	43588	43588
Salyan rayonu	10310	12900	12400	6800	6800	6800	6800	11100	11100	36383	36383	34418	34418

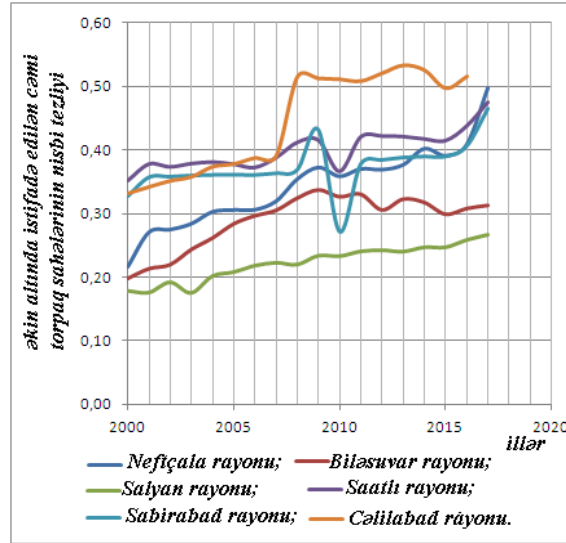
1	2	3	4	5	6	7	8	9	10	11	12	13	14
Neftçala rayonu	10820	10100	10250	5500	5500	5500	5500	13550	13550	9998	9998	25110	25110
Biləsuvar rayonu	12050	12470	12470	12050	12050	12050	12050	12050	12050	17101	22540	22762	22762
Cəlilabad rayonu	3435	3235	3235	3480	3480	3480	3480	3480	3480	9165	11310	11310	11310

Cədvəl 2

Muğan-Salyan massivi üzrə kənd təsərrüfatı təyinətli, hidrogeoloji-meliorativ vəziyyəti müşahidə altında saxlanılan suvarılan torpaq sahələri üzrə şorlaşmamış torpaq sahələrinin nisbi tezliyi

Rayonlar	İllər												
	2005	2006	2007	2008	2009	2010	2011	2012	2013	2014	2015	2016	2017
Sabirabad rayonu	0,22	0,52	0,53	0,48	0,48	0,48	0,48	0,49	0,49	0,54	0,77	0,77	0,77
Saatlı rayonu	0,30	0,31	0,31	0,31	0,31	0,31	0,31	0,31	0,31	0,56	0,90	0,90	0,90
Salyan rayonu	0,23	0,29	0,28	0,15	0,15	0,15	0,15	0,25	0,25	0,81	0,81	0,76	0,76
Neftçala rayonu	0,28	0,28	0,28	0,15	0,15	0,15	0,15	0,37	0,37	0,27	0,26	0,66	0,66
Biləsuvar rayonu	0,27	0,32	0,32	0,31	0,31	0,31	0,31	0,31	0,31	0,44	0,51	0,51	0,51
Cəlilabad rayonu	0,30	0,35	0,35	0,38	0,38	0,38	0,38	0,38	0,38	1,00	1,00	1,00	1,00

Sabirabad rayonu ərazisində kənd təsərrüfatı təyinətli suvarılan torpaqların sahəsində yalnız 2012-2014-cü və 2017-ci illərdə 21 ha dəyişiklik baş vermişdir. Uyğun olaraq Saatlı rayonu ərazisində bu dəyişiklik 271 ha, Salyan rayonu ərazisində bu dəyişiklik 301 ha, Neftçala rayonu ərazisində bu dəyişiklik 1499 ha, Biləsuvar rayonu ərazisində bu dəyişiklik 5312 ha, Cəlilabad rayonu ərazisində bu dəyişiklik 2145 ha olmuşdur. Beləliklə, demək olar ki, hidrogeoloji-meliorativ vəziyyəti müşahidə altında saxlanılan kənd təsərrüfatı təyinətli suvarılan torpaq sahələrində dəyişiklik 2006-2014-cü illəri əhatə etməklə, ən çox Biləsuvar və Cəlilabad inzibati rayonları ərazilərində baş vermişdir. Bununla yanaşı, Azərbaycan Respublikasının Dövlət Statistika Komitəsinin məlumatları [3] və Azərbaycan Respublikasının inzibati ərazi vahidlərinə dair məlumatlar [5] əsasında, tədqiqat obyektinə daxil olan inzibati rayonların ümumi sahəsi üzrə cəmi əkin sahələrinin, yəni il ərzində əkin altında istifadə edilmiş cəmi torpaq sahəsinin rayonun ümumi ərazisinə nisbətinin 2000-2017-ci illər ərzində dinamikası da təhlil edilmişdir (şəkil 1).



Şəkil 1. Kənd təsərrüfatı bitkiləri altında istifadə edilən torpaq sahələrinin nisbi tezliyinin dinamikası

Şəkil 1-ə əsasən demək olar ki, tədqiqat obyektinə daxil olan bütün inzibati rayonların ərazisində illər üzrə cəmi əkin sahəsinin nisbi tezliyində artım müşahidə edilmişdir. Bu artım yalnız 2010-cu ildə Saatlı və Sabirabad rayonları ərazisində ümumi qanunauyğunluqdan kənara çıxmışdır. Bu isə həmin dövrdə Kür və Araz çaylarında daşqının yaratdığı subasma ilə əlaqəli olmuşdur.

Eyni ilə torpaqların meliorativ vəziyyətində də müvafiq dəyişiklik müşahidə olunmuşdur. Belə ki, kənd təsərrüfatı əkinləri altında mənimsənilən torpaqların (hidrogeoloji-meliorativ vəziyyəti stasionar müşahidə edilən suvarılan torpaqlar üzrə) tərkibində şorlaşmamış torpaq sahələri 2016-2017-ci illərdə tədqiqat obyektinə daxil olan bütün inzibati rayonların ərazisində artmışdır. Bu dəyişiklik ölkədə ərzaq təhlükəsizliyinin təmini məqsədi ilə qəbul edilmiş müvafiq dövlət proqramlarının tətbiqi ilə əlaqədar kənd təsərrüfatı təyinatlı torpaqların təyinatının bərpası, ilin çox dövrünün torpaq səthinin bitki altında olması, torpağın düzgün becərilməsinin tətbiqi və s. məsələlərlə əlaqələndirilə bilər.

Məlum olduğu kimi kənd təsərrüfatı inkişaf etmiş ölkələrdə ərazinin iqlim, torpaq-meliorativ şəraiti və azad bazar iqtisadiyyatı şəraitində kənd təsərrüfatı bitkilərinin əkin strukturu yerli torpaq-meliorativ, torpaqların münbitliyinin qorunub saxlanması və iqlim şəraitləri nəzərə alınmaqla, iqtisadi cəhətdən əlverişli əkin strukturunun yaradılması istiqamətində dəyişikliyə əsaslanır.

Tədqiqat obyektinə daxil olan inzibati rayonların ərazisində torpaq-meliorativ şəraitdə mövcud olan müvafiq fərqli xüsusiyyətlər, həmçinin kənd təsərrüfatı məhsullarına tələb-təklif münasibətləri əsasında formalaşan satış qiymətləri bazar iqtisadiyyatı şəraitində kənd təsərrüfatı bitkilərinin əkin strukturunda əlaqəli dəyişikliyin yaranmasına öz təsirini göstərir. Respublika üçün strateji əhəmiyyətli olan kənd təsərrüfatı məhsullarına tələbatın ödənilməsi məqsədi ilə dövlət səviyyəsində həyata keçirilən müvafiq Dövlət Proqramları əsasında kənd təsərrüfatı bitkilərinin əkin strukturunda nəzərə alınan kənd təsərrüfatı

bitkiləri ilə bərabər, iqtisadi cəhətdən sərfəli, yerli torpaq-meliorativ şəraitinə, torpaqların münbitliyinin və məhsuldarlığının qorunub-saxlanılmasına və iqlim şəraitinə uyğun bitkilər də əkin strukturuna daxil edilir. Bu bitkilərin növ tərkibi isə bazarda formalaşan tələb və təklif münasibətlərinə uyğun olaraq ildən-ilə dəyişir. Tədqiqat obyektinə üzrə bu dəyişikliyin istiqamətinin təyini üçün Azərbaycan Respublikasının Dövlət Statistika Komitəsinin [3] məlumatları əsasında müvafiq təhlil aparılmışdır.

Bundan ötrü tədqiqat obyektinə daxil olan inzibati rayonlardan Sabirabad və Cəlilabad rayonları ərazisində kənd təsərrüfatı bitkilərinin əkin strukturuna daxil olan bitkilərin növ tərkibinin, onların əkin sahəsinin ümumi əkin sahəsinə nisbətinin zaman üzrə dəyişikliyi təhlil edilmiş və alınmış nəticələr əsasında cədvəl 3 tərtib olunmuşdur. Cədvəl 3-ə əsasən demək olar ki, kənd təsərrüfatı bitkilərinin əkin strukturunda əsas bitki kimi Sabirabad rayonu üçün taxıl, yonca və pambıq bitkisi, Cəlilabad rayonu üçün isə dənli, dənli-paxlalı bitkilər xarakterik bitki hesab olunur.

Sabirabad və Cəlilabad rayonları ərazisində kənd təsərrüfatı bitkilərinin əkin strukturuna daxil olan bitkilərin əkin sahələrinin cəmi əkin sahələrinə nisbətinin 2005-2017-ci illər üzrə dinamikası

İllər	Sabirabad rayonu									Cəlilabad rayonu								
	yonca	meyvə	şəkər çuğun- duru	kartof	bostan	tərəvəz	qarğıdalı	pambıq	taxıl	üzüm bağları	bağlar, giləmeyvə	şəkər çuğun- duru	kartof	bostan	tərəvəz	dənli, dənli- paxlalı	pambıq	tərəvəz
2005	0,157	0,030	0,000	0,020	0,054	0,039	0,005	0,243	0,452	0,011	0,003	0,000	0,075	0,006	0,033	0,870	0,000	0,033
2006	0,197	0,028	0,005	0,022	0,065	0,049	0,004	0,211	0,419	0,011	0,007	0,002	0,074	0,006	0,033	0,866	0,003	0,033
2007	0,234	0,028	0,006	0,023	0,068	0,044	0,004	0,170	0,424	0,018	0,007	0,002	0,074	0,006	0,033	0,868	0,001	0,033
2008	0,285	0,028	0,003	0,024	0,068	0,044	0,005	0,088	0,456	0,014	0,005	0,002	0,067	0,004	0,025	0,890	0,000	0,025
2009	0,297	0,024	0,004	0,020	0,078	0,063	0,008	0,026	0,480	0,020	0,005	0,002	0,067	0,003	0,014	0,909	0,001	0,014
2010	0,367	0,034	0,000	0,023	0,107	0,103	0,015	0,060	0,289	0,020	0,005	0,002	0,068	0,002	0,006	0,914	0,001	0,006
2011	0,398	0,025	0,000	0,025	0,103	0,067	0,012	0,055	0,314	0,022	0,005	0,002	0,070	0,001	0,003	0,914	0,007	0,003
2012	0,402	0,025	0,000	0,024	0,074	0,060	0,011	0,050	0,355	0,020	0,005	0,002	0,069	0,001	0,002	0,918	0,000	0,002
2013	0,394	0,028	0,000	0,023	0,071	0,056	0,009	0,039	0,380	0,020	0,005	0,001	0,065	0,001	0,002	0,928	0,000	0,002
2014	0,382	0,028	0,000	0,022	0,070	0,056	0,007	0,029	0,406	0,020	0,005	0,002	0,054	0,001	0,002	0,934	0,000	0,002
2015	0,396	0,028	0,000	0,023	0,071	0,056	0,008	0,028	0,391	0,021	0,005	0,002	0,055	0,000	0,002	0,929	0,000	0,002
2016	0,327	0,029	0,000	0,022	0,063	0,054	0,008	0,100	0,398	0,020	0,009	0,000	0,063	0,001	0,002	0,922	0,006	0,002
2017	0,276	0,026	0,000	0,019	0,055	0,047	0,009	0,215	0,352	0,019	0,008	0,008	0,053	0,000	0,002	0,921	0,006	0,002

Bazar iqtisadiyyatı şəraitində əkin strukturunda dəyişiklik 2005-2017-ci illər ərzində Sabirabad rayonu ərazisində taxıl əkini sahələrində cüzi nisbi artıb-azalma şəkilində olsa da, pambıq bitkisinin qismən yonca ilə əvəz olunması şəkilində müşahidə edilmişdir. Cəlilabad rayonu ərazisində isə dənli, dənli-paxlalı bitki sahələri üstünlük təşkil etmiş və artım müşahidə edilərək, əsas xarakterik bitki növləri kimi qalmışdır.

Belə bir şəraitdə əkin strukturunun bazar iqtisadiyyatı şəraitinə uyğun tənzimlənməsi zamanı torpaq və su ehtiyatından səmərəli istifadə etməklə bərabər, torpaqların münbitliyinin, məhsuldarlığının qorunub saxlanması məqsədi ilə bitkilərin növbələşdirilməsi prinsipinə əməl olunması lazımdır.

Nəticə. Aparılmış təhlillər əsasında aşağıdakı nəticələrə gəlmək olar:

-tədqiqat obyektinə daxil olan bütün inzibati rayonların ərazisində illər üzrə cəmi əkin sahəsinin nisbi tezliyində artım müşahidə edilmişdir;

-kənd təsərrüfatı əkinləri altında mənimsənilən torpaqların (hidrogeoloji-meliorativ vəziyyəti stasionar müşahidə edilən suvarılan torpaqlar üzrə) tərkibində şorlaşmamış torpaq sahələri 2016-2017-ci illərdə tədqiqat obyektinə daxil olan bütün inzibati rayonların ərazisində artmışdır;

-2005-2017-ci illər ərzində kənd təsərrüfatı bitkilərinin əkin strukturu üzrə Sabirabad rayonu ərazisində taxıl əkini sahələrində cüzi dəyişiklik, pambıq bitkisinin qismən yonca ilə əvəz olunması şəkilində dəyişiklik baş vermiş, Cəlilabad rayonu ərazisində isə dənli, dənli-paxlalı bitki sahələri üstünlük təşkil etmiş və artım müşahidə edilərək, əsas xarakterik bitkilər kimi qalmışdır.

Ədəbiyyat

1. Azərbaycan Respublikasının suvarılan torpaqlarının hidrogeoloji-meliorativ vəziyyətinə dair kadastr məlumatları: 2005-2017-ci illər. Azərbaycan Meliorasiya və Su Təsərrüfatı Açıq Səhmdar Cəmiyyəti HMXİ-nin fond materialları.
2. Əhmədzadə Ə.C., Həşimov A.C. Ensiklopediya. Meliorasiya və Su Təsərrüfatı. Bakı: 2016. 632 s.
3. Kənd təsərrüfatı, meşə təsərrüfatı və balıqçılıq: Azərbaycan Respublikasının Dövlət Statistika Komitəsi. 10.01.2019-cu il məlumatı. Elektron resurs
4. Pambıqçılığın inkişafı ilə əlaqədar olaraq Kür-Araz ovalığının hidrogeoloji-meliorativ vəziyyətinin qiymətləndirilməsi və tənzimlənməsi: Monoqrafiya / Əhmədzadə Ə.C., Sadıqov S.T., Əmişov Ş.M., Namazov İ.Ş., Əliyev S.Ə. Bakı: “Səda” nəşr., 2017, 224 s.
5. Ümumi məlumat. — Azərbaycan Respublikasının inzibati-ərazi vahidləri. — İnzibati kənd rayonları (01.01.2006), // Azərbaycan Milli Ensiklopediyası. 25 cildə. Məsul katib akademik T. M. Nağıyev. “Azərbaycan” cildi. Bakı: “Azərbaycan Milli Ensiklopediyası” Elmi Mərkəzi, 2007, 884 səhifə.

**ФАКТОРЫ, ВЛИЯЮЩИЕ НА СТРУКТУРУ ПОСЕВНЫХ ПЛОЩАДЕЙ
СЕЛЬСКОХОЗЯЙСТВЕННЫХ КУЛЬТУР НА ОРОШАЕМЫХ ЗЕМЛЯХ МУГАНО-
САЛЪЯНСКОГО МАССИВА**

Резюме. В статье на основе анализа фондовых, архивных материалов и данных опубликованных в литературе изучены использование сельскохозяйственных угодий на Мугано-Сальянской орошаемой пашне, посевная площадь, факторы, влияющие на нее, изменения в структуре посева в условиях рыночной экономики, динамика незасоленных почв, сохранение плодородия и продуктивности почв.

Ключевые слова: земельный фонд, засоление, посевная структура, зерно, люцерна, гидрогеолого-мелиоративные условия, климатические условия, природный фактор.

**THE FACTORS INFLUENCING THE STRUCTURE OF SOWN AREAS OF
AGRICULTURAL CROPS IN IRRIGATED LANDS OF THE MUGAN-SALYAN MASSIF**

The summary. Based on the investigations of the existing, archival materials and data published in the relevant literature, in this article the usage of the agricultural lands of the Mugano-Salyan irrigated area, the sown area and influencing factors, changes on the sown structure under the market economy, the dynamics of the non-saline soils, the preservation of soil fertility and productivity are studied.

Keywords: land resources, salinization, sowing structure, grain, alfalfa, hydrogeological and ameliorative condition, climatic condition, natural factors

Redaksiyaya daxil olma: 12.02-2019-cu il
Təkrar işlənməyə göndərilmə: 18.03-2019-cu il
Çapa qəbul edilmə: 27.03-2019-cu il