

Psixoloji zorakılığa və aqressiyaya meyilli şəxsiyyət tiplərinin müəyyən edilməsi

Ceyhunə Dəmirova

Azərbaycan Dillər Universitetinin müəllimi

E-mail: Ceyhune-91@mail.ru

Rəyçilər: psixol.ü.f.d., dos. U.M. Qəzvini,
psixol.ü.f.d., dos. M.C. İsmayılova

Açar sözlər: aqressiya, şiddət, psixoloji zorakılıq, şəxsiyyət tipləri

Ключевые слова: агрессия, насилие, психологическое насилие, типы личности

Key words: aggression, violence, psychological violence, personality types

Psixoloji şiddət və ya psixoloji zorakılıq aqressiya anlayışı ilə çox vaxt eyniləşdirilir. Lakin, nə qədər yaxın mənalı söz kimi işlənsə də psixoloji ədəbiyyatda şiddət və aqressiya anlayışlarının tərifləri fərqli formada izah olunur.

Aqressiya — latıncadan *aggredi* “hücum etmək” deməkdir. Oxford lüğətində bu anlayış düşməncə və ya şiddəti əks etdirən davranışla nəticələnən antipatiya və ya qəzəb hissi; hücum etməyə və ya qarşılıq verməyə hazırlıq kimi izah olunur [6].

Şiddət - Oxford lüğətində fiziki gücü özündə əks etdirən zərər vurmaq, incitmək, birini və ya başqalarını öldürməyə yönəlik davranış deməkdir. Şiddət müasir dövrün ən aktual problemlərindən biri olaraq qalmaqda davam edir. Şiddət deyərkən insanların təfəkküründə yaranan ilk stereotip fiziki şiddətdir. Evdə, işdə, küçədə və digər yerlərdə fiziki şiddətin yaratdığı ən ciddi fəsadları görmək mümkündür. Görüb, lakin dərk etmədiyimiz digər bir şiddət növü isə psixoloji şiddətdir. Hansı ki, psixoloji şiddət bir müddət sonra fiziki şiddətə çevrilir və insan psixikasının sağlamlığına ciddi surətdə zərər verir. Psixoloji şiddət-məcburiyyət və təhdidlə başqa bir insanın psixoloji sağlamlığının tamlığını, ciddi şəkildə zədələməklə, hər hansısa biri tərəfindən məqsədli formada idarə edilməsidir [6].

Psixoloji zorakılıq təhsil sistemində müəllimlər tərəfindən şagirdlərə və ya tələbələrə, şagirdlərin öz aralarında başqa bir yoldaşına, işdə müdir tərəfindən işçilərə, işçilərin öz aralarında, lakin ən yüksək hallarda isə ailədə valideynlərin uşaqlara, ərin öz həyat yoldaşına, ailənin digər üzvlərinin öz aralarında, hətta şəxsi münasibətlər sferasında belə təsadüf olunan və məişət zorakılığı kimi bildiyimiz formasına daha çox rast gəlmək mümkündür. Şiddətin əsas səbəblərindən biri kimi təcavüzkarın qurban üzərində qoyduğu qaydalara əməl etməyə məcbur etməsidir. Dünya sağlamlıq təşkilatının 2002-ci il hesabatına görə dünyada hər il ümumilikdə 1,6 milyondan çox insan şiddətin qurbanına çevrilir [3, 8]. Onların əksəriyyəti ya həyatlarını itirir ya da bu şiddətə məruz qaldıqlarına görə fiziki, psixi, cinsi problemlər yaşayırlar. Və çox vaxt bu şiddətə qadınlar-qızlar məruz qalırlar. Təkcə Azərbaycanda Azərbaycan Respublikasının Dövlət Statistika Komitəsinin 2016-cı ildə verdiyi məlumat əsasən 1031 nəfər məişət zorakılığından əziyyət çəkmişdir, onlardan 807 nəfəri isə qadındır [7]. Bu məlumat yalnızca fiziki şiddətə məruz qalan şəxslərin nəticəsi kimi görünsə də, onların arasında qəsdən sağlamlığa yüngül zərər vermə, əzab vermə, öldürməklə və ya sağlamlığa zərər vurmaqla hədələmə, özünü öldürmə həddinə çatdırmaq məhz psixoloji zorakılığın xüsusiyyətləridir.

Şiddətin bu dərəcədə yayılmasının digər səbəblərindən biri isə insanların şiddətə razı

gəlməsi, ən pis halda isə psixoloji zorakılığı dərk etməyərək hətta təcavüzkarla haqq verməsidir. Əlbəttə, şiddətin sadaladığımız bu səbəblərindən başqa, istər iqtisadi asılılıq və təhsil səviyyəsi, istər media və televiziya, istərsə də milli mentalitet olsun onun daha ciddi səbəblərini tapmaq müasir dövrdə psixologiyanın qarşısında duran əsas vəzifələrindən biri olmalıdır.

Psixoloji zorakılığı tətbiq etməyə və psixoloji zorakılığın qurbanına çevrilməyə meyilli insanların şəxsiyyət tipinin müəyyən edilməsi bu problemin araşdırılmasında yeni bir predmet ortaya çıxarır. Psixoloji ədəbiyyatlarda təsnif olunan və cəmiyyətdə tez-tez rast gəlinən şəxsiyyət tipləri vardır ki, bu tiplərin psixoloji zorakılığa meyilli olması faktını ehtimal etmək daha yüksəkdir.

Psixoloji ədəbiyyata şəxsiyyət psixologiyası ilə məşğul olan ən məşhur nəzəriyyələr içərisində psixoanalizi, humanistik psixologiyayı, koqnitiv psixologiyayı və s. göstərmək mümkündür. Lakin, tədqiqat zamanı neofreydizm nəzəriyyəsinin aktuallığı əsas götürülərək, onun nümayəndəsi olan E. Frommun təsnifatı təhlil olunmuşdur.

E. Fromm adamları bir şəxsiyyət kimi 4 qrupa ayırır: mazoxist, sadist, konformist və tənha (tərk dünya) [1, 172].

Mazoxist tipə-malik olan adam, cəmiyyətdə daima uğursuzluqlarla qarşılaşan adamdır. Bu uğursuzluqda o, yalnız özünü günahlandırır. Və bir növ başqalarının ona və onun, özünə əzab verməkdən zövq alması kimi də şərh oluna bilər. Psixoloji zorakılığın qurbanına çevrilmiş şəxslərdə çox vaxt görülən düşüncə və davranış bu istiqamətdədir. Hətta zamanla zorakılığın qurbanlarında mazoxizm tələbatı yaranmaqla, zorakılığı həyatlarının bir qisminə çevirirlər [1, 172].

Mazoxizm terminində ilk əvvəllər "algophilia" cinsi təhrik və fantaziyalar, məğlub edərək işgəncə, zorlama, deqradasiyası vasitəsi ilə əzab əldə edilən cinsi məmnuniyyət nisbəti var idi. Freyd bu cinsi və xəyali əziyyətə, açıq-aşkar cinsi təməli olmayan və tendensiyalarla bağlı ümumi tendensiyalar ilə əlaqəli olduğu qənaətinə gəldi; bu son tendensiyalar "mənavi mazoxizm" bölməsinə daxil edildi. Problem çətin olsa da çətinliklərdən ötrü əziyyətdən məmnun olmaq, yönəlmiş ümumi tendensiyalarla bizi daha da təəccübləndirir. Mazoxizm fenomenini izah etmək üçün çoxsaylı cəhdlər edilmişdir. Onların ən təəccüblüsü Freydin ölüm instinktinə dair fərziyyəsidir. Burada, qısaca, iki əsas bioloji qüvvənin bir şəxsə fəaliyyət göstərdiyi iddia edilir: həyat instinkti və ölüm instinkti. Özünü məhv etməyi hədəfləyən ölüm instinktinin gücü libidiyozik aparatlarla birləşirsə, nəticə mazoxizm fenomenidir. [5]

Sadist tip-öz uğursuzluqlarının günahını özündə deyil başqa adamlarda, cəmiyyətdə görür. Daima hakimiyyətə, hökmranlığa, əzməyə, dağıtmağa can atır. Bu insanlar daim başqalarına verdikləri əzabdan zövq alırlar. Və təsadüf deyil ki, təcavüzkarın psixologiyası da məhz bu tip insanın psixologiyası ilə eyniyyət daşıyır. Onların daima qurbanına əziyyət verməkdən zövq alması dediklərimizin əyani sübutudur [1, 172].

Z. Freyd sadistik implusları instinktiv marağ əsasında təhrif etmişdir. Hər hansısa davamlı və ya təcavüzkar davranış instinktiv sadist düşüncələrin sublimasiyası kimi qəbul edilmişdir. Məsələn, Z. Freyd hakimiyyət arzusunu sublimasiya hesab edirdi. Bu gücün arxasında bir sadistik xarakterin ola biləcəyini, bütünlükdə həyata qarşı deyil, həyatda yaşamaq üçün mübarizə ola biləcəyini qeyd edirdi. Əslində, bu arzu tamamilə sadistik hesab olunmur. Anlayışların aydın olmaması nəticəsində sadistik münasibət yaranır və reallıqda sadistik arzusunun müəyyən olunmuş tam bir meyarı isə yoxdur. Müəllif başqalarına zərər vurmağın sadəcə olaraq sadist bir tendensiya olmadığını göstərir [4].

Konformist-ümumi kütləyə qarışır, başqaları necədirsə onlar kimi olmağa, onlardan fərqlənməməyə çalışır. Qurbanın psixologiyasında bu xüsusiyyəti də nəzərə almaq faydalıdır.

Tənha tip-situasiyadan kənar olmağa, ondan qaçmağa cana atır.

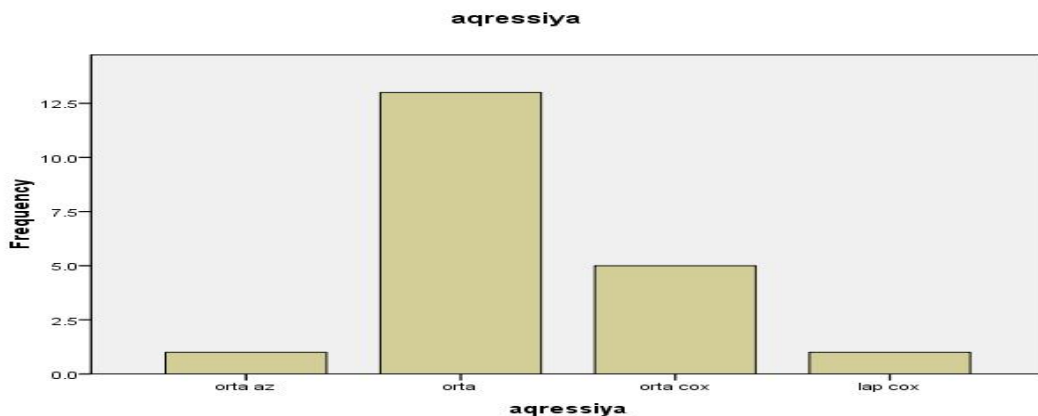
Şəxsiyyət tipləri barədə digər maraqlı təsnifat neofreydizmin digər nümayəndəsi olan K.Yunqa məxsusdur. Yunqa görə 2 şəxsiyyət tipi vardır. İntorversiya və Ekstorversiya [1, 170]:

İntrovert tip — şəxsiyyət özünün bütün maraqlarını, həyat enerjisini daxilə yönəltdiyi halda, ekstorversiya əksinə bütün maraqlarını, həyat enerjisini xarici aləmə yönəltdir. İntrovert tip şəxslərin qurban olma ehtimalı daha yüksəkdir, nəinki ekstrovert. Çünki, introvertlər bütün hiss və emosiyalarını daxilində yaşayır. Bu isə onun zamanla aqressiv olma meylini daha da yüksəldə bilər. Ekstorvertlər isə əksinə qurban olduqda belə öz hiss və emosiyalarını xaricə yönəltdikləri üçün zorakılığın yaratdığı aqressiyanı öz daxilində saxlamır. Bu isə psixi sağlamlığın ilk vacib xüsusiyyətidir. Lakin, digər baxımdan ekstorvertlərin təcavüzkar olma meyli daha yüksəkdir. Çünki, onlar yaşamış olduğu aqressiyanı hətta günah özlərində olsa belə, başqalarına yönəltdir, özünü başqalarının gözündə ünsiyyətçi və səmimi, qurbanı isə tam əks xüsusiyyətlərə malik biri kimi tanıdır.

Ailə və yaxın qohumlarından psixoloji təzyiç görənlər arasında aqressiyanın dərəcəsi nə qədərdir? Bu suala cavab vermək üçün 19-22 yaşlı ali təhsilli gənclər arasında eksperimental-psixoloji tədqiqat keçirilmişdir. Tədqiqatda psixoloji zorakılığa məruz qalan gənclərin daha çox qadın cinsinə məxsus olduğunu nəzərə alaraq 20 nəfər gənc qız iştirak etmişdir.

Aqressiyanın dərəcəsini ölçmək üçün Novaconun aqressiya testindən istifadə olunmuşdur. Metodika 25 sualdan ibarətdir. Tədqiq olunan hər sualı oxuduqdan sonra verilən beş cavab variantından, 0-heç bir narahatlıq hiss etməzsiniz, 1-bir az narahatlıq hiss edərsiniz, 2-orta dərəcədə narahatlıq hiss edərsiniz, 3-olduqca narahatlıq hiss edərsiniz, 4-çox əsəbi hiss edərsiniz, birini seçməlidir. Nəticə balların ümumi sayına əsasən müəyyən olunur. Nəticələrin işlənməsi SPSS proqramı 16.0 versiyası vasitəsi ilə həyata keçirilmiş və aşağıdakı diaqramda öz əksini tapmışdır:

Diaqram 1. Gənclərdə aqressiyanın dərəcəsi



Nəticələr əsasında məlum olmuşdur ki, gənclər arasında aqressiyanın dərəcəsi heç də az deyil. İştirakçıların yarısından çoxu həyati situasiyanın gətirdiyi problemlərə ortalama bir aqressiya ilə cavab verir. Əgər bu problemlər onların həyatında mütəmadi olaraq davam edərsə bir müddət sonra onlar real aqressiya qalibinə çevriləcəklər. Əlbəttə ki, bu problemlərin müxtəlif səbəbi ola bilər. Lakin, onların psixikasının psixoloji təzyiçə davam

gətirməməsi, şəxsiyyət tiplərində olan fərqlilik də ən əsas səbəblərdən biri kimi nəzərdə saxlanılmalıdır.

Məqalənin aktuallığı. Psixoloji zorakılığı tətbiq etməyə və psixoloji zorakılığın qurbanına çevrilməyə meyilli insanların şəxsiyyət tipinin müəyyən edilməsi bu problemin araşdırılmasında yeni bir predmet ortaya çıxarır. Psixoloji ədəbiyyatlarda təsnif olunan və cəmiyyətdə tez-tez rast gəlinən şəxsiyyət tipləri vardır ki, bu tiplərin psixoloji zorakılığa meyilli olması faktını ehtimal etmək daha yüksəkdir. Bu baxımdan tədqiqat işi aktuallığı ilə fərqlənir.

Məqalənin elmi yeniliyi. Məqalədə ilk dəfə psixoloji zorakılığa meyilli şəxsiyyət tipləri təhlil olunmuş və psixoloji zorakılığa məruz qalan gənclərdə aqressiyanın səviyyəsi müəyyən edilmişdir.

Məqalənin praktik əhəmiyyəti və tətbiqi. Məqalədən praktik məqsədlə psixoloqlar, nəzəri cəhətdən isə elmi iş yazarkən istifadə edilə bilər.

Ədəbiyyat

1. Həməzəyev M.Ə. və Seyidov S.İ. Psixologiya. Bakı: Nurlan, 2007.
2. İsmayilov N.V. Psixiatriya. Bakı: Apostroff, 2013.
3. Mustafa U. Şiddet ve kişilik üzerine psikolojik araştırma // Erciyes Üniversitesi Sosyal Bilimler Enstitüsü. 2016, № 3.
4. Хорни К. Наши внутренние конфликты. М.: Академический проект, 2007.
5. Хорни К. Невротическая личность нашего времени. Самоанализ. М.: Айрис-Пресс, 2004.
6. <https://en.oxforddictionaries.com/>
7. <https://www.stat.gov.az/>

Дж. Демирова

Определение личности типов склонности психологический насилие и агрессии Резюме

Психологическое насилие часто сочетается с концепцией агрессии. Однако, как близко к содержательным словам, определение насилия и агрессии в психологической литературе объясняется по-разному.

Определение личности людей, которые склонны применять психологическое насилие и стать жертвами психологического насилия, является новым предметом исследования этой проблемы.

C. Damirova

Identifying personal types inclination to psychological violence and aggression Summary

Psychological violence is often identified with the concept of aggression. However, as