

Zərifə Nəbiyeva

Azərbaycan Dövlət Rəssamlıq Akademiyası  
Zarifanabiyeva96@gmail.com

## RAİS RƏSULZADƏNİN YARADICILIĞINDA PORTRET JANRININ İNKİŞAF TƏMAYÜLLƏRİ

**Açar sözlər:** *Rais Rəsulzadənin təsviri sənət əsərləri, portret, mənzərə, natürlər*

**Key words:** *Rais Rasulzade's fine art, portrait, landscape, still life*

**Ключевые слова:** *Раиса Расулзаде, изобразительное искусство, портрет, пейзаж, натюрморт*

Azərbaycan rəngkarlığında portret janrı hər zaman əsas yerlərdən birini tutur. Rəngkarlığın peşəkar məktəbi yarandığı vaxtdan portret, Azərbaycan rəssamlarının yaradıcılığında nəzəri diqqəti cəlb edir. Təbii ki, portret janrının əsas obyektı insandır, buna görə də onun mənəvi aləmi və cəmiyyətdəki mövqeyinin təsviri sənətin əsas mövzunu təşkil edir.

Azərbaycan rəngkarlığında uzun illər ərzində portretlər əsasən yaradıcı ziyalılarla yanaşı, fəhlələrə, kolxozçulara, əmək qabaqcıllarına da həsr olunmuşdur. 1930-1950-ci illərdə Azərbaycan rəssamlarının yaradıcılığında yazıçıların, musiqiçilərin portretləri çoxluq təşkil edirdi. Xüsusən Orta əsrlər Azərbaycan klassik poeziyasının nümayəndələri olan Nizami, Vaqif, Füzuli, Nəsiminin, siyasət və elmdə məşhur Şah İsmayıl Xətai, Nəsrəddin Tusinin bərpa olunmuş portretlərini göstərmək olar. Bu, rəssamların öz mədəniyyət tarixinə münasibətindən, həmçinin müsabiqələrin və yubileylərin keçirilməsi ilə əlaqədar olurdu. Belə müsabiqələrin əhəmiyyəti həqiqətən böyükdür, belə ki, biz obrazlı da olsa məşhur Azərbaycan şairlərinin, mədəniyyət və elm xadimlərinin obrazları ilə tanış oluruq. Belə müsabiqələrin hazırlıq prosesində rəssamlar dərin elmi-tədqiqat işi aparırdılar, həqiqəti olduğu kimi yaratmağa çalışırdılar. Bu gün belə portretlər ən yüksək adlara layiq görülür, demək olar ki, qiymətli sənəd kimi xəzinəyə çevrilmişlər.

Qeyd etmək vacibdir ki, 1970-ci illərdə Azərbaycan rəssamlar nəsli sovet incəsənətinin ümumi hərəkəti, xüsusən Moskva məktəbi əsasında inkişaf etmişdir. Milli məktəblərlə mərkəz arasında müxtəlifliklər və təzadlar da mövcud idi. Azərbaycan rəssamlarının bu nəslinə gəldikdə isə demək olar ki, incəsənətdə yeni mərhələnin başlanması keçirilən gənclik sərgilərində aydın şəkildə görünürdü. Bu yenilik yetmişinci illərin hərəkəti ilə əlaqədar idi. Portret sahəsində, daha doğrusu portret janrı konsepsiyasında baş verən islahatlar həm Azərbaycan, həm də Moskva məktəbləri üçün çox əhəmiyyətli idi. Mərkəzdə olunan bütün dəyişikliklər Azərbaycan rəssamlarına aid deyildi. Ona görə də tənqiddin nəticələri 70-ci illərin Azərbaycan rəssamlarına qismən şamil olunurdu.

Rais Rəsulzadənin bütün yaradıcı həyatı boyu, rəngkarlığın əsas janrlarına müraciət etmişdir. Lakin Rais Rəsulzadənin portretə, çoxfıqurlu kompozisiya və mənzərələrə daha çox üstünlük vermişdir. Rais Rəsulzadənin əsərlərinin ümumi xüsusiyyətlərini bir qədər analiz etməyə cəhd göstərək: Rəssam humanist ideyalara önəm verən sənətkardır. Tablolarını tədqiq etdiyimiz zaman biz bunun daha aydın şəkildə şahidi oluruq. Onun portretlərində insana, onun mənəvi aləminə, dəyərlərinə, şəxsiyyətinə verilən dəyər çox güclüdür. Əsərlərinin hər bir detalı, hər bir elementin arxasında gizlənmiş kiçik detallar belə "qiymətlilik" ənənəsindən öz nəsibini almışdır. Portretlərinə nəzər yetirdiyimiz zaman hər bir obrazın hər bir fərdin ruhunu hiss edə bilirik, onun daxili aləminə səyahət edir, duyğularına şərik çıxırıq. Bir sözlə, biz sanki bir tablo yox canlı bir insanın qarşısında özümüzü hiss edirik.

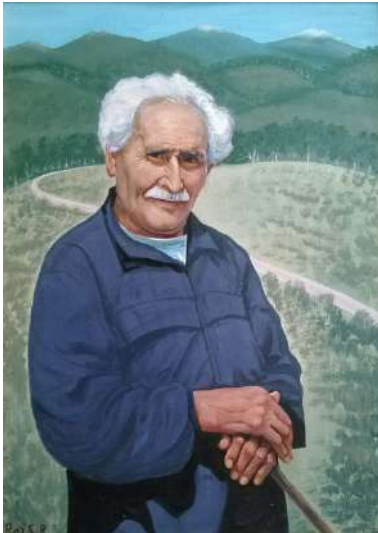
Sənətkar obrazı elə təsvir edir ki, biz onun müdrikiyini, şəxsiyyət dəyərini duya bilir, bundan başqa tamaşaçı obraza hörmətlə yanaşır. Məhz sənətkar sayəsində, məhz onun sehri fırçası sayəsində, məhz onun insanlarla bağlı sevgiyə döyünən qəlbi sayəsində o, buna nail olmuş və bu nailiyyət onu cəmiyyətə sevdirmişdir.

Rəsulzadənin portretləri içərisində biz "Nurida Atəş" adlı əsərini qeyd edə bilirik.



Rəssam kağız üzərində, qələm və tuşdan istifadə etməklə olduqca real qadın obrazı canlandırmışdır. Burada qrafikanın əsas ifadə vasitələri hesab olunan xətt və ştrixlərin rolunu xüsusilə qeyd etmək lazımdır. Hər bir detal, hər bir kiçik element dəqiq yerinə yetirilmişdir. Qadının pozitivliyi, onun hissləri tamamilə canlı şəkildə təsvir edilmişdir. Qələm və ağ-qara rənglər vasitəsilə buna nail olmaq bir qədər çətin olsa da, rəssam bu işin öhdəsindən böyük bacarıqla gəlmişdir. Kağızın bozuntul ləkələrlə zəngin fonunda obrazın təsviri bütün reallığı ilə əks edilmişdir. Məlumdur ki, portret janrının əsas prinsipi hər hansısa bir obrazın zahiri görünüşünü yox, onun hər kəs tərəfindən görünməyən xüsusiyyətlərini üzə çıxarmaqdan ibarətdir. Yəni rəssam qəhrəmanını elə təsvir etməlidir ki, tamaşaçı tablolu müşahidə edən zaman onun xarakterinə bələd ola bilsin. Bir sözlə, obrazın tamaşaçı ilə ünsiyyət qurması vacib şərtlərdən biridir və rəssam buna nail olmuşdur. Psixoloji portret nümunəsi olan bu tablo insana xoş duyğular bəxş edir.

Rais Rəsulzadə ağ-qara cizgilərlə yanaşı rənglər vasitəsilə də müxtəlif insanların obrazını canlandırmışdır. Onlardan biri İsmail Əliyevin portretidir. Göy göldə daha dəqiq desəm, Göycəkənddən olan İsmail Əliyevin surətini yağlı boya vasitəsilə kətan üzərində canlandıran rəssam onun bütün xarakterini müvəffəqiyyətlə əks etdirmişdir. Psixoloji portret janrına aid olan bu tablo vertikal formatda yerinə yetirilmişdir və realizm üslubundadır. Burada Göycəkəndin təbiəti qoynunda, ayaqüstə təsvir olunan obrazın individual aləmini dərk etmək mümkündür. Üz simasındakı qırıqların hər biri dəqiqliklə işlənmişdir və simasındakı yalançı “gülümsəmə” onun xoşxasiyyətli, zəhmətkeş bir insan olduğuna işarədir. O Göycəkənd kəndinin sadə, əməksevər sakinidir.



Bir məqamı qeyd edim ki, obraz kompozisiya nisbətən bir qədər iri ölçüdə təsvir edilmişdir. Elə təəssürat oyanır ki, sanki ön plandakı surətlə, arxa fondakı mənzərə arasında əlaqə yoxdur və ya mənzərə arxa fona sonradan əlavə olunmuşdur. Bu detal bir kompozisiya üzərində yerləşən predmetlər arasındakı əlaqəni nə qədər zəiflətsə də, əsas qəhrəmanın dolğun şəkildə “qavranılmasında”, onun daxili aləminin bütünlüklə əks olunmasında heç bir əngəl yaratmır.

Rəng həllində isə rəssam mənzərə əsərlərindən fərqli olaraq sərt yaxmalara yox, lokal rəng qammasına müraciət etmişdir. Əgər mənzərədəki rənglər qamması bir-birinə qarışıq idisə, portretdə isə demək olar ki,

sözün əsl mənasında hər rəng müstəqil funksiyanı yerinə yetirir. İlk öncə obrazın bəyaz saçları və tünd göy geyimi diqqəti cəlb edir. Rəssamın bu iki rəngə müraciət etməsi təsadüfi deyildir. Bu iki rəngdən qarşılıqlı səpkidə istifadə olunması əsas diqqəti bilavasitə obraza doğru yönləndirir, həmçinin işıq mənbəyinin obrazın üz simasında daha çox əks edilməsi bu diqqətin daha da artırılmasına xidmət göstərir.

Rais Rəsulzadənin portret yaradıcılığı bununla kifayətlənmir. O, elə bir rəssamdır ki, o pozitiv hissləri tamaşaçılara aşladığı kimi, insanların qorxuları, gərginlikləri, bir sözlə həyatın sərt üzü ilə də onları tanış edə bilir. Onun "Gizlində" adlı tablosu insan qorxularını dolğun şəkildə özündə əks etdirir.



Bu tablo repressiya qurbanlarına həsr edilmişdir və onların hər birinin real şəkildə təsvir olunması bir daha təsdiq edir ki, rəssam həqiqətən də onların dərdinə şərik çıxa bilməmişdir. Əsərdə rəssam yağlı boya texnikasına müraciət etsə də burada təkcə iki rəng öz əksini tapmışdır: ağ və qara. Monoxrom rəng həlli çərçivəsində rəssam bu üç şəxsi tam həyatı səpkidə canlandırmağa nail olmuşdur. Onların duyğuları, onların məqsədi, düşüncəsi demək olar ki, eynidir. Onların baxışları tamaşaçılarla daim ünsiyyət qurur. Bu baxışlar fərqli istiqamətlərə yönlənsə də onları birləşdirən ortaq bir hissə vardır- kədər və qorxu. Əsərin ağ-qara olmasının səbəbi bu üç obrazın simasında bütün repressiya qurbanlarının həyatlarının qara zindana çevrilməsiylə bağlıdır. Bir sözlə, 110x140 ölçüləri olan, və qrup portretə aid olan bu əsər rəssamın yaradıcılığının şedevri hesab olunur.

### **The trends in the development of the portrait genre in the Rais Rasulzade's creativity**

#### **Summary**

The main purpose of writing this article is to get acquainted with a great mass of Rais Rasulzade's creativity. First I gave some information about his life and later his creativity. Rais Rasulzade's is one of the most famous representatives of Azerbaijan's colorful realistic style. In the portrait, whether in landscape or still life, we face realistic tendencies. As a result of my small research, I have seen that the artist has been attentive to every aspect of the story, from the basic to the smallest details, and that these elements have something in common with each other.

### **Направления развития жанра портрета в творчестве Раиса Расулзаде**

#### **Резюме**

Главная цель написания этой статьи - познакомиться с большой массой творчества Раиса Расулзаде. Сначала я рассказал о его жизни, а затем и о его творчестве. Раиса Расулзаде - один из самых известных представителей красочного реалистического стиля Азербайджана. На портрете, будь то пейзаж или натюрморт, мы сталкиваемся с реалистическими тенденциями. В результате моих небольших исследований я увидел, что художник был внимателен ко всем аспектам истории, от основных до мельчайших деталей и что эти элементы имеют нечто общее между собой.

**Rəyçi: dos. D.Hümbətova**