

Xatırlayaq ki, Azərbaycan Silahlı Qüvvələri qarşısında duran birinci tapşırığı işğal altında olan ərazilərin azad edilməsidir. İşğal altında olan ərazilər isə əsasən dağlıq ərazilərdir. Dağlıq ərazinin xüsusiyyətləri və onların qoşunların fəaliyyətlərinə təsiri diqqət yetirilməli olan ən vacib məsələlərdən biridir.

Əvvəlki məqalədə dağlıq ərazidə hər qoşun növü və qoşun qisminin fəaliyyətində diqqət yetirilməli olan məsələləri araşdırdıq. Bu məqalədə isə dağlıq ərazidə hücum döyüşünün təşkili və hücum hazırlığının xüsusiyyətləri barədə araşdırma aparacağıq.

Əvvəlki ötən sayımda..

Düşmənin yüksəkliklərin arxa yamaclarında məhv edilməsinə, hakim yüksəkliklərdə fəaliyyət göstərən miniaturlarla və haubitsa artilleriyası ilə, aviasiya, döyüş PUA-ları və dronların zərbələri, eləcə də bölmələrin cinah atəşi ilə nail olunacaq. Bu fəaliyyətlər üçün də döyüş hazırlığının məqsədyönlü təşkili, hücumun düzgün planlaşdırılması və qarşılıqlı əlaqənin yüksək səviyyədə olması vacibdir.

Aviasiyanın, ərazinin artilleriya atəşi üçün elçilməz olan rayonlarında, xüsusilə də dərələrdə, darsızca keçidlərdə, yüksəkliklərin arxa yamaclarında və dağ yollarında tətbiq edilməsi vacibdir. Bunun üçün aviasiya tuşlayıcıları hər labora ayrılmalıdır.

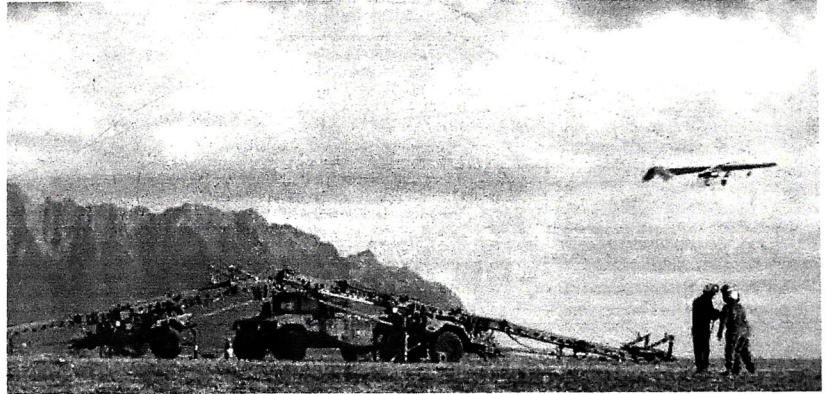
Qoşunların döyüş tapşırığı müəyyən edilərkən briqadanın yaxın tapşırığı hücum zolağında düşmənin müdafiə olunan bölmələrinin darmadağın edilməsi və onun taktiki dərinliyində aşırımların və digər vacib obyektlərin tutulması planlaşdırılmalıdır.

Briqadanın sonrakı tapşırığı isə düşmənin alay (briqada) ehtiyatlarının darmadağın edilməsindən və onun müdafiəsinin dərinliyində aşırımların və digər vacib hüdudların, obyektlərin tutulmasından ibarət olacaq. Dağlıq Qarabağ ərazilərində bu tapşırıqlar bəzi yüksək dağlıq istiqamətlərində daha az ola bilər.

Əgər briqada müstəqil olaraq təcrid edilmiş istiqamədə, ensiz dağ keçidi boyunca hücum edərsə, ona döyüş tapşırığı 2-3 sutkalıq və hüdud xətləri müəyyənləşdirilmədən də verilə bilər. Yeni belə vəziyyətlərdə tapşırığı verərkən dağlıq hədlərin verilməsi vacib deyil. Briqadaya sutkalıq tapşırığı 7-8 km dərinliyə qədər verilə bilər. Hücum zolağının eni dağ keçidlərinin, yolların, keçilməsi mümkün olan sahələrin mövduğundan asılı olacaq. Hücum zola-

dar yüksəklikdə ? sutkada 8-10 km-ə, 2000 metrden yüksəklikdə isə ? 3-5 km-ə qədər ola bilər.

Dağlarda düşmənin hazırlıqlı müdafiəsinin yarma 0,3-0,5 km/saat, dağ yaylaları və dağətəyi rayonlarda 0,5-1 km/saat təşkil edə bilər.



Bütün bu rəqəmlər orta hesabla çıxarılıb. Hücumun planlaşdırılması zamanı hər istiqamət üçün bu hesablar ayrı-ayrı olmalıdır. Bu zaman vəziyyət qiymətləndirilməsinin nəticələri, qoşunların döyüş imkanları və vəziyyətdə ehtimal olunan dəyişikliklər nəzərə alınmalıdır.

Briqadaların döyüş düzülüşünü iki əşelonda, məhdud saylı əlverişli istiqamətlər olan ərazidə isə üç əşelonda qurmaq lazımdır.

Qoşunların dağətəyi rayonlarından cald irəliləmələrinin təmin etməkdən ötrü hücumun hər istiqamətində maneə təminləmə dastəsi və ya qrupu yaradılmalıdır.

Dağlıq Qarabağ ərazisində hücumun hazırlığı

Dağlıq rayonlarda hücum əməliyyatında müvafəqiyyət əldə etmək üçün diqqət yetirilməli olan bir çox vacib məsələlər var. Belə məsələlər hər ərazi və istiqamət üçün fərdi olacaq, bunların bütün istiqamətlər üçün seçiyəyən olan əsaslarından bir neçəsini qeyd edək.

Atəşkes dövründə, hücum hazırlığı mərhələsində və hücum əməliyyatlarının gedisində düşmənin müdafiəsinin və ərazinin əsaslı surətdə kəşfiyyatı aparılmalıdır. Kəşfiyyat, bütün qüvvə və vasitələrlə aparılmalı, bir mərkəzə ötürül-

Dağ şəraitində hücum əməliyyatı necə aparılmalıdır?

endirmək lazımdır. Əsas zərbə istiqamətli qələbəyə aparın əla an asan və sadə yol olmalıdır ki, heç bir idarəetmə və qarşılıqlı əlaqə olmasa belə hər kəs öz tapşırığını tək başına yerinə yetirə bilər. Əsas zərbə istiqamətinin seçilməsi əlverişli, təcrübəyə, cəsərə, dağlıq qiymətləndirmələrə və hesablara əsaslanmalıdır.

Düzenlik ərazidəki kimi, klassik üsulla hücum ? dağlıq ərazidə əvvəldən məğlubiyyətlə razılışmaq deməkdir. Düşməne, yandan keçmə dəstələrinin casur və qətiyyətli fəaliyyətləri ilə əlaqədə yollar və digər asan keçilən ərazilər boyu yekdil cinah zərbələri endirilməlidir. Düşmənin əsas qüvvələri cəbhə, cinahlardan, arxadan, havadan zərbələr almalı, müdafiə niyyətli pozulmalı, təşəbbüs tam ələ alınmalıdır.

Düşmənin müdafiəsinin dərinliyində yəni şəbəkələri, aşırımlar, dağ keçidləri və digər əsas obyektlər ələ keçirilməlidir. Əks təqdirdə hücumun başlanğıcında əldə olunmuş kiçik ərazilər belə itiriləcək, hücum edən qoşunların canlı qüvvəsi, texnikası və atəş vasitələri böyük itkilərə məruz qalacaq. Düşmənin müdafiə qərarının uğurlu yerinə yetirilməsinin təmin edən yəni şəbəkələri, aşırımları, dağ keçidlərini və digər əsas obyektlərini ələ keçirərək onun müdafiə olunan əsas qüvvələrini bütün növ dəstək və təminatlardan təcrid etməli, onun müdafiə mövqelərindən çıxmağa məcbur etməliyik.

Qoşunları mürəkkəb dağlıq ərazi şəraitlərində fəaliyyətlərə əvvəlcədən və hərtərəfli hazırlamaq lazımdır. Hücum əməliyyatlarını icra edəcəyimiz ərazi - Qarabağın dağlıq hissəsidir, əməliyyat tapşırıqlarımız - sərhədlərin bərpasıdır, məhv edəcəyimiz düşmənin qüvvələrinin tərkibi, döyüş imkanları, taktikası, müdafiəsinin quruluşu, regional və beynəlxalq siyasi, hərbi-siyasi və hərbi vəziyyətlər məlumdur. Silahlı Qüvvələrin üzərinə düşən tək məsələ qoşunların ştat quruluşunu, təchizatını, təminatını, əməliyyat və döyüş hazırlığını, mənəpsixoloji vəziyyətini məqsədyönlü inkişaf etdirmək və tələb olunan səviyyəyə çatdırmaqdır.

Dağlıq ərazidə hücumun hazırlığının hər bir mərhələsində əməliyyatların fərdi olaraq diqqət yetirilməsi vacib olan xüsusi məsələlər var. Hücum hazırlığının əsas mərhələlərinin bəzi xüsusiyyətlərini göstərməyə çalışaq. Komandanlıq tərəfindən tapşırığın aydınlaşdırılması zamanı böyük reisin vasitələri ilə düşmənin atəş məhv edilmiş xüsusiyyətləri, qoşunlara, desantlarla qarşılıqlı əlaqə şərtləri, aşırımların, keçidlərin, yol qovşaqlarının və s. ələ keçirilmə müddətləri müəyyən edil-

məlidir. Bu zaman nəzərə almaq lazımdır ki, dağlarda qoşunların hərəkətinə və açılmasına aid halda olduğundan çox vaxt tələb olunacaq. Tələb olunan vaxt isə qararlıq tərəfindən real vəziyyətə uyğun hesablanmalı və əməliyyatın planlaşdırılması real göstəricilərə əsaslanmalıdır.

Düşmənin qiymətləndirilməsində digər məsələlərə yanaşı bir çox əlavə vacib məlumatlar da müəyyən edilə bilər.

Müəyyən qüvvələrin tərkibində yeni xüsusi dağ qurumlarının olması, qoşunların dağ hazırlığının səviyyəsi qiymətləndirilməlidir. Bu qiymətləndirmə daimi aparılmalı, hücum hazırlığı mərhələsində isə sadəcə dəqiqləşdirilməlidir.

Düşmənin, əsas qüvvələrini hansı hakim yüksəkliklərin, aşırımların, vadilərin, dərələrin, dağ keçidlərinin və ya qovşaqlarının əldə saxlanması cəmləşməsinin və onların müdafiəsinin xüsusiyyətləri qiymətləndirilməli və bu məlumatlar qərarın qəbulu üçün hazırlanmalıdır.

Düşmənin tərəfindən tutulmamış və zəif müdafiə olunan sahələr, onların ötürülməsi və dövrələmələr üçün istifadə olunma imkanları dəqiqləşdirilməlidir.

Düşmənin REM (radioelektron mübarizə) imkanları və onların bizim qoşunlarımızı təsiri, bu təsirin nəticələri, bunun qarşısının alınması, yarılmış vəziyyətdən çıxış yolları və real fəaliyyətlər imkanları dəqiqləşdirilməlidir.

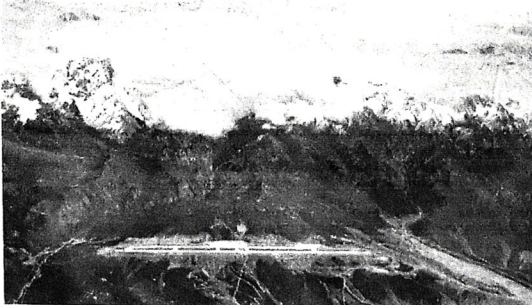
Düşmənin müdafiə sistemində gücləndirilmiş hüdudların, mövqelərin mövduqluğu və xüsusiyyətləri, onlarda düşmənin qoşunlarının tərkibi müəyyən edilə bilər, belə hüdud və mövqelərin ələ keçirilmə, digər döyüş elementlərindən təcrid edilmə, hərtərəfli təminatın təminatı, digər imkanları qiymətləndirilməlidir.

Zəif qoşunların qiymətləndirilməsi zamanı atəşin və qoşunların manevrəsinin yerinə yetirilməsi imkanları, şəxsi heyətin dağ hazırlığının, fiziki və psixoloji möhkəmliyinin səviyyəsi hesabla alınmalıdır.

Xüsusi dağ lavazimatı və geyimlə təminat olunma, texnikanın vəziyyəti, onun dağlardakı fəaliyyəti üçün təchiz edilməsi, qoşunların elçilməz ərazilərdə təminat vəziyyəti və qaydaları dəqiqləşdirilməlidir.

Qoşunların manevrinin təminat olunması və müəvafəzi üzrə tədbirlər nəzərdə tutulmalıdır. Bu tədbirlər kompleks şəkildə olmalı, idarəetmə, qarşılıqlı əlaqə və hərtərəfli təminat imkanları qiymətləndirilməlidir.

Ardı var...
Səməndər MƏMMƏDOV
Hərbi ekspert



ğının enli adı şəraitlərdə olduğundan daha enli və bölmələrin fəaliyyəti üçün mümkün olan 2-3 istiqamətdən ibarət ola bilər. Briqadanın hücum zolağının eni 10 km-ə qədər ola bilər.

Hücumun planlaşdırılması və əsasən də qarşılıqlı əlaqə sularının işlənməsi zamanı vacib hesablardan biri də hücumun tempi olacaqdır. Dağlarda piyadalaşmış bölmələrin və ümumilikdə briqadaların hücum tempi 1000 metrə qe-

məli, ümumiləşdirilməli, təhlil edilməli, nəticələr çıxarılmalı, aidiyyəti üzrə qoşunların məlumatlandırılmalıdır. Kəşfiyyatın təşkiliyə peyk canlı izləmə, aviasiya, PUA, radioelektron kəşfiyyat və digər müasir üsul və vasitələrin tətbiqi imkanları araşdırılmalı və istifadə edilməlidir.

Əsas zərbə istiqamətli düzgün seçilməlidir. Düşməne gözləmədiyi vəh, gözləmədiyi yerdə, gözləmədiyi qüvvələrə, gözləmədiyi üsulla sarıdırıcı zərbə-