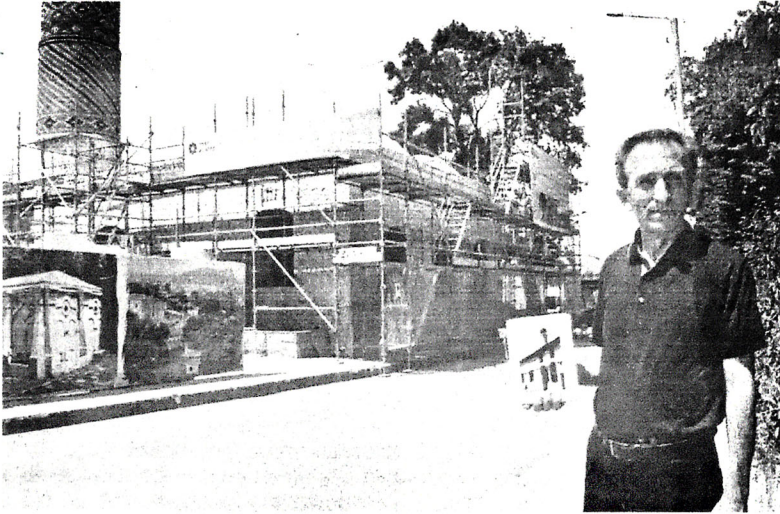


Şuşa şəhərinin tarixi memarlıq abidəsi sayılan məscidləri



XVIII əsrin sonu - XIX əsrdə inşa edilmiş Şuşadakı məscidlər haqqında danışarkən qeyd etmək lazımdır ki, Yuxarı Gövhər ağa məscidi Şuşanın mərkəzi "Meydan" adlanan ərazisində yerləşən və şəhərdə tikilmiş ən qədim məsciddir. Yuxarı Gövhər ağa məscidinin inşası Pənahəli xanın göstərişi ilə Qarabağ xan sarayı ilə eyni vaxtda qamışdan inşa edilmişdir. İbrahimxəlil xan hakimiyyətə gəldikdən sonra 1768-1769-cu illərdə qamış məscidin yerində daşdan yeni məscid tikilmişdir. XIX əsrdə, 1883-1884-cü illərdə məscidin yerində Gövhər ağanın maddi vəsaiti əsasında qoşa minarəli məscid inşa edilmişdir. XIX əsrin memarlıq abidəsi olan Yuxarı Gövhər ağa məscidinin memarı Qarabağda bir çox tikillərin müəllifi olan Kərbəlayi Səfixan Qarabağlıdır.

Bu fikirləri açıqlamasında Azərbaycan Respublikasının Prezidenti yanında Dövlət İdarəçilik Akademiyasının professoru, siyasi elmlər doktoru Elçin Əhmədov deyib.

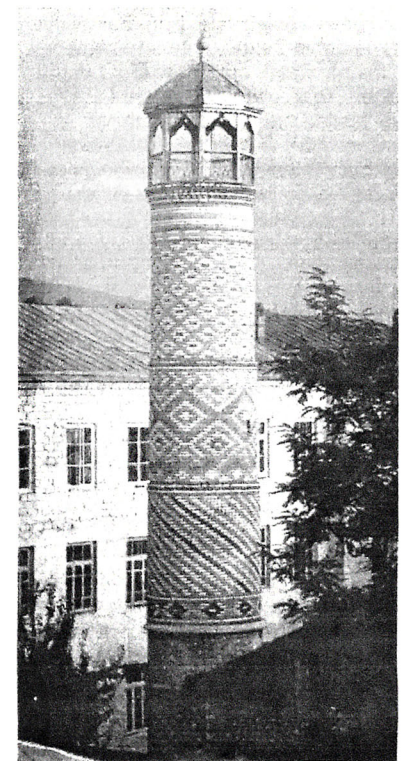
E.Əhmədov bildirib ki, digər məscidin inşası da memar Kərbəlayi Səfixan Qarabağlı tərəfindən Gövhər ağanın maddi dəstəyi əsasında həyata keçirildiyinə görə, sonradan Aşağı məscid həm də Aşağı Gövhər ağa məscidi adı ilə tanınmağa başlamışdır. 1874-1875-ci illərdə Yuxarı məscid kimi, Aşağı məscid kompleksində də əsaslı yenidənqurma işləri aparılmışdır. XIX əsrin memarlıq abidəsi olan və şəhərin ikinci cümə məscidi sayılan Aşağı Gövhər ağa məscidi həm Aşağı məscid, həm də Kiçik məscid adları ilə tanınmışdır.

Bununla yanaşı, 17 məhəllənin hər birində inşa edilmiş məscidlər içərisində Saatlı məscidi Şuşa şəhərinin

Saatlı məhəlləsində yerləşən, 1883-cü ildə memar Kərbəlayi Səfixan Qarabağının layihəsi əsasında inşa edilmiş tarixi məsciddir. XIX əsrin memarlıq abidəsi olan Saatlı məscidinin inşa edildiyi yerdə əvvəl Molla Pənah Vaqifin dərs keçdiyi bir-birinə bitişik mədrəsə və məscid binaları olmuşdur. Şuşanın düz fasadlı məscidlərindən olan Saatlı məscidinin əsas fasadı assimetrik girişə malikdir. Saatlı məscidini Şuşanın digər məhəllə məscidlərindən fərqləndirən əsas xüsusiyyət onun minarəyə malik olmasıdır. Yuxarı və Aşağı Gövhər ağa məscidlərindən fərqli olaraq Saatlı məscidinin tek minarəsi məscid binası ilə birləşik şəkildə olmamış, həmçinin minarəyə girişi məscidin daxilindən deyil, həyət hissəsindən olmuşdur. Saatlı məscidinin XIX əsrin ikinci yarısından Şuşanın mərkəzi meydanları sırasında, "Bazarbaşı" və ya "Divanxana meydanından görünən və özünəməxsus kompozisiya silueti yaradan minarəsi yerləşdiyi küçənin memarlıq ansamblında tamamlayıcı rol oynamışdır. Məscidin interyerlərinin işlənməsində qabartma və yapma bəzəklərdən geniş istifadə olunmuşdur. 1980-ci illərdə məsciddə restavratsiya işləri aparılmışdır.

"Dərd bir məscid XIX əsrdə Şuşanın Mamayı məhəlləsində tikilmişdir. Şuşanın dördbucaqlı adı yaşayış binalarının dam örtüyünü xatırladan Mamayı məscidinin dam örtüyündə azançı üçün "güldəstə" quraşdırılmışdır. "Təzə məhəllə" məscidi XIX əsrdə Şuşanın Təzə məhəlləsində, Mehmandarovların malikanə kompleksinin

daxilində inşa edilmişdir. Bununla yanaşı, "Çuxur məhəllə" məscidi XIX əsrdə Şuşanın qədim Çuxur məhəlləsində, "Hacı Yusifli" məscidi Hacı Yusifli məhəlləsində, "Çöl qala" məscidi Çöl qala məhəlləsində, Köçərli məscidi Köçərli məhəlləsində tikilmişdir. Eyni zamanda, Xocamircanlı, Quyuluq, Merdinli və Seyidli məhəllə məscidləri də mövcud olmuşdur. Məscidlər Mədəniyyət Nazirliyi tərəfindən ölkə



əhəmiyyətli tarix-mədəniyyət abidəsi kimi qeydiyyatda alınmışdır", - deyir E.Əhmədov qeyd edib.