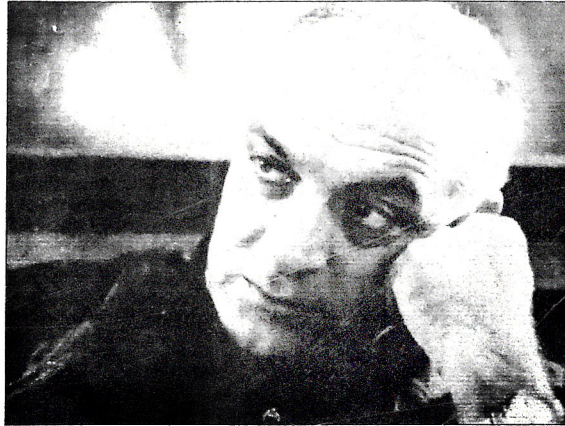


Bəyaz pərdəni diaqonal boyu ildırım sürəti ilə kəsən qatar ekran boyu sütyərək hansısa məntəqəyə yol almaqdadır. Qatırın hansı məntəqəyə istiqamət götürdüyü çox da eynimizə deyil, əsas diqqət, bir-birini əvəz edən vəqonların sağ və sol cinahlarında yer alan məkan anlayışlarıdır. Bir şərid kimi uzanıb gedən qatırın sağ cinahında ağır deyən qulağın eşitmədiyi, dedi-qoduların, şəyərlərin, kriminal incidentlərin, xoş və xoş olmayan təzahürlərin, xəyanətlərin, günah və suçlamaların, hədyanat püskürən təfərrüatların, ikiyaqlı məxluqların boğuşduğu qələbəlikdən ibarət qloballaşma (kürasallaşma) sindromuna yoluxmuş sivil dünya, sol cinahında isə ucsuz-bucaqsız, ins-cinsin gözə dəymədiyi, az qala bərrı-bıyaban ovqatı aşılayan mədəbəcərlikdən və bir cadar makanda, nizam-intizamla örüşü gedən və bəzən də ikiyaqlı məxluqların törətdiklərinə "nəlbəndə baxan kimi" matdim-matdim baxan dördyaqlı məxluqlardan-ələvələrdən ibarət arxaik dünya yer almaqdadır.



Dünyanı fəth edən "Çölçü"

manın əks cəbhələrdə yerləşmiş iki məkanını - qlobal (küresəl) dünya ilə arxaik dünyanı ayırı-ayrı rakurslardan sərgiləyərək, tamaşaçını seçmə, tərcihə dəvət edir... Filmin ecaz qəhrəmanlarından biri olan Ulu (Vidadi Həsənov) isə tərcihini çoxdan etmiş arxaik dünyanı, qlobal (küresəl) dünyanı fəvqündə görərək əldən-ayaqdan uzaq, kimsenin yaşamağı ağına belə gətirmədiyi ot-ələf basmış çöldə məskən salmağa qərar verir.

adını daşıyan "Şanapipik" adlı qızla tanış olacağından bəhs edir. Balaca Çölçünün atası çöldə saxladığı dövələrə nəzarət etməklə özünü və oğlunun gūzararını bu yolla pul qazanmaq təmin edir. Uzun illərdir ki, komfort və rahat yaşandan, sivil həyatın imtina edib uzaqlaşmasına baxmayaraq atanın güclü, özünəməxsus nizam-intizam şərtləndirən tələbləri var, belə ki, oğlunu da Çöl həyatının adət və ənənələrinə uyğun olaraq böyüdü. Atasının hər səhər erkən qalxaraq səvəli bir qayda olaraq öüşə aparması, otaqda saatlarla gözləyib onlara nəzarət etməsi, yenidən dövələri haylayıb şər qarışarkən geri ağıla (xalkala) getirməsi bir estafet olaraq oğluna da keçir. Onların az qala hər gün təkrarlanan, yeknesək, adi və monoton həyat tərzini göstərildikdən sonra rejissor Şamil Əliyev ustalıqla manevr edərək fəvqələdə bir zaman keçirdi təbiiq edir: böyüyüb başa çatan, balaca oğlandan gənc bir oğlana çevrilən çölçü, əsl çoban obrazında yenidən kadrdə pəyda olur. Onlar ata (Ulu) rəhmətə gedənə qədər birlikdə yaşayırlar. Ulu vəfat etdikdən sonra atasının peşəsini oğul davam edir. Onların şəhərdən kəndə olan tanışları Çöldən uzaqda yaşayırlar və sayıları o qədər də çox deyil. Gənc Çölçü yaşa dolduqca atasının yerini tutur və sürüvə nəzarət edən yetkin bir çobana çevrilir. Günlərin bir gənc çoban hər zaman olduqca kimi dövələri öüşəndən getirdən atasının həmişə oturduğu yerdə sakitcə gözlerini əbədi yumduğunu görür. Çölün qışda sərt soyuqluğu, yayda qovurucu istisne illərə sine gəran atanın səhhətinin günü-gündən pisləşməsi və minvalla onun xəstələnməsi gözlənilən idi. Atasını dəfn etdikdən sonra yalnız qalan gənc Çölçü, "yeni əcaib həyatla" qarşılaşır. Bu səhnelərin birində müəmməl rejissor həll də diqqəti cəlb edir. Belə ki, atasının ölümündən sonra cavan Çölçü atasının cənəzəsini tək bir dəvəyə yükləyərək şəhərə yola çıxır. Yolun bir tərəfində dəvənin "kəcəvəsinde" olan cənəzə, digər tərəfdən isə qarşıdan sürətlə şütüyən maşınlar... Arxaik dünyanı is qlobal dünya bir daha qarşı-qarşıya, üz-üzə gəlmişdir... Çölçü sənəyə cəmiyyətdən, hətta öz dövrünün texnoloji tələblərindən belə kənar bir insandır. Çölçünün gəldiyi yerdə yaşayınlar ona aşağı təbəqəyə mənsub olan insan kimi baxırlar, o cəmiyyətin digər hissəsinin sahibləndiyi "maddi-mənəvi" nüfuzə malik deyildir.

üzərində yatmış vəziyyətdə görür. Çəşqin halda gündəlik məşğuliyəti-ulan dövələri otarmağa gedir. Geri qayıdarkən komanın yığındırıldığını, qab-qacağıın yuyulub təmizləndiyini, ətrafda səliqə-sahman olduğunu görürncə daha da təəccüblənir. Qadının ələcsiz vəziyyətdə onun komasına sığınmaq cürətinə möhkəm əsəbiləşir. Aralarında çox qısa münasibətdə bu xarakterlər arasında ziddiyyətin olduğu görünür. Onlar çox az söhbət edirlər, amma buna baxmayaraq onların arasında sevgi həkayəsi tədricən təzahür edərək qızın Çölçüdə təbiətlə harmoniyada yaşamağın sirlərini öyrənməklə, onun təmsilində maddi dəbdəbələrdən asılı olmayan, yalnız ehtiyacı olanlarla gūzaran keçirib kifayətlənən bir insanı gördüyü ilə nəticələnir. Öz təbiəti etibarını ilə zədanışan, qaradınməz bir insan olan

ların quruluşu kadr daxil montajda xüsusilə öz əksini tapır. Antonioni, Berqman, Tarkovski, Kubrik kimi görkəmli rejissorların yarıdıcılıq ənənəsindən bəhrələnən Şamil Əliyevin deməkə, sadalamaqla qab-qacağıın sayısız-həsəbsiz mükəfətlərə layiq görülmüş "Çölçü" filmi okeanın o tayından olan xarici kino ekspertlərin, kinoşünaslıq və kino tənqidi üzrə söz sahibi olan tanınmış mütəxəssislərin də diqqətindən yayınmamışdır. Belə ki, bu ekspertlərdən biri kimi fəaliyyət göstərən və Hollivudun bir sıra studiyalarında TV və müstəqil film istehsalçıların in-cəsənət departamentində və hazırda HLC Studioda Kreativ Direktor vəzifəsində çalışan, şirkətin media və nəşriyyat bölməsinə nəzarət edən və eləcə də Cult Critik Magazine-in visual rəssamı və baş redaktoru E. J.

Beləliklə Çöl... Ucsuz-bucaqsız, az qala üfələ qovuşan, göz işlədikcə geniş və intəhasız, haradasa möhtəşəm, eyni zamanda sürünənlərin yaşıdıqları, özündə əsrərsəngiz sirləri qizləyən vahiməli bir məkan... Ele bir məkan ki, insan da, heyvan da, üzərində yaşayan hər hansı bir canlı belə onun qarşısında sanki təzim edib keçmək məcburiyyətindədir. "Çölçü" filmində məhz o, yeni - Çöl, sanki əsas personajlardan biri kimi baş rollardan birini ifa etməkdədir. O, bütün film ərzində ekran boyu göz oxşayaraq, yerdə qalan digər qəhrəmanlar üçün özünəməxsus olan bütün qanun və yaşayış üsullarını məhz özü diklə və təlqin edir.

Kol-kos basmış ənginlik... Yandırcı günəş... Ara-sıra çiləyən yağış... Səssizlik... Sakitlik... Və maraqlı burasıdır ki, dialoqlar və bəzən də hərəkətlər arasında olan bu sükunət filmin keyrinə olmuş, onun bədii obrazına çevrilmiş və sanki bir seçiyici kimi bizlərdə həmin an yabani, sərt, çılpaq çölnün ənginliyinə daxil, onun sükunət dolu mühitində sakinlərdən birinə çevrilir. "Çölçü" hərçəndi "dinamikadan məhrum" olsa da maraqlı bir yaradıcılıq məhsuludur. Rejissor Şamil Əliyev qəsdən hadisələrdəki dinamika və aksiyonun ardınca qaçmır, o, Çöl mühitini və bu sərt mühitdə yaşayan insanların biri-birinə olan münasibətini, temas və davranışlarını sadəcə görməyə, anlamaya, dərk etməyə çalışır...

Bu möhtəşəm, eyni zamanda sadə filmində Şamil Əliyev qoca Ulunun, gənc oğlanın və qızın simasında müdrəkliyi, səmimiyyəti, təcürbənə, fərəsat və bəsirəti, dostluğu, ətraf mühitə uyğunlaşma bacarığını və öz peşəsinə ürəkəndə bağlılığı göstərməyə çalışmışdır. Bu qarışım bizə, şütüyən qatırın şərqindəmi, qərbindəmi və ya sağındamı, solundamı yerləşən insanlığı, xalqların hələ bir-birindən uzaqlaşmadığı, aralı düşmədiyi, əlaqələrin kəsilmədiyi, rabitələrin qırılmadığı hər hansı bir sivil dünyaya və ya sivilizasiyanın qaynaqları olan dönlərlərə geri qaytarır.

Bu iki məkanı - arxaik dünya ilə qlobal (kürasallaşmış) mühiti filmin təm əvvəlində kolliyzasını bəri bərdən öne sürməklə rejissor Şamil Əliyev sürətlə ötüb keçən qatırın - za-

də çağdaş sivilizasiyaya, yeni, mödəm həyata qarşı sadəlik kimi bir gic sərgiləyən Çölçü, onu komasına pənah gətirmiş qonağın - qızın simasında qlobal (kürasallaşmış) dünyadan arxaik dünyaya düşmüş və müəssir, qaynar həyat meyarları ilə yaşayan birisini görməyə başlayır. Qız heç də erköynünlük, narazılıq nümayiş etdirmir, əksinə, Çöl sferasının dikte etdiyi bu sərt ab-havadə Çölçünün özünə qarşı diqqət və şəfqətinin artması üçün alından gələn əsirgəmir.

Şamil Əliyevin bu filmində sanki insanlığa, insan oğluna bir çağırış, bir haray səslənəkdədir: İNSAN NƏ QƏDƏR Kİ, BIOMASSA (BİOKÜLTÜR) HALINA GƏLMİŞ KÜTLƏDƏN VƏ TOPLUMDAN UZAQDIR, BİR O QƏDƏR DƏ BAŞI SALAMAT, TƏMİZ, PAK, ÜLVI VƏ XEYIRXAHDIR... Uludən miras qalan dövələri əldə üzrə hər gün öüşə aparan və sanki hər şeyin ədalət və həqqaniyyət üzərində qurulduğunu güman etdiyimiz və az qala əldən-ayaqdan gətdiyimiz, deridən-qabıqdan çıxdığımız bizim qlobal (küresəl) dünyanı bəyənməyən bu gənc oğlan, hamun "qlobal dünyadan" ona pənah gətirmiş, gənc qızı öz-cədan qəbul etməkdə təərəddüd etsə də sonradan heç bir təmənnə güdmədən ona yardım göstərən evində barındırır, ona sığınacaq verir.

Çöldə səliqə-sahmanla öüşə gedən dövələr də, xoş xəbər müjdəçisi olan şanapipik də, kol-kos arısında görünən sürünənlər də insanların kimi bu çölnün bərabər hüquqlu sakinləridir. Adamayovuşmaz, qaradınməz, qələbəlilik mühitindən küskün düşən və müəyyən mənada asket bir həyat tərzini keçirən Ulu və onun böyüyüb kişiləşən Çölçü oğlu bu həqiqəti dəndən-dərinə anlıyır və ətraf mühiti - yeni Çölü, bu şəkildə də qavrayırlar. Çöl onlar üçün sanki arxaik dünyaya ilə qlobal (küresəl) dünyanın əsaslı fərqi üzə çıxaran böyük bir ensiklopediyadır və bu qavram Çöldə yaşayın Uluğa zaman axarında müdrəklik qazandırmış, onun həssas mənliyi, təmiz mənəviyyatı sivilizasiyanın üzəndənəraq stereotiplərindən imtina etmişdir.

Rejissorun müəyyən dərəcə "saundrama" janrına müraciət etməsi də diqqətdən yayınmır, belə ki, rejissor kadr daxil montaj kontekstində söz, ifadə, dialoq və uzun-uzun məkalimələrdən qaçaraq, daha çox hal-ve hərəkətə, səseffektlərə eləcə də hadisələrin gədişatını öne çıxaran və xüsusilə də bu hadisələrdəki münasibətləri, obraz və xarakterlərin davranışını müəyyənləşdirən və inkişaf etməkdə olan mübarizə xəttini müşayiət edən fun musiqiyə daha çox üstünlük vermişdir. Personajların ifadə və ifadə tərzini, mimika və jestləri, mizan-

Uiks (E.J.Wickes) bu filmə qiymət verərək onun "möhtəşəm rejissura ilə, professional yozum, peşəkar işıqlandırma, müəmməl operator işi və əldə montaj ilə birlikdə hazırlanan əla ekran dramı" kimi dəyərləndirib. O, həmçinin qeyd edib ki, "Çölçü" filmi adsız şəxs haqqında hekayədir və o, müəssir sivilizasiyadan uzaq Rusiya və Şimali İrandanında ot bəsmiş Çölçüdə yaşayır və film dramatiklik təbiiq edər, istehsal dizaynına çox da ehtiyac olmayan kənd ərazilərində çəkilib. Kadr ərazisi özündə möhtəşəmdir. Kinematografik təsvir onun həssas gözəlliyini ustalıqla və ambisiyasız bir şəkildə səhnəyə gətirir. Dəvəların uzaq məsafədə otarılması görüntüləri müəmməldir. Filmin tempo-ritmünün xəff nizamlanması təna çöln intəhasızlığını tamaşaçılı kütləsinə çatdırmaq üçün dəqiq hesablanıb."

Yeri gəlmişkən, açıq final səhnəsini rejissor qəsdən tamaşaçının öhdəsinə buraxır və tamaşaçının fikr və təsəvvütlüyünə təkən verən obrazın təməliyyətməzi xüsusi bir qıvrıq ilə "non finito" (sonluğun olmaması, əsərin bitməziyi, ideyanın bir növ qapanmaması) prinsipində aşkara çıxir. Burada "Çölçü" bir film və bədii estetik əsər olaraq sanki özünündə məhk istədiyi suz "ını, təlqin etmək istədiyi ideyanı yunmıç qoyur, əsərin qəhrəmanlarının sonrakı həyat tərzini, xüsusilə yeni doğulacaq körpənin sonrakı taleyi haqqında bizə axıracan hər şeyi demir, fındaldan sonrakı süjet xəttini bilərəkdən açıqlamır.

Filmin final səhnəsini də Şamil Əliyev özünəməxsus şəkildə çözmüşdür. Çölnün mərkəzində dikəlmis zaman-zaman Uluğa və indi də onun oğlu çölçüyə kölgə salan, qışın soyuqluqdan, yayın qızmar güşəndən qoruyan kosmoqonik dünyanın göndərdiyi səkral və metafizik dəyər daşıyan əbdə zəlliyli daşıyan dikəlidəz ön plana gəlir və bu daşa sığınaraq onun əks çütblərində uzanmış oğlanın və qızın vəziyyətindən bu kiçik alənin sayınan artacağı gözlənilir. Lakin dünyaya yeni gic açacaq körpə sonradan böyüyüb boya-başa cətdiçə hansı dünyanı tərcih edəcək, təbii-dünyə olmuş, dünya nemətlərindən vaz keçmiş pasibolu Uluğa və ya Ulunun mənəvi-psixoloji mahiyyətini davam edən atası Çölçünün və ya biomass (biokültür) mühitindən amansızca çöle rəhmət anasının tərcih etdikdə arxaik dünyaya zəlliyli daşıyan ucsuz-bucaqsız Çölümü və ya bir şərid kimi keçən qatırın o tayında qalan həzər, əhvalatları, konfliktlər, ziddiyyətlər üzərində qurulmuş "qlobal" (kürasallaşmış) dünyanımi?... Kim bilir?..

Xəzər GƏNCƏLİ, Əməkdar artist, fəlsəfə doktoru