

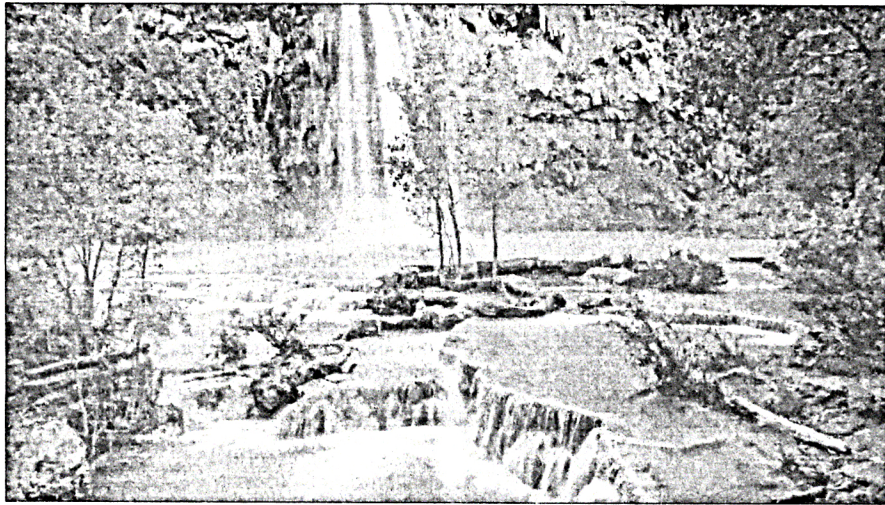
# Bulaqlar, Buzlaqlar, Şəlalələr

"Qərbi Azərbaycanın coğrafiyası" silsiləsindən Su fondu torpaqları Bütöv Azərbaycanın ümumi meqamofeoloji və geotektonik struktur eyniliyinin (ümumi ərazi baxımından Alp-Himalay gəosinklinal geoqrşağının tərkib hissəsi kimi) nəticəsidir ki, Qərbi Azərbaycanın təbii-coğrafi relyef örtüyündə maqmatik və bazalt mənşəli suxur laylarının kəskin sınımlarına, çıxıntılara rast gəlinir. Hidroloji hövzələrdə bu cür relyef formaları təbiətin həm də "Su Pərisi Hövrukləri"nin-Şəlalələrin yaranmasına səbəb olmuş və tarixi yurdlarımızın əsrarəngiz gözəlliyini daha da artırmış, bu bölgələri (Qərbi Zəngəzur, Ağbaba, Dağ Borçalı, Basarkeçər...) beynəlxalq turizm mərkəzinə çevirmişdir...

Kiçik Qafaqaz dağlıq regionu (Qərbi Azərbaycan hüdudları da daxil olmaqla) Avropanın Alp qırıqlığının cənub-şərqə davamı kimi fəal seysmik proseslərə məruz qaldığından, relyef-hidrogeoloji strukturun mürəkkəbliyindən asılı olaraq təbii su hövzələrinin (bu təbii-hidroloji ehtiyat Xəzər dənizi və Göyçə gölü hövzəsinə aiddir) emələ gəlməsi və yayılması baxımından zənginliyi və mənşərəli landşaft formalarının ekobütövlüyü ilə seçilir. Yüksək dağ göllərinin (100-dən çox, ümumi həcmi 39,3 milyard kub.m) mənşəyi, çaylarının (sayı 9480-dir, 397 çayın uzunluğu 100 km-dən çox, çayların ümumi uzunluğu isə 23000 km-dir) gursuluğu, daimi buzlaqlarının və qar örtüyünün paylanması, hidrotermal və hidrokarbonatlı bulaqların yayılması, yeraltı su laylarının (4,1 milyard kub.m həcmində) toplanması... bölgənin geoloji struktur vahidi daxilində, coğrafi məkan hüdudlarında hidroqrafik şəbəkəsinin əsasını təşkil edir.

Qərbi Azərbaycan təbiətinin bütövlüyünün (hidrosəbəksinin) təbii hissələri (region ərazisinin 4,7 faizi hidroloji mənşəlidir, ümumi su ehtiyatı 7,7 milyard kub. m) olmaqla bölgənin su fondu ehtiyatları aşağıdakı coğrafi məkan üzrə regional strukturlara ayrılır:

- Ağbaba-Alagöz dağlıq Ağrı düz hissəsi;
- Dərələyəz-Vedi dağlıq hövzəsi;
- Dağ Borçalı-Pəmbək bölgəsi, Qaraqoyunlu vadisi;
- Basarkeçər dağlıq hissəsi;



-Qapalı Göyçə gölü hövzəsi;

-Bazarçay-Oxçuçay çayları hövzələri;

Bölgənin geomorfoloji-relyef strukturu, geotektonik seysmikliyi (geoloji həssaslığı) və suxurların fiziki-kimyəvi tərkibindən asılı olaraq Qərbi Azərbaycanın dağlıq hissələrinin (Zəngəzur dağlıq hövzəsində, Şirəel platosunda, Dağ Borçalı yaylasında, Basarkeçər silsiləsi və Qarabağ vulkanik yaylasının qərb yamaclarında...) bazalt-qranit mənşəli sert relyef çıxıntısından keçən (kəşişən) çay yataqlarında çoxlu şəlalələr emələ gəlmişdir ki, bu milli (hipsomeyilli) hidroimlərin yaranması ilə yanaşı, həm də təbii mənşərinin estetik gözəlliyinin təkrarsızlığını daha da artırmışdır.

Su fondu torpaqları sırasında yeraltı hidroloji layların geniş yayıldığı ərazilərdə, sınımaqırılma qurşaqlarında üzə çıxan bulaqlar (8000-ə qədər), göllər (100-dən çox)... xüsusi yer tutur, hətta ayrı-ayrı təbii hissələrdə hidroloji mənşə etibarlı ilə tarixən yaranan hidrotoponimlər (kənd adları) də az deyil (Güllübuluq, Güllüce, Qırxbulaq, Qarasu, Ağbulaq, Ağgöl, Ayqırğı, Aysorgöl, Alağöllər, Bayatbulaq, Bakugöl, Baltaçay, Qarabulaq, Damcılı, Daşbulaq...).

Coğrafi ərazilər üzrə yeraltı su layları relyefin sınımaqur-

şaqlarında üzə çıxmaqla yaranan bulaqlarlar, çeşmələr bir sıra gur sulu dağ çaylarının (Arpa, Zəngi, Oxçuçay, Bazarçay, Mehri...) mənşəyi olmuş, dərələr boyunca axan xırda dağ çaylarını emələ gətirmişdir.

Göyçə gölü yaxınlığındakı Pəmbək dağları, Dağ Borçalı yaylası və Qaraqoyunlu vadisi bölgəsində Calaloğlu nahiyəsində Qoturubulaq kəndi müalicəvi əhəmiyyətli mineral su ehtiyatı ilə məşhur olmuşdur. Nahiyədə Soyuqbuluq kəndi, Hacı Xəlil baba ocağı (bu sakral məkan Qaracala kəndindən 2 km qərbə Ağlağan dağının günbatanındakı Oy dərəsinin üstündə yerləşir) ətrafında "Çömçə bulağı", "Şir-Şir bulağı" axıb Sarvan şayına qovuşur, ordan ötüb Boğaztökən çaya və Kür çayı hövzəsinə.

Ağbaba dağlıq bölgəsi-Ağrı düzü vadisində Güllübuluq kəndi (Gölkənd, Çaybasar kəndləri də həmçinin) hidrotoponim kimi "Küllü bulaq, çeşmələrlə zəngin yer" mənasındadır, çünki hər həyətdə bir çeşmə çaylayır.

Dərələyəz və Basarkeçər dağlıq silsiləsi Qərbi Azərbaycanın mərkəzi hissəsini tutmaqla həm də hidroloji ehtiyatlarının zənginliyi ilə də fərqlənir.

Dərələyəz dağlarının Soğanlı və Bəy yaylaqlarında 40-a qədər bulaq-çeşmə, Qabaqlı

kəndində Ağbulaq... üzə çıxmışdır, dumdurdu-"gözyaşı kimi büllür" suyu yamaclar, dərələr boyunca axıb Canı çayına (adının mənəsi "Cana məlhəm su" anlamındadır) tökülür. Bu dağlıq hövzənin "Camalın dərəsi" və "Səməndin dərəsi" boyunca üzə çıxan "Yastı bulağı" (Güneyvəng kəndi yaxınlığında) 1940-cı illərdə Keşişkənd kəndinə (1918-ci ildə kökenli Türk-Müsəlman əhalisi qovulduqdan sonra orada xaricdən sürülən haylar yerləşdirilib) çəkdilər, 28-30 km məsafədə. Bulağın mənşəyində haylar gözətçi qoymuşdular, guya Türklər suyu zəhərləyə bilər... Ona görə də Güneyvəng kəndinin əhalisi 15 km aralıdakı Qovuşuq kəndinə köçürülmüşdür.

Zəngəzur dağlarının Qazangöl zirvəsi ətrafında "Daşbaşı yaylağı"nın bulaq suları süzülüb "Çobanboğan bulağı"ni ("Giği dərəsi" sınısında) emələ gətirib, suyu o qədər soyuqdur ki, "çoban içəndə boğulur". Deyirlər ki, burada 4 fəsil birləşib-qar, bənövşə, baldırğan, dağ soğanı...

Bu dağlıq hissəyə bitişik Qırxlar dağındakı Dəvəboynu və Qanqallı yaylaqları da çoxsaylı bulaqlarla örtülüdür.

Giği dərəsi" boyunca, Oxçuçay çayı hövzəsindəki Qapan nahiyəsinin Yuxarı Pürülü kəndi yeraltı və yerüstü su ehtiyatları ilə zəngindir, o cümlə-

dən Çiləxana meşəsindəki müqəddəs sayılan Çiləxana bulağı ziyarət ocağı kimi qorunub, mühafizə edilirdi.

Qərbi Zəngəzurun Qapan nahiyəsinin Cibikli (başqa adı Çinarlıdır) kəndinin günbatanında, 1 km aralıdakı Düzlər, Düz zəmi və Motalı yerli adlı əkin-örtüş sahələrində çalğayan bulaqların suyu Qarışq çayını emələ gətirmiş, kəndin quzeyindəki meşənin altından axan Bayram çeşməsi, Çömçə bulaq, Hüseyn bulağı... Gödəki dərə (1 km aralıdakı Gödəki kəndinin altından) ilə axaraq qovuşur Oxçuçaya.

Zəngəzur dağlıq silsiləsinin şərq yamaclarındakı (Qırxlar dağının ətəklərində) Qarakilsə nahiyəsinin Ərəfsə, Salvartı kəndlərinin əhatəsi də bulaqlarla zəngindir. Sakral inanc və müqəddəs inam çeşməsi sayılan Şeyx Əfəndi baba çeşməsinin suyu "min bir dərindən dərman" idi. Bu hissədə yamaclar və dərələr boyunca çalğayan bulaqların suyundan yaranan, Dəliçay, Xırdaçay, Salvartı çayı və Abuzər çayı birləşərək Qarışq çay adıyla (35-40 km) Bazarçaya qovuşur.

Qarışq çayın üstündə, Ağkənd kəndi yaxınlığında 1964-1965-ci illərdə hay-daşnaqlar süni göl yaratdılar, 1948-1952-ci illərdə bu yerlə sürülən Livan, Suriya haylarının su təminatını yaxşılaşdırmaq üçün (Ərəfsə kəndindən 12 km cənub-şərq tərəfi).

Ərəfsə kəndindən 1 km aralıda açıq, kollu-koslu (cır alça, itburnu kolları bürümüş) yerdə, Dəliçayın qırağındakı sal qayaların arasında Turşu bulağı qaynayır, həm müalicəvi, həm də süfrə dəyərində malik bir çeşmədir.

(Ardı var)

**P.S. Əski və əsl türk antroponimi Qızılıç kəndi 1911-ci ildən hay kilsəsi və sürüsü tərəfindən "İşxanasar" (1915-ci ildə Osmanlı Türkiyəsində silahlı quldurluq edən Nikaqoyas Poqos Mikaelyanın təşəbbüsü ilə "İşxan"ın "şərəf"inə), Ağahəmzəli kəndi 1967-ci ildən "Məmrəşən", 1935-ci ildən Qoturubulaq kəndi "Qatnapur", Ağkənd isə "Aşotavan" adlanır.**

**Yazının hazırlanmasında həm də Qərbi Azərbaycanın Qərbi Zəngəzur bölgəsi, Qapan nahiyəsi, Cibikli və Yuxarı Pürülü kənd sakinləri Gülməmməd Sofu Məhəmməd oğlunun (1953), İsmayıl Gəncəli oğlu Əhmədovun (1969), Qarakilsə nahiyəsi, Ərəfsə kənd sakinli Akif Umud oğlu Quliyevin (1954) məlumatlarından istifadə edilmişdir.**

Qismət YUNUSOĞLU,  
Bakı Dövlət Universitetinin müəllimi