

Mövzu və dramaturji xətt baxımından Cəfər Cabbarlının "Solğun çiçəklər" pyesinin ideyası, məqsədi, hadisələrlə zənginliyi ondan nisbətən əvvəl yazılmış "Vəfalı Səriyyə" dramına çox yaxındır. Lakin "Solğun çiçəklər"dəki obrazlar arasındakı münasibət və konflikt daha real və dərin.



İmran AXUNDOV,
fəlsəfə doktoru

Çimnazın (Səriyyənin anası) dayısı olan nədan Həmzə öz oğlu ilə Səriyyənin evləndirilməsi səbəbi aydın olmadığı halda, Gülnisə qızı Pəri ilə Bəhranı evləndirmək istəyinin səbəbi məlumdur. Bunu Gülnisənin nədanlığı ilə izah etmək düzgün olmaz. "Solğun çiçəklər"də əsas səbəb nəfsin hakim olmasıdır.

Şuşa Dövlət Musiqili Dram Teatrında Lale Şirinovanın quruluşunda və Valeh Məmmədovun tərtibatında səhnəyə qoyulmuş "Solğun çiçəklər" pyesi, zənnimcə, uğurlu tamaşalardan biridir.

Tamaşanın baş qəhrəman obrazı olan Bəhram rolunu aktyor Rəsəf Mehdiyev ustalıqla ifa edir. Ümumiyyətlə, bu tamaşanın Rəsəfin tamaşası adlandırmaq olar. Aktyor obrazı əvvəldən finala qədər məntiqli ardıcılıqla aparır.

Bəhram - R.Mehdiyev milyonlara aludə olub, məhvə doğru irəlilədikcə sarsılır, bu sarsılmadan sirkələnir və ayrılır. Bu ayılma ağır nəticə verərək Saranın (Günəl İmanova) ölümünə səbəb olur.

Rəsəf Mehdiyev Bəhram obrazı üçün sadə və təbii ifadə vasitələrindən istifadə edərək canlı və inandırıcı, tamaşaçı yaddaşına nüfuz edən obraz yaratmağa müvəffəq olur. Onun təmiz, pak xasiyyətə malik olan Bəhranı, tamaşaçıların gözü qarşısında getdikcə pozulur və alçalır. Bəhram obraz olaraq öz çirkin xisletini özü hiss edir, anbaan artırıb və qarşısını ala bilmir.

Bəhram - R.Mehdiyev Sara ilə olan həqiqi və Pəri ilə olan saxta məhəbbəti rəngarəng boylarla təqdim edə bildi. Aktyor bütün bunları niqibin və həm də bədbin boylar ilə ifa etdi. Onun Sara ilə olan mə-



Solmayan "Solğun çiçəklər" Şuşa Teatrında

həbbət səhnələrində ne qədər incə, yumşaq, gənclik təvətti ilə zəngin, təmiz mənəviyyətin ifadəsi duyulurdusa, Pəri (Tərənə Əliyeva) ilə olan səhnələrində məhəbbətin arxasında maddiyyətin dayandığı hiss olunurdu.

Aktyorun Saranın ölümününü bildikdən sonrakı feryadı uzun müddət tamaşaçıların qulağında səslənməlidir. Bu səs təkə Bəhramın - Rəsəfin deyil, o zaman ki, haqq-ədələtsizliyə bir protestdir.

Bəhram - R.Mehdiyevin finalı xüsusi ilə mükəmməldir. O, əmisi qızı Saraya etdiyi xəyanətin əvəzini peşəkərləqlə

Pəriyə göstərdi və onu həyatına son qoydu.

Mən Azərbaycan teatrında çox Bəhramlar görmüşəm. tam əminliklə deyə bilərəm ki, Rəsəf Mehdiyevin ifa etdiyi Bəhram ən yaxşılarından biridir.

Tamaşada ikinci əsas obraz Saradır ki, hadisələr onun başına gələn faciələr ilə birlikdə cərəyan edir.

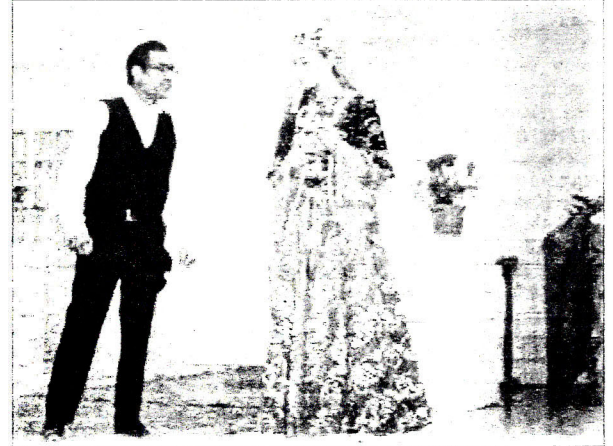
Günəl İmanovanın ifa etdiyi Sara Cəfər Cabbarlının ilk bədi uğurlu obrazlarından ən mükəmməldir. G. İmanovanın ifa etdiyi Sara necib xüsusiyyətlərə malik olan, var-dövlətə nifrət edən bir obrazdır. Aktrisa öz qəhrəmanını həqiqi məhəb-

betlə sevir və obrazın açılması üçün təbii boylardan dürüst istifadə edə bilər. O, Saranın ətrafında baş verən rezaleti dəqiq açıb göstərərək, obrazın drammatizmini öz ifası ilə daha da təsirləndirir.

Tamaşanın əvvəlində bəxtiyarlığına hamını şərik etməyə istəyən Sara - İmanova bəslədiyi güllər arasında daha da təvətti görünür. Lakin mənfur zəmanə onun bu təvəttinə son qoyur, nəticə faciə

Əliyeva özünün ətrafındakı insanları (Əbdül-Zahid Mehdiyev) əzməkdən, alçalmaqdan həzz alır. Onu üçün müqəddəs heç nə yoxdur. Hər şeyə pulun, varın, dövlətin gözü ilə baxır. Və bu da onun faciəsinə gətirib çıxarır. Pəri-T. Əliyeva ölüm səhnəsi inandırıcıdır, təbii. Yəni tamaşaçı ölümdən əvvəl ki, canvermə mərhələsini və ölümü aktrisanın ifasında görə bilər.

Tamaşanın ikinci mənfə qə-



ile sona çatır. Ancaq yaxşılıq görən və yaxşılıq edən Sara-İmanova bitkidən tutmuş insana kimi hətta analığı Gülnisəyə, bacısı Pəriyə (Xanirə İsgəndərova) qarşıda sadə və mehribandır.

Günəl İmanovanın ifasında təsirli səhnələr çoxdur. Xüsusən son ölüm səhnəsi həm aktyor ifası baxımından, həm də rejissor yozumuna görə maraqlı və tutardır. Onun kəlağaydan çıxıb, ruh kimi aralanması və kəlağayını Saranın cəsədi ilə əvəz olunması mənə elə gəlir ki, rejissorun uğurlu tapıntısıdır. Bəhram-Rəsəfin ifasında ki, peşəkərləq nəticəsində tamaşaçı həqiqətən kəlağayını Saranın meyidi kimi qəbul edir. Bu rejissor Lale Şirinovanın, həm də Rəsəf Mehdiyevin müvəffəqiyyəti sayıla bilər.

Son anına qədər əmisi oğluna sadıq qalan Sara-İmanova ölüm yatağında olarkən mirasının dörd yere bölünməsinə vəsiyyət edərək Bəhramına yaddan çıxarmır.

Bu tamaşada iki mənfə qədrin obrazı Pəri və Gülnisə.

Tərənə Əliyevanın ifa etdiyi bu mənfə personaj uğurlu alınmış. Aktrisa Pərinin pozulmuş mənəviyyətini, itirilmiş insanlıq simasını tünd boylarla göstərməyə nail ola bilməmişdi. Pəri-

din obrazı Gülnisədir ki, C. Cabbarlı bu obrazı o dövrün ictimai həyatını diqqətlə müşahidə edərək qələmə almışdı.

Azərbaycan teatr tarixində Gülnisənin Merziyə Davudova, Mirvari Novruzova kimi mükəmməl ifaçıları olub. Xanirə İsgəndərova Gülnisə obrazını yaxşı ifa edir. Onun bu obraza bir aktrisa kimi səhnə həyatı verəməsinə gücü və imkanı çatır. Gülnisə - X.İsgəndərova sərt, qəddar, rəhimsiz, inadından dönməyən, istəyini həyata keçirməyə çalışan qəddar bir qadındır.

Aktrisanın ifasında Gülnisə milyonlara, mala-mülkə sahib olsun deyə öz doğma insanlarının həyatına son doymağa hazır olan qəddar qadın obrazını yaratmağı bacardı. Bütün insanlığını, insafını itirən Gülnisə-İsgəndərova sonda qızı Pərinə də itirir.

Tamaşada Əbdül rülunu ifa edən Zahid Mehdiyevin ifasında səmimi hisslər çox idi. Tamaşada bu obraz xeyli ixtisar olduğundan aktyor da Əbdülün tamaşaçılara çatdırılmasında çətinlik çəkirdi.

Beləliklə, Cəfər Cabbarlının on altı yaşında qələmə aldığı "Solğun çiçəklər" pyesi Şuşa Dövlət Musiqili Dram Teatrının quruluşunda göstərilən uğurlu tamaşalarda biridir.

