

Deyirlər insan var ova gəlib evdən gədir, insan var ele gəlib oldən gədir. Hər kəsin ömür qatınəna yüklenən qışməti hər dəyənəcəğində bir şeyləri ərxədə buraxa-buraxa, bir şeyləri yükliyə-yükliyə gədir. Kamil Əliyevin ömür qatırı da şünəxəs yükliyin ağırığı, mənə dəyərləri, rəng çalılarının çeşidliyi, xalqə, millətə, dövlətə, milli-mənəvi dəyərlərimizə əvəzsiz təsir gücüylə seçilən həyat marşrutunu başa vurmuş, qızıl hərflərlə yaxın həyat və dünya var olduqca oxunacaq olan bir səhifə qoymuşdur. Bu ele bir səhifədir ki, oxuduqca bitmir, yaxınlaşdıqca olqatmaz olur.

Kamil Müseyib oğlu Əliyev 1921-ci il oktyabrın 22-də Qərbi Azərbaycanda, İrevan xanlığının mərkəzi olan İrevan şəhərində anadan olub. O dövrlər mənfur ermənilərin millətimize qarşı törətdikləri soyqırım siyasətinin qurbanı olan xalqın sağ qalan qismi yurd-yuvasından dəridərin düşür. Amansız düşmənin zorakılıq təbiiq etdikləri ailələrdən biri də ele Əliyevlər ailəsi idi. 1922-ci ildə ailə Türkiyədə sığınacaq tapır, lakin bir müddət sonra yenidən İrevana dönr.

silini davam etdirməklə yanaşı, "Azərbayca" Birliyində eksperimental laboratoriyada keçiricü rəssam kimi işləməyə başlayır. Böyük Vətən müharibəsində (1941-1945) iştirak edən K.Əliyev cəbhədə böyük rəşadət göstərir, 22 orden və medalla vətənə dönr. Ordudan qayıdıqdan sonra sevimli peşəsinə davam etdirən rəssam Azərbaycan xalq dekorativ-təbiiqi sənətini yeni yüksəkələrə qaldıran, xalq sənətinin incəliklərini qoruyub-saxlayaraq onu daha da



Sənətin Kamil zirvəsi

davam edən amansızlıqlar artıq burada qalmalarını mümkünşdür edir və Müseyib kişi ailəsinə götürüb Bakıya köçür. Asan olma-ya köçkün həyatı Kamil Əliyevi nə yaşamaq, nə də yaratmaq eşidən döndərir.

O, keçirdiyi acılı-şirnin gün-ləri içərisində nənə və anasının toxuduğu xalqalar arasında böyüyüb və bu sənətin sirlərinə yiyələnib. Atasını, erkan İtiran Kamil ailənin məhz xalqə toxuyub satmağla dolandığını görmüş və bu onun zehnidə dərin iz buraxmışdı. Əliyevlər ailəsində xalqçılıq əcdadlarından qalma miras bir sənət çevrilmişdir. Onun böyük bacısı Mənzərin rəssamlığı və xalqçılığa böyük



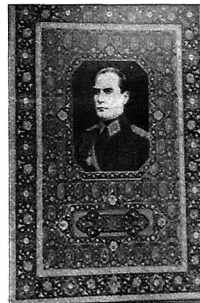
zənginləşdirən, xalqədə rəng-rəng naxışlar, rəng çalarları, müxtəlif kompozisiya və süjetlər yaradan sənətkar kimi tanılır. Onun yaratdığı xalqatardaki texniki mükəmməllik, yüksək səviyyəli rəsm duyumu xüsusilə özünü göstərir.

İşinin peşəkari olmaqla yanaşı, həm də gözəl insanı keyfiyyətlərə sahib olan rəssam qazandıq naxışların qürur səlinə qapılmadan, dəyişilmədən ömür sürdü, sadə yaşayıb, zəngin və bənzərsiz bir sənət yaradı. İncə ruhlu Kamil yaradıcılığı Azərbaycan incəsənətinə möhürlənmiş bir səhifə, əsrlər sonra da nesillərə öyrədiləcək məktəb buraxdı.

Məhz Azərbaycan incəsənətinə göstərdiyi əvəzsiz xidmətlərinə görə il dəfə 1960-cı ildə Fəxri fərmana layiq görüldü, "Respublikanın təbiiqi incəsənət ustası" adını qazanır. 1967-ci ildə Əməkdar, 1982-ci ildə Xalq rəssamı fəxri adları ilə təltif edilir. 1998-ci ildə Ali Attestasiya Komissiyası tərəfindən ona dekorativ və təbiiqi sənət

üzrə professor elmi adı verilir. 1999-cu ildə "İstiqlal" ordeninə layiq görüldü. Dövlət ona böyük etimad göstərir və o, müxtəlif zaman kəsirlərində müxtəlif rəhbər vəzifələrdə çalışır. Lakin heç bir zaman bütün ruhu ilə bağlıdığı xalqçılıq sənətini göz ardında saxlamır, daim onunla bağlılıqda olur və bir-birindən gözəl xalqalar yaratmağa davam edir. Özünün etirafına görə Lətif Kerimov onun rəssam olmasında önəmli bir rol oynayıb. Və heç də təsadüfi deyil ki, XX əsrdə Azərbaycan xalq sənətinin böyük inkişafı ele bu iki rəssamın adı ilə bağlıdır. Kamil Əliyevin toxuduğu xalqalar zəngin mənəvi aləm, təkrərsiz bəzək təxnikəsi, qədim tariximizin məqamları, əlvan və çoxsaylı rəng palitrası, kompozisiya və rəng çalarlarını uyumluğu ilə özünü min arşından bellə edir, mən kamil bir sənətin kamil bir sənətkarının əsəriyəm, deyir.

1968-ci ildə Məhəmməd Fuzulinin (1958) 400 illik yubileyinə həsr etdiyi portret xalqası onun ilk və böyük ustalıqla ərəşə gətirdiyi əsəri oldu. Xalqə özliyəndə dərin bir mənə, fəlsəfi ideya və məzmun, möhtəşəm rəng uyumu, incə və dişinürücü məqamları əks etdir. Təbii ki, ilk işlətildə yer alıb nəbatı və həndəsi elementlər o qədər ustalıqla seçilir ki, heç bir şəkildə biri-birini təkrərləmir və hər dəfəsində təməşşəş qarşısında yeni bir dünya açır. Bu əsərlər ele bir dünyadır ki, insanı özünün görünən və görünməyən səhrinə salaraq vələh edir. Sənətkarın yaratdığı ornametli xalqalar zəngin və düzəni kompozisiya, bu kompozisiyanı tamamlayan rəng palitrasının uyumluğu, milli naxış anlayış

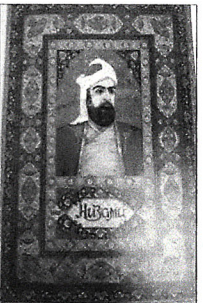


Heydər Əliyevin portreti (1980, 1998, 2004), akademik Zərifə Əliyevanın portreti (2001), "Mənim anam" (2003) və s. kimi biri-birindən möhtəşəm əsərləri yaradır. Bu sənət nümunələrinin hər biri böyük diqqət, dəqiqlik, zövq, rəng duyumu və ən önəmli yüksek peşəkariyyət ərəşə gəlib. Portretlərdə təqdim olunan şəxsiyyətlərin öz cizgiləri ən incə ayrıntı ilə rəssam dəqiqliyi ilə işlənmişdir. Portretləri bəzəyən medalyon, haşiyə, madxil və kətabələrin düzülüşü və bəzəyi kompozisiyanı uğurla tamamlayıb. Bədiə tərtibatda yer alıb nəbatı və həndəsi elementlər o qədər ustalıqla seçilir ki, heç bir şəkildə biri-birini təkrərləmir və hər dəfəsində təməşşəş qarşısında yeni bir dünya açır. Bu əsərlər ele bir dünyadır ki, insanı özünün görünən və görünməyən səhrinə salaraq vələh edir. Sənətkarın yaratdığı ornametli xalqalar zəngin və düzəni kompozisiya, bu kompozisiyanı tamamlayan rəng palitrasının uyumluğu, milli naxış anlayış

şına sadiqlik, səliqəli, eyni zamanda, yorucu olmayan bədi tərtibat özündən sonra gələn nesillərə miras qoyduğu böyük bir məktəbin göstəricisidir. Kamil yaradıcılığında Azərbaycanın milli naxış nümunələri daim və özünəməxsus şəkildə istifadə olunmuşdur. Sənətkar "buta" ornamentini müxtəlif adlar və tərtibatlar altında öz əsərlərində geniş şəkildə istifadə etmişdir. Buta həm alov dilimi, həm də su damlası kimi səciyələndirilir. Bir elementin iki fərqli mənə çaları Kamil Əliyev sənətində də özünü apaqıq göstərir. Alov dilimini səciyələndirən buta bu yaradıcı insanın isti uryayın döyüntüsünün əlvan rənglərdə təzahür etməsinə, su damlasını ifadə etdiyinə isə su kimi axıcı, mənəəsiz, dolğun bir kompozisiya meydanə gəlməsinə səbəb olub. O, əsasən Təbriz eilt rəssamlığı məktəbi və Bakı rəssamlığı məktəbinin sətini tutmuş və yaradıcılığında geniş şəkildə istifadə etmişdir. "Təbriz", "Qırmızı bülbül", "Göllü", "Göllü buta", "Sırmayı göllü", "Qırmızı", "Butalı", "Oşlu", "Tirməli", "Ornametli xalqə", "Qizili xalqə", "Turuncdu", "Səndiqca" və sadalamadığımız onlarla sənət nümunələri Azərbaycan xalq sənətinin şiş əsərləri, milli dəyərlərimizin qiymətli sərvətidir.

Kamil yaradıcılığı ilahidən gələn bir sənətdir. Onun yaradıcılığı insan təkxyayülü-ənənəni əl səviyyədə təzahürüdür. Əsrlər keçəcək, naxışlar biri-birini əvəz edəcək, lakin Kamil sənətinin zirvəsini kimsənin fəth edək onun sirlərini açə biləcək yəki bəlkə də mümkün olmayacaq. Çünki bu ele dərin bir dəyərdir ki, baş vurduqca dibi dərinlərə gedir və sonsuzluğa dayanır mahiyyət etibarilə. Bir sözlə, xalqımızın sahib olduğu xalqçılıq sənəti Kamil Əliyev toxunuşu ilə özünün ən əl zirvəsə gətmiş, kamillik məqamına sahiblənmişdir.

✎ **Səvinc Səbzəliyeva,**
Naxçıvan Dövlət Xalqə
Muzeyinin eməkdarı



marafı nəticə etibarilə Özüm Əzimədə adına Rəssamlıq Məktəbinin dekorativ-təbiiqi sənət şöbəsinə daxil olmasına rəvac vermişdi. Burada Mənzərxanım görkəmli rəssam Lətif Kerimovdan dərs almışdı. Bacısından ilhamlanan Kamil Əliyev 1936-cı ildə Bakı Rəssamlıq Məktəbinə daxil olur, görkəmli rəssam Əzim Əzimzadənin tələbəsi olur. Burada üç il dekorsasiya şöbəsinə oxuduqdan sonra müəllimlərinin məsləhəti ilə təh-

