



Layihənin istiqaməti:
"İctimai və dövlət maraqları"

Türkiyədəki və türk dünyasındakı bir çox din alimləri ilk insan və ilk peyğəmbər Həzrət Adəmin hansı millətə bənzəməsi məsələsində mübahisə etməkdədirlər. Lakin bu müzakirə obyektini yeni deyil. Sözündən məsələnin məşhur türk səyyah və tarixçisi Övliya Çələbi dönəmi olan XVII əsr və daha əvvəlki dövrlərdə ciddi şəkildə müzakirə edildiyini də qaynaqlardan aydın şəkildə görürük.

Övliya Çələbi ilk insan və ilk peyğəmbər olan Həzrət Adəmin hansı millətə bənzədiyi məsələsində öz dövrü və daha öncəki mərhələlərdə ortaya atılan fikirləri göstərməklə, zaman-zaman Osmanlı mənbələri ilə yanaşı, xarici qaynaqlara da istinad etmişdir. Məşhur səyyahın "Səyahətname" adlı əsərində ortaya qoyduğu görüşlər bu kontekstdə dəyərləndirildiyindən, məlumatların istifadəsi baxımından onu əhəmiyyətli bir elmi səciyyəli əsər hesab edə bilərik.

Övliya Çələbinin Həzrət Adəm ilə bağlı verdiyi ilk önəmli məlumat "Abxaz Qövmü Vilayəti"ndən bəhs etdiyi bölümdə təqdim olunmuşdur. Məşhur səyyah "Tuhfə tarixi"ndə bu ifadələrin yazıldığını göstərməkdir: "Uca Tanrı Həzrət Adəmi sonsuz qüdrəti ilə yaratdığında, onu Tatar sifətində yaratdı. Cənnətinə dəvət etdi və bütün mələklərə əmr etdiyi üçün mələklər Adəmə səcdə etdilər" (Evliya Çələbi. Günümüz Türkçesiylə Evliya Çələbi Seyahatnamesi, (Haz. Y. Dağlı - S. A. Kahraman - R. Dankoff), 2003, 7. Cilt, 2. Kitap, s 432, Yapı Kredi Yayınları, İstanbul).

Bu ifadələr "Quran"dakı Bəqərə surəsinin 34-cü ayəsində "Biz mələklərə "Adəmə səcdə edin! - dedikdə, İblisdən başqa hamısı səcdə etdi" şəklində ifadə olunmuşdur. Zamanımızdakı Quran təfsirlərində "Uca Tanrı Həzrət Adəmi sonsuz qüdrətində yaratdığında, Tatar sifətində yaratdı" təfsiri yer almamaqdadır. Bu sözlərdən aydın şəkildə anlaşılacağına görə, ilk insan və ilk peyğəmbərin "Tatar sifətində", yəni tatar tipində olması düşüncəsi mövcud idi.

Övliya Çələbi "Tatar" kəlməsindən bütün türkləri ifadə etmək üçün sanki "üst kimlik" kimi istifadə etmişdir. Çağdaş dövrümüzdə "Türk milləti" ifadəsi də "üst kimlik" kimi işlədilir və öz çərçivəsində "qırğız", "qazax", "başqırd", "tatar" və yaxud "tatar türkləri", "qazax türkləri", "qırğız türkləri", "başqırd türkləri" və digər bu kimi milli adları birləşdirir. Bu sosioloji amili nəzərə alsaq, Övliya Çələbinin ilk insan və ilk peyğəmbər Həzrət Adəmin "Türk tipində" olduğunu göstərən fikirlərini gündəmə gətirmək maraqlıdır.

Burada diqqəti cəlb edən məsələlərdən biri də "Türk sifəti" ifadəsidir. Övliya Çələbi dövründə Osmanlı türkçesində "sifət" kəlməsi hər hansı bir insana aid fiziki xüsusiyyətləri ifadə etmək üçün istifadə edilən bir söz idi. İlk insandan bəhs edildiyi üçün burada onun hansı soydan gəldiyinə dair bir mübahisə də ola bilməzdi.

"Tuhfə tarixi"ndə ilk insan və ilk peyğəmbər Həzrət Adəmin "Tatar sifətində" (Türk tipində) yaradılması xatırlanmışdır, sonra ayətin davamının verilməsi, şübhəsiz ki, çox önəmlidir. Ayətin "Uca Tanrı Həzrət Adəmi cənnətinə dəvət etdi və bütün mələklərə əmr etdiyi üçün mələklər Adəmə səcdə etdilər" hissəsinin özəlliklə verilməsi "Tanrının əmri ilə mələklərin belə səcdə etdiyi" bir varlığa diqqət çəkmək istəyindən irəli gəlmişdir. Sanki "Tanrı mələklərə türk sifətindəki birinə səcdə etmələrini əmr etdi" deyilməklə, şübhəsiz ki "Türklərə itaət edin" mesajı çatdırılmışdır.

Həzrət Adəm hansı millətə bənzəyib?

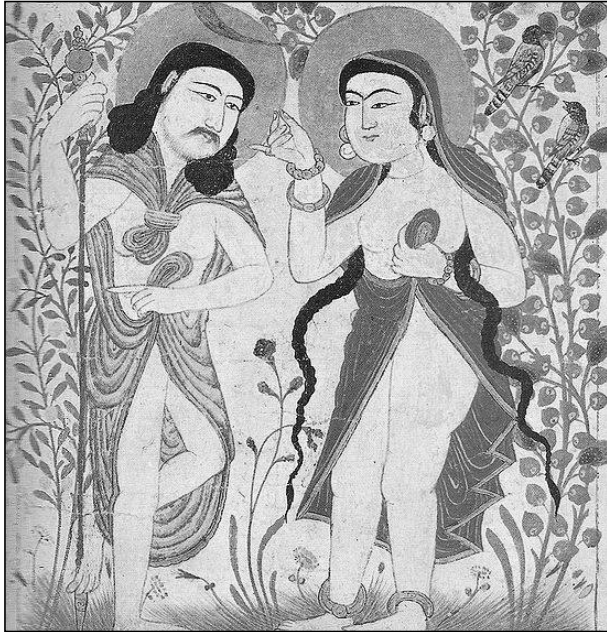
Həm İslam dünyasında, həm də Qərb qaynaqlarında ilk insan türk (tatar) tipində göstərən miniatürlər mövcuddur

Müasir dünyamızda "ırqçılıq" kimi təhlükəli anlayışlar mövcud olduğu üçün qeyd olunan fikir ortaya atılarsa, o fikri söyləyən insan "ırqçı" olmaqda günahlandırıla bilər. Bəlkə də sağlam dəlillərə istinad olunsaydı, özünü ifadə etməyə icazə verilməyə bilər. Lakin burada bəhs olunan mənbə səkkiz yüzillik bir qaynaqdır. Başqa sözlə, belə bir mənbədə "ırqçılıq" edildiyini söyləmək mümkün deyil.

Övliya Çələbi əsərinin yeddinci cildində dördüncü bölümdə verdiyi məlumatları belə zənginləşdirmişdir: "Tuhfə tarixi"ndə göndərilmiş bir çox peyğəmbərlərin mübarək vəsflərini təsvir edən mənzum və ya nəslə yazılmış yazılarda (Hilye-i Şerif) "Allah Həzrət Adəmi sonsuz qüdrəti ilə pəncədən xalq etdiyi, Tatar sifətində yaratmışdır" deyə daha ətraflı bir şəkildə ifadə edilmişdir" (Evliya Çələbi. Günümüz Türkçesiylə Evliya Çələbi Seyahatnamesi, (Haz. Y. Dağlı - S. A. Kahraman - R. Dankoff), 2003, 7. Cilt, 2. Kitap, s 432, Yapı Kredi Yayınları, İstanbul).

Övliya Çələbi Həzrət Adəm və Həzrət Həvvanın məzarlarını da ziyarət etmiş, onlar haqqında az məlum olan bilgilərin günümüzdə gəlib çatmasına yardım etmişdir. Məşhur səyyah qəbir ziyarətləri təsvir edərkən yazır: "Məzar, Həzrət Həvva insanın atasına həmişə olduğunda, əsl vətənimiz olan qarnı üzərində bir kiçik günbəz şəklində qurulmuşdur. Səhra və səhralıq yerdə olduğu üçün günbəz o qədər də baxımlı deyildi.

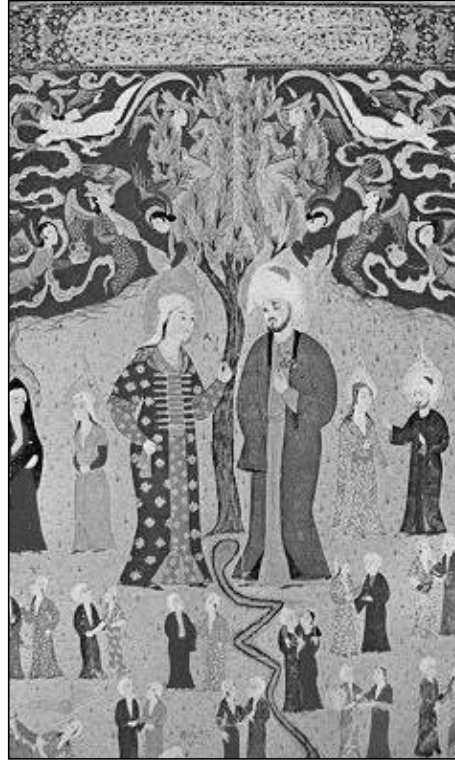
Yaşıl atlasla sarılmış bir məzar içində idilər. Lakin günbəzdən bayırda ətrafına və üzərindəki torpağın üstünə çınqıl növdən satılacaq şeylər yığılmışdı. Mübarək boyları yet-



miş addım idi. Mələk Əhməd Paşanın xatunu mərhumə Kaya Sultan Həvva Ananın məzarı üzərinə yeddi günbəz inşa edilməsi üçün malından əlli kışe ayırmış, buradakı təmiz suyu Hiddə və Ciddəyə axıtmağa göstəriş vermişdi. Lakin erkən yaşlarında vəfat edincə, bu arzusunun yerinə yetirə bilməmişdi.

Bəziləri "Həzrət Adəm burada mədfundur" dedikləri halda, bəziləri də "Hindistanda Sərəndibdedir" deyirlər. Lakin bunlar zəif ehtimallardır. Adəm Sərəndibə düşdüyündə, göz yaşlarından zəncəfil, qara bibər və qərənfil ortaya çıxardı. Daha sonra qaranquşun vasitəsilə Adəm və Həvva Ərəfat dağında bir araya gəldikləri, orada görüşdükleri üçün ona "Ərəfat dağı" deyirlər. Həzrət Həvva Ciddəyə enmişdi" (Evliya Çələbi. Günümüz Türkçesiylə Evliya Çələbi Seyahatnamesi, (Haz. Yücel Dağlı, Seyit Ali Kahraman, Robert Dankoff), 2005, 9. Cilt, s 397, YK Yay, İstanbul).

Övliya Çələbinin yazdığına görə, Adəm və



Həvva Məkkə dərəsində uzun zaman yaşadı. Uca Tanrı onları təvaf ziyarəti üçün Cənnətdən abad vəziyyətə gətirdiyi dünyaya endirdi. Her zaman ona ibadət edərdilər. Daha sonra Məkkə daşlıq bir yer olduğundan, Tanrı ziraət etmələri üçün Həzrət Adəmi Şam yaxınlığındakı Harran düzünə göndərdi. Orada ziraət edib keçinirdilər. Her il abad etdiyi diyara gəlib təvaf edərək Ərəfatı çıxardılar (Evliya Çələbi. Günümüz Türkçesiylə Evliya Çələbi Seyahatnamesi, (Haz. Yücel Dağlı, Seyit Ali Kahraman, Robert Dankoff), 2005, 9. Cilt, s 397, YK Yay, İstanbul).

Övliya Çələbi tarixi və təfsiri İshaqın fikirlərinə istinad edərək qeyd edir ki, Həzrət Adəmin Ərəfat dağında mərhum olduğu və matbah-i Adəm olan mahalda dəfn edildiyini, Sərəndibə girmədiyini yazmışdır. Yəni də Evliya Çələbinin "Səyahətname" əsərindən oxuyuruq ki, Həzrət Həvva Adəmdən sonra uzun bir zaman yaşadı. Deyirlər ki, Ciddə yaxınlığında Habil, Qabil və Şit Peyğəmbər Həzrət Həvva ananı dəfn etdilər. Bir rəvayətə görə, Həzrət Nuh Tufandan bir il qədər sonra Həzrət Adəmin cəsədini Ərəfat dağından, Həzrət Həvvanın cəsədini Ciddədən çıxararaq Qüdsdə dəfn etmişdir". Böyük tarixçilərin yazdıqlarına görə, Həzrət Adəmin övladları iki-iki doğulardı. Toplam qırx min övlad idi. Adətə görə, bir qız və bir oğlan doğardı. O qızı daha əvvəl doğulan oğlana verirdi. Bir dava səbəbi ilə Qabil Habil öldürdü. Dünyada ilk insanın qanını axıdan və öldürərək üsyan edən Qabilədir. Qabil Tanrının əmrinə itaət etmədi. Lakin bu hadisələrin üzərindən yeddi min otuz il keçmişdir. Allah əfv etsin Amin" (Evliya Çələbi. Günümüz Türkçesiylə Evliya Çələbi Seyahatnamesi, (Haz. Yücel Dağlı, Seyit Ali Kahraman, Robert Dankoff), 2005, 9. Cilt, s 397, YK Yay, İstanbul).

Həzrət Adəmin "Türk sifətində" yaradıldığı məsələsini aydınlaşdırmaq üçün əhəmiyyətli mənbələrdən biri də dünya rəssam və heykəltəraşlarına məxsus əsərlərdir. Əlimizdə Həzrət Adəm dönəmində çəkilmiş bir rəsm yoxdur. O halda, digər qaynaqlarda və insan beynində formalaşan Həzrət Adəmin tipini araşdırmaq lazımdır. Heç şübhəsiz ki, bu xüsusda yazılı qaynaqlardan çox, Həzrət Adəm rəsmlərini araşdırmaq əhəmiyyətlidir.

Həzrət Adəmin rəsmləri arasında ən məşhuru XVI əsr məşhur İtalyan heykəltəraşı, Mikelandelo Buonarroti tərəfindən hazırlanmış və Vatikandakı Sikst kapellasi tavanını süsləyən "Adəmin yaradılışı (Creazione di Adamo)" adlı rəsmdir.

Bu rəsmdə Adəm peyğəmbər qarışıq bir Orta Şərq insanına xas tipdədir. Lakin sağ yanağındakı almacıq sümüklərin çıxması, burun və göz tipi türkləri xatırlatmaqdadır.

XVIII əsrin sonu XIX əsrin əvvəllərində yaşayan görkəmli İngilis şairi və rəssamı Uilyam Bleik (1757-1827) tərəfindən çəkilən və Londonda Tate Britain muzeyinin eksponatları arasında yer alan "Tanrı Adəmi yaratdı" adlı rəsminə də Həzrət Adəmin alını və göz-ləri tatarlara bənzəməkdədir.

Çikaqo Sənət İnstitutu muzeyi kolleksiyasında olan rəsminə tanınmış Alman rəssamı Lukas Kranax (böyük) (1472-1553) Həzrət Adəmi bir Avropalı tipində, sarışına çalan qızıl saçlı kimi çəkmiş, lakin gözlərə verdiyi qıyıq forma ilə sanki tatar tipinə meyli etdirmişdir.

İslam qaynaqlarının ən dəyərliləri arasında yer alan İbn Behtişiyə aid və 1297-1299-cu ildə İlhanilər hakimiyyəti zamanı Marağada Azərbaycanlı ustalar tərəfindən yenidən yazılmış "Manafi el-Hayvan" (Nyu-York, Morgan kitabxanası) əsərindəki Adəm və Həvva miniatürünə görə isə Həzrət Adəm tamamilə türk (tatar) tipindədir.

Həzrət Adəmi və uşaqlarını türk tipində göstərən çox dəyərli bir əsər də mövcuddur. XVI əsrin zəngin rəsmli əlyazmaları arasında 1583-cü ildə Sultan III Murada təqdim edilmiş sözügedən əsər, İstanbuldakı "Türk və İslam əsərləri muzeyi"ndə sərgilənir. 1573-cü ildə yazılan Zubdat el-Tavarix adlı əlyazmada da Həzrət Adəm və Həzrət Həvva əkil uşaqları ilə birlikdə türk (tatar) tipində rəsm edilmişdir. Bu əsərin Dublində "Chester Beatty" kitabxanasında da nüsxələri vardır.

Topqapı Sarayı Muzeyi eksponatları arasında yer alan və XVI əsrin ikinci yarısında çəkildiyi düşünülen "Falname" adlı əsərdə də Həzrət Adəmin gözləri qıyıq şəkildə təsvir olunmuşdur. Azərbaycan Səfəvilər dövləti dönəmində - XVI əsrdə yazılan, Cafer el-Sadiq tərəfindən Təbriz və ya Qəzvinə çəkildiyi hesab olunan kitabda yer alan miniatürdə də Həzrət Adəm açıq bir şəkildə tatar (türk) tipindədir.

"Quran"dakı ayədə deyildiyi kimi, mələkləri Həzrət Adəmin önündə səcdə edərkən rəsm edən miniatür son dərəcə dəyərlidir. Qeyd olunduğu kimi, müasir dövrümüzdə Topqapı sarayında sərgilənən və X əsrə aid olan bu əsər, 1416-cı ildə Osmanlı türkçəsinə tərcümə edildiyi düşünülen "Təbəri tarixi" içində yer almaqdadır. Bu miniatürdə Həzrət Adəm tamamilə türk tipində çəkilmiş, eyni zamanda, türk qıyafətlərində təsvir olunmuşdur.

Alman rəssamı və qrafiki Albrect Dürer tərəfindən 1507-ci ildə çəkilən rəsm və Alman həkim və tarixçisi Hartman Şçedelin "Nürnberg xronika"sındakı rəsmləri başda olmaqla bir çox qərbli rəssam Həzrət Adəmi tam bir qərbli, yəni Alman, İngilis və Fransız tipində təqdim etmişdir.

Digər tərəfdən, Qərb dünyasında Adəmin üzü tatarlara (türklərə) bənzətdiyi üçün üzünə zərər verən bir çox freskalar da vardır.

Həzrət Adəmin fiziki xüsusiyyətləri, Tanrının hansı insan tipini yaradılışda ilk sıraya yerləşdirdiyini qavramaq baxımından önəmli və dəyərlidir. Bütün bunlardan belə bir nəticə çıxarıraq ki, həm İslam dünyasında, həm də Qərb qaynaqlarında Həzrət Adəmi türk (tatar) tipində göstərən miniatürlər mövcuddur. Son dərəcə qədim tarixlərdə hazırlanmış bu miniatürlər Həzrət Adəmin türk tipində olduğuna dair önəmli dəlillər təqdim etməkdədir.

Azərbaycan türkçəsinə uyğunlaşdıran:
Bəsinə Əzizəli

Azərbaycan Respublikası Prezidenti yanında Kütləvi İnformasiya Vasitələrinin İnkişafına Dövlət Dəstəyi Fondunun maliyyəsi əsasında hazırlanıb.