

Memar-rəssamın yubiley portret

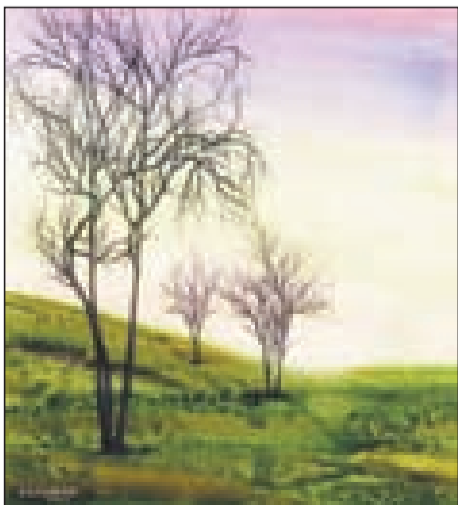
O, ağ-qara cizgilərlə memarlıq abidələrinin, təbiət motivlərinin cəlbediciliyinə böyük sənətkarlıqla nail olub

Cağdaş Azərbaycan incəsənəti tarixinin formalaşmasına layiqli töhfələr vermiş Əməkdar incəsənət xadimi, professor Elturan Avalovun 80 yaşı tamam olur. Onun Azərbaycan sənət məkanında memar-rəssam kimi fəaliyyətini əks etdirən yaradıcılıq nümunələrində ənənə ilə müasirliyin üzvü əlaqəsi duyulmaqdadır. Elə bu səbəbdən də həmişə tamaşaçı, sərgi salonlarında "Avalov" imzasını soraqlamaqdadır.

Onun yarıməsrlük rəssamlıq irsini ən müxtəlif mövzulu əsərlər təşkil etsə də, onların arasında memarlıq motivləri çoxluq təşkil edir. Belə ki, 1963-cü ildə Azərbaycan Politeknik İnstitutunun memarlıq fakültəsini bitirən Elturan Avalov çox tezliklə bu sahənin elmi tədqiqatı ilə məşğul olmağa başlamışdır. Dissertasiya işini Şuşanın memarlığına həsr etməsi, həm də gənc alimin "Qafqazın konservatoriyası" kimi tanınan şəhərin unikal tarixi-memarlıq abidələrinə sonsuz marağını şərtləndirmişdir. Onun hələ gənlik illərində "Şuşa şəhərinin memarlığı və onun tarixi simasının qorunması" mövzusunda yazdığı və 1973-cü ildə müdafiə etdiyi dissertasiya işində "Qarabağın incisi" nə maraqlı və məhəbbət sonrakı illərdə yaradılacaq çoxsaylı qrafik işlərin əsas leymotivinə çevrilmişdir.

Əlavə edək ki, memar - rəssamın şəhərə sonsuz sevgisinin kökündə həm də anası Məhbubə xanımın əslən Şuşadan olması dururdu. Bir yaşından başlayaraq ömrünün müxtəlif illərini Şuşada keçirən və buranın hər məhəlləsinə bələd olan E.Avalov sonralar, əslində özünün uşaqlıq və gənlik dövründə yaddaşına hopan təəssürlərinə bədii tutum vermişdir. Onun "şəhər-qala"nın memarlıq incilərinə yaradıcı memar-rəssam münasibətindən, Şuşanın cəlbediciliyi və ecazkarlığı ilk baxışdan duyulan "memarlıq salnaməsi" yaranmışdır.

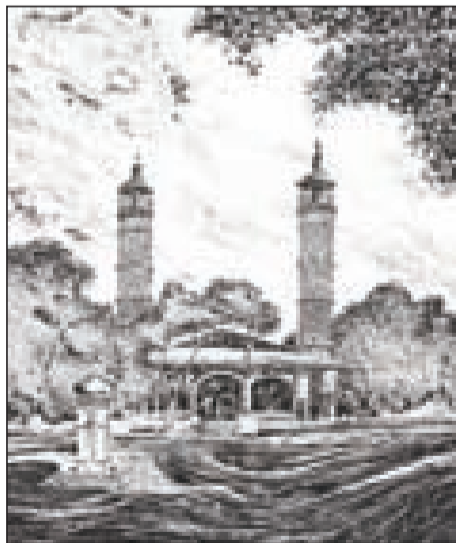
Şəhərin iyirmiye qədər məhəlləsində yerləşən və milli memarlıq ənənələrimiz əsasında ucaldılan orijinal biçimli tikililər, Şuşanın və ətrafının gözoxşayan guşələri, o cümlədən Cıdır düzü, Daşaltı, "Xəzinə qala" mağarası və digər təbii gözəllik qaynaqları onlarla üz-üzə, göz-gözə qalan memar-rəssamın heyret qaynağına çevrilmişdir. Gör-düklərini rəng və cizgilərlə ifadə edən Eltu-



ran Avalov, həm də yüksək inşa sənətkarlığının ifadəsi olan şəhər tikililərinin rakurs rəngarəngliyi və bədii münasibət özünə-məxsusluğu ilə cəlbedici görüntülərini yarada bilməmişdir.

E.Avalovun "Şuşa" adlı qrafik silsiləsi qısa zaman distansiyasından belə tarixi mahiyyət daşıdığı təsdiqlənmişdir. Çünki şəhərin 1992-ci ilin 8 mayında işğalından sonra burada əvvəllər rəsmi qeydiyyatda alınmış 170 memarlıq və 160 incəsənət abidəsinin taleyindən tam xəbərimiz yoxdur. İndiki halda isə memar-rəssamın ərsəyə gətirdiyi bu qrafika nümunələri duyulması dərəcədə bədiiləşdirilməsinə baxmayaraq, özündə həmin tikililərin orijinal forma-biçimində hiifz olunan şaşırdıcı estetik tutumu və dövrün tarixini yaşatmaqdadır. Pənahəli xanın qəsri (XVIII əsr), Gəncə qapısı (1750-1770-ci illər), Qara Böyükxanımın qəsri (XVIII əsrin ikinci yarısı), İbrahim Xəlil xanın qəsri, Xan sarayı, Saatlı məscidi, Mehmandarovların mülkü (XVIII əsr), Yuxarı Gövhər ağa məscidi, Aşağı Gövhər Ağa məscidi (XVIII - XIX əsrlər), Xurşudbanu Nətvənin evi (XIX əsr), "Xan qızı"nın tikdirdiyi karvansara (XIX əsr), Xan qızı bulağı (XIX əsrin ortaları), Molla Pənah Vaqifin məqbərəsi (1982-ci il) vurğuladığımız bədii-estetik məziyyətləri özündə yaşadan abidələrdəndir.

Çox vaxt sənətkarlarımızın zamanında yaşadıkları dövrə "bədii güzgü" tutmaqda gecikmələrinin qarşılığında Elturan Avalovun ağ-qara cizgilərdən "boylanın" əsərlərini həm də onun yaradıcı-vətəndaş mövqeyinin nümayişi saymaq olar. Rəssamın Şuşa ünvanlı lövhələrində tarixiliklə bədiiyin uğurlu sintezinin mövcudluğu yəqin ki, silsi-

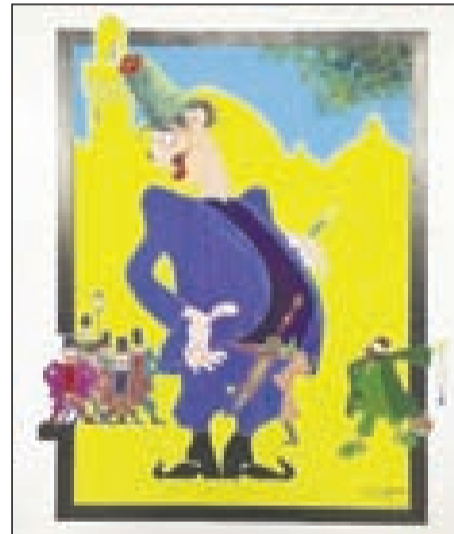


lənin əhəmiyyətini artırın amillərdəndir. Odur ki, tamaşaçı onların hər biri ilə üz-üzə, göz-gözə qalanda təkə milli memarlarımızın yaradıcı təxəyyülünə heyranlığını ifadə etməyib, həm də daşlarda hiifz olunan bən-zərsiz gözəlliyi dərinədən duymaqla, yaddaqalan biçimdə bədiiləşdirməyə nail olan rəssamın sənətkarlığını yüksək dəyərləndirirlər.

Sayı 50-yə çatan və tuş-pero texnikasında ərsəyə gətirilən bu qrafik lövhələrdə Elturan Avalov dəst-xətti və ifadə üslubu kifayət qədər duyulandır. Hər bir motivi qeyri-adi cizgi improvizələri ilə gerçəkləşdirən

rəssam müxtəlif formalı cizgilərlə sözün əsl mənasında "daşlaşmış poetika" kimi qəbul olunan milli memarlıq tikililərinə duyğulandırıcı estetik tutum bəxş etmişdir. Onun "Yuxarı Gövhər ağa məscidi" əsəri bunun əyani nümunəsidir. Burada güneşin şüalarının qarşısını almağa çalışan buludların, minarələri səmaya ucalan məscidin, meydanın mərkəzinə yaraşlıq verən daş bulağın və bütün bu gözəlliyə rəng qatan yaşillığın bədii şərhində müəllifin nümayiş etdirdiyi sənətkarlıq-qrafik ustalığı şaşırdıcıdır...

Eyni estetik təəssüratı onun böyük şövqlə yaratdığı "Zöhrəbəyovların evi", "Gəncə qapısı", "Mehmandarovların evi", "Çuxur məhəllə", "Xan evi", "Bəstəkar Üzeyir Hacıbəylinin evi", "Mamayı məhəlləsi", "Şeytan bazarı", "Xan qızı Nətvə-



orijinallığına görə diqqət çəkir. Onun müxtəlif operettalara münasibətindən sonra, sözün əsl mənasında, kifayət qədər cəlbedici və maraqlı görünü biləcək koloritli obrazlar qalereyası yaranmışdır. Qrotesk və ironiyanın əskik olmadığı bu obrazlarda müəllifin, onların hər birinin şəxsiyyətindən və peşəsindən qaynaqlanan səciyyəvi xüsusiyyətləri yaddaqalan biçimdə bədiiləşdirməsi duyulmaqdadır. Onun "O olmasın, bu olsun" operettasına çəkdiyi "Məşədi İbad", "Hamamın yiyəsi", "Qənd satan", "Meyvə satan", "Hambal", "Sənəm", "Güzgü qarşısında", "Alverçi", "Bərbər", "Qoçu Əsgər", "Qoçular", "Gülnaz", "Həsən bəy", "Millətpərəst", "Qəzetçi", "Rüstəm bəy", "Səhləb satan", "Sərvər", "Məşədi Qəzənfər", "Alma satan" və s. əsərlərində vurğuladığımız bədii-psixoloji məziyyətləri görmək mümkündür.

E.Avalovun "Arşın mal alan"a həsr olunmuş rəsmlərində də yuxarıda haqqında söz açdığımız əsərlərlə səsleşən bədii-estetik məziyyətləri görmək mümkündür. "Əsgər və Vəli", "Soltan bəy və Cahan xala", "Əsgər və Vəli şəhərdə", "Əsgərin ariyası" və digər qrafik rəsmlər bu qəbildəndir. Onları səciyyəyləndirən bədii şərtlilik, həm də obrazların xarakterinin açılmasına yönəldiyindən, təsvirlər daha da cəlbedici görünür.

Hazırda Azərbaycan Memarlıq və İnşaat Universitetində "Təsviri incəsənət" kafedrasının müdiri vəzifəsində çalışan Elturan Avalov gözəlliyi duymaq və onu bədiiləşdirmək sevgisini bu gün də yaşatmaqdadır. Onun yaratdığı yeni-yeni əsərlər də bunu təsdiqləyir...

Ziyadxan Əliyev,
Əməkdar incəsənət xadimi,
professor

ELAN

Bakı şəhəri Binəqədi rayon sakini Bağırov Zahid Həbib oğluna məxsus 90 SU 618 nömrə nişanlı MITSUBISHI L200 PİKAP markalı AC N864221 nömrəli nəqliyyat vasitəsinin qeydiyyat şəhadətnaməsi itdiyi üçün etibarsız hesab olunur.

* * *

Zaqatala rayon Ziliban kəndində yerləşən Mehdiyev Əhməd Mehdi oğluna məxsus A N060363 nömrəli 842.71 kv.m torpaq sahəsinin planı və ölçüsü itdiyi üçün etibarsız hesab olunur.