

Heykəltəraş Sədabə Əliverdibəyovanın zəngin örnək dolu yaradıcılıq yolu

Samir Sadiq
Azərbaycan Dövlət Rəssamlıq Akademiyasının
"İncəsənət tarixi" kafedrasının müəllimi, sənətsünaslıq üzrə fəlsəfi doktor
E-mail: samir_qismetoglu@mail.ru

Azərbaycanın çoxsahəli müasir təsviri sənətinin yeni peşəkar növlərindən sayılan heykəltəraşlıq özünəməxsus inkişaf yolu keçmişdir. Heykəltəraşlığımız monumenta təbliğat planının həyata keçirilməsi prosesində yaranıb boya-başa çatmış və misilsiz nailiyyətlər qazanmışdır

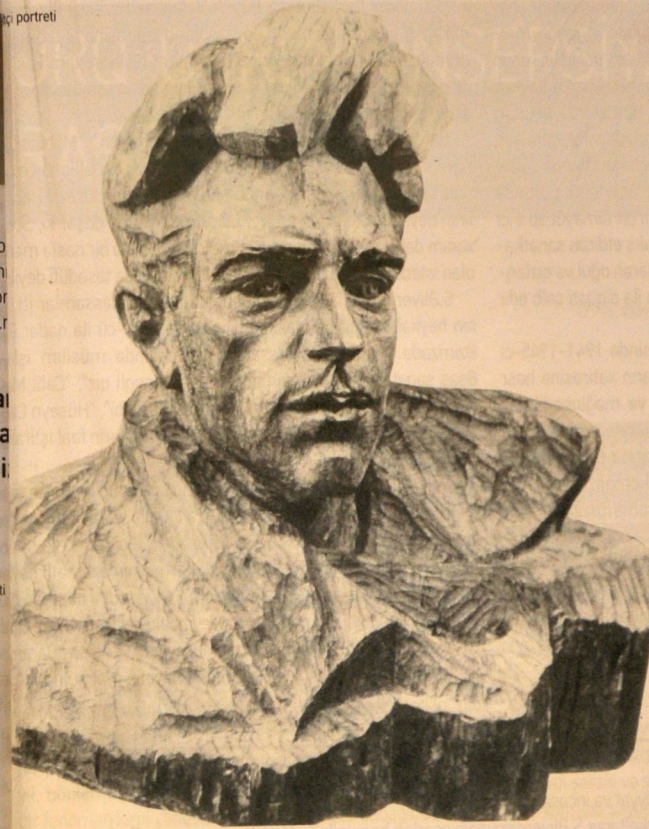
Azərbaycan heykəltəraşlığının yaradıcılıq uğurları yaşlı, orta yaşlı və gənc nəsildən olan istedadlı tişə ustalarının fəaliyyəti ilə bağlıdır. Qabaqcıl dünya incəsənətinin təcrübəsindən faydalanaraq milli və beynəlmilal plastik sənətin ənənələrini davam etdirən heykəltəraşlarımızın monumental və dəzgah əsərləri müasirlik və novatorluq duyğuları ilə səciyyələnir. Azərbaycanın professional heykəltəraşlığı XX əsrin əvvəlində formalaşaraq inkişaf etmişdir. Azərbaycan heykəltəraşlığı sənətinə 1960-cı ildə gələn heykəltəraşlardan biri də Sədabə Əliverdibəyova olmuşdur.

Sədabə Əliverdibəyova 1927-ci ilin baharında doğulub. Anasını tez itirsə də, atası Sadıx bəy, çox sevdiyi əmisi Bahadır bəy onu qayğısız böyütmüşdülər. Kiçik Sədabə həyatda pəncədən fiqurlar düzəltməyi çox sevirdi. Onun düzəltdiyi gənciklərə, müxtəlif fiqurlara baxan atası və əmisi qızın heykəltəraş olmaq arzusunı duyurdular. Doğrudan da, Sədabənin qəlbi sənət eşqi ilə döyünürdü. Bakının 132 sayılı məktəbini bitirən gənc qız sənədlərini Əziz Əzimzadə adına Rəssamlıq Məktəbinə təqdim edir (2, səh. 3).

1952-ci ildə Rəssamlıq Məktəbini müvəffəqiyyətlə bitirən Sədabə Əliverdibəyova təhsilini Leninqradda (Sankt-Peterburq) davam etdirmək istəyirdi. Ata isə anasız böyütdüyü övladının gözündən uzaq düşməsiylə razılaşa bilmirdi. Lakin qızının sənətə məhəbbəti, heykəltəraş olmaq arzusu atanın inadına qalib gəlir. O, 1952-ci ildə V.N.Muxina adına Leninqrad Ali Rəssamlıq Məktəbinə daxil olur. Tələbəlik həyatı gənc Sədabənin sənət haqqında dünyagörüşünün daha da genişlənməsində mühüm rol oynayır. O, görkəmli



Gənc qız portreti



di. 1958-ci ildə Leninqradda təhsilini bitirən Sədabə Əliverdibəyova doğma Bakıya qayıdır.

Həmin vaxtdan etibarən o, müstəqil şəkildə sənət əsərləri yaratmağa məşğul olur. "Çoban", "Niyazinin büstü", "C.Məmmədqadının büstü", "H.B.Zərdəbinin heykəli", "Baramaçı qız" və digər əsərləri ilə Azərbaycan incəsənətinə öz töhfəsini verir.

"Çoban" fiqurunda konstruktiv quruluşu qüvvətli və inandırıcıdır. Fiqurun plastikası, harmonik keçidləri təsdiqləyir ki, heykəltəraşlığında Sədabə Əliverdibəyova, həyat müşahidələri və qəbildən olan insanlar haqqındakı təsəvvüründən bəhrələnməklə yanaşı, layiqli əsər yaratmışdır. "Çoban" heykəl kompozisiyası forma və rüstiyyə, kamilliyi, plastikliyi və canlılığı ilə seçilir. Onun gözləri qatqatla, ehtiyatla uzaqlara baxır. Çobanın simasında, baxışının canlılığında otlağın genişliyi öz əksini tapmışdır. Məhz "Çoban" heykəlini yaratdığı illərdə sənətkar, illərdən bəri fikrində dolandırıcı ideyaları əsərlərində tükənməz bir istedadla təcəssüm etdirən Sədabə Əliverdibəyova, yaradıcılıq niyyətlərinin həyatda tətbiqinin gedişi göstərir ki, heykəltəraş gündəlik müşahidələrində topladığı biliyi ümumiləşdirib, yaşadıqı mühitin ictimai idealını özünəməxsus tərzdə tə

əcəssüm etməyə çalışır.

Sədabə Əliverdibəyovanın yaratdığı "Niyazinin büstü"ndə dərin fəlsəfi fikirlər öz əksini tapmışdır. Azərbaycanın xalq artisti, bəstəkar və dirijor Niyazi ilə yaxından tanış olduğundan, yaradıcılığına da tam bələd idi. Bu səbəbdən də uzun müddət axtarış apararaq işə başlayır, dirijorun portretini hazırlayır. Niyazinin obrazında şəxsiyyətin həyatiliyinin ifadəsi önə çəkilir. Bir qədər əsəbi və çəvik sifətli dirijorun gərgin yaradıcı vəziyyəti əks olunub. Portret sadə və təmkinlidir və bu təmkinlilik musiqinin obrazındakı əsəbi təəssüratı artırır. Heykəltəraş plastik ifadəliyin bütün gücünü, tam diqqətini xarakterin psixoloji çalarlarının aşkarlanmasına yönəldib.

Sədabə Əliverdibəyova yaradıcılığına məxsus mülayim, incə çalarların qradasiyası, jestin dərinlikdən düşünülmüş qənaətçiliyi – bütün bunlar tamaşaçı qarşısında bədii həlli tapılmış obrazın bütöv mənəvi-psixoloji aləmini, həyəcan və düşüncələrini açıqlayır. Portretin güclü, azmli modelləşdirilməsi, dirijorun çöhrəsindəki sualedici, həm də bununla bərabər fikrə dalmış baxışı onun qəlbinin ən dərin quşasındakı duyğuları üzə çıxır. Bu portret hal-hazırda maestronun ev-muzeyində tamaşaçılara nümayiş etdirilir.

Bakının Sahil qəsəbəsində 1941-1945-ci illərdə faşizmə qarşı döyüşlərdə həlak olanların xatirəsinə həsr etdiyi "Ana" abidəsi isə öz monumentallığı ilə diqqəti daha çox çəkir. (1, səh. 3).

Azərbaycanın memorial plastikası da heykəltəraşlığın digər növləri kimi II Dünya müharibəsinə qədər təşəkkül mərhələsi keçmişdir. Ancaq inkişaf dövrü II Dünya müharibəsindən sonra-yə təsadüf edir. II Dünya müharibəsi bədii yaradıcılıq sahəsindəki ziyalılar qarşısında böyük vəzifələr qoydu, onların yaradıcılıqlarını ölkənin müdafiəsinə istiqamətləndirdi. Məhz həmin mərhələdə respublika heykəltəraşlarının yaradıcılığı müharibədə igidlik göstərən döyüşçülərin şərəfinə ucaldılan abidələrin inşasına yönəldi. Zaman keçdikcə bu mövzuya həsr olunmuş abidələrin ümumiləşdirilmiş, rəmzi tərzində ifadə edilmiş yeni yaradıcılıq variantları tapılırdı. Onların daşdıqları mənə, tərbiyəvi təsir qüvvələri çox böyük əhəmiyyət daşıyırdı.

1950-ci illərin sonundan başlayaraq heykəltəraşların həm yaşlı, həm də orta nəslin nümayəndələri, həlak olmuş qəhrəmanların xatirələrini əbədiləşdirmək mövzusunə daha tez-tez müraciət edirdilər. Buna da səbəb II Dünya müharibəsi illərində Azərbaycanlı döyüşçülərin faşizmin məhvində göstərdikləri təqdirəlayiq

şücaətli idi. Azərbaycan heykəltəraşları bu qəhrəmanlığı əbədiləşdirməyi öz borcları sayırdılar. Adətən şəhər və rayon mərkəzlərində ayrılan müəyyən yerdə xatirə divarı ucaldılır, onun qarşısında əbadi məşəl, həlak olmuşlara ağlayan ananın heykəli və bir qrup vətən müdafiəçilərinin cürbəcür duruşlarda fiqurları ucaldılırdı. Bu tipli abidələr müxtəlif formalarda (dəyirmi, qorelyef, barelyef və s.) ifadəsini tapırdı. Nazardan keçirilən dövrdə Azərbaycan heykəltəraşları tərəfindən yaradılan əsərlərin çoxunda qəhrəmanlıq romantikası ilə aşılran ümumi bir təmayül aparıcı mövqeyə malik idi. Bu xüsusiyyətləri özündə əks etdirən sənətkarın, II Dünya müharibəsində qəhrəmanlıq göstərən oğul və qızlarımızın şərafətinə ucaldığı abidələr də orijinallığı ilə diqqəti cəlb edir (4, səh. 18).

S.Əliverdiyevanın Bakının Sahil qəsəbəsində 1941-1945-ci illərdə faşizmə qarşı döyüşlərdə həlak olanların xatirəsinə həsr etdiyi "Ana" abidəsində ana qürurlu, iradəli və məğlubedilməz ruhludur. Vətəninin azadlığı yolunda övladlarını qurban vermiş ana bu durumunda həyatın bütün əzablarına dözməyə hazır vəziyyətdədir. Daxili hərəkətə əsaslanan kompozisiya daqiq cizgiləri, ifadəli silueti ilə seçilir. Yumşaq yapma üsulu ananın keçirdiyi hisslərlə uyğundur. Bu kompozisiya müəllifin bədii forma sahəsindəki novator axtarışlarının yəni nümunəsidir. Gözünün sönməkdə olan son ziyası ilə oğul yolunu gözləyən nurani ağbırçayın baxışları hələ də soruqludur. Aradan uzun illər keçib, ananın göz yaşları quruyub, ancaq yenə də ümidini itirmədən yeganə övladının yolunu gözləyir.

Bu obraz heykəltərəşə Böyük Vətən müharibəsi illərində fədakarlıqlar göstərən bütün döyüşçülərin xatirəsinə ehtiramını bildirmək, müharibəyə qarşı qəzab və nifrət hisslərini tam kəskinliyə gətirmək, qanlı döyüş illərinin dəhşətli insan faciələrinə yadlı olduğunu bədiiləşdirmək üçün geniş imkanlar verir.

Bunlardan başqa heykəltərəşin "Nepəlli qadın", "Məhətti Gənci", "Təyyarəçi qız", "Ümid" kimi əsərləri də müəllifinə çoxsaylı uğurlar qazandırdı. Bu əsərlər qalereyasında dahi Üzeyir Hacıbəyovun heykəli xüsusi yer tutur. Xatırlatmaq yerinə düşər ki, Südəbə xanım dahi Üzeyir bəyin dayısı qızıdır. Məhz belə bir nəslə mənsub olan istedadlı insanın incəsənətə vurğunluğu da təsadüfi deyildir. S.Əliverdiyevaya 1961-ci ildən Azərbaycan Rəssamlar İttifaqının heykəltərəşlik bölməsinin üzvü kimi 1994-cü ilə qədər Əziz Əzimzadə adına Bakı Rəssamlıq məktəbində müəllim işləyib. Əsas sənət işləri "Niyazinin portreti", "Səhəngli qız", "Cəlil Məmmədovun mədqluzadə", "Qız portreti", "Həsən bəy Zərdabi", "Hüseyn Cavidin və başqalarıdır. Respublika və beynəlxalq sərgilərinin fəal iştirakçısı olmuşdur.

Görkəmli heykəltərəşin əsərləri hazırda respublikamızın şəhər və rayonlarını bəzəməkdədir. Onun əlləri ilə yaradılan C. Məmmədovun mədqluzadənin büstü Milli Dram Teatrının lojiyasındakı büstlərinin arasında özünəməxsus yer tutur. H.B. Zərdabinin azəmətli heykəli isə M.F. Axundzadə adına Milli Kitabxananın fasadını bəzəyən heykəllər arasında dahi H. Cavidin ev muzeyindəki portreti, Niyazinin ev muzeyindəki büstü, Milli İncəsənət Muzeyində yer alan "Baramaq qız" ksilografiyası da Südəbə xanımın əməyinin məhsuludur.

Ədəbiyyat

1. T. Bədəlova. "Heykəltərəş qadınlarımız". "Ədəbiyyat və incəsənət". Bakı - 1960.
2. Ə. Qurbanov, M. Axundov "Öngünlük üçün: (Heykəltərəş S. Əliverdiyevanın əsərləri haqqında)". "Azərbaycan gəncləri". Bakı - 1959.
3. C. Novruzova. "Müasirlərimizin təsviri". "Ədəbiyyat və incəsənət" qəzeti. Bakı - 1971.
4. C. Novruzova. "Sovet Azərbaycanının heykəltərəşliyi". Bakı - 1973.

Резюме

Статья посвящена творчеству скульптора Судабы Аливердибековой. Анализу подвергаются скульптурные произведения "Пастух", "Бюст Ниязи", "Бюст Дж. Мамедкулизаде", "Памятник Г.Б.Зардаби", "Девушка шелковод" и др. работы. Эти и другие произведения Судабы Аливердибековой украшают сегодня города и регионы республики. Особого внимания заслуживает бюст Дж. Мамедкулизаде, установленный в лоджии Национального Драматического Театра. Величественный памятник Г.Б.Зардаби украшает фасад Национальной библиотеки им. М.Ф.Ахундова. Портрет Г.Джавида, установленный в доме-музее поэта, бюст Ниязи в доме-музее маэстро, ксилография "Девушка шелковод", демонстрируемая в Национальном Музее Искусств, занимают достойное место в творчестве Судабы Аливердибековой.

Ключевые слова: памятник, композиция, пластика, портрет, мемориал.

Summary

This article is written by Gulnar Mirzayeva as work on piano technique, consonance, getting the sounds of melodious necessary for playing methods, investigated by means of coverage. In this article the quotes of well-known musicians, educators, consultants, experiences and methods bringing to the attention of the reader. The problems of the modern pedagogical methods of piano performance, innovation-based solution that requires attention was given to this article. The obtained results were investigated techniques in terms of sound, could be an auxiliary tool for students with difficulties.

Key words: sound, piano, technique, method, practice.