



SAZBƏNDLİK XALQIMIZIN QƏDİM VƏ ÖLMƏZ SƏNƏTİ

“ Simli çalğı alətlərinin yaranmasına dair bir çox əfsanələr var. Bir rəvayətə görə, qartal caynağından düşüb ağac budaqlarına dolaşan heyvan bağırsaqları quruyub tarıma çəkilir, külək əsdikcə titrəyib müxtəlif səslər çıxarmağa başlayır və bunu eşidən qədim insanlar içərisindən bir fəhm-fərəsətli ilk simli çalğı aləti yaradır...

Bəli, bu qədim əfsanə həqiqətə çox yaxındır; tarixən simli çalğı alətlərinin gövdəsi, qolu və kəlləsi müxtəlif ağaclardan, simləri və qol-boyu pərdələri heyvan bağırsaqlarından hazırlanıb. Saz-təzənə (mizrab) ilə çalınan bu simli musiqi aləti ulu ozan, müasir aşiq sənətinin ayrılmaz tərkib hissəsidir.

Həkim türk mədəniyyətinin rəmzlərindən biri olan saz və özündə çalğı, oxuma, şerdema, dastan ifaçılığı, aktyorluq, rəqs və digər elementləri birləşdirən sinkretik saz-söz sənəti Azərbaycan milli mədəniyyətinin ən qədim qatları ilə bağlıdır. Qədim türkdillilə xalqlarda şaman, qam, oyun, baxşı, yanşaq, varsaq və nəhayət, ozan kimi tanınan sənətkarlar bugünkü aşığın əcdadları sayılırlar. Ozan sənəti əsrlər boyu böyük təkamül yolu keçərək aşiq sənətinə çevrildiyi kimi, qopuz da ona oxşar təkamül yolu keçərək saz aləti şəklini almışdır.

Saz artıq Şah İsmayıl Xətəinin dövründə (XVI əsr) indiki şəklini almışdı və bu alət onun könül oxşayan qoşmalarının birində belə tərənnüm edilir:

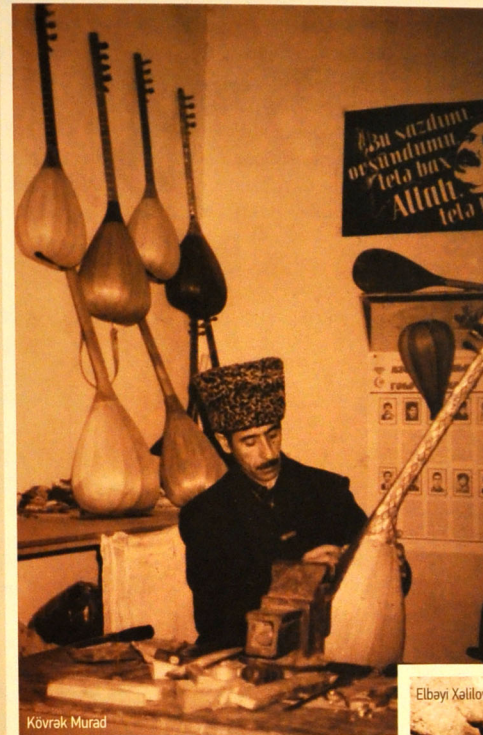
*Bir gün ala almaz olsam mən sazım,
Ərşə dirək-dirək çıxar avazım.
Dörd iş vardır hər qarındaşa lazım:
Bir elm, bir kəlam, bir nəfəs, bir saz.*

Azərbaycan sazı türkdillilə xalqlar arasında yayılmış saz və ona oxşar alətlərdən çalğı texnikası, akustikası baxımından özünəməxsus üstünlükləri ilə seçilir. Sazın çanağı tut ağacının seçmə növlərindən, qolu isə qoz ağacından hazırlanır. Sazın hazırlanmasında, hər şeydən əvvəl, ağac materialının keyfiyyətinə diqqət yetirilməlidir. Məşhur saz bənd Xudunun oğlu, bu sənətin ləyaqətli davamçısı Fərman Xuduoğlu bu barədə belə deyir:

“Saz - hər ağacdan düzəldilməz. Usta gərək hər şeydən əvvəl işlədəcəyi ağac materialını seçə bilsin. Bu isə ondan böyük qabiliyyət tələb edir. Usta bir baxışda bilməlidir ki, bu ağacdan nə çıxar. Bu ağac güneydə (dəmya yerdə) bitib, yoxsa quzeydə (sulu yerdə). Bunların möhkəmliyində və çəkisində də fərq olur. Əlbəttə, dəmya yerdə bitən ağac daha yaxşıdır. Sazın çanağında istifadə ediləcək taxtada bunlar mütləq nəzərə alınmalıdır. Amma bəzən görürsən “mən də saz bəndəm” deyən birisi hansısa ustadın düzəltməyi sazı götürüb, onu yüzdə yüz təkrarlayır. Daha nəzərə almır ki, bu ağac hansı mühitdə böyüyüb, taxtasının möhkəmliyi necədir, çəkisi nədir...”

Saz düzəltmək üçün seçilən ağacın yaşından da çox şey asılıdır. Tarixən məşhur saz bəndlər keyfiyyətli ağac materialı üçün el-el, oba-oba gəziblər. Əsasən də 80-100 yaşlı ağaclara üstünlük veriblər. Çanağın düzəldilməsində istifadə olunan tut ağacı, qol üçün istifadə edilən qoz ağacının da quzey-güney fərqi nəzərə alınmalıdır. Tut ağacı ilə qoz ağacının uyur-uzlaşması da vacib şərtədir. Yəni müxtəlif şəraitdə yetişmiş ağaclardan taxtanı eyni qalınlıqda yonmaq olmaz. Ağacın məsələlərinə əsasən taxtanın (qabırğaların) çəkilmə istiqaməti xüsusi rol oynayır. Qabırğalarda məsələlər ya perpendikulyar, ya da maili, quzeydə bitən ağacdan alınan taxta güneydə bitən ağacın nisbətən nazik olmalıdır. Güneydə bitən ağac yaxşı qaralır və qurudulduqdan sonra istənilən formaya salmaq olur. Quzeydə bitən ağaclar isə sulu olduğundan yaxşı qaralır və ayılmaya meyilli olur; adıca barmaq tarindən də su çəkir...

Saz düzəltmək üçün seçilmiş ağacın kəsilmə vaxtı mütləq nəzərə alınmalıdır. Kəsilən ağac (qabığı soyulmadan) kölgədə - gün dəymədən, ən azı, 8-10 il qurudulur. Gərək ağac yazda - hələ torpaqdan canına su çəkməmiş kəsilsin. Ümumiyyətlə, ağacların şirəvermə də-



Kövraq Murad



Islam Məmmədov



Fərman Məmmədov



Rizvan Qurbanov



Elbəy Xəlilov

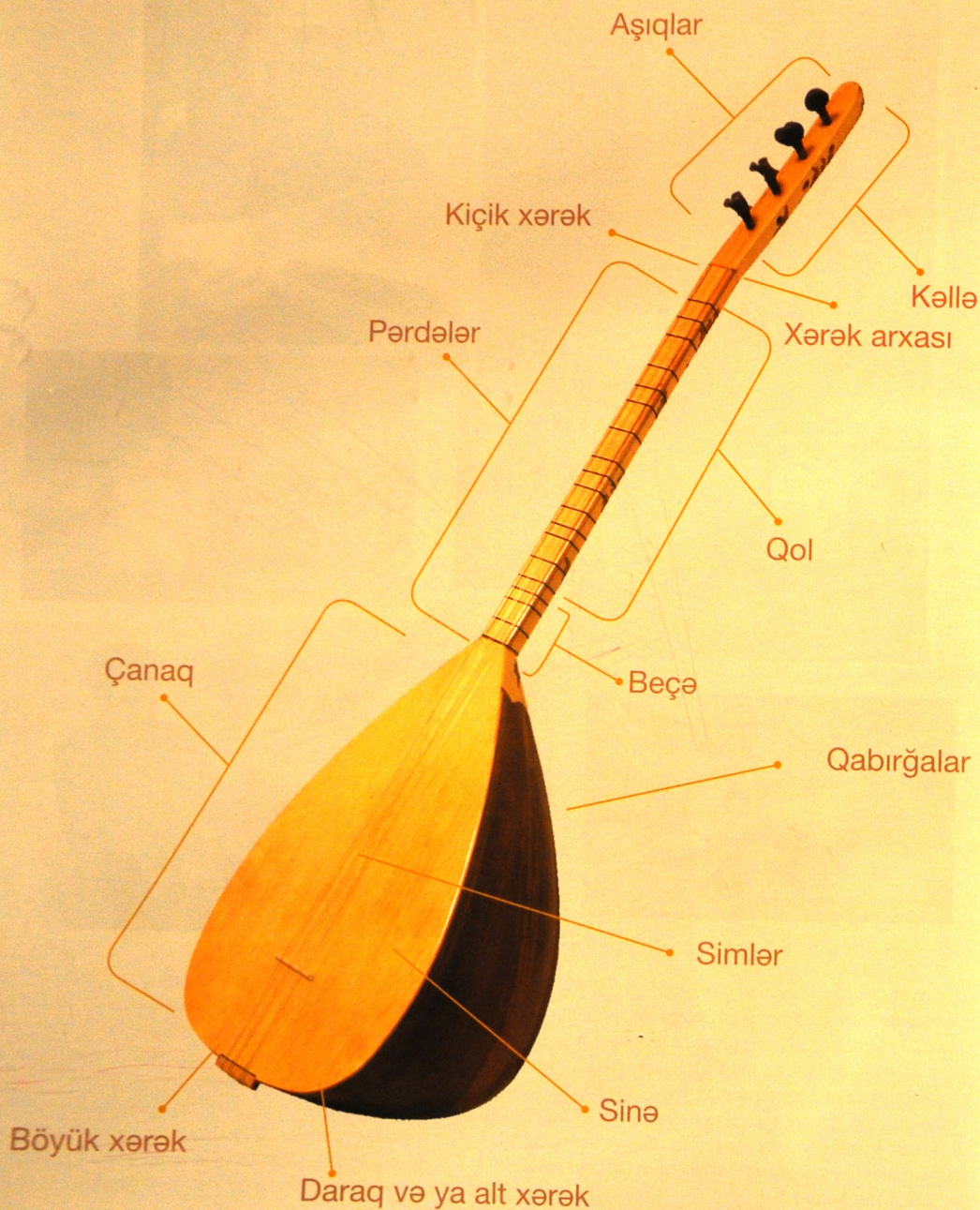
rəcəsi ən çox yanvar, fevral aylarında azalır. Çanağın hazırlanması üçün nəzərdə tutulmuş ağacı da bu aylarda kəsmək lazımdır. Şirəsi çox olan ağacdan hazırlanmış çanaq bir qədər quruduqdan sonra çatlayır və yaxud deformasiyaya uğrayır. Çanaq yonulduqdan sonra da qaranlıqda və xüsusi temperaturda ən azı, 2-3 il qalıb qurmalıdır. İstənilən çalğı alətinin, o cümlədən sazın çanağını hazırlamaq üçün kəsilmiş ağac gövdəsini ikiye bölüb, özəyi çıxarmaq lazımdır. Təcrübə göstərir ki, yaşı çox və özəyi boş olan ağacdan istifadə etmək daha məqsədəuyğundur.

Saz bəndlər Kövraq Murad və Bafəli Adıgözəlov da saz düzəltməyin vacib şərtlərindən danışarkən deyirlər ki, saz düzəltmək üçün istifa-

adə olunan tut və qoz ağacları nə qədər yaşlı olsa, bir o qədər yaxşıdır.

Tut ağacından 50 sm-lik götük kəsildikdən sonra onu 4 hissəyə bölmək lazımdır ki, tersini - avandını biləsən. Ağacın gün döyən tərəfindən sazın sinəsi üçün, geridə qalanlardan isə qabırğa üçün istifadə edilir. Yeri gəlmişkən, bəzən qabırğa düzəltmək üçün qaraağac, çinar və giləs ağacı götürülür. Lakin bu ağaclardan alınan taxtaların heç birinin əyilmə effekti tut ağacındakı kimi olmur. Qoz ağacını isə 1 metr uzunluqda kəsmək lazımdır ki, qurudarkən uclarda əmələ gələn çatları kəsib götürdükdən sonra qol düzəltmək üçün normal uzunluq qalsın.

Beça (qolu çanağa birləşdirən hissə), qol, aşıqlar və sazı beçəyə



və içəri yamşağa birləşdirən çüylər qoz ağacından olur. Tut ağacından sazın çanağı - qabırğalar və sina düzəldilir. Ana qabırğanın qalınlığı 5 mm olmalıdır, hündürlüyü isə sazın çanağının böyük və ya kiçikliyindən asılıdır. Ana sazın ana qabırğasının eni bir ucda 12-14, o biri ucda 4-5 sm, bala qabırğalar isə 5-6 sm enində olmalıdır.

“ Saz - böyük və ya kiçikliyindən asılı olmayaraq, aşağıdakı hissələrdən ibarətdir: qabırğa; beçə içəri yamşaq; ağac çüylər; çöl yamşaq; xatabənd qolici oyma; sina (döş); daraq; sina xərək; baş xərək; aşıqlar (burma qulaqlar); pərdə; sim bağı; sim; təzənə; qayıq bəndləri (çiyinə keçirmək üçün); köynək.

Çox hallarda alətin qolu və çanağın yan tərəfləri təbii sədəflə bəzədilir. Əsas saz hesab edilən tavar sazın ümumi uzunluğu 1.200 mm, çanağının dərinliyi 200 mm olur. Təmiz qara sazın normal çəkisi, ölçülərindən asılı olaraq, 700 qramdan 1.100 qramadək olur. Balaca sazın çəkisi isə 300-400 qram civarındadır.

Digər simli çalğı alətlərində olduğu kimi, saz da üç əsas hissədən ibarətdir:

1. Çanaq (gövde). Burada səs rezonansı yaranır, formalaşır və güclənir.
2. Beçə. Sazın çanağını qol hissə ilə birləşdirir.
3. Qol. Çanağa rezonans verən simlər qolun üstündən keçərək sol əlin barmaqları ilə hissələrə bölünür ki, bu da müxtəlif səslərin alınmasına imkan verir.

Çanağın gövdəsi bir-birinə bərkidilmiş tək sayda (adətən 9) taxta "qabırğa"lardan ibarətdir. Bu "qabırğa"lar qol ilə çanağı birləşdirən "küp" adlı kiçik hissənin üzərində yığılır.

Hazır çanaqla qolu birləşdirərkən onların tarazlığına xüsusi diqqət yetirmək lazımdır. Tam dəqiqlik üçün xüsusi xətkeşlərdən istifadə edilir. Qolun kəllə ilə birləşdiyi hissə 5 mm aralı qoyulur ki, simlər köklənərkən qol qabağa gəlib öz yerini alsın. Qol hissəni hazırlayarkən materialın möhkəmliyinə xüsusi fikir vermək lazımdır, çünki alət kökləndikdə güclü təzyiç altında olan qolda əyilmə (çəngəl) ola bilər.

Çanaq ilə qol birləşdikdən sonra sazın üz hissəsi quraşdırılır. 5 mm qalınlığında tut və ya qoz ağacından hazırlanmış üzlük əsasən, bəzər və ya zeytun yağı ilə yağlanıb bir neçə gün saxlanılır. Yağı tamamilə özünə çəkəndən sonra o, odun üstünə tutularaq qurudulur (bişirilir). Bir neçə gündən sonra bu proses bir daha təkrar edilir. Hazır olmuş üzlük xüsusi ağac yapışqanı ilə çanağın üzərinə bərkidilir.

Sazın səslənməsi onun necə quraşdırılmasından çox asılıdır. Çanaqlar tam quruduqdan sonra onun iç və çöl tərəfləri bir qədər də yonulub hamarlanır və bundan sonra qol, kəllə və başqa hissələri quraşdırılır. Çanağın üzərində qoyulmuş böyük xərək simlərin ehtizazını qəbul edir və çanağın daxilindəki boşluğa verir. Bu boşluqda formalaşan səs dalğaları yenidən üz hissəyə qayır. Bu halın bir neçə dəfə təkrarı nəticəsində səs güclənir, uzanır, beləliklə, dolğun tembrli səs çalqları əldə olunur.

Alətin quraşdırılmasında, əsasən, sümükdən və balıq yağından bişirilən hazırlanmış taxta yapışqandan istifadə edilir. Hissələr ha-

marlandıqdan və təmizləndikdən sonra üzərlərinə isti halda nazik yapışqan sürtülür və üst-üstə qoyularaq güclü təzyiqlə sıxılır. Bütün hissələr birləşdikdən sonra aşıqlar və pərdələr quraşdırılır.

Qola 16-17 pərdə bağlanılır. Sazbənd Usta Xudunun sayəsində qol, beçə və sina pərdələri (pərdə və yarım-pərdələrlə birlikdə) 23-ə çatdırılıb. Azərbaycanda ölçüləri ilə fərqlənən iri tavar sazın 11, ana sazın 9 (bəzən 8 simi), ondan bir qədər yığcam orta, yaxud qoltuq sazın 6 (bəzən 7) simi, kiçik çürə sazın isə 4-6 simi vardır. İlk olaraq Aşıq Əmrah Gülməmmədov sazi təkmilləşdirərək 11 simli edib.

“ Sim - simli musiqi alətlərində səs rəqlərinin mənbəyidir. Qədim zamanlarda sim ağac qabığından, bitki lifi və ya heyvan (at və s.) tükündən hazırlanırdı (ASE VIII cild). Müasir dövrdə isə əsasən metal (polad) simlərdən istifadə olunur. Metal simlər daha güclü və təmiz səs versə də, ifa zamanı barmaqla təması (ipək və bağırsağdan hazırlanmış simlərə nisbətən) daha sərt olur. Bir vaxtlar simlər yüksək keyfiyyətli poladdan hazırlanıb, gümüş suyuna salınmış. Onlar heç zaman paslanmaz və çox az halda qırılırmış.

Simlərin baş tərəfi ilgək edilərək çanağın aşağı tərəfində yerləşdirilmiş xüsusi simgirlərə keçirilir. Simgir metal, ebonit və yaxud möhkəm ağac materialından hazırlanır.

“ Xərək - simli musiqi alətlərində simin səslənən hissəsini məhdudlaşdırən və simlərin rəqsini üst dekaya ötürən ağac hissədir. Kiçik taxta parçasından və ya mal buynuzundan emal olunur. Xərək simlərin ehtizazını musiqi alətinin çanağına (gövdesinə) ötürməklə səsi gücləndirir.

Aşıq simli musiqi alətlərinin kəlləsində simlərin sarıldığı zivandır (balaca paya, qulaq). Bunlar üçün ən yaxşı material armud ağacı sayılır.

Pərdə bəzi simli musiqi alətlərinin (tar, saz, dütar, tənbur və s.) qoluna bağlanılan bölmədir, müxtəlif yüksəklikli səsləri bir-birindən ayırmaq üçün istifadə olunur. Əvvəllər eşilib emal edilən qoyun bağırsağından və ya at tükündən hazırlanıb. Son vaxtlarda isə daha möhkəm və davamlı sayılan kapron sapdan istifadə olunur. Əsas pərdələrdən hərəsinin öz adı var: baş pərdə, şah pərdə, divani pərdə, beçə pərdələri və s.

Sazın simlərini səsləndirmək üçün istifadə olunan təzənə - albalı və gilə ağaclarının (əsasən də meşədə bitən yabanı gilə ağacının) qabığından düzəldilir. ♦

Musa Nəbioğlu,
AAB-nin katibi, "Ozan dünyası"
jurnalının baş redaktoru