

ZƏRNAXIŞLI KERAMİKANIN

BƏZİ NÜMUNƏLƏRİ

Tarix Dostiyev,
tarix elmləri doktoru
E-mail: dostiyev.tarikh@mail.ru

Qadim Şəmkir şəhəri Azərbaycan Respublikasının qərb bölgəsində, Şəmkirçayın sahilində, Şəmkir rayonunun Muxtariyyə kəndinin şimalında yerləşirdi. Bu şəhərin yerində 2007-ci ildən aparılan genişmiqyaslı arxeoloji qazıntılar nəticəsində tapılan çoxsaylı fayans məmulatı arasında şirüstü, zərnaxışlı fayans qablar yüksək bədiliyi ilə diqqət çəkir və onların tədqiqi xüsusi elmi əhəmiyyət kəsb edir.

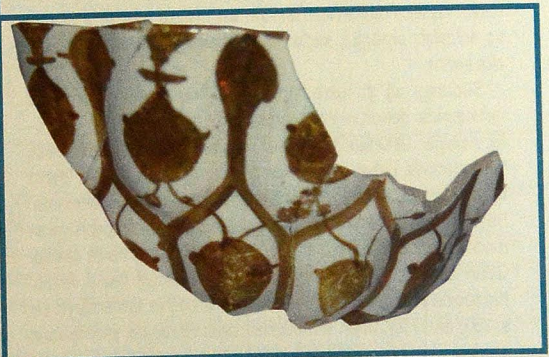
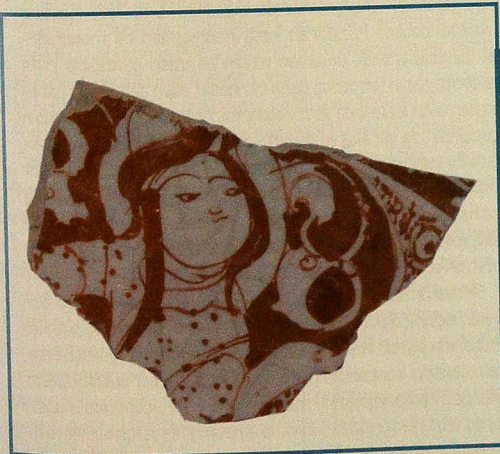
Zərnaxışlı fayans qablar müsəlman Şərqiində yüksək qiymətləndirilərək cah-calalın, təmtərağın göstəricisi kimi qəbul olunurdu və bir növ qiymətli metallardan, ilk növbədə qızıldan hazırlanan qabların əvəzedicisi kimi dəyərləndirilirdi.

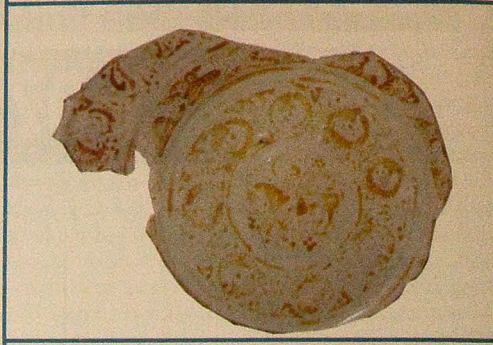
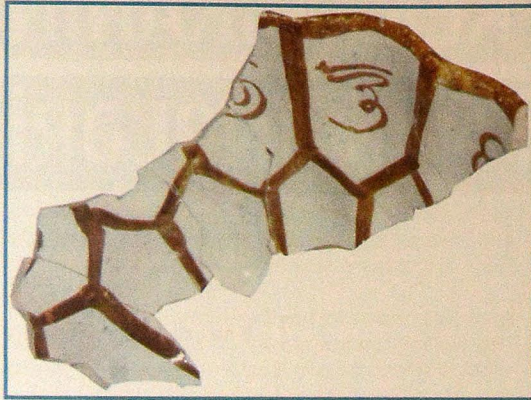
Şirüstü zər mürəkkəb tərkibə malik olub şirli qab bişirildikdən sonra şirin üzərinə çəkilir və aşağı hərarətdə (600–700 dərəcədə) təkrarən bişirilir. Bu zaman xammalın – zərin tərkibindəki mis və gümüşün oksid və turşularının reduksiya prosesi nəticəsində təmiz metala çevrilməsi baş verir, şirin üzərində çox nazik,

molekul qalınlığında təbəqə əmələ gəlir və həmin təbəqə şirə möhkəm yapışır. Işıq şüalarının bu təbəqədə sınıması və əksi xüsusi, özünəməxsus parlaqlıq yaradır (2; 5; 7).

Arxeoloji qazıntılar zamanı Şəmkir şəhəri yerindən tapılmış zərnaxışlı fayans qablar, əsasən, fraqmentlər halındadır və kasa, boşqab, piyala, bardaq tipli qabları təmsil edir. Onlar bədii işlənmə xüsusiyyətlərinə görə bir neçə tiplə təmsil olunub. I tipə südrəngi ağ şir üzrə zərlə bəzədilmiş nümunələr daxildir. Hazırkı məqalədə məqsəd fayans qab nümunələrinin bu tipini araşdırmaq, təhlil etmək, istehsalının zaman və məkanını müəyyənləşdirməkdən ibarətdir.

Tədqiqatçılar südrəngi ağ şir üzrə zərlə bəzədilmiş fayans məmulatının bədii işlənməsində üç üslubun – "monumental", "miniatür" və "kaşan" üslublarının mövcudluğunu qeyd edirlər (5; 7). "Monumental" üslub üçün böyük ölçülü rəsmlər səciyyəvidir, əksər hallarda dekorun yerliyi zərlə işlənilir, təsvir isə ağ saxla-





nırdı. Monumental üslubda işlənmiş nümunələrdən biri boşqab tipli qabın fraqmenti olub üzərində nəbati fonda çəkilmiş insan təsviri vardır. Fraqmentdə təsvirin üst hissəsi mühafizə olunub və enlisifət, qırıqgöz, saçları sinəyədək tökülmiş gənc insanı əks etdirir.

Südrəngi ağ şir üzrə zərlə bəzədilmiş nümunələrin bədii tərtibatında dekorun konsentrik quruluşu, nəbati və epiqrafik naxışlar üstünlük təşkil edir. Adətən, kompozisiyanın əsas bölümlərində nəbati naxış, kompozisiyanı tamamlayan, qabın ağzında yerləşən haşiyədə isə epiqrafik naxış tətbiiq olunurdu. Böyük tutumlu, dərin boşqab tipli qabın dibində, kompozisiyanın mərkəzində, dairənin içərisində spiral üzrə nəbati naxış çəkilib. Qabın divarındakı enli qurşaqda da eyni nəbati naxış verilib. Kompozisiyanı qabın ağzındakı epiqrafik haşiyə tamamlayır (1, s. 383, inv. 150/2008). Hündür halqavarı oturaçağı, yarımkürəvi gövdəsi olan kasanın bədii tərtibatında da oxşar nəbati naxışın bir qədər fərqli kompozisiyada təqdiminə rast gəlirik (1, s. 384, inv. 473/2009). Digər kasanın divarları içəri tərəfdən nəbati,

bayır tərəfdən epiqrafik naxışla bəzədilib (1, s. 382). Gövdəsi şəbəkəli qalıbda hazırlanan kasa fraqmentləri də monumental üslubda işlənib. Onlardan birinin bayırdan gövdəsinə zərlə çəkilmiş, qabın formasını daha cazibədar edən şəbəkənin qabarıq damaları içərisində stilizə olunmuş nəbati naxış verilib. Qabın içərisində isə şəbəkənin yuxarı sırasında, hər bir damada nəsx xətti ilə yazı yazılıb. Digər fraqmentdə kasanın gövdəsinə bayır tərəfdən çəkilən şəbəkədə incə nəbati naxış, içəridəki şəbəkədə isə həndəsələşdirilmiş nəbati naxış elementləri yerləşdirilib (1, s. 381, inv. 378/2007). Qeyd olunan nümunələrin Kaşan şəhərində istehsal edilmiş bütöv nüsxələri məlumdur (5, Fig. 36).

"Miniatur" üslubda "monumental"dan fərqli, təsvirlər və naxışlar kiçikölçülüdür, dekorun çəkilməsində sərbəstlik, səthilik müşahidə olunur. Halqavarı oturaçağı, yarımkürəvi gövdəli boşqab içərisinə konsentrik tektoniyaya malik dekor salınıb. Qabın dibində, kompozisiyanın mərkəzində, dairə içərisində nəbati fonda atlı təsviri çəkilib. Təsvir sxematikliyi ilə fərqlənir. Növbəti dairədə içərisində səkkiz badamvəri element və ya stilizə edil-

miş quş təsviri yerləşdirilib. Qabın oturaçaq hissədən divarına keçiddə yerləşən qurşaqda nəbati və epiqrafik naxış salınıb. Boşqabın divarındakı qurşaqda isə stilizə olunmuş nəbati naxış çəkilib. Halqavarı oturaçağı, radial genişlənen divarları qatlanan şaquli forma alan və dairəvi ağızla tamamlanan kasanın dibində, kompozisiyanın mərkəzində xonça içərisində mürəkkəb toxuma naxış salınıb. Qabın divarındakı enli qurşaqda stilizə olunmuş nəbati naxış çəkilib. Qabın ağzından aşağıdakı ensiz qurşaqda isə nəsx xətti epiqrafik naxış vardır. Epiqrafik naxışın yerliyi zərlə işlənib, yazı isə həmin zər qatında nazik cizma xətlə salınıb. Qabın ağzına zər zolaq çəkilib. Bayır tərəfdən qabın divarını iki üfqi zər zolaq və stilizə olunmuş nəbati naxış bəzəyir. Kasa tipli qaba məxsus fraqment zəngin bədii tərtibatı ilə diqqət çəkir. Dekor konsentrik tektonikaya malikdir. Qabın dibində, kompozisiyanın mərkəzində nəbati fonda üzən ördəklərin təsviri verilib. Nəbati naxış – qırılan budaqlar zərdə nazik cizma xətlə çəkilib. Qabın divarının aşağısında, dar qurşaqda epiqrafik naxış salınıb. Ondan yuxarıdakı qurşağın yalnız kiçik fraqmenti qalıb. Həmin qalıq əsasında bu qurşaqda zər üzrə nazik cizma xətlə nəbati naxış elementi – qırılan budaqlar çəkildiyini ehtimal etmək olar. Bayır tərəfdən isə kasanın divarına nəbati naxış çəkilib.

Zərnaxışlı fayans qabların istehsal mərkəzinə dair tədqiqatçılar arasında yekdil fikir yoxdur. Bəzi tədqiqatçılar zərnaxışlı fayans

qabların Böyük Səlcuq dövlətinin Rey, Kaşan, Mərv şəhərlərində istehsalını bildirsələr də, digərləri bu keramikanın istehsal mərkəzini yalnız Kaşan şəhəri ilə məhdudlaşdırırlar (2; 5; 7). V.N.Leviatov Gəncə şəhər yerində 1938–40-cı illərdə aparılan arxeoloji qazıntıların nəticələrinə əsaslanaraq zərnaxışlı fayans qabların Azərbaycanda da istehsal edildiyini bildirir. O, fikrini Gəncə şəhər yerinin sənətkarlar məhəlləsindən arxeoloji qazıntılar zamanı zərnaxışlı fayans qab nümunələrinin tapılması ilə əsaslandırır (8, s. 33). Şəmkir şəhər yerində arxeoloji qazıntılar nəticəsində adi fayans qabların istehsalını təsdiqləyən çoxsaylı faktik dəlillər əldə olunsun da, zərnaxışlı fayans qabların istehsalını təsdiqləyən maddi dəlil məlum deyil. Digər tərəfdən Şəmkir şəhər yerindən tapılan zərnaxışlı fayans qabların bədii tərtibatında tətbiiqlənmiş naxış və təsvir motivlərin oxşarları Kaşan şəhərində istehsal edilmiş fayans məmulatından məlumdur. Belə qənaətə gəlmək olar ki, Şəmkir şəhər yerindən tapılan zərnaxışlı fayans məmulatı Böyük Səlcuq dövlətini başlıca keramika istehsalı mərkəzi olan, XII əsrin sonunda Azərbaycan Atabəylərinin nəzarətinə keçən Kaşan şəhərində hazırlanmış və ticarət əlaqələri nəticəsində Şəmkirə gətirilmişdir. Onların çoxluğu isə şəhər sakinlərinin məişətində yüksək dəyərə malik, dövrün təmtəraqlı qab-qacağı sayılan zərnaxışlı fayans qabların geniş yayıldığını təsdiqləyir. ♦

Ədəbiyyat:

1. Dostiyev T., Bəşirov R., Mirzəyev R., Hüseynli N. Orta əsr Şəmkir şəhəri: arxeoloji qazıntılar və artefaktlar. Bakı, 2013.
2. Caiger-Smith A. Lustre Pottery: technique, tradition and innovation in Islam and the Western world. London, 1985.
3. Pope A.U., Ackerman P. The Ceramic Art in Islamic Times. The history. //A Survey of Persian Art.Tokyo, 1965, vol. 4.
4. Pope A.U., Ackerman P. The Ceramic Art in Islamic Times. Illustrations.//A Survey of Persian Art.Tokyo, 1965, vol. 4.
5. Watson O. Persian lustre ware. London, 1985.
6. Watson O. Ceramics from Islamic Land. New York, 2005.
7. Коваль В.Ю. Керамика Востока на Руси IX–XVII вв. Москва, 2010.
8. Левиатов В.Н. Керамика Старой Гянджи. Баку, 1940.

Резюме

Данная статья посвящена люстровой керамике, найденной из средневекового городища Шамкира. Фаянсовые изделия с люстровой росписью представлены, в основном, фрагментами чаш, блюд, пиалы и кувшинов. Выделяются фаянсы с росписью люстров по молочно-белой поливе, которые декорированы, в основном "монументальным" и "миниатюрным" стилями.

Ключевые слова: Шамкир, фаянс, люстровая керамика, "монументальный" стиль, "миниатюрный" стиль.

Summary

Shamkir, faience, lustre ceramics, "monumental" style, "miniature" style.

This article is about the lustre ceramics found in medieval Shamkir. Ceramic goods with lustre painting mainly presented with fragments of bowls, dishes, pialas and pitchers. Lustre painted faiences on milky-white glaze which are decorated in mainly "monumental" and "miniature" style dominate.

Key words: Shamkir, faience, lustre ceramics, "monumental" style, "miniature" style.