

## Elturan Avalovun qrafik əsərlərində Şuşanın bədii-estetik təcəssümü

Gülнар Dadaşlı,  
Azərbaycan Dövlət Rəssamlıq  
Akademiyaşının magistri  
E-mail: gulnardadaşlı@mail.ru

**Tarixi qədim köklərə dayanan, Qarabağ xanlığının mərkəzi olan Şuşa şəhəri XVIII əsrin 50-ci illərinin əvvəllərində Pənahəli xan tərəfindən abadlaşdırılaraq yenidən tikilmişdir. Məhz buna görə də şəhər Şuşa adı ilə yanaşı, xanın şərəfinə "Pənahabad" da adlanırdı. Pənahəli xanın hakimiyyəti illərində burada bir çox abidələr, müdafiə xarakterli qalalar və bəndlər tikilmişdir...**

Şuşa şəhər kimi şərti olaraq üç mərhələdə inkişaf etmişdir. Birinci mərhələ 1763-cü ilə qədər davam etmiş, şəhərin şərq hissəsində doqquz məhəllə salınmışdır. Ən qədim məhəlləsi isə "Aşağı məhəllə" adlandırılmışdır.

İkinci mərhələ İbrahimxəlil xan Cavanşirin hakimiyyəti illərinə təsadüf edir. Bu mərhələdə "Yuxarı məhəllə" adlanan ikinci məhəllə formalaşdır.

Üçüncü mərhələ XIX əsrə axta edir və Şuşanın bir şəhər kimi formalaşması dövrü başa çatdır. Azərbaycanın o çağdakı xanlıq mərkəzləri içərisində Şuşa "şəhər-qala" anlayışına cavab verən ən sanballı şəhər idi. "Əlçatmaz qaya üzərində ucalan" (Q.Keppel) Şuşa bütün quruluşu ilə qədim Midiyanın eradan əvvəl IX əsrin divar rəsmlərindən bəlli olan şəhər qalalarına bənzər idi. Tikildiyi vaxtdan bir sıra güclü hücum və mühasirələrə dözmüş Şuşa, Qarabağın baş qalası idi və elə bu funksiyasına görə də şəhər xalq arasında həmişə "Qala" adı ilə tanınırdı (1, sah. 18).

Şuşa möhkəm şəhər-qala olmaqla yanaşı, həm də XVIII-XIX əsrlərdə Azərbaycanın mühüm siyasi-iqtisadi və mədəniyyət mərkəzlərindən biri idi. Bu səbəbdən Şuşa qalası tez bir zamanda Qarabağ xanlığının paytaxtına çevrildi və 1756-cı ildən 1823-cü ilədək bu funksiyaya yerinə yetirdi.

Basılmazlıq, ağıllıq rəmzi olan Qala divarları, ıgıdlar oylağı Cidır düzü, gözəl çaləngi Topxana meşəsi, laylətək hazin zümzüməli Daşaltı çayı, məşhur İsa bulacağı Şuşaya gələnələri heyran qoymuşdur. Bu dağlarda min bir dərindən darmanı sayılan otlar da bitirdi. Təbiətin möcüzəsi hesab olunan xaribülül isə al-əlvan çəmənlərin ən gözəl təhəfəsi sayılır (2, sah. 16).

"Hüdsuz həvə məkanında səpələnmiş şəhərin mənzərəsi doğrudan da heyratamizdir: elə bil şəhər havadan asılıb. Onun bəzi dağlıq məhəllələri dalğalanan dənizin ortasındakı adalara bənzəyir" – tanınmış rus coğrafiyasına alimi İ.Seqal belə yazır: "Şəhər üzərində möhtəşəm qala divarlarının qalıqları indi də yüksəlməkdədir. Dağlar qoynunda qərar tutan qala rəssamların diqqətini cəlb etmişdir" (3, sah. 9-10).

Təassüflə qeyd olunmalıdır ki, artıq özü bütövlükdə böyük bir abidə olan Şuşa şəhəri ermənilər tərəfindən 8 may 1992-ci ildə işğal edilmiş və 8 muzey, 31 kitabxana, 17 klub, 8 mədəniyyət evi, 25 orta məktəb, 40 tibb müəssisəsi, 24 tarixi abidə dağıdılmışdır.

Şuşa məmərliqindən danışarkən qeyd etmək lazımdır ki, burada ucaldılan qalalar, qəsrlər, ictimai yaşayış evləri, şəxsi müklər hərn funksionallıq, həm də estetik baxımdan göz oxşayırdı.

Azərbaycanın görkəmli qrafika rəssamı

Elturan Avalov Şuşa şəhərinin məmərliq tarixinə ayrıca bir kitab həsr etmiş və eyni zamanda Şuşada olan evlərin, küçələrin və məhəllələrin əksəriyyətinin qrafik rəsmlərini yaratmışdır. Rəssamın Şuşa ilə bağlı 50-dən çox qrafik əsəri var. Şuşa məmərliqi haqqında bu gün əlimizdə qalan materiallar yalnız E.Avalovun o zamanlar çəkib hazırladığı qrafik əsərləri əsasında. Həmin əsərlər haqqında danışmadan əvvəl qısaca olaraq alim, məmər-rəssamın həyatı haqqında məlumat verək.

Elturan Avalov 1940-cı ildə Bakı şəhərində anadan olub. 1963-cü ildə Azərbaycan Polixnik İnstitutunun məmərliq fakültəsini bitirib. "Şuşanın məmərliqi" (1977-ci il), "Elturan" (1986-cı il), "Məmarın gözü ilə" adlı kitabların müəllifidir. 1991-ci ildə Azərbaycan Respublikası Əməkdar incəsənət xadimi adına layiq görülmüş. 30-dən çox sərginin iştirakçısıdır. Bakıda (1985, 1994, 2005), Moskvada (1986), Türkiyədə (1999) fərdi sərgiləri keçirilib. 2003-cü ildə ona professor adı verilib. Hazırda Azərbaycan Məmərliq və İnşaat Universitetinin "Təsviri incəsənət" kafedrasının müdiri. 2005-ci ildən Azərbaycan Rəssamlar İttifaqının, 2006-cı ildən Azərbaycan Karikaturacı Rəssamlar Birliyinin, FECCO-nun Azərbaycan qrupunun üzvüdür.

Məmar-rəssamın əsərləri səmimiyyəti,

əlvanlığı, əksressivliyi ilə nəzəri cəlb edir. Qrafik rəsmlər, sulu boya ilə lövhələr yaratmaq bacarığı məmər fikrinin ifadəsi üçün mühüm vasitədir. Buna görə də onun həyata bir rəssam kimi baxması, özünəməxsus rəsm dəstəxi tapması, firca ustası kimi fəaliyyət göstərməsi diqqətəlayiq hadisədir.

Elturan Avalov hər şeydən əvvəl Azərbaycan məmərliq tarixi üzrə bir sıra dəyərli tədqiqatların müəllifidir. Bu isə ona məmərliq abidələrini daha dəqiq rəsm etməyə, onlarda öz duyğu və istəklərini daha aydın ifadə etməyə imkan vermişdir.

Elturan Avalovun bir məmər kimi etmi fəaliyyəti bilavasitə Şuşa ilə bağlıdır.

"Şuşa anamın vətəni, uşaqlıq xatirələrimin oylağıdır. Həç yadımdan çıxmaz, şəhərin qədim tikililərini öyrənərkən arşınmalçı kimi küçələri, məhəllələri qarış-qarış dolayırdım. Şuşa səfərim əsasən 1968-70-ci illəri əhatə edir. Sonrakı illərdə də çox getmişəm. Elmi işim çərçivəsində şəhərlə bağlı hər şeyi öyrənməyə çalışırdım. Başlıca işim şəhərin məmərliqini öyrənmək idi. Şuşanın məmərliq abidəsi kimi qorunması da məni düşündürürdü. Yeni tikintilər şəhərin məmərliqini poza bildirdi. Sonra müharibə başladı, arzularımız yarımçıq qaldı. Şuşanın özünəməxsus məmərliqi var. İstəyimiz onu bərpa etmək və qorumaq idi. O vaxt Şuşa ilə bağlı qrafik əsərlərim qəzetlərdə çox çap olunurdu. 1982-ci ildə Molla Pənah Vəqifin məqbərəsinin açılışı zamanı Həsən Həsənov məni respublikanın o vaxtkı birinci katibi Heydər Əliyevə təqdim etdi. Heydər Əliyev gözləmədiyim halda dedi: "Əfərin, yaxşı çəkirsən" (4, sah. 8).

Bakının "İşıq" nəşriyyatında çap olunmuş "Məmarın gözü ilə" albom-kitabında məmər-rəssamın qrafika, rəngkarlıq əsərləri, illüstrasiyaları, həyatda görüb müşahidə etdiyi obyektlərin rəsmlərindən nümunələr toplanmışdır. E.Avalovun rəsmlərində gümrahlıq, nikbinlik motivləri üstündür. Albom-kitabdakı xeyrixah gülüşün bəhrəsi olan inca yumurtlu lövhələrdə doğma Azərbaycanın təbii gözəlliklərinə həsr edilən poetik, dərin məzmunlu rəsmlər müəllifin yüksək bədii zövqünün ifadəsidir.

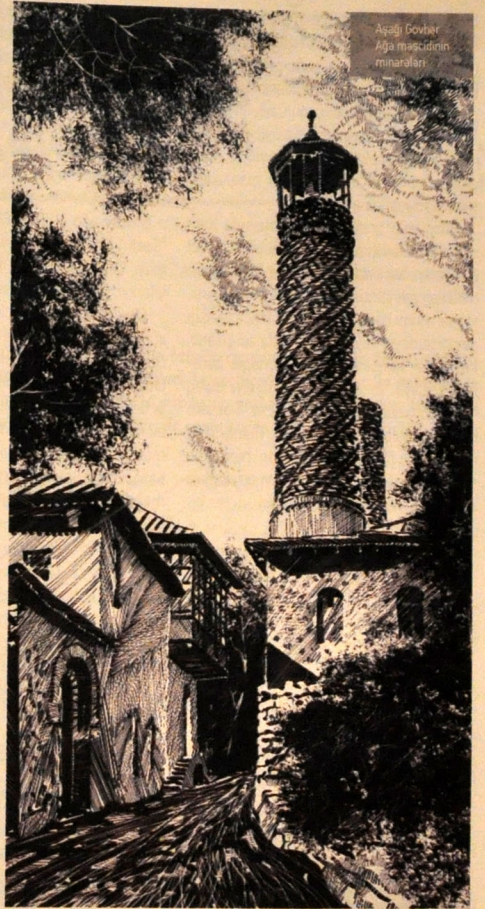
Albom-kitabda gözəlliyi orta əsr şairlərinin dilindən düşməyən, sənət aləminə görkəmli sənətkarlar bəxş etmiş, Azərbaycan

tikinti mədəniyyətinin qədim yuvalarından biri olan Şuşa şəhərinə aid rəsmlər də əsas yer tutur. Zəngin təbii relyefdə xalq məmərliqinin heyratəmiz birliliyi yaratmış Şuşanın "Xoca Mircanlı məhəlləsinin küçəsi", "Hacı Yusif məhəlləsinin meydanı", "Köhnə yaşayış evləri", "Seyidlər məhəlləsi" kimi guşələri müəllifin əsərlərində öz bədii ifadəsinə tapıb.

Bu şəhərin məmərliqinə, tarixinə, mədəniyyətinə məmər-rəssamın sevgisi sonsuzdur. Elə buna görə də Şuşa məmərliqinə aid mövzulara tez-tez müraciət edir. Təsədüfi deyildir ki, "Şuşanın məmərliqi" adlı kitabında füsunkar təbiət, saf havası olan bu gözəl şəhərin ecazkarlığını bədii dildə vəsf etmişdir.

E.Avalov, sadəcə, məmərliq abidələrinin təsviri ilə məşğul deyil. Üstündən neçə əsr sövüşmüş və abidələrin "daşlaşmış poeziyasını" verməyə çalışır və istəyinə müvəffəqiyyətlə nail olur. Bütün bu əsərlərdə məmər-rəssam qədim məmərliq abidələrinin gözəlliyini daqqılıyı ilə əks etdirir (5, sah. 4).

2008-ci ilin oktyabrında Elturanın Heydər Əliyev Fondunun dəstəyi ilə Azərbaycan, rus və ingilis dillərində "Şuşa. Qrafika" kitabı işıq üzü görüb. Kitab işğal altında qalan qədim Şuşa şəhərinin tarixi bəradə məlumat-



Aşağı Govhar  
Ağa məscidinin  
minaraları

la başlayır. Nəşrdə Şuşa şəhərində mövcud olmuş məscidlər, məhəllələr, meydanlar, bulaqlar, qalereyalar, məmərliq abidələri və Azərbaycanın mədəniyyət xadimlərinin evlərinin qrafika üsulu ilə çəkilmiş şəkilləri toplanıb. 2012-ci ildə "Şuşa. Qrafika" kitabı fransız dilində nəşr olunub (7).

Tarixi məmərliq abidələrindən olan Mehmandarovların yaşayış kompleksini Elturana Avalov bir neçə rəskudan təsvir etmişdi. Bu abidə tikilərkən qədim milli məmərliq ənənələrindən böyük ustalıq və bacarıqla bəhrələnmişdir. Bir vaxtlar xalq rəssamı



Lətif Karimovun təşəbbüsü ilə kompleksin məscidi xalça muzeyi kimi fəaliyyət göstərib. E.Avalov başdan-başa nəfis ornamentlərlə bəzədilmiş bu memarlıq abidəsini təsvir etməklə yanaşı, həmçinin onun estetik gözəlliyini vurğulamağa çalışıb. Özlüyündə böyük memarlıq kompleksi olan bu evin ən xırda detallarını təsvir edən rəssam məqsədinə müvəffəqiyyətlə nail olub.

Rəssamın qrafik əsərləri arasında Xurşidbanu Natavanın adına olan bulağın təsviri də vardır. Xurşidbanu Natavan Azərbaycan mədəniyyəti tarixində lirik şairliyi ilə yanaşı, rəssam kimi də şöhrət tapıb. O, təkcə yazdığı şeirlərlə deyil, xeyirxahlığı ilə də ad çıxarıb, kasıblara, xürməsizlərə əl tutmaqla bərabər, Şuşaya su çəkdirib. Çəkirdirdi bulaq "Xan qızı bulağı" adı ilə məşhür idi. Rəssam bulağı yaxın planda təsvir edib. Bulaq Şarq, ənənələrini özündə əks etdirən memarlıq elementləri ilə bəzədilib. Bulağın ətrafındakı ağaclar monumental işlənmişdir.

Memar-rəssam həmçinin Şuşanın böyük xanədanlarından biri olan Xan Şuşinskiyin evini qrafik cizgilərində əks etdirib. Şuşada, adətən, evlər ikimartabəli olurdu. Evin sol tərəfində pəncərələr, digər tərəfində isə açıq eyvan təsvir olunmuşdur. Həyatdan birbaşa ikinci mərtəbədəki eyvana pillakən varı.

E.Avalovun qrafik yaradıcılığında Şuşanın "Aşağı Gövhər ağa" (1874–1875), "Yuxarı Gövhər ağa (1883–1884)" məscidlərinin, "Saatlı" (1883) məhəlləsi məscidinin, Məmayı, Çöl Qala, Culfalar, Hacı Yusifi məhəllələrinin təsvirləri də əksini tapmışdır.

Qeyd etdiyimiz məscidlər arasında tarixi baxımdan ən qiymətli İbrahim xanın qızı Gövhər ağanın vəsaiti hesabına 1874-cü ildə tikilmiş qoşa minarəli, xalq arasında "Aşağı Gövhər ağa" adını almış məsciddir. Onun bir cüt səkkizbucaqlı daş sütunla bəzədilmiş geniş eyvanı məscidə xüsusi gözəllik bəxş edir. Bu məscidin memarlığının başqa məscidlərdən fərqi ondan ibarətdir ki, "Aşağı

Gövhər ağa" məscidinin minarələri baş fəsadın sağ və sol tərəflərində deyil, əksinə, arxa fəsadın yan tərəflərində ucaldılmışdır (6, səh. 135). Rəssam məscidin həm minarəsini, həm də fəsadını təsvir etmişdir. Gövdəsi bütövlükdə "Allah" sözünün yazısı ilə bəzənmiş minarəni rəssam aşağı rəkursdan çəkmiş və ümumilikdə məscidin bədii tərtibatını böyük ustalıqla əks etmişdir. Rəssam ön planda yolu göstərib və onu çox ekspressiv işləyib. Onun sayəsində əsər dinamik görünür. Yolum axırında və evlərin arasında olan qara ləkə əsərə dərinlik verir.

Elturan Avalovun qrafik cizgilərində həmçinin dahi bəstəkar Üzeyir Hacıbəylinin, bəstəkar Süleyman Ələsgərovun, Bülbülün, Xan Şuşinskiyin, Azərbaycan ədəbiyyatının görkəmli şairəsi Xurşidbanu Natavanın evinin, Xan qızı bulağının, ictimai xadim, şair Molla Panah Vəqifin məqbərəsinin və mədrəsəsinin təsvirləri də yer almaqdadır. ♦

## Ədəbiyyat

1. Azərbaycan Respublikası Mədəniyyət və Turizm Nazirliyi. "Qarabağ–irsimizin əbədi yaddaşı", Rəqəmli dövr. Bakı – 2008.
2. M.Axundova, M.Poladova. "Şuşanın əbədi yadigarları". Elm və həyat". Bakı – 1986.
3. K.Əliyeva. E.İbrahimov. "Lətif Karimov: həyat və yaradıcılığı". "Aspoliqraf". Bakı – 2007.
4. S.Soltanlı. "Memar rəsm çəkməyi bacarmırsa, onun memarlığı bütöv olmaya-caq". "Mədəniyyət", Bakı – 2015.
5. E.Avalov. "Memarın gözü ilə". "İşıq", Bakı – 1978.
6. R.Əfəndi. "Azərbaycan incəsənəti". "Şarq-Qərb". Bakı – 2007.
7. <http://www.heydar-aliyev-foundation.org/az/content/view/90/2200/Şuşa-Qrafika>

## Резюме

В статье представлены анализы графических изображений существующих мечетей, кварталов, площадей, родников, галерей и памятников архитектуры заслуженного деятеля искусств, художника-графика и архитектора Эльтурана Авалова, Город Шуша занимает особое место в графическом творчестве Э.Авалова. Художник является автором книги под названием "Архитектура города Шуши", "Шуша. Графика"

**Ключевые слова:** Эльтуран Авалов, архитектор-художник, графика, тема города, Азербайджан, Шуша, архитектура.

## Summary

The article under consideration analyses the graphical art works by Elturan Avalov, the honoured art worker, graphic artist and architect, describing the mosques, blocks, squares, springs, galleries, architectural monuments, as well as houses of the cultural figures of Azerbaijan in Shusha city.

Shusha is of particular importance in E.Avalov's graphical activities. The artist is the author of books entitled "Architecture in Shusha", "Shusha. Graphics".

**Key words:** Elturan Avalov, architect-artist, graphics, the theme of the city, Azerbaijan, Shusha, architecture.