

## RƏSSAM DÜNYANI RUHİ GÖZLƏ GÖRÜR

2015-ci ilin son günlərində Milli İncəsənət Muzeyində açılan möhtəşəm sərgi böyük rəssamımız Nadir Əbdürrəhmanovun 90 illiyinə həsr olunmuşdu. Muzeyin önündə qonaqları qarşılayan afişa-banner ustadın tablosunun bir fragmenti olaraq bizə onun yaradıcılıq prioritetlərindən söhbət açır, başa vətəndəsinə, Azərbaycan insanına maraq yaradır, çünki dekorativ-plastik üsuldə həll olunan gözəl qadın fiqurları, onların geyimləri forma və koloristik baxımdan özlərinin etnik eyniyyətini təsdiqləyir - onlar məhz öz millətinin nümayəndələridir; çox ifadəli, eleqant, şux və enerjilidirlər. Sergidə rəssamın 30-dan çox rəngkarlıq tablosu nümayiş edilir. Bunlar 50-ci illərin əvvəllərindən başlayaraq 2000-ci ilə qədər olan dövrü əhatəlayır. Serginin açılışında Mədəniyyət və Turizm nazirinin müavini Ədalət Vəliyev, Azərbaycan Rəssamlar İttifaqının sədri Fərhad Xəlilov, Milli İncəsənət Muzeyinin direktoru Çingiz Fərzəliyev, Azərbaycan Rəssamlıq Akademiyasının rektoru, akademik Ömər Eldarov və rəssamın ailəsi adından oğlu, əməkdar rəssam Arif Əbdürrəhmanov öz ürək sözləri və xatirələrini bölüşdülər.

Memar, bəstəkar, mühəndis, yazıçı və ya rəssam olsun, əsl yaradıcı şəxsiyyəti təbiət formalaşdırır. Onların dünyaya baxışı haddindən artıq iti olur, kainat mənzərəsinin intellektual refleksiyası, vizual mənimləmə varlığın bünövrəsinin qavranılmasına yönəlir, bizi əhatə edən ələmi anlamağa yönəlir. Bu obyektler - yer kürəsi, dəniz, dağlar, açıq səmadır. Rəssam dünyanı ruhi gözələ görür. Dahi ispan rəssamı Juan Miro deyirdi: "Yer kürəsi: bu hiss məndən güclüdür. Hayatımda fantastik dağlar və səma ən böyük rol oynayır. Onların formaları fikirlərimi və hissiyatımı rüyalardan da çox ehtiraslandırır". Böyük Azərbaycan rəssamı Nadir Əbdürrəhmanov da bu sözləri deyə bilərdi, çünki, ruhu, həyatı, yaradıcılığı öz doğma diyarı ilə möhkəm bağlı idi, həmişə Qarabağı tərənnüm edirdi və məhz onun uca dağları, pak bulaqları və səmasından ilham alırdı.

Uca dağlar insan ruhunu öz səviyyəsinə qaldırır, onu kamerton kimi, səmanın təmizliyinə və yüksəkliklə, ideala doğru əbədi canatma üzərində kökləyir. Dağlarda dünyaya göz açmış insanlar doğulduqları məkan, insanı sərxoş etməyən, əksinə, onu ayıldan seyrək, təmiz, azad hava barədə yaqın ki, genetik yaddaşa malikdirlər.

“Hündürlükdə” doğulma sarıdan Nadir Əbdürrəhmanovun bəxti gətirmişdi. Laçının ucalıqlarında dünyaya göz açan sənətkar, Qarabağın saf və zil tonunu, əziz Vətənin ətrini, səmanın həqiqi musiqisini, dünyaya dağlardan əhatəli baxışı öz ürəyində və sənətində daim yaşadıb. Əsərləri də məhz belədir - saf, cəlbedici, melodik, zərif və sakit. Onlara bu sakitliyi daxili sevinc, palitrının ardıcılığı və nəcibliyi, yuxarıdan, dağların təpəsindən axıb tökülən nur bəxş edir. Nadir Əbdürrəhmanovun rəsmləri rəng cəhətdən incə, həssas, səmimi, eyni zamanda intellektual və zərifdir - eynən özü kimidir.

Rəssam 1925-ci ildə Laçında doğulub. Ailəsi ata-baba ocağı olan Şuşadan buraya təzəcə köçmüşdü. Atası Qəmbər ağa, rayonda səhiyyə şöbəsinin müdiri idi.

Qarabağın əsrarəngiz təbiəti, zümrüd meşələrinin, alçatmaz zirvələrinin, şırıldayan bulaqlarının füsunkarlığı əsrlər boyu bu yerlərin sakinlərini ruhlandırıb, qurub-yaratmağa səsləyib. Məhz torpaq, onun dağ və dərələrinin, çay və tarlalarının unikal ruhu mahnı və xalçalarda, rəsm və şeirlərdə, geyimlərdə və mətbəxdə, nazakat qaydaları və dialektə, hansısa etnik koddə, düşünmə tərzinin müxtəlif xüsusiyyətlərinin birləşməsində ifadə olunan etnik substratı, məkanın obraz və tipajının törəməsinə səbəb olan milli dünyagörüşü formalaşdırır. "Genius loci", yəni "məkanın ruhu" həssas anlayışdır, hər bir torpağın əsrlərlə formalaşan ənənə ilə ifadə edilən xüsusiyyətlərə malik olduğunun göstəricisidir.

Qarabağın təbiəti gözəl və heyranedicidir - unudulmaz sənətkar bu barədə tez-tez danışırdı. Tale Nadir Əbdürrəhmanova böyük hədiyyə bəxş etdi - o, tələbkar və əməksevər yeniyetmə oldu, gözəl və hərtərəfli təhsil ala bildi. Moskvanın məşhur Orta Rəssamlıq Məktəbi, Əzizmədə adına Bakı Rəssamlıq məktəbi, Bakı Tibb Universiteti və nəhayət, Leningrad Rəssamlıq Akademiyasını bitirdikdən sonra Bakıya gələrək, özünü incəsənətin bütün janrlarında sınaq: bunlar

sənaye rəsmləri, müxtəlif tarixi və müasir mövzulara həsr olunmuş kompozisiyalar, portretlər və albəttə, hər cür, süjet baxımından müxtəlif olan mənzərələr idi.

Leningradın görkəmli müəllimləri, yaradıcılıq mühiti, çoxsaylı muzeylərinin parlaq topluları gənc rəssamın fitri zövqünü gücləndirməklə, peşənin dərinəndən öyrənilməsi, öz fərdi üslubunun, dünya-görüşünün, həyatı dərk etmənin formalaşması üçün trampolin rolunu oynadı.

Yaranmaqda olan Əbdürrəhmanov üslubunun bir çox əlamətlərini, müstəvi-dekorativ rəsm üsullarına müraciəti, lokal işıqdan istifadəni sezmək mümkündür. Bu illərə aid mənzərə rəsmlərində rəssamın şəxsiyyəti, onu narahat edən doğma təbiətə baxışı, hündürlükdə təsbit edilən uzaq və aydın rakurs artıq özünü göstərir ("Laçın", 1961-ci il).



Tabiatca çox mərd və lider keyfiyyətlərinə malik Nadir Əbdürrəhmanov həmin dövrdə Azərbaycan Rəssamlar İttifaqında ictimai fəaliyyətlə məşğul olur, 1961-1969-cu illərdə isə İttifaqa rəhbərlik edir. Bu illər fəal yaradıcılıq prosesi, müasiriyyə fərdi baxışın axtarışları, təsviri sənətin dili və forma yaradıcılığı sahəsində refleksiya dövrü idi.

1958-ci ildə Nadir Əbdürrəhmanov Koreyaya yaradıcılıq ezamiyyətinə yollanır.

O, xaricə ilk səfərindən çox şey qazandı - özge mədəniyyəti daxiləndən müşahidə etməsi ciddi, uzunmüddətli işə təkən verdi.

Nadir Əbdürrəhmanovun fərdi üslubunun formalaşmasında "Koreya" silsiləsinin əhəmiyyəti böyükdür. Rəssamın üslubu isə onun şəxsiyyəti və bacarıqlarının emiləndirilməsinin əsas yoludur. Məna elə gəlir ki, məhz Koreya təbiəti və mədəniyyətinin nümunələri üzərində nəhəng yaradıcılıq, analitik, mənavi formaları əmələ gətirən iş prosesi zamanı onda bu mədəniyyətə məhəbbət hissi yarandı, məhz Koreya rəsmlərindən ibarət seriya real motivə sevgi bəslənilmədən sənət əsərinə meydana gətirməyin qeyri-mümkünlüyünü aydın göstərdi.





Nadir Abdürrahmanov 1959-cu ildə Bakıda, 1960-cı ildə isə Moskvada Koreya ilə bağlı fərdi sargılarını təşkil etdi. 60-cı illərin avvallarında Azərbaycanın cənubuna, Lənkərana səfərindən sonra rəssam yazdığı ki, Lənkəran motivləri, Koreya süjetlərinə çox bənəzayir.

İllər keçdikcə Nadir Abdürrahmanovun rəsmlərində üslubi və estetik ümumiləşdirmənin sintezi, yalnız ona məxsus olan təbiətə bir qədər abstrakt, lakin ilahi gözəlliyinə heyranlığını özündə ehtivalayan intellektual-estet baxışı müşahidə edilir.

Lakin rəssam həyatı boyu dəfələrlə qeyd edirdi ki, yalnız öz vətəninə, Qarabağ dağlarında rahat və xoşbəxt çalışıb. Həqiqətən də doğma mənzərələr ona heç nə ilə müqayisə edilməyən həzz verir, ruhlandırır. Ona görə də təsadüfi deyil ki, Nadir Abdürrahmanovun mənzərə rəsmlərinin böyük əksəriyyətində dağlar təsvir edilib. Genetik "hündürlük" hissi onu dağlara aparır, təbiətə, yaradılmış məftunluğu Qarabağa səfəri zamanı gündəliyində yazdığı sözlərdə bir daha təsdiqlənir: "Buradakı başıqarlı dağlar yaşıl düzənliklərin mənzərəsini yaxşı tamamlayır... Valehedici gözəllik insanda qeyri-ixtiyari olaraq romantik hisslər oyadır. Dağ yamaqlarındakı bu bənəzsiz rəsmlər, sanki, sehirli firça ilə çəkilib". Rəssam mənzərə rəsinin kompozisiyasının, tamaşaçıdan kətanin içərilərinə doğru hərəkət edən məkanın quruluşu kimi mühüm tərkib hissələrinin xüsusi cismani və estetik ifadəliliyini son dərəcə incə və dəqiq göstərir, burada relyef və hava mühiti məkanın emosional obrazını ifadə edən vahid romantik bütöv halındadır. Böyük fransız yazıçısı və filosofu ALEN "Müləhizələr" adlı əsərində yazırdı: "Peşə insanı formalaşdırır və xalqda yaşadığı yerlərin xarakterini ötürən mexanizmi üzə çıxarır".

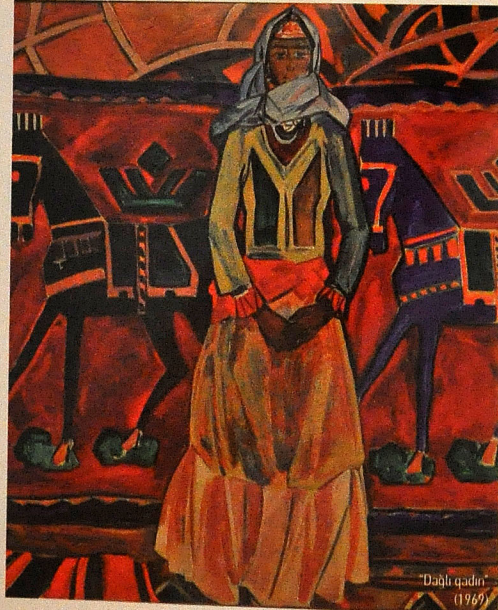
N. Abdürrahmanovun rəsmlərində Qarabağ axsamlarının cəmlənmiş atri, nəvazişli, sıx, axsamqabağı işığın vəziyyəti, ustalıqla hiss etdiyi bu torpağın xarakterini ifadə edir.

“Rəssam öz qeydlərində yazır: “Uşaq yaşlarımdan atamla birlikdə Laçın ətrafında yerləşən dağ rayonlarına səfərlər edirdim... Tələbə iken tətildə çıxdığım zamanlarda da həmin rayonlara getməyi xoşlayırdım. Yaylaqlarda insanların həyatını, onların əməyini və istirahətini müşahidə edirdim. Təbiətin qoynundakı bu dinc həyatın mənzərələri tez-tez təsəvvürümdə canlanırdı... Səfərlərim zamanı çoxlu etüdlər çəkirdim... Bir neçə il keçdi və mən uşaqlıq və gənclik illərindən qalan təəssüratları böyük kətan üzərində əks etdirmək qərarına gəldim... Beləcə “Dağlarda əlaqədarlıq” əsəri yarandı. Etüdlər köhnə olsa da, həmin illərin hissləri, təəssüratları hafizəmdə idi... Mən qızların arzuları, dağlardakı əlaqədarlığın sükutu, təbiətin gözəlliyi barədə danışmaq istəyirdim...”.

Abdürrahmanovun rəsmlərində rəng lokaldir, təsvir yastıdır, perspektiv yoxdur, bəzi işlərdə ön plan çətinliklə seçilir. Dağ landsaftlarının təsvirinə müxtəlif yanaşma onun yaradıcılığı üçün olduqca səciyyəvidir. Qarabağ mənzərələri çox fərqlidir: gah konstruktiv həll birinci plana çıxır, gah da hava mühitinin, buludların və dumanın hərəkətinin təsviri əsas yanaşmaya çevrilir, əksər hallarda isə yerdə qalan hər şeyi özünə tabe edən füsunkar çoxrənglilik başlıca ideya kimi çıxış edir. Lakin bütün mənzərə rəsmləri heyranətəməz dərəcədə lirikdir, onlarda doğma torpağa mərhəm münasibət aydın seçilir.

Və əsl qarabağlı kimi, sənətkar özünün təmtəraqlı "nitq"ində son dərəcə musiqilidir, rəsmlərinin nəğməli quruluşu aşkardır!

Artıq 60-cı illərin ortalarında Abdürrahmanovun yaradıcılığında təsviri sənətin yeni, müasir dilinin axtarıları açıq-aşkar hiss olunur.



Bu onillik, 60-cı illər, onun həyatının bəlkə də ən gərgin, parlaq və məhsuldar dövrü idi. Üstəlik məhz həmin dövrdə, 1961-1970-ci illərdə, Azərbaycan Rəssamlar İttifaqına rəhbərlik edib. Əgər 60-cı illərdəki onun üslu romantik incəsənətin xüsusiyyətlərini özündə ehtiva edən universal, sintetik realizm elementlərinin romantizmle birləşməsindən ibarət idisə, artıq 60-cı illərdə yeni baxışı, öz sənət dili, yalnız ona məxsus idiolekt formalaşır.

Nadir Abdürrahmanovun istedadının özünəməxsusluğu 1970-71-ci illərdəki səfərlərdən sonra "İraq-Əfqanıstan" silsiləsinə daxil olan rəsm və etüdlərdə tam ifadə edilib.

Nadir Abdürrahmanovun rəsmlərində kətan səthinin kolorit və şərhli dəyişməz olaraq zərif, müasir, nəci bə tanınandır. Naturalizmə, əşyaların səthinin köçürülməsindən və ədəbi nəqldən imtina edən XX əsr incəsənətinin bir çox səciyyəvi cəhətləri onun sənətinə xasdır.

Ustadın yaradıcılıq axtarıları daima təsviri sənət mədəniyyətinin dərk edilməsinə, rəsm dilinin asanlıq və uyusqanlıqının peşakar sirlərinin öyrənilməsinə yönəlmişdi. Rəng fakturası yüksək estetiklik və zərifiyyə malik idi, bütün təsvir vasitələrinin xüsusi enerjisi özünəməxsus olurdu. Abdürrahmanovun əsərinə başqası ilə səhv salmaq yaxud tanımaq mümkün deyil! Rəssam Azərbaycan realizminin postimpressionizm, fovizm və ekspresionizmin nailiyyətləri ilə zənginləşdirərək, onları öz sənətinə həyata həqiqi milli baxış və bütövlükdə kolorit və vizual formaya münasibətlə birləşdirməklə milli təsviri sənətimizə təbiətə dərin fərdi yanaşma gətirdi. Laçın, Minkənd, Lerik, Lənkəran. Şuşa mənzərə rəsmlərində tətbiq etdiyi postimpressionist üsul həmin yerlərin etnolandıft özünəməxsusluğunun təsviri üçün olduqca məhsuldar idi.

Müasir incəsənətin dili ənənəvi Şərq incəsənətinin dili ilə səsləşir, ona yaxındır. Və ustadın "Dağlar qızı" (1969), "Firuzənin dünyası" (1971) kimi rəsmlərində formanın izahı kompozisiyaya milli

xalça motivlərinin daxil edilməsi ilə ideal şəkildə uyğunlaşır.

Nadir Abdürrahmanov ilk növbədə təbii motivlərdən ruhlanır, naturadan çəkməyi sevirdi. Çoxsaylı səyahətlərdən külli miqdarda qaralama, etüd və qeydlər qayırdı. 60-cı illərdə o, Bolqarıstana (1961), Yuqoslaviyaya (1964), Hindistan və Nepala (1965), İtaliyaya (1966), Çinə (1968) səfərlər etdi, 1969-cu ildə İraqda, 1969 və 1971-ci illərdə isə Əfqanıstanda oldu. Mədəniyyət və tarix baxımından olduqca fərqli ölkələri, üstəlik azərbaycanlı sənətkarın formal ifadə baxımından müxtəlif rəsmlərini bir arzu birləşdirir: ölkənin, onun mədəniyyətini daşıyan insanların xarakterini qavramaq, Abdürrahmanovun Çinə həsr etdiyi rəsmlər şəffafdır, incədir, sanki kətan üzərində deyil, bu qədim ölkənin incəsənətinin zərif, təmkinli və rəmzi xarakterini açıq göstərən şəffaf, işıq keçirən parça üzərində çəkilib. Roma, Venesiya, Siyena mənzərələri sıx, dolğun alvan hava ilə zəngindir, onlarda italyanların memarlıq istedadına heyranlıq nəzərə çarpır. Yuqoslaviya mənzərələri sərbəst, geniş, ekspressiv çəkilib, görünür, Adriatik təbii azərbaycanlı rəssamı valeh edir.

Lakin istənilən halda Abdürrahmanovun doğma Azərbaycana həsr etdiyi mənzərə rəsmləri maksimal dərəcədə ifadəlidir. Məhz burada ümumiləşdirmə səviyyəsi daha yüksək, baxış iti və dərin, Breygeldə olduğu kimi abstrakt və heyrandır!

“Nadir Abdürrahmanov gözəl pedaqoq idi. Ondan ustad dərsləri almış çoxsaylı yetirmələri bunu hər zaman minnətdarlıqla xatırlayırlar. Uzun illər Azərbaycan Dövlət İncəsənət İnstitutunda çalışmış, 2001-ci ildən isə ömrünün sonunadək Azərbaycan Rəssamlıq Akademiyasında təsviri sənət emalatxanasının professoru və rəhbəri olmuş Nadir müəllim tələbələrə bilik verməklə yanaşı, onlar üçün bir nümunə, hər zaman nəzakətli, mehriban, təmkinli və yaraşığı idi.

Deyirlər ki, sənət əsəri öz müəllifindən ayrılmazdır. Nadir Abdürrahmanovun sənəti bunu tam təsdiqləyir. Əsl cəntlən kimi, həyatı boyu əməl etdiyi dəqiq şəraf kodeksinə malik idi və onu ilk növbədə incəsənət maraqlandırır.

Gülrona Qacar,  
sənətsünas

