

Xalq çalğı alətləri orkestri üçün bəstələnmiş mürəkkəb formalı əsərlərdə təfsir məsələləri

Əntiqə Rzayeva,

Email: antika_izumrud@yahoo.com

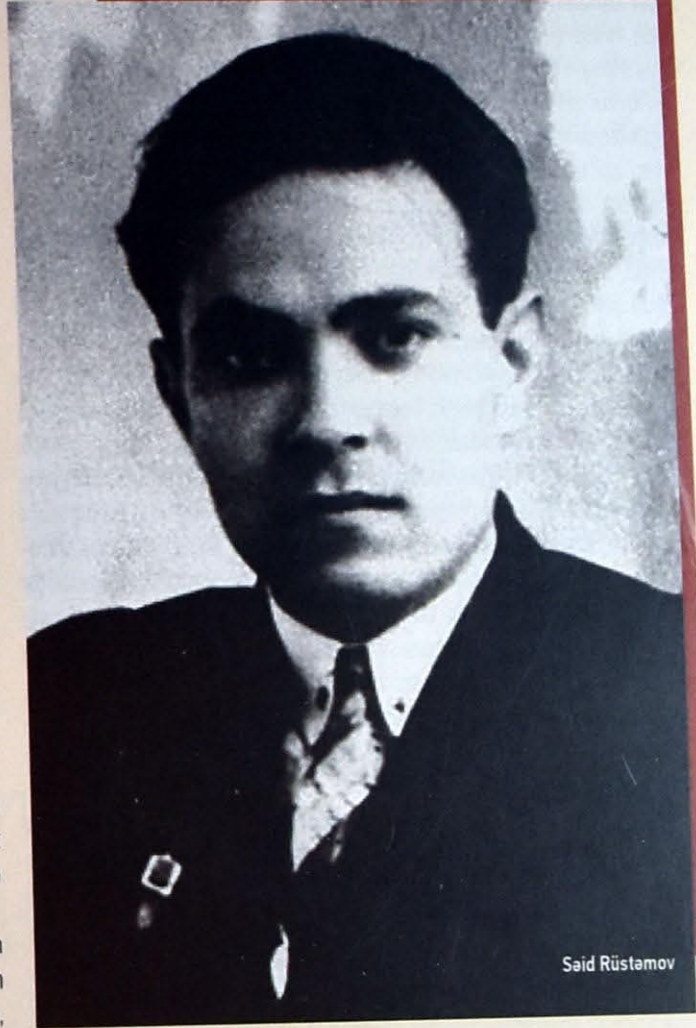
GİRİŞ:

Dahi Üzeyir Hacıbəyli xalq çalğı alətləri orkestri üçün Birinci və İkinci fantaziyaları 1931-ci ildə bəstələyərək rəhbərlik etdiyi kollektivin ifasında səsləndirmişdir. "Çahargah" və "Şur" adlanan bu fantaziyalarda eyniadlı muğamları klassik fantaziya üsulları ilə yaradıcı şəkildə qovuşduran bəstəkar qiymətsiz əsərlər yaratmağa nail olub. Fantaziyalarda bəm registrdə yerləşən bas səsləri hasil etmək üçün partituraya fortepiano alətini daxil etməklə bəstəkar orkestr fakturasını dolğunlaşdırıb. Ümumiyyətlə, bəstəkar fantaziyalarda fortepiano partiyasına xüsusi əhəmiyyət verərək ondan istifadə etmişdir.

Məlum olduğu kimi, fortepiano aləti geniş diapazon, güclü səs texniki-ifadə imkanları ilə seçilir. Üzeyir bəy fortepiano üçün aşağı registrlərdən istifadə etməklə səslənmə palitrasını zənginləşdirir, kulminasiyada fortepiano mövzunu akkordlar şəklində səsləndirərək digər qruplara dayaq səs verir. "Çahargah" fantaziyası dörd hissədən ibarət olub, tənənəli, bayram əhval-ruhiyyəli, qəhrəmanlıq xarakteri daşıyan birinci hissəsi 4/4 ölçüsündə, "Alleqretto" tempində başlayır. Dirijor dördxanəli giriş epizoduna kəskin və qısa auft verərək əsərin tempini idarə edir. Dörd xanədən sonra temp bir qədər sürətlənərək "Piu mosso"ya çatdırılır. Yarım və çərək notlardan ibarət musiqi mövzusu xırdalanaraq səkkizlik və onaltılıq notlar üzərində qurulan melodiya çevrilir. Tədricən orkestr fakturası polifonik cəhətdən zənginləşir, müxtəlif qruplar arasında imitasiyalar nəzərə çarpır. (4) rəqəmindən başlayaraq dirijor fortepiano ilə orkestr və alətlər qrupu arasında növbələşən epizodlara diqqət etməklə tempi sabit saxlayır. (10) rəqəmində yenidən A Tempo tempində əsər "Alleqretto moderato" tempi ilə idarə olunur.

Fantaziyanın ikinci və üçüncü hissələri birinci hissəyə nisbətən mülayim xarakterlidir, birinci hissəyə kontrast olaraq ikinci hissənin əsasını incə melodik bir mövzu təşkil edir. İkinci hissə 3/4 ölçüsündə, Vals tempində dördxanəli giriş epizodu ilə başlanır. Girişdən sonra əsas mövzu birinci kamançanın ifasında şərh olunur və birinci tarlar mövzunu təkrarlayır. Tarla kamança arasındakı deyişmə epizodları növbələşir. Əsərin dinamik ştrixlərlə zənginliyi dirijordan xüsusi diqqət tələb edir: p, mp, f, ff, sfp, crescendo və diminuendo.

Fantaziyanın üçüncü hissəsi 6/8 ölçüsündə, "Alleqretto" tempində oynaq xarakterli bir musiqi lövhəsidir. Orkestrin ifasında kiçik girişdən sonra tarların ifasında şux melodiya səslənərək tədricən digər alətlər də ifaya qoşulur. (28) rəqəmində tarların sürətlə axan mövzusuna qarşı kamançaların ifasında yeni mövzu səslənərək kontrapunkt rolunu oynayır. Dirijor tar və kamançaların partiyasındakı bütün sinkopalara sət, iti auft verməlidir.



Said Rüstəmov

1944-cü ildə Azərbaycana həsr olunmuş himnlərin müsabiqəsi keçirilirdi. Dahi bəstəkarımız Üzeyir Hacıbəylinin "Azərbaycan" himni müsabiqənin qalibi oldu. Lakin Said Rüstəmovun da Azərbaycana həsr etdiyi himn ən yaxşı əsərlər sırasında idi. İki il sonra bəstəkar həmin himni süitinin final hissəsinə daxil edib onu "Azərbaycan" adlandırdı.

Üç hissədən ibarət "Azərbaycan" süitində bəstəkar klassik süita formasının xalq musiqisi ilə gözəl vahdətini yaratmağa nail olmuşdur. Tənənəli, bayram əhval-ruhiyyəsi daşıyan birinci hissə mürəkkəb ikihissəli formada bəstələyərək, 4/4 ölçüdə, do mayalı "Çahargah" muğamı üzərində qurulan girişlə başlayır. Mövzunu bi-

rinci kamança və birinci tarlar ifa edir, qalan qruplar isə marşsayəyi akkordlarla müşayiət edirlər. Dirijor beşinci xanədən səslənəni zəiflədib yenidən gücləndirməklə bir tərəfdən giriş hissəsinin daha rəngarəng, digər tərəfdən isə əvvəl mövzusunun qabarıq səslənməsinə nail olur. Fortepiano orqan punktu fonunda müşayiətə başlayır. B mövzusunun ikinci gedişi tarların onaltılıq notlarla yuxarı hərəkət edən qammavari passajı ilə bitir. Süitanın bağlayıcı mövzusunun ilk xanələri sekvensiya şəklində kamança və birinci tarların ifasında unison səslənən bir melodiya olub, balabanlar orkestr pedalı vəzifəsini yerinə yetirir, digər qruplar isə müşayiət edir. Bağlayıcı mövzunun ortasında əsərin ölçüsü dəyişir (2/4), dirijor səslənəni gücləndirməklə orkestrə gümrəhlik gətirir. B epizodunun xarakteri zəifləmə, ritm və intonasiya cəhətdən A epizoduna oxşarlıqla, kuplet, nəqərat və sonluqdan ibarətdir. Süitanın ikinci hissəsi 3/4 ölçüsündə, lirik xarakterli (Andante cantabile) bir musiqi lövhəsi olub, sözsüz mahnı təəssüratı yaradır. Mahni-kuplet formasına uyğun şəkildə mövzu kvadratşəkilli cümlələrdən qurulmuşdur. İkinci hissə dördxanəli orkestr girişi ilə başlayıb, fortepiano sakit, yırğalanan axıcı intonasiyası "re" mayəli "Şur" ladinı xatırladır. Tarların müşayiəti fonunda birinci balabanların ifasında zərif, qəlboxşayan a melodiyası tələmədən, aram-aram hərəkətdədir. Həzin və kövrək melodiyaları eşitdirmək məqsədilə dirijor orkestri pianissimo nüansında, balabanların solo melodiyasını isə metsoforte nüansı ilə idarə edir. Nəqəratın melodiyası – b mövzusu tütək, birinci balaban, ikinci və bas tarların ifasında səslənir, üçüncü və dördüncü balabanlar hamofonik fon saxlayır, birinci tarlar isə xromatik pillələrlə aşağı hərəkət edərək əsəri intonasiya cəhətdən zənginləşdirir. Süitanın üçüncü "Final" hissəsi təntənəli marş xarakterinə malikdir, marş ritmli bu hissə orkestr himni də adlandırılabilir. Üçüncü hissənin sonluğu daha təntənəli xarakter daşıyır, dirijor ritenuto edərək fortissimo nüansı ilə əsəri bitirir.

Bəstəkar Səid Rüstəmov xalq çalğı alətləri orkestri üçün Rəqs süitasını 1948-ci ildə bəstələmişdir. Üçhissəli süitanın birinci hissəsi "Cıdır", ikinci hissə "Gəlinlər", üçüncü hissə "Yallı" adlanır, məzmun rəqslər vasitəsilə ifadə olunaraq Azərbaycan xalq rəqslərinə xas səhnələr açılır. "Cıdır" hissəsinin xarakterində cavanlıq şıltaqlığı, gənclik qüruru əks olunub, gözlərimiz qarşısında bir-birilə yarışan cəld, çevik igidlərin cəsarəti canlanır. Sadə ikihissəli formada, "mi bemol" mayəli "Rast" ladinin intonasiyaları əsasında bəstələnən birinci hissə Azərbaycan milli musiqisinə xas 6/8 ölçüsündə, "Allegro" tempində orkestrin ifası ilə başlayır. Birinci mövzunun şərhıboyu tonika intonasion cəhətdən aparıcı rol oynayır, bütün melodiya tersiya ətrafında dövr edərək hərdən də kvintanı əhatəlayır: mi bemol- sol; mi bemol-si bemol.

(3) rəqəmində dirijor birinci təqtini forte, ikinci təqtini piano dirijorluq etməklə səslənəni rəngarəngləşdirir. Beşinci xanədən başlayaraq tarların partiyası sinkopali ritmə çevrilir. Dirijor orkestrdə sinkopali ritmi idarə etməklə melodiya sərbəstlik verir, fortepiano alətinə ikinci zəif təqtdə onaltılıq notlarla ifaya qoşulmasına

aft göstərir. Fortepiano ifaya qoşulması ilə faktura dolğunlaşır. Əsərin əvvəlindən hamofonik fon saxlayan üçüncü, dördüncü balabanların partiyasında akkordlar meydana gəlir, fortepiano və tar ikiqat notlarla müşayiətə başlayır. Fakturanın mürəkkəbləşməsilə əlaqədar dirijor emosional ruhu daha da artırır.

Süitanın ikinci "Gəlinlər" hissəsi qızların sakit, lirik rəqsini xatırladıb, "fa" mayəli "Şur" ladi üzərində qurulmuşdur. Üçüncü "Yallı" hissəsi silsiləni tamamlayır, burada təkcə rəqs səhnəsi deyil, geniş xalq kütləsinin bayram şənliyi, dəstə ilə yallı vuran insanların rəqs səhnəsi təsvir olunur. Yallının melodiyasını əvvəlcə balaban ifa edir, tar qrupu zərb alətlərinin ritmik müşayiətini təkrarlayır. Kamançaların ifasında mövzunun üçüncü gedişini dirijor metsoforte nüansı ilə idarə edir və ifaya tütək də qoşulur.

Bəstəkar Səid Rüstəmov dördüncü süitanı 1953-cü ildə bəstələyib. Süitanın əsasını qaynar həyat hadisələri təşkil edir və özündən əvvəlkilərdən daha irihəcmli olan süita dörd hissədən ibarətdir. Birinci hissə "Giriş" oynaq tempdə (Allegro moderato) 2/4 ölçüsündə, ikihissəli bir kompozisiya olub, musiqi proloqu rolunu oynayır. "Şur" muğamı üzərində qurulan giriş hissəsi orkestrin və fortepiano geniş passajı ilə başlayır. Orkestrdə melodiyanı tar və kamançalar unison ifa ilə yuxarı-aşağı hərəkət edərək VI pillə üzərində dayanmaqla yeni mövzu səslənməyə başlayır. İkinci hissə "Lirik mahnı" "re" mayəli "Şur" ladi üzərində şərh olunaraq, tarların ritmik müşayiəti altında solo balabanın ifasında səslənir. 6/8 ölçülü, oynaq "Allegretto" templi üçüncü hissə "Məzəli rəqs" adlanır – mövzunun əsası zarafatlı, şux bir rəqsdən ibarətdir. Gözlərimiz qarşısında məişətin rəngarəng səhifələri, qayğısız həyat, qızların şən rəqsini canlandırmaq üçün dirijor təbəssümlü mimika ilə interpretasiya edir. Partiturada bəstəkar tərəfindən temp dəyişikliyi göstərməyə də, dirijorun tempi bir qədər sürətləndirməsi bu hissənin sonluğunu daha da rəngarəng edir. Süitanın dördüncü hissəsi "Qaytağı" final rolunu oynayır. İti "Presto" tempində, 2/4 ölçüsündə, "re" mayəli "Şur" ladinin intonasiyası əsasında qurulan bu hissə tarların ifasında ritmik şəkili bir melodiya ilə başlayır. Tarlar vasitəsilə dörd dəfə ifadan sonra kamançaların ifasına keçir.

Səid Rüstəmovun tar ilə xalq çalğı alətləri orkestri üçün bəstələdiyi konserti bu sahədə ilk uğurlu addım hesab etmək olar.

Üçhissəli formada bəstələnən konsertin birinci hissəsi klassik sonata formasında olub, ekspozisiya, işləmə və reprizadan ibarətdir. Birinci hissə oynaq tempdə, "sol" mayəli "Şur" ladinin intonasiyaları əsasında bəstələnən girişlə başlayır. Giriş mövzusu sekvensiya şəklində aşağı hərəkət edən melodik bir fiquriyasıdır. Ekspozisiyada əsas mövzu tar alətinə həvalə edilmişdir. Bağlayıcı partiyanın melodiyasını orkestrdə kamançalar ifa edir, tar qrupu isə bir oktava zildə, müəyyən ritmdə zəng səsləri tutur. Bağlayıcı partiyanın lad-intonasiya quruluşu da çox maraqlıdır: "Segah" ladinin əsas tonundan başlayan melodiya bir anda "Şüştər" ladinə, oradan isə "Çahargah" ladinə modulyasiya olunur. Konsertin reprizası klassik repriza üslubunda bəstələnib, əsas mövzunun bir oktava zildə

təkrardır. Konsertin ikinci hissəsi mürəkkəb üçhissəli formada bəstələnmişdir: Giriş+A+B+C. Giriş hissəsinin sonunda dirijor 3/4 ölçüsündən 6/8 ölçüsünə keçərək orkestri Andante Lento tempi ilə idarə etməyə başlayır. Dirijorun bu hissəni bir qədər uzatması yeni mövzunu daha ecazkar səsləndirə bilər.

Konsertin üçüncü hissəsi "Rondo" formasında, şən və oynaq xarakterdə bəstələnib, dörd böyük musiqi epizodundan ibarətdir: A+B+C+A+koda.

Kodada ritmik fiqurun mürəkkəbliyi dirijordan xüsusi diqqət istəyir. Solistin təntənəli partiyası ilə yanaşı, əvvəlcə tar, sonra balabanların sinkopali ritmlə müşayiəti idarə olunmalı, bas tarlara birinci təqtdə, birinci, ikinci tarlara isə səkkizlik pauzadan sonra aft göstərilməlidir. Sonuncu xanələrdə bütün orkestrin ifaya qoşulması bu hissəni daha da dolğunlaşdırır və dirijor enerjili şəkildə akkordları kəşib kodanı başa çatdırır.

Xalq artisti Süleyman Ələsgərov xalq çalğı alətləri orkestri üçün 3 konsertin müəllifidir: 1 saylı konsert 1973, 2 saylı konsert 1983 və 3 saylı konsert 1994-cü ildə bəstələnib. Bəstəkar bu konsertlərdə tarın xalq çalğı alətləri orkestri ilə səslənmə boyalarını genişləndirərək onların texniki imkanlarını göstərmişdir. Görkəmli tarzən, professor Ramiz Quliyev Süleyman Ələsgərovun konsertlərinə yüksək qiymət verirdi: "Tarın ifadə vasitələrinə, texniki imkanlarına, tembr boyalarına tam yiyələnmiş bəstəkar saydığımız məziyyətlərdən məharətlə istifadə etmişdir".

Ramiz Quliyevə həsr olunan 2 saylı konsert müəllif tərəfindən

Ədəbiyyat:

1. Qasımova S., Bağırov N. Azərbaycan Sovet Musiqi ədəbiyyatı. Bakı, Maarif, 1984.
2. Quliyev T., Hacıbəyov S., Azərbaycan Əməkdar mahnı və rəqs ansamblı. Bakı, Maarif, 1985.
3. Quliyev O. Azərbaycan xalq çalğı alətləri orkestri. Bakı, İşiq, 1980.
4. Kərimov S. Niyazi. Bakı, Yazıçı, 1982.
5. Çələbiyev F. "Orkestri kim yaradıb?" Kommunist qəzeti, 1990.

Резюме

В данной статье представлены сложные сочинения для оркестра народных инструментов. В рамках раскрытия музыкального языка фантазий Узеира Гаджибейли «Чаргах» и «Шур», сюит Саида Рустамова, концерта Сулеймана Алескерова представлены интерпретация этих работ.

Ключевые слова: концерт, интерпретация, дирижер, сложные произведения, сюита, фантазия.

simfonik orkestr üçün köçürülərək, nəinki respublikamızda, hətta Özbəkistan Dövlət Simfonik Orkestrinin repertuarında da mühüm yer tutur. Belə ki, 1993-cü ildə ilk dəfə Daşkəndin "Bahar" konsert salonunda keçirilən Azərbaycan simfonik musiqi gecəsində səsləndirilərək musiqi ictimaiyyəti tərəfindən böyük rəğbətlə qarşılandı. Orkestrin bədii rəhbəri, Özbəkistan respublikasının Xalq artisti, professor Zahid Haqəzərov konsertin orijinallığına yüksək qiymət vermişdir.

2 saylı konsert Rusiyanın Xalq artisti N.Nekrasovun rəhbərlik etdiyi Televiziya və Radionun Akademik rus xalq çalğı alətləri orkestri üçün də orkestrləşdirilmişdir. Ramiz Quliyev bu kollektivlə birgə Moskvada Mərkəzi Radio Studiyasında əsəri lentə yazdırmış və lent yazısı Rusiya Teleradio Şirkətinin fonduna daxil olmuşdur.

Beləliklə, Azərbaycan bəstəkarlarının mürəkkəb formalı əsərləri xalq çalğı alətləri orkestrinin inkişaf prosesində mühüm rol oynayıb. Belə ki, bəstəkarlarımız xalq çalğı alətləri orkestri üçün bir-birindən maraqlı konsertlər, süitalar, fantaziya bəstələmişlər.

NƏTİCƏ:

Nəticə etibarını ilə qeyd edək ki, dahi Üzeyir Hacıbəylinin rəhbərliyi ilə ilk notlu xalq çalğı alətləri orkestrinin yaradılması yeni-yeni not əsərlərinin yazılmasına təkan verir. Üzeyir Hacıbəylinin "Çahargah" və "Şur" fantaziya, Səid Rüstəmovun "Bayatı-Kürd" fantaziya, "Cəngi" pyesi, "Sevinc rəqs", Müslüm Maqomayevin "Radio marşı" orkestrin repertuarına daxil edilir və maraqlı əsərlərin bəstələnməsi üçün yeni daha geniş imkanlar yaradılacaq.

Summary

The given article presents the complex works composed for an orchestra of folk instruments. Within disclosing the musical language of Uzeyir Hajibeyli's "Chahardagh" and "Shur" fantasies, Said Rustamov's suites, concert of Suleyman Alasgarov's, the interpretation of these works have been revealed.

Key words: concert, interpretation, conductor, complex works, suite, fantasy.