

# AZƏRBAYCANIN ERKƏN ORTA ƏSRLƏR ZƏRGƏRLİK SƏNƏTİ

Aygün Sərbazova,  
Azərbaycan Dövlət Rəssamıq Akademiyasının magistranı  
E-mail: aygun.serbazova90@mail.ru

Azərbaycan ərazisində aparılan arxeoloji qazıntılar nəticəsində erkən orta əsrlər dövrü zərgərlik sənətinə aid xeyli sayda nümunələr əldə olunmuşdur. Bu arxeoloji tapıntıların çox hissəsi Milli Azərbaycan Tarixi Muzeyinin xüsusi fondunda saxlanılır. Hər bir zərgərlik nümunəsinin üzərindəki bəzək bədii-kompozisiya xüsusiyyətləri ilə öz dövrünün estetik tələbini və zövq səviyyəsini göstərir. Həmçinin onun quruluşu və metalın tərkibi isə zərgərin texnikasını, peşəkar bilik və bacarığını nümayiş etdirir.

Arxeoloji tapıntılar sübut edir ki, 4 min il bundan əvvəl zinət əşyalarının hazırlanması Azərbaycanın qədim əhalisinin geniş yayılmış sənət sahələrindəndir. Həmin dövrün zərgər ustalarına çaxma, lehimləmə və tökmə kimi texniki üsullar yaxşı tanış idi. Hissələrin lehimlənməsi və həmçinin nazik qızıl təbəqənin işlənmə üsulları ustadan böyük bacarıq tələb edirdi. Zərif, incə naxışlı nümunələr bəzən müxtəlif tərkibli metal hissələrdən hazırlanaraq birləşdirilirdi.

Təqdim olunmuş arxeoloji materiallar təsdiqləyir ki, Azərbaycan zərgərlik məmulatlarının bəzədilməsi üçün süleymandaşı, lepidolit, almandin və aqiqın parlaq və dolğun rənglərinə üstünlük verilmişdir (1, səh. 6).

Şamaxı rayonunun Xınıslı kəndindən tapılmış IV–V əsrlərə aid və polixrom üslubun ən yaxşı nümunəsi kimi başlığı qeyd etmək olar. Bu başlıq 3 hissəli olub nazik qızıl lövhədən hazırlanmışdır.

Başlıqda süleymandaşının qırmızı çalarları iki yaşıl qaşlı daşla uyğunlaşır. Tunc əsasda qızıl lövhələr bərkidilmişdir. Səthi süleymandaşından yarpaq, oval, üçbucaq və dördbucaq formalı qaşlarla bəzədilib. Bu başlığın ornamentli hissəsi hörməşəkili qızıl tellə haşiyələnib.

Mingəçevirdə və İsmayılıda aparılan qazıntılar nəticəsində aşkarlanan sırğalarda süleymandaşı, opal və lepidolitdən olan parlaq daşlardan inkrustasiyalar müşahidə edilir. III–V əsrlərə aid möhürlər və üzük möhürlərdə təsvirli aqiq qaşlara rast gəlinir.

Həmin dövrdə aqiqdən geniş istifadə olunurdu. Qədim zamanlardan bu daşın ecazkar gücünə inam hissi güclü idi. Zərgərlər sırğalar düzəldərkən rəngli daşlardan geniş istifadə edirdilər. Sənətkarlar daşların yaratdığı estetik təsir gücündən istifadə etməyə çalışırdılar. Ellipsvari, üçkünc, dördbucaqlı və digər həndəsi formaya malik rəngbərəng daşlar sırğaların ümumi estetik görüntüsünü müəyyənləşdirirdi. Daha sonralar zərgərlik məhsullarında kompozisiyalar getdikcə sadələşir və çeşidlər çoxalır.

Zərgərlik sənətində şabəkə texnikasının mövcud olması bədii

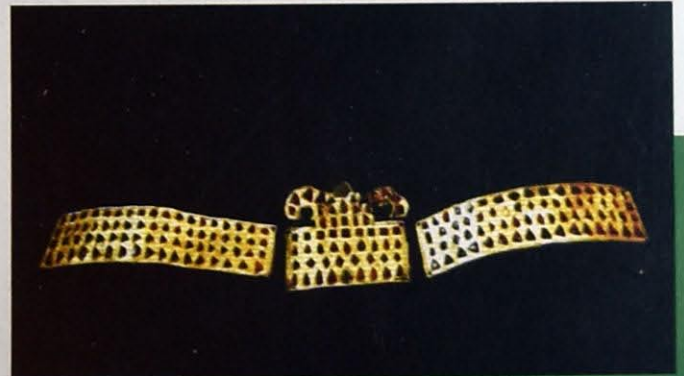
metal sənətinin mənimsənilməsində ən yüksək nailiyyətin və kустar istehsalın dərin kök salmasının bariz nümunəsidir (1, səh. 6).

Şəkinin Kiş kəndində IX–X əsrlərə aid olan 1 ədəd qızıl muncuq tapılmışdır. Muncuğun içərisi boş, səthi isə naxışlı idi. Şabəkə texnikası ilə hazırlanmış bu muncuq öz zərifliyi ilə seçilir. Lakin müəyyən texniki qüsurlar da mövcuddur; məsələn, şabəkənin dəqiqliyi pozulmuşdur. Şabəkə nümunələrinin hazırlanması texnologiyasında zərgərin bacarığı və eyni zamanda lehimləmənin səliqəliliyi üzə çıxırdı. Erkən orta əsrlərdə muncuq istehsalı özünün ən yüksək mərhələsinə çatmış və ənənə davam etdirilmişdir. Müxtəlif formalarda aqiq, kaolit, şüşə, pasta və tuncdan düzəldilirdi.

Erkən orta əsrlərdə əhali arasında geniş yayılmış bəzək əşyası olan muncuqlar materialına görə fərqlənirdi. Əqiqdən və şüşədən hazırlanırdı. Əqiqdən ərsəyə gətirilənlər arasında şar və silindrik formaya malik muncuqlar üstünlük təşkil edirdi. Muncuqların üzəri yaxşıca hamarlanmış olurdu və ortasında dəşik vardı. Şabran və Beyləqandan bu tip muncuqlar tapılmışdır ki, IX–XI əsrlərə aiddir.

Bəzək əşyaları qədim dövrdə utilitar və ovsun vasitəsi kimi meydana gəlmiş, lakin daha sonralar isə incəsənət nümunələrinə çevrilmişdir. Arxeoloji qazıntılar nəticəsində əldə olunan bəzəklərin əksər hissəsi teniki baxımdan çətin olmaqla yanaşı, həmçinin yüksək zövqlə də işlənmişdir. Bu cür zərgərlik nümunələri incə naxışları və zərif forması ilə göz oxşayır.

Qədim azərbaycanlılarda əsas bəzəklərdən biri sırğalar idi. Sırğalar həm qulağa, həm də buruna taxılırdı. Sadə halqalı sırğalardan tutmuş mürəkkəb formalı asmalı, əsasən də üzüm salxımı şəklində sırğalar da olmuşdur. Sırğaların asma hissəsi hansı formada olursa olsun, halqalarının ucları, bir qayda olaraq, ilan başını təmsil etməli





idi. Bu, birinci ilan kultunun çox qüvvətli olmasından, hətta bəzəklərə də öz tairini göstərməsindən də irəli gəlirdi (2, səh. 135).

Orta əsr abidələrində tapılan sırğalar materialına görə üç qrupa bölünürdü: tunc, gümüş və qızıldan olan sırğalar. Tuncdan olan sırğaların əksəriyyəti tunc məftildən və halqa formasında idi. Həmçinin bu sırğaların qulağa keçirilən hissəsi içəriyə doğru qatlanırdı. Bu tip sırğalar Mingəçevir, Qəbələ və Gəncədən tapılmışdır. Dövrü VI–VII əsrləri əhatə edir.

Asma sırğaları hazırlamaq üçün zərgərlik dairəsinin içərisindən kiçikölçülü halqa keçirib həmin halqaya isə bir-birinə lehimlənmiş iki kürəcik bərkətməmişlər. Erkən orta əsrlərə aid 9 cüt belə sırğa Mingəçevirdən tapılmışdır. Bu növ sırğalar IV–VI əsrləri əhatə edir.

Bura gümüşdən olan asma sırğalar da daxildir. Mingəçevirdə bu tip sırğalar aşkarlanıb.

Qızıldan olan sırğalara isə qaşlı sırğalar daxildir.

Mingəçevirdən VI–VII əsrlərə aid ürək formasında olan yarpaq sırğa tapılmışdır. Sırğa ürək formalı opal qaşlı asma və keçirmədən ibarətdir. Bir tayının kənarlarında yeddi qarmaq, bir xırda mirvari və bir ilgək var. Digər tayında isə dörd qarmaq və iki ilgək var. Əymə, lehilmə, məftilçəkəmə, dənəvər, yonma və daşbərkitmə kimi texnikalardan istifadə edilmişdir.

Mingəçevirdə V–VII əsrlərə aid yarpaq formalı sırğa fraqmenti aşkar edilib. Yarpaq formalı asma süleymandaşı ilə inkrustasiya olunub, baş tərəfi ikiilgəklidir. Əlavə qatlanmış mis simi və telə keçirilmiş iki xırda mirvarisi var. Döymə, lehilmə, daşyonma və daşbərkitmə kimi texnikalarla hazırlanan bu sırğa tam yox, fraq-

ment şəklindədir.

İsmayilli rayonunun Qalağa kəndində küp qəbirdən I–III əsrlərə aid sırğa tapılıb. Qızıl sırğa 19 ədəd süleymandaşı ilə inkrustasiya olunub. Aypara formasındaki sırğanın üzəri xırda dənəciklərlə bəzədilmişdir. Asmaları üzüm salxımına bənzər dənəciklərdən ibarət, sonluqları ilgəklidir. Bu sırğa da yuxarıda qeyd etdiklərimiz kimi eyni texnika ilə hazırlanmışdır.

Qeyd etdiyimiz kimi, bu dövrə aid halqa formalı sırğalara da rast gəlinir. Belə sırğalardan biri Mingəçevir ərazisindən tapılıb. V–VI əsrlərə məxsus qızıl sırğa halqaya mirvari və xırda almandin daşından asma bərkədilib.

Şamaxı rayonunun Xınıslı kəndi ərazisindən qutu qəbirdən qızıl sırğa aşkar edilmişdir. IV–V əsrlərə aid qızıl sırğa asmaları damlaya bənzəyir, üzərində dənəvər naxışlı halqası var. Asmanın içi naməlum qara maddə ilə doldurulub. Sırğaların bir tayında yaşıl şüşə muncuq, digərində isə halqa var.

Bilərziklər bəzək əşyalarının bir qrupunu təşkil edirdi.

Qadınlar bilərzikləri həm biləklərinə, həm də topuqlarına salırdılar.

Arxeoloji qazıntılar zamanı əldə edilən bilərziklər və sırğalar arasında əsasən ilan başı formalılara rast gəlinirdi. Erkən orta əsrlərə aid bilərziklər ilan təsvirli idi. Bu bilərziklərin əksəriyyəti daş qutu qəbirdən aşkarlanmışdır. İlan mövzusu dini səciyyə daşıyırdı. Bu cür bilərziklər (V–VI əsrlər) Şamaxının Xınıslı kəndində daş qutu qəbirdən tapılıb. Qəlibdə hazırlanmış tuncdan olan 2 ədəd bilərziyin baş hissələri ilan formasında düzəldilib. Usta qolbağı hazırlayarkən ümumi simmetriyanı pozmaq üçün yalnız əşyanın sonluğunda ilan başını təsvir etməklə ona zoomorf əlaməti vermişdir. III–V əsrlərə aid Qəbələdən tapılan bu tunc bilərzik öz gözəlliyi ilə seçilirdi. Bəzək əşyasının orijinallığı hər iki ucunun ilan başı formasında olmasıdır. Bilərziyin en kəsiyi yarım dairəvi şəkildə hazırlanıb. Hər iki başı ilan formalı, erkən orta əsrlərə aid daha bir bilərzik isə Göyçay rayon ərazisindən aşkar olunmuşdur. İlan forması yüksək sənətkarlıqla işlənib. Onların gözü açıq, ağız, qulaqları sallanmış, boğazaltıları olduqca real təsvirlidir.

Orta əsr abidələrindən xeyli miqdarda müxtəlif formalı üzüklər aşkar edilmişdir. Bu üzüklər əsasən mis və tuncdandır. Onların içərisində qızıl olanı da var (3, səh. 95).

Üzüklər qaşlı və qaşsız olurdu. Qaşlı üzüklər metal qaşlı və daş-qaşlı üzüklərə bölünürdü. Qaşlı üzüklər miqdarca daha çox idi. Əsasən qadınlar istifadə edirdi. Lakin aparılan arxeoloji qazıntılar nəticəsində qəbir abidələrinə əsasən demək olar ki, üzüklərdən kişilər, eləcə də uşaqlar istifadə etmişdir. Üzükləri mis, tunc, gümüş, qızıl və eyni zamanda şüşədən hazırlayırdılar. Üzüklərdə qaş yeri oyulurdu ki, qiymətli və yarıqiymətli daşları yerləşdirmək olsun.

Üzüklərin hazırlanma materialına, sayına, bədii cəhətdən işlənməsinə görə daşıyıcılarının cəmiyyətin hansı təbəqəsinə aid olduğunu təyin etmək mümkündür (4, səh. 32).

Mingəçevir, Şamaxı və digər rayonlardan möhür üzüklər aşkar edilmişdir, üzərində atlı təsviri vardır. Arxeoloji abidələrdən tapılmış möhür üzüyün səthində əlində qılınc tutan atlı ilə sağ əlində qılınc, sol əlində qalxan tutan piyada hərbi arasında döyüş təsvir olunub.

Erkən orta əsrlərdə möhür üzüklər geniş yayılmışdır. Bunu həm arxeoloji materiallar, həm də yazılı mənbələr sübut edir.

Möhür üzüklər dini sitayiş obyektidir. Məsələn ələminə görə, namaz qılan hər bir şəxsın barmağında gümüş üzük olmalıdır. Bu da möhür üzüklərə dini sitayiş obyektini kimi baxmaqdan irəli gəlirdi.

Tapılan qadın bəzək əşyaları içərisində asmalar da xüsusi qrup təşkil edir. Bəzən ayrı, bəzən isə boyunbağı ilə birlikdə taxılırdı. Tunc və misdən hazırlanan bu bəzək əşyası döymə və tökmə texnikası ilə düzəldilirdi. Bu cür bəzəklərdən biri də kvadratşəkilli kiçik asmadır. Qızıl bəzək əşyası tam deyil, fraqment şəklindədir. Mingəçevirdən katakomba qəbirdən akarlanmışdır. VI–VII əsrlərə aid asma üç süleymandaşı və saffir ilə bəzədilib. Kənarları isə dənəciklərlə haşıyalanıb. Bir küncündə qoşa, digər iki küncündə iki dənə ilgək var. Asmalar müxtəlif formalıdır: şarvarı, yarımşarvarı və konusvarı.

Şar formalı asmalar Qəbələ və Beyləqan ərazisində aparılan arxeoloji qazıntılar zamanı tapılmışdır. İçərisi boş olduğu üçün çox yüngüldür. Şarvarı asmalar həm bəzəkli, həm də bəzəksiz olurdu. Asmaları asmaq üçün hər birinin yuxarisında kiçik dairəvi deşiyi vardır.

Kəmə bəzəkləri də bəzək əşyalarının bir hissəsini təşkil edir. Arxeoloji qazıntılar zamanı bir neçə ədəd kəmə bəzəkli əldə olunmuşdur. 1966-cı ildə tapılmış kəmə bəzəkli əvvəlkilərdən fərqlidir.

Üçbucaq formasına bənzəyən toqqa kəməyə qarmaqla bərkədilmişdir. Bu kəmə bəzəkli IX–X əsrlərə aiddir. Şamaxı rayonunun Şargah qəbiristanlığından 1964-cü ildə itfiqurlu gümüş kəmə bəzəkli da tapılıb.

Tökmə üsulu ilə düzəldilmiş və üz-üzə dayanmış iki it təsvirlərindən ibarət bu əşya çox da böyük olmayıb uzunluğu 3,9 sm, eni 3 sm, qalınlığı 0,5 sm-dir. Hər iki it üz-üzə ələ dayanmışdır ki, sanki başlarını yuxarı qaldırıb bir-birinə hürürlər. Həmçinin onlar eyni ölçüdə və eyni pozada təsvir olunmuşlar (5, səh. 19, 20).

Azərbaycanın orta əsr şəhərlərindən arxeoloji qazıntılar zamanı müxtəlif formaya malik sancaqlar tapılmışdır. Bu dövrə aid qazıntılarda xeyli miqdarda dəmir, mis, tunc və gümüş sancaq aşkarlanıb. Əldə olunan sancaqlar içərisində tunc sancaqlar çoxluq təşkil edir. Mingəçevir sancaqları nə məqsəd üçün işlənmələrinə görə iki qrupa bölünür: üst paltarını düymələmək üçün işlənan yaylı sancaqlar və baş örtüyünü saça bərkətmək, eyni zamanda üst paltarlarına bəzək kimi sancılan başlı sancaqlar (6, səh. 59).

Yaylı sancaqlar hələ e.ə. VII–V əsrlərə aid abidələrdən tapılmışdır. Orta əsrlərdə Azərbaycan abidələrindən ən az aşkar edilən bəzək növü yaylı sancaqlardır.

Başlı sancaqlar isə Azərbaycan ərazisi üçün xarakterik olub ən qədim sancaq növünü təşkil edir. Onlar baş hissələrinin müxtəlifliyinə görə fərqlənir – baş hissəsi zoomorf və həndəsi fiqurlarla bəzədilmiş sancaqlar.

Mingəçevirdən iki ədəd sancaq başlığı aşkar olunmuşdur. Bu sancaqlar quş təsvirli idi. Misdən hazırlanmış quşların biri digərindən çox fərqlidir. Quşlardan biri qanadlarını açaraq uçmaq vəziyyətində, digər quşun qanadları isə yığılı şəkildə təsvir olunmuşdur. Sancaqlar bütöv şəkildə bir materialdan hazırlanıb. Tədqiqatçı R.M.Vahidov bu sancaqlar üzərində tədqiqat apararaq onları başlı sancaqlar qrupuna daxil etmişdir. ♦

#### Ədəbiyyat:

1. Azərbaycanın arxeoloji qızıl və gümüş əşyaları, Milli Azərbaycan Tarixi Muzeyi, Bakı–2013, səh. 6.
2. I.Hüseynov, N.Əfəndiyeva. Qədim dünya mədəniyyəti. Bakı–2009, s. 135.
3. İbrahimov F. Azərbaycanın orta əsr şəhərlərində metalışləmə sənəti. Bakı–1988, səh. 95.
4. Rəcəbova B. Azərbaycanın orta əsr qadın bəzəkləri. Bakı–2000, səh. 32.
5. Abbasova F. Azərbaycanın orta əsr zoomorf əşyaları. Bakı–2004, səh. 19.
6. Vahidov R. Mingəçevir III–VIII əsrlərdə. Bakı–1961, səh. 59.
7. Sadıxova S. Azərbaycan zərgərlik sənəti. Mədəni-maarif, № 1/ 2, 2010.

#### Резюме

Статья посвящена исследованию украшений, обнаруженных во время археологических раскопок.

**Ключевые слова:** украшение, кольцо, ювелир, серьга, драгоценное изделие.

#### Summary

In archaeological excavations, ornament items – jewels, bracelets, hangers, rings, pins, belts and belt ornaments were found in various forms. The ornamental art-composition features on each jewel sample showed the aesthetic appeal and pleasure level of its own revolution.

**Key words:** Ornament, ring, jeweler, earring, jewelry.