

TOĞRUL NƏRİMANBƏYOVUN PORTRET ALƏMİ

Arzu Mammadzadə

Azərbaycan Dövlət Rəssamlıq Akademiyası

E-mail: arzu-memmedzade94@mail.ru

Azərbaycan Xalq rəssamı Toğrul Nərimanbəyovun yaradıcılığı janr baxımından çox zəngindir. Onun tematik tabloları, portret, manzara, naturmort, qrafika, divar boyaları, teatr dekorasiyası kimi çoxşəxsi qiymətli əsərləri var. Sənətkar irsinin başlıca xüsusiyyətləri kimi obrazların monumentallığı, kompozisiyanın dolğunluğu, zəngin dekorativ koloriti, personajların birləşməsi qeyri-münaşib işlənməsi və predmetlərə çoxbucaqlı baxış nöqtealarının mövcudluğu, həmçinin obrazların grotesk təsvirini müşahidə edirik. Əsərlərində hadisələr sanki gizli, aynalıcı, xayalı bir məkanda cərəyan edir. Fırça ustası xalq sənətinin gözəlliyindən, milli miniatür, xalça və ornament ornamentlərindən ilhamla gəlir, kompozisiya və kolorit xatırlarında analarına istinad etməklə yanaşı, Qərbi Avropa, xüsusilə də avangard boyaklığının təhlilində.

Toğrul Nərimanbəyov baza təhsilini Vlnüsdə alıb. Vlnüsdə Rəssamlıq İnstitutunda oxuyarkən Delakrua sənətinin romantik gözəlliyindən, Cottonun əsərlərinin samimiliyindən və Sezannın fikri dəqiq ifadəmə tərzindən təsirlənib, elə bu kimi amillər də onun yaradıcılığının formalaşmasına təsir göstərən. Onun bir sıra əsərlərində və həmçinin Van Qoq yaradıcılığına xas xüsusiyyətləri görürük. 1955-ci ildə Bakıya qayıtdıqdan sonra gənc rəssam sənətkarlığın baxımından peşakar, yetkin portretlər yaradıb. Artıq bu portretlərdə Nərimanbəyovun bütün yaradıcılığı özünü xarakterik Şərqi Azərbaycan və Qərbi plastika sisteminin sintezi xüsusiyyətləri özünə aydın buruz verir. Müəllifin şəxsiyyətin daxili aləminin dərinliklərində nüfuzətə qabiliyyəti yaradığı portretləri daha da özünəməxsuslaşdırır. Biz bu əsərlərdə ənənəvilik və müasirlik kimi xüsusiyyətlərin vəhdətini müşahidə edirik.

Rəssam "Tələbə qız", "Sattar Bəhlulzadənin portreti" və "Avtoportret" əsərləri ilə ictimaiyyətdə yeni istiqamət marağa səbəb ola bilər. Müxtəlif dövrlərdə müraciət etdiyi fərqli xarakterli və tələbi insanları obrazlarında sənətkarın peşakarlığı özünü göstərir.

Bir çox rəssam və heykəltəraşların da müraciət etdikləri Sattar Bəhlulzadənin obrazında, həmçinin Niko Pirotsmaninin, yazdığı Oltayevin portretlərində təsvirlənmə sətəz cizgiləri tünd koloritlə birləşərək əsərləri dramatikləşdirir. Həmçinin "Papiros çəkən Sattar" adı ilə də tanınan S. Bəhlulzadənin portretində rəssam sənətkarın daxili gücünü ifadə etmişdir. T. Nərimanbəyov bu əsərdə əsas diqqəti qəhrəmanın barməqlərinə yönəlib. Buna obrazı kəskin və monolit təsvir etməklə nail olub. Bununla təzad yaranan S. Bəhlulzadənin uzun təsvir edilmiş barməqlərini sanki qoca ağacın budaqlarına bənzədib. Obraz, siqaret dumanı içərisində mənəvi yaradıcılıq gücünün ən yüksək gərginlik anında, işlədiyi əsəri diqqətlə nəzərdən keçirir. Günəşdən qaralması, tükənməsi, tam gücünü sarf etmiş obraz mədəliliyini itirərək iham və yaradıcılığına həsr etdiyi gücün təcəssümünə çevrilir.

Rəssam qəhrəmanları təsvir edərkən gözələri daha çox fikrini verən olara daha da ifadəli təsvir edir. Bu cür fərqli gözələri təsvir etməyə güclü təsir göstərməyə qadirlıqla yanaşı, artıq Toğrul Nərimanbəyovun dəst-xəttinin açarına çevilir. Yaradıcılığının özünəməxsus edən daha bir əsas məqam onun gerçəkliyə folklor prizmasından yanaşmasıdır. "Qardaşın portreti" və "Avto-

portret" kimi əsərləri buna nümunədir. Avtoportret sətəz üstünlük xüsusiyyətlərinə uyğun olaraq məhdudluğu, lakonikliyi və monumentallığı ilə fərqlənsə də, bu cür təsvir metodu sənətkarın zəngin temperament və kolorit tələtinin uzun müddət çərçivədə saxlaya bilməsi, çox keçmədən Nərimanbəyovun yaradıcılığının xarakterizə edən əsas xüsusiyyətlər yaradığı növbəti əsərlərdə özünü göstərməyə başlamışdır.

XX əsrin 60-cı illərində ölkəmizdə təsviri sənətdə bu dövrün əsas ideologiyasına xidmət edən, sosialist realizm cərəyanında əsərlərin yaranması geniş vüsət alır. Lakin həmin dövrdə də Toğrul Nərimanbəyov öz fərdi, hər kəs tərəfindən bir maneə qəbulan yarımları, sosialist realizminin prinsipləri ilə toqquşan, özünəməxsus təsvir metodlarına sadiq qalmağa davam edir. Rəssam təsviri sənətdə qəbul olunmuş kanonlardan və çərçivəlikdən çıxaraq dövrümüzə rəqabətə qəbul edilən qiymətli sənət əsərləri yaratmağa müvafiq olub. Rəssamın 1963-cü ildə yaratmış olduğu "Ana" portretində dərin sevgi və kədər aləmində gizlənməsi məhribanlığı, xeyirxahlıq, itirib kimi hislər həyatverici şəkildə bir-birləri ilə vəhdət yaradır. Obrazın simasındakı cizgilər hər birində onun yaşadığı ağır günləri, çətinliklərin izlərini görürük.

Rauf Ulvinin 1962-ci ildə portretini yaradarkən rəssam tam fərqli bir obraz ərsəyə gətirib. O, yalnızca aktyorun simasını saxlayaraq obrazı qeyri-ada, şərti rənglərə boyayıb. Aktyorun qara saçlarının arasından al rəngli saç dəstəsi parlayır, almaçıq sümükləri və çənəsi kəlgədə zümrüddə rəng çalarları alır ki, bu da fonun mavi rəngi ilə hamahəngdir. Kəskin yan işıqlandırma nəticəsində personajın uzun burnu, yüksək arkalı qaşları, böyük qabaq göz buğlularının ağıllığı xüsusilə vurğulanır. Zəhmli, eyni zamanda qəribə baxılan obraz təməşşəyə yetərinə təassur yaradır.

Toğrul

Nərimanbəyovun

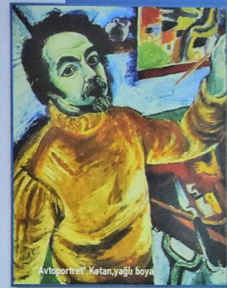
böyük yaradıcılıq uğuru onun 1967-ci ildə yaradığı "Elbay Rzaquluyevin ailəsi" tablосunda özünü ifadə edir. Əsər Azərbaycan rəngkarlığında nadir rast gəlinən ailəvi portret nümunəsidir. Tablo xaricən kifayət qədər anənəvi, kompozisiya və kolorit baxımından isə kifayət qədər orijinaldır. Tasadüfi deyil ki, əsərin qəhrəmanlarına rəssamın doğma münasibət bəsləməsi burada açıq-aşkar görünməkdədir. Müəllifin əsərə özünəməxsus şəkildə yanaşması, obrazların başlıca xüsusiyyəti kimi gözəllik və nəbizi xüsusiyyətlərini vurğulması tabloya daha da link əhval bəxş edir.

Ötən əsrin yetmişinci illəri T. Nərimanbəyovun yaradıcılığının çiçəklənmə mərhələsi hesab olunur. Artıq rəssamın üslubu müəmməllik qazanır. EA Zingər öz çərçivəsində "Bakılı gənc usta" haqqında yazır: "Nərimanbəyovun işləndiyi formalardan da xaricən təzyiqləndirilmiş sənət qəhrəmanları haqqında yazır. Lakin mənəviyyə rast gələrkən burulur, şişir, ayılır, bükülür və öz hərəkətlərini, dinamikalarını ilə həyat gücünü müəmmətlə enerjisi təsdiq edir. Sanki kətanın uzun onlara kifayət etmir və onun həmin müstəvidə çətinliklə yərləşir".

Bu kimi xüsusiyyətlər "Sviterdə avtoportret", "Bakıdakı avtoportret", "Bastokar Emin Sabitoğlunun portreti", "Yazıcı İbrahimbəyovun portreti" və "Mərifət Cəlil Məmmədquluzadənin portreti" əsərlərində də özünü göstərir. Rəssamın milli folklor ruhuna işləndiyi əsərləri Azərbaycanın ənənəvi təsviri sənətinə xas figurativ-associativ simvollarla da zəngindir. Coşğun və parlaq kolorist əsərlərində sanki öz dünyasını cəmləndirir. Çeşidli və zəngin formalara müraciət onun əsərlərini daha da maraqlı və özünəməxsus edir. Tablolarında məddi aləmin realıqlarını ağılla deyil, hissiyyətlə dərk edərək təsvir edir.

Nərimanbəyovun dəst-xəttinə xas dekorativlik, ornamentalik onun uşağ portretlərində öz yerni sakit və bədi ifadəliliyinə verir. Bu əsərlərdə əsas mənanı gözəl ifadə edir. Onun uşağ mövzusunda işlədiyi ən maraqlı işlərindən "Gənc rəssam" portretini qeyd etmək yerinə düşərdi. Tabloda obrazın başı az qala kətanın yarımsı tutur. Qəhrəmanın yan aşağı salınmış gözələrinin təsviri kompozisiyada ən çox diqqətçəkən nüansdır. Böyük gözəl irali çıxaraq sanki yanaqların üstündən asılıb. Oğlının simasında isə həzilsizlik his olunur.

Rəssamın uşağ portretləri sırasında öz qızın obrazlarını da görürük. "Yatmış əsər", "Qız və naturmort", "Sevinc" kompozisiyaları həmin sıradadır. Öldürçə özünəməxsus, insan nəğillər aləminə



Avtoportret. Ketan, yağı boya



Sattar Bəhlulzadənin portreti. Ketan, yağı boya



Anasim portreti. Ketan, yağı boya



"Elbəyin ailəsi".
Katan, yağlı boya

aparan "Yatmış Əsmər" tablosunda balaca qızın obrazı xaliyabənzər, rəngarəng bağcanın mərkəzində yerləşdirilib. Bu isə öz növbəsində saflığı və bərkəti simvolizə edir. Bu gözəl bağça nağıllar aləmində olduğu kimi sanki yuxuya getmiş qızın keşiyində dayanıb. Bu da biza əsas verir ki, uşağı mühafizə edən bağcanı rəssam atanın fantastik obrazı kimi qiymətləndirək.

Fırça ustası XX əsrin 80-ci illərində də bir sıra portret əsərlər yazıb. 1981-ci ildə yenidən anasının obrazını canlandırdığı əsər də

bu qəbildəndir. "Anasının portreti"ndə rəssam anasını gənc və gözəl, keçən əsrlərin geyimi olan qara krujevalı milli ispan üst geyimində təsvir etmişdir. Sanki səhrli nağıllar aləmində obraz sevgi və zərəfət şaçaraq parlaq işıqla əhatə olunub.

Toğrul Nərimanbəyovun yağlı boyadan başqa, həmçinin karandaşla çəkdiyi qrafik portretləri də az deyildir. Digər əsərlərinin əksəriyyəti kimi qrafik portretlərinin də mövzüsünü ziyalının obrazları təşkil edir. Onların arasında yazıçı-dramaturq Cəfər Cəbbarlının, müğənni Yavər xanımın, kürəkəndən təsvir olunmuş gənc qız Aişənin portretləri maraqlıdır.

Paris Qrant Opera solisti İvett Sovirenin portreti, demək olar ki, qrotesk təsvirdir. Əsər biçimsiz, qeyri-adi tərzdə təsvirlənmiş sənət nümunəsidir. Hədsiz uzun boyunlu, qabarıq almqacıq sümüklü, iri gözlü personaj gərgin halda məşq edərkən təsvir olunmuşdur.

Toğrul Nərimanbəyov yaradıcılığı Azərbaycan boyakarlığında özünəməxsusluğu ilə yaddaşlara köçüb. Onun yüksək peşəkərlığı yaratdığı digər çoxsaylı əsərləri ilə yanaşı, portretlərində də özünü göstərir. Portret janrının xüsusiyyətlərini yüksək səviyyədə təzahür etdirərək sanki bu janra yeni bir ruh verir. Rəssam qəhrəmanlarının daxili aləmini, psixoloji məziyyətlərini olduğu kimi müşahidə edir, təsvir etdiyi zaman isə tamamilə şəxsi prizmasından canlandırır. Avangard boyakarlığının təsiri ilə ərsəyə gələn əsərləri ilə Toğrul Nərimanbəyov bu istiqamətin ən gözəl nümunələrini yaranan dahi sənətkardır. Bu kimi keyfiyyətlər onun portret janrında yaratdığı əsərlərini daha maraqlı edir. ♦

Ədəbiyyat:

1. Богоино Л. Т. Тогурул Нариманбеков. М., Сов. художник 1986, 78 стр.
2. Эфендиев Р. М., Т. Нариманбеков. Советский художник, 1966, стр. 22.
3. Möhbəddin Səməd. Toğrul Nərimanbəyov. Qrafika və rəngkarlıq. Bakı, İşiq, 1984, 40 s.
4. Toğrul Nərimanbəyov, 1930-2013 [izomaterial]. Bakı: Sərvət, [Şərq-Qərb], 2013, 104 səh.
5. Творчество народного художника Азербайджана Тогурула Нариманбекова [Текст]: [монография]. Баку: Aspoliqraf, 2014, 191 стр.

Резюме

Статья в очередной раз воссоздаёт словесное полотно неповторимого творчества Тогурула Нариманбекова. В частности, автор исследует портретное направление кисти выдающегося художника.

Ключевые слова: портрет, декоративный, раскраска, традиция, синтез, авангардный.

Summary

The article once again recreates the verbal painting of Toğrul Narimanbekov's unique creativity. In particular, the author explores the portrait direction of the brush outstanding eater.

Key words: portrait, decorative, coloring, tradition, synthesis, avant garde.