

Böyük keçmişimizi təsdiq edən gərəklı maddı stıbuta çevrıləcəkdir. Azərbaycan abidələr diyarıdır. Hər bir abidə bir tarixdir.

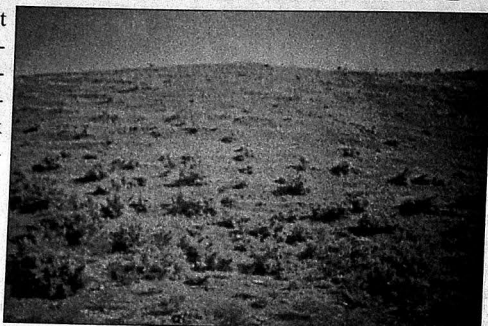
Muğan bölgəsi olan İmişli rayonunun tarixi qədim mədəniyyət abidələri ilə zəngindir. Buradakı abidələrin öyrənilməsi Azərbaycan tarixini çox zənginləşdirmiş olardı. İmişli rayonu ərazisində tarixi abidələrdən Muxurtəpə yaşayış yeri olmuş, ilk orta əsrləri əhatə etmişdir. Muxurtəpə Bakı-Beyləqan yolunun 1-2 km-də şimalda yerləşir. Hündürlüyü 18-20 m-dir. Ərazisi 1 ha-dır. Muxurtəpədə ilk orta əsrlərdə yaşayan insanlar olub. Oradan tapılan qədim saxsı qablar və başqa əşyalar nümunə kimi saxlanılır.

Demək olar ki, Kür-Araz ovalığı ətrafında məskunlaşmış insanlar belə yerləri özləri üçün yaşayış yerləri etmişlər. İkinci təpə-Qızıltəpə yaşayış yerini ilk orta əsrlərə aid etmək olar. Qızıltəpənin ərazisi 1 hadan çoxdur və hündürlüyü 20-22 metrə qədər artıb. Onu da qeyd etmək istəyirəm ki, bu təpə dörd bir tərəfi xəndəkvari qazılıb və çox güman ki, təpəyə əllə torpaq daşınaraq qala formasına salınıb. Qızıltəpədən

tapılan müxtəlif əşyalar-IV-VI əsrlərə aid olan çıraq həmin dövrdə işıq mənbəyi kimi istifadə olunub. Gil qabın üzərin-

kəndindən qərbdə yerləşən «Yeddıtəpə» kurqanını son tunc və son dəmir dövrünə aid etmək olar.

TARİXİ ABİDƏLƏRİMİZ



Azərbaycan qədim tarixi və mədəniyyəti olan ölkədir. Respublikamızın demək olar ki, bütün ərazisində bəşər tarixinin bütün dövrlərinə aid maddi-mədəniyyət abidələri mövcuddur. Onların biz çoxu əsrlər boyu torpağın altında, təbiətin qoynunda sirlərini insanlardan gizlətməmişlər. İndinin özündə də torpağın altında qədim mədəniyyət abidələri nümunələrimiz qalmaqdadır ki, bu da zaman gəldikcə aşkarlanıb öyrəniləcəkdir.

də «12-51-91» rəqəmləri həkk olunub. Bundan başqa qədim Azərbaycan xalqının gerbi və səkkizguşəli ulduzu tapılmışdır. Buradan tapılan digər gil qabın üzərində «Sultan Mahmud» yazılmışdır. Tarixən məlumdur ki, Sultan Mahmud (1132) Xarəzmşahlar sülaləsinəndir. Şirəli camı IV-VII əsrə aid etmək olar.

Demək ki, Qızılkənd

Bir çox ərazilərdə yaşayış yerləri ilk orta əsrlər dövrünə məxsusdur. Belə yaşayış yeri olan Aranlı kəndinin 3 km şimal-cənubunda olan ən qədim yaşayış yeri Abıştəpə yeri olmuşdur. Abıştəpənin hündürlüyü 22-30 metrə çatır. Qalaça qalıqları IV-XIII əsrlər Bəhrəmtəpə-Biləsuvar yolunun bir neçə km-də yerləşir.

Dəyirman yeri şəhərgahı IX-XIII əsrlərə aiddir. Bəhrəmtəpə qəsəbəsindən 2 km qərbdə yerləşir. Qaradonlu kəndindən 1 km şimal-şərqdə IX-XIII əsrlər yaşayış yeri olmuş ərazilər bu günə kimi qorunub saxlanılır. Yeri gəlmişkən qeyd etməliyəm ki, istər Muğanda-Mildə və istərsə də başqa ərazilərdə tapılan bu cür abidələr keçmişimizi bizə öyrədəcək və Azərbaycan tarixi üçün çox qiymətli tapıntı olaraq qalacaqdır.

Umudvar EYVAZLI