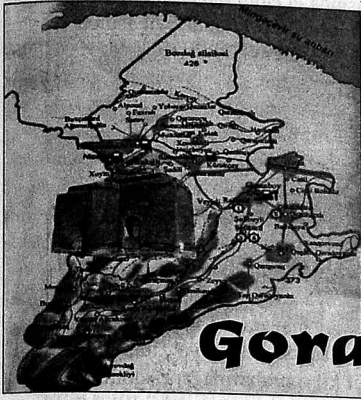


Azərbaycan xalqının mədəni irsi bəşər mədəniyyətinin ayrılmaz tərkib hissəsi olduğundan, ölkəmizin ərazisində xalqımızın çoxəsirlik tarixi keçmişindən yadigar qalmış təbix və mədəniyyət abidələrinin öyrənilməsi, mühafizəsi və təbliği dövrün ümdə vəzifələrindəndir.

Bu mənada, zayonumuzun ərazisindəki abidələrin tədqiqi xüsusi əhəmiyyət kəsb edir.



Göranboy abidələri

Qəbirüstü daş heykəllər

Azərbaycanda, o cümlədən Şərq aləmində geniş yayılmış adətlərdən biri də ölmüş insanın xatirəsini əbədiləşdirmək, onun xatirəsini nəsil-dən nəsilə ötürmək üçün qəbir üzərində daş abidələrin ucaldılmasıdır. Bu cür daş abidələrə İncəçay-Kürəkçay hövzəsində, Rəhimli, Mollavələdli, Gürzallar, Buzluq, Todan, Hazırəhmədli, Qaşaltı, Qaraqoyunlu kənd qəbiristanlıqlarında daha çox rast olunur.

Daş qəbirlər üzərindəki rəsmlər həmin dövrün sənətkarlarının memarlıq, kalliqrafiya sahəsindəki fəaliyyətləri haqqında ətraflı məlumat verməklə, həm də qəbirdə dəfn olunmuş şəxsin sənəti, peşəsi, yaxud məşğuliyyəti haqqında geniş bilgiler verir. Məsələn bağbanın qəbri üzərində bağ rəsmləri, çobanın qəbri üzərində qoyun, keçi, at üstündə, belində xəncər asılmış kişi, dərzilik peşəsinin əlaməti olan qaçı kimi rəsmlər dəfn edilmiş şəxsin kimliyi haqqında məlumat verir. Alimlər üzərində qoç, at, qoyun heykəlləri olan qəbirlərin isə qaraqoyunlulara məxsus olduğunu bildirirlər.

Gürzalar kəndində salamat qalmış qəbirlər üzərində aparılan arxeoloji tədqiqatlar bu abidələr haqqında ilkin fikir söyləməyə əsas verir.

Qəbirlərin istiqaməti günçixana doğrudur. Məzarda heç bir əşya və avadanlıq qoyulmamış-

dir. Üzərindəki yazılara əsasən bu qəbirlərin bəzilərinin XII-XIII, digər əksəriyyətinin isə XIV-XV əsrlərə aid olduğu göstərilir.

Faktlar təsdiq edir ki, qəbiristanlıqda əhali iki dəfə kütləvi şəkildə, qalan hallarda isə fərdi qaydada dəfn edilmişdir.

Tədqiqatçı alim A.Məmmədov bu abidələrin tədqiq edən zaman qəbiristanlığın böyük ərazini əhatə etməsini və qəbirlərin çoxunun eyni dövrə aid olduğunu tədqiq etmişdir.

Hər iki kütləvi dəfn XII-XV əsrlərə aid edilir. Bu, təxminən XII əsrin əvvəllərində monqolların ərazini işğal edən zaman çoxlu insanın döyüşlər zamanı həlak olması ilə əlaqədardır.

1231-1239-cu illərdə monqolların Azərbaycana hücumu zamanı mühüm səhər-qala olan Şetəl düşməne ciddi müqavimət göstərmişdir.



Son nəticədə səhər tamamilə dağıdılmış, əhali si qılincdan keçirilmişdir.

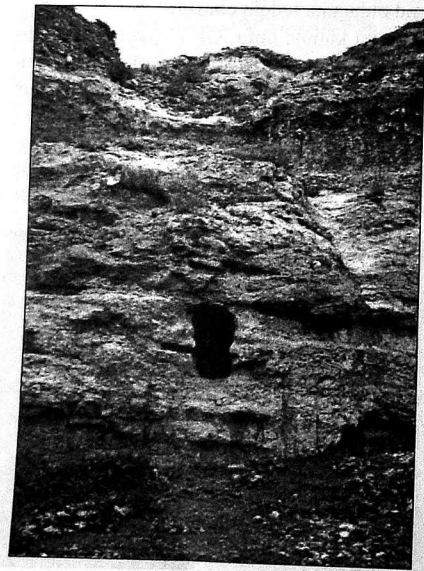
İkinci çoxsaylı dəfn isə təxminən 1359-1376-cı illərdə bu ərazidə taun xəstəliyi nəticəsində əhalinin kütləvi şəkildə məhv olması ilə bağlıdır.

Həqiqətən, 1347-1353, 1361-1369-cu illərdə «qara ölüm» deyilən bu xəstəlikdən insanlar kütləvi şəkildə qırılmışlar. Bu tip qəbirlərin üzərində ictimai tipli, ümumi mənə daşıyan abidələr qoyulmuşdur.

Kürəkçay hövzəsindəki köhnə qəbiristanlıqlardakı qoç fiqurlu daş heykəllər üzərində aparılan ilkin tədqiqatlar isə onların əsasən 15-ci əsrə Qaraqoyunlular dövlətinin hakimiyyəti dövrünə aid olduğunu göstərir və sakinlərin təsərrüfat məşğuliyətini özündə əks etdirir.

Kürəkçay daş mağarası

Mağara orta əsrlərdə yaşayış yeri olmuşdur. Rayonun Şadıllı kəndinin ərazisində Kürəkçay çayının sağ sahilində yerləşir. Mağara təxminən 60-90 metr hündürlükdə, uzunluğu 90-130 metr ərazisi olan təpəlikdə yerləşir. Mağaradan Kü-



rəkçay çayının sahilinə yeraltı yol olduğundan ona el arasında «Qapılı dağ» da deyirlər. Mağaraya gedən girişlərin hündürlüyü 1 metr 20 sm, eni isə 90 sm həcmindədir. Mağara daxilində tədqiqat aparılan zaman müxtəlif dulusçuluq nümunələri, saxsı parçaları, küp qəbirlər aşkar edilmişdir. Ehtimal olmuşdur ki, mağaranın xüsusi gizli giriş hissəsi mövcud olmuş, lakin sonradan bu hissə torpaq örtüyü ilə örtülmüşdür. Hazırda mağaranın görünən giriş yolları yalnız çayın sahilinə çıxan hissəsidir. Mağaranın gündoğan hissəsi isə düzənlik hissəyə açılır və buradan mağaraya girişin olması daha çox ehtimal olunur. Çünki mağaradan çayın sahilinə çıxan yollar ancaq sudan istifadəyə xidmət edə bilərdi. Təəssüf ki, sonralar mağara «qənimət» axtaranlar tərəfindən kortəbii şəkildə dağıdılmış, mağara daxilində tədqiqat işlərinin aparılmasına çətinlik yaratmışdır.

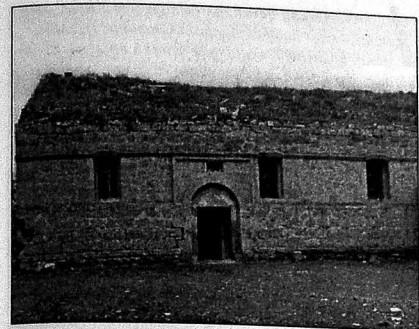
Məscidlər

Azərbaycan ərazisində memarlıq abidələri kimi məscid binaları da geniş yayılmışdır. Xalqımız 70 ildən artıq bir müddətdə başqa bir rejimin təsiri altında yaşasa da öz inam və etiqadlarını qoruyub saxlamış, müqəddəs dini ocaqların dağıdılmasının qarşısını ala bilmişdi.

Rayonun ərazisində Sarov, Borsunlu, Qızılhacılı məscidlərinin inşa edilmə tarixi qədimdir.

Qızılhacılı məscidi XVIII əsrin sonları, XIX əsrin əvvəllərində inşa olunmuşdur. Məscid qoşa minarəlidir. Bəzi mənbələrdə məscidin 1861-ci ildə dağstanlı usta Məhəmməd tərəfindən tikildiyi bildirilir. Buna ehtimal çoxdur. Belə ki, məscidin yaxınlığında müqəddəs Pir ziyarətgahının mövcud olması əraziyə qədimdən və uzaq ərazilərdən insanların ziyarətə gəlməsinə səbəb olmuşdur. Digər tərəfdən ziyarətgaha gələnlərin dincəlməsi və ibadət etməsi üçün məscidə xüsusi ehtiyac duyulmuşdur.

Məscid binası 9 sütun üzərində inşa olunmuş 10 günbəzdən ibarətdir. 12 üzvlü 4 sütun Xanqər-vənd bəyi Əhməd bəy Məmmədخانov tərəfindən hədiyyə edilmişdir. Əhməd bəyin qardaşı



Behbud bəyin qızı Ağca Məmmədovanın dediyinə görə əmisi həmin sütunları İrandan gətirtmişdir.

Məscidin tikintisində gildən bişmiş qırmızı kərpicdən istifadə olunmuşdur. Məscidin minarələri 1934-cü ildə uçurulmuşdur. Məscid 1984 və 2004-cü illərdə təmir olunmuşdur. 2005-ci ildə rayonda Nərimanlı, Dəlilməmmədli şəhərlərində məscid binaları tikilərək dindarların istifadəsinə verilmiş, Goranboy şəhərində isə məscid binasının tikintisi davam etdirilir.

Gündüz HACIYEV,
Goranboy Rayon Mədəniyyət və
Turizm Şöbəsinin müdiri,
AMEA-nın dissertantı

Ədəbiyyat

- 1.Z.Bünyadov. Azərbaycan tarixi. B.1994.
- 2.A.Məmmədov, A.Məhərrəmov. Goranboy orta əsrlərdə. B.1992.
3. A.Məmmədov. Qoşqarçay və Kürəkçay hövzəsinin tarixi-arxeoloji tədqiqi. B.2000.
- 4.V.İsmayılqızı. Goranboy. Ensiklopedik toplusu. B.2000.
- 5.E.Əliyev, G.Hacıyev. Goranboy abidələri. B.2006.