

Bəstəkarın skripka və simfonik orkestr üçün II konserti son illərin məhsuludur. Bu bir daha sübut edir ki, konsert janrı Azər Rzayevin diqqət mərkəzindədir. O, həmin janra dəfələrlə müraciət etmiş və instrumental musiqimizə maraqlı töhfələr vermişdir.

# Azər Rzayev

## "Skripka və fortepiano üçün sonata"

**A**zər Rzayev skripka ifaçısı kimi alətin təbiətini, spesifikasiyasını çox gözəl hiss edir. A. Rzayevin musiqi dilindəki gözə çarpan cəhətlərdən olan Konsertlilik, onun 1960-cı illərdə bəstələdiyi Skripka və fortepiano üçün sonatada aydın görünür və əsərin əsas xəttini təşkil edir.

Bu əsər Azərbaycanca skripka və fortepiano üçün yaranmış ilk sonatalardan biri kimi, Qara Qarayevin sonatası ilə yanaşı, milli ansambl musiqimizdə nümunə olaraq qalmaqdadır.

Bu sonata keçmiş Sovet İttifaqının 60-dan çox şəhərində və ölkəmizdən uzaqlarda - Polşa, Bolqarıstan, Macarıstan, Çexoslovakiya, Avstriya, Fransa, İtaliyada səslənmişdir. Bu əsər ölkəmizin bir çox ifaçılarının repertuarında möhkəm yer tutur və müvəffəqiyyətlə ifa edilir.

Skripka və fortepiano üçün sonata gənc bəstəkarların yaradıcılığının ümumittifaq baxışında I dərəcəli diploma layiq görülmüşdür. Əsər özünün iti enerjili parlaq səhifələrinə, gənclik qızgınlığına, səmimi lirik obrazlarına, məlahətliyinə, fikir dərinliyinə görə diqqəti cəlb edir. Sonatanın kamera janrına aid olmasına baxmayaraq, onda həmçinin Azər Rzayevin dəst-xəttinə xas olan konsertlilik cəhəti də müşahidə olunur.

Obrazların bir-birini əvəz etməsi, bu obrazların aydın şəkildə təqdim olunması, dinamik, fak-

tura, tembr üsullarının bir-birinə qarşı qoyulması, xalq sənətinə möhkəm dayaqlılıq - bunların hamısı özünə xas olan şəkildə həllini tapmışdır. Bu cəhətlər Azər Rzayevin instrumental musiqisinə xasdır. Bu xüsusiyyətlər onun konsertlərində olduğu kimi, sonatasında da vardır.

Gələcək əsərləri olan simfonik poema və simfoniyasında Azər Rzayev bu cəhətləri daha da ciddi, əsaslı olaraq zənginləşdirmişdir. Əlavə olaraq deməli ki, Azər Rzayevin musiqisi həmişə emosional, aydın, parlaq, melodik, zəngin ritmlidir. Lirik səhifələr özünün səmimiyyəti ilə, o cümlədən, Skripka və fortepiano üçün sonatası o dəqiqə tanınır və uzun müddət yadda qalır.

Sonata musiqisinin orijinallığı ondan ibarətdir ki, bəstəkar klassiklərin davamçısı kimi çıxış edir, lakin əsərin əsasını klassik normalar təşkil etsə də, burada romantik sənət əlamətləri milli xalq musiqisi ilə üzvi surətdə qovuşur. Klassik ənənəyə möhkəm dayanan Azər Rzayev eyni zamanda əsl milli bəstəkardır.

Odur ki, əsərdə milli xalq sənətinin qanunauyğunluqları özünü göstərir. Buna görə də, bəstəkar klassik norma çərçivəsində milli prinsiplərə fərdi vasitə kimi yanaşmışdır. Azər Rzayev öz sonatasında hər bir muğamdan müxtəlif formada, özünəməxsus şəkildə istifadə edir. Bu da təsadüfi deyil, axı Azər Rzayev görkəmli müğəni Həqiqət Rzayevanın ailəsində tərbiyə almışdır.

Bəstəkar sonatada zəngin muğamlarımızdan sitat kimi deyil, onun ritm və əsaslarından yaradıcı surətdə istifadə etmişdir. Ona görə də

muğam çalarlarından belə istifadə Skripka və fortepiano üçün sonatada çox gözəl və təbii səslənir. Bir daha qeyd etməli ki, bu əsərdə sitat olmadan müstəqil, sərbəst, məhz müəllifə aid olan tərz üstünlük təşkil edir. Bununla belə, milli xalq sənətinə olan möhkəm dayaq hiss olunur.

Sonatada janr, ilk növbədə, mövzu aydınlığı ilə seçilir. Muğamla yanaşı, rəqs ritmləri və mahnıvarilik gözə çarpancaq dərəcədə təqdim olunur. Rəqsin transformasiyası - yəni bir haldan başqa hala keçməsi, mövzunun dəyişib, başqa cür şəkil almasına da bu əsərdə rast gəlmək olur.

Bu hal Skripka və fortepiano sonatasının finalında xüsusilə qabarıq verilmişdir. Burada rəqs ritmi marş-skertso simasında çox gözəl səslənir. Məhz muğam və rəqs janrlarından istifadə, onların metro-ritmik xüsusiyyətləri Azər Rzayevin sonatasının musiqi dilinin əsas səciyyəvi cəhətləridir.

Sonatanın yaranma tarixi 1961-ci illərə təsadüf edir. O zamanlar Azər Rzayev müstəqil "Skertso" pyesini yazmışdır və sonralar onu sonataya III hissə kimi daxil etmişdir. A. Rzayevin Skripka və fortepiano sonatası öz bədii əhəmiyyətinə görə müəllifin ən yaxşı əsərləri sırasında olub, Azərbaycan ansambl musiqisinin maraqlı səhifələrindən birini təşkil edir. Sonata 1964-cü ildə nəşr olunmuşdur.

Sonatada klassik üslubun milli intonasionalarla özünəməxsus şəkildə qovuşması diqqəti cəlb edir. Orijinal ifa priyomları skripkaçı qarşısında xüsusi vəzifələr qoyur. Belə priyomlar içərisində skripka musiqi ədəbiyyatında nadir hallarda təsadüf olunan yarı surdinli çalğı priyomunu qeyd edə bilərik. Bu priyom Skripka tembrini zurna səslənməsinə yaxınlaşdırır.

Digər bir priyom ondan ibarətdir ki, müxtəlif simlərdə iki səs birəndə götürülməsi nəticəsində mürəkkəbləşmiş variant əmələ gətirir. Bu priyomu vaxtında hələ Paqanini tətbiq etmişdi. O, eyni bir notu müxtəlif simlərdə pizzicato şəkildə sağ və sol barmaqlarla götürmüş və gitara səslənmə effekti yaratmışdır.

Həyatın fəal nəbz, gənclik, nikbinlik sonatanın I hissəsinin ilk xanələrindən özünü göstərir. Allegretto - I hissənin əsas mövzusu bir qədər rəqsvari xarakter daşıyır. Burada ritmik ostinato fortepiano müşayiətinin aksentləri ilə vurğulanır. Bu ritmik şəkil sonralar bütün hissənin ritmik əsasına çevrilir.

II hissə, Andante - Azər Rzayev musiqisinin lirik səhifələrindəndir. Burada dramatism, işıqlı xəyal-pərvərlik vəhdət təşkil edir.

III hissə, Final - Rondo formasında yazılmışdır. Əsas mövzu intonasional cəhətdən I hissənin əsas mövzuna yaxındır, olduqca canlı, oynaq xarakterə malikdir.

Sonata I hissənin giriş mövzusu ilə sona çatır ki, bu da bütün silsilənin vahidliyini və tamlığını bir daha vurğulayır.

I hissənin daha ətraflı təhlilinə keçək. I hissə (Allegretto, 2/4) e-moll tonalığında yazılıb, forma etibarilə sonata quruluşuna malikdir. 12 xanədən ibarət fortepiano girişi (ff) ilə başlayır. Forte piano müşayiətində artıq bütün hissənin harmonik dilində vacib yer tutan sekunda və üçton intervallarının növbələşməsinin şahidi oluruz:

I hissə Giriş. (f-no partiyası)



Skripka partiyasında başlanan əsas mövzu (e-moll, rəqəm I, ff) iki xüsusiyyətinə görə fərqlənir:

I - əsas mövzu mahnıvaridir. Quruluşuna görə əsas mövzu iki cümlədən ibarət periodu təşkil edir. Cümlələr təkrar quruluşlu deyil (II cümlə - rəqəm II).

II - əsas mövzunun inkişafı zamanı ritmik ölçülərin tez-tez növbələşməsi vacib xüsusiyyətə çevrilir (2/4, 5/8, 4/4, 5/4, 4/4, 5/4, 3/4 və s.).

Əsas mövzu



Köməkçi mövzu a-moll tonalığında (rəqəm 12, mf). Həm əsas, həm də köməkçi mövzu lad-məqam baxımdan bir-birinə yaxın olub, tamamlayır. Hər ikisində art.2 intervalı üstünlük təşkil edir ki, bu da, "Şüştər" ladının səssirasını əmələ gətirir:

Köməkçi mövzu



Köməkçi mövzunun kulminasiyası bir oktava yuxarıda səslənərək, bitirən I hissənin lirik mərkəzi

nə çevrilir. (rəqəm 18, 19, Meno mosso).

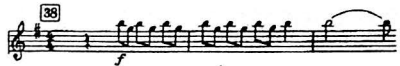
İşlənmə (rəqəm 20, Tempo I) girişin aşağı registrində, fortepiano partiyasında tutqun variantı ilə başlanır. Əsas mövzu skripka partiyasında ikili notlarla davam etdirilir, gis-moll tonalığında davam edən inkişaf tamam işlənmədə hər iki alət bir-birinə bərabərləşdirilir, onların hər ikisi sanki yarıqaraq, həsinin üstün gələcəyində inadkarlıq göstərir (rəqəm 26).

Burada həm skripka partiyası, həm də fortepiano müşayiəti kifayət qədər mürəkkəbləşir və xüsusilə skripka partiyası haqqında danışmaq lazımdır. Belə ki, rəqəm 28-də ilk dəfə bütün pozisiyalarda əvvəl aşağıya doğru, sonra isə yuxarıya doğru maraqlı passac vardır ki, bu passac bir növ bütün əsərin leymotivinə çevrilir və növbəti hissələrdə daim xatırlanır:



Repriza dinamikdir (rəqəm 32). Burada mövzu fortepiano partiyasında verilir. Skripka partiyası isə ikili notlarla girişin ilk intonasiyalarını bir qədər dəyişmiş şəkildə ifa edir.

Köməkçi mövzu (36-cı rəqəm) da əsas mövzu kimi yığcam şəkildə verilir. (hər ikisi e-moll). Maraqlıdır ki, I hissənin sonunda yuxarıda qeyd etdiyimiz işlənmədən bir element-leymotiv təkrarlanır. Bütün pozisiyalarda aşağıya doğru keçən elementlə hissə sona çatır:



I hissənin sxemi belədir:

Ekspozisiya	İşlənmə	Repriza
Giriş Allegretto, 2/4, e-moll. Əsas mövzu r. 1, e-moll. Köməkçi mövzu r. 12, a-moll	r. 20, Tempo I giriş və əsas mövzu üzərində qurulur.	Dinamikdir, r. 32-əsas mövzu, e-moll. r. 36 - köməkçi movzu

II hissə (Andante, 5/4, A-dur) quruluş etibarilə mürəkkəb üçhissəli formaya malikdir. Mövzunun "Segah" intonasiyaları skripka partiyasındakı vokal başlanğıcı xüsusilə nəzərə çarpır:



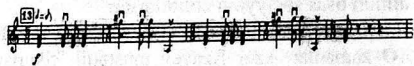
II hissənin mürəkkəb üçhissəli quruluşunun I hissəsi öz-özlüyündə üç hissəlidir. Belə ki, onun kulminasiyası rəqəm 7-yə təsadüf edir, rəqəm 8 isə reprizadır. Burada mövzu A-dur-da deyil, f-moll-da səslənir və bu mövzuya yeni boyalar daxil edir.

II hissənin II hissəsi (5/8, a tempo, rəqəm 10, sul ponticello) sonatının I hissəsinin əsas mövzusunda təkan alır, intonasiya yaxınlığı göz önündədir:



Amma mövzunu sul ponticello-ya görə tanımaq bir qədər çətinlik törədir.

II hissənin daxilində (rəqəm 13) bütün sonatının mərkəzi olan skripka solosu da öz əsasını I hissənin girişindən götürüb, ikili-üçlü notlara baxmayaraq, onu tanımaq mümkündür:



Bu mövzu tokkata tipli perpetuum mobile ilə davam etdirilir.

II hissənin reprizi (r. 18) dinamikdir. Əsas mövzunu fortepiano müşayiəti ifa edir. II hissənin sxemi belədir: Mürəkkəb üç hissəli quruluş.

I hissə	II hissə	III hissə
Andante, əsas mövzu A-dur, r. 1 (A tempo) öz-özlüyündə üç hissəlidir. Orta hissə - r. 7 kulminasiyanı təşkil edir. Repriz - r. 8	A tempo, 5/8, r. 10. I hissənin əsas mövzusu üzərində. Kulminasiyası - r. 13 - d-moll. r. 14 - tokkata tipli perpetuum mobile.	Repriza r. 18. A-mövzu A-dur, r. 10. I hissənin əsas mövzunu fortepiano partiyasında keçir.

Sonatanın III hissəsi (Allegro, e-moll) rondo formasında yazılmışdır. A - refren rəqsvari - mahnıvari xüsusiyətlərə malikdir və heç də yeni mövzu olmayıb, Sonatanın I hissəsinin əsas mövzusunda əmələ gəlir:

III hissə A refren.

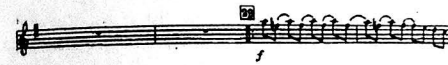


B epizodu (r. 8) kənarlardan A - refrenlə növbələşərək, inkişafı davam etdirir. III hissənin mərkəzi C epizodu r. 12-də əvvəlcə fortepiano partiyasında verilir və aşağı istiqamətli üçtonlarla növbə-

lənir. Skripka partiyasında davamını tapan C epizodu con sord. ifası musiqi inkişafına xüsusi çalar daxil edir. Qeyd edir ki, həcm etibarilə C epizodu bütün III hissənin mərkəzidir.

Onun A - refrenə istiqamətlənməsi ilə mövzunun I hissədəki girişlə tam bənzərliyi daha açıq şəkildə bəlli olur. (səh. 48, a tempo, fortepiano partiyası)

A - refrenin skripka partiyasında pizz. ifa ilə təqdim edilməsi maraqlıdır. Ümumiyyətlə, A-refren hər dəfə bir cür təqdim edilir ki, bu da mövzunun transformasiyaları haqqında geniş danışmağa imkan yaradır (məsələn, r. 20-də boş simlər üzərində verilir).



Finalın sonuna doğru Sonatanın I hissəsinin işlənməsində olan leymotiv elementi özünü bir daha yada salmağa vadar edir:

Yeri gəlmişkən, bu musiqi parçasını ifa etmək olduqca çətinlikdir, ona görə ki, birincisi - bütün pozisiyalarda əvvəlcə aşağı, sonra yuxarı istiqamətdə keçir; ikincisi - temp getdikcə artır (poco a poco accel.). III hissənin sxemi belədir: Rondo forması

A-refren	B-epizod	A-refren	C-mərkəzi epizod	A-refren	Koda
Allegro, e-moll, 4/4, r. 1.	R. 8	R. 11	R. 12, 13 C-dur, con sord.	R. 17 Pizz. e-moll	R. 20

Beləliklə, Azər Rzayevin Skripka və fortepiano üçün sonatasının təhlilinə yekun vuraraq, bir daha

## PEZIOME

Статья Ханларовой Парваны посвящена трактовки и интерпретации "Сонаты для скрипки и фортепиано Азера Рзаева". Здесь дается музыкально-теоретический анализ произведения и его скрипичных исполнительских принципов.

## SUMMARY

Article Khanlarova Parvana is devoted to interpretation and the interpretation of "Sonata for Violin and Piano Azer Rzayev. Here's a music-theoretical analysis of the product and his violin for the Performing principles.

**Təqdim etdi:** BMA-nın Musiqi tarixi kafedrası  
**Elmi rəhbər:** fəlsəfə doktoru, professor Gülnaz Abdullazadə

● Pərvanə XANLAROVA,  
Ü. Hacıbəyli adına Bakı Musiqi Akademiyasının dissertantı