

# ŞUŞA DÖVLƏT TARİX - MEMARLIQ QORUĞU



XVIII əsrdə Azərbaycan şəhərsalma sənətinin ən mühüm özəlliyi ölkənin siyasi-ictimai durumu ilə bağlı xanlıq mərkəzlərinin formalaşmasıdır. Parçalanmış ölkədə müəyyən siyasi və iqtisadi müstəqillik əldə etmiş xanlar ilk öncə möhkəm müdafiə sistemi, dayanıqlı iqtisadiyyatı və gözəl şəhər mühiti olan paytaxt yaratmağa çalışırdılar.

**B**u mərkəzlərin çoxu qədim şəhərlər olsa da, mövcud tarixi və təbii amillərlə bağlı yeni şəhərlər də əmələ gəlir. Yeni yaranmış xanlıq mərkəzləri içərisində Qarabağ xanlığının paytaxtı Şuşa şəhəri salındığı yerin qeyri-adi təbiəti və üstün strateji göstəriciləri ilə seçilir.

Qarabağ xanlığının yaradıcısı Pənahəli xan Sarıcalı Cavanşir 1747-ci ildə müstəqillik əldə etdikdən sonra özü üçün etibarlı iqamətgah düzəltməyə girişdi.

Əvvəlcə tikdirdiyi Bayat və Şahbulağı qəsrləri dövrün müdafiə tələblərinə tam cavab vermədiyindən Pənah xan yeni şəhər-qala tikdirmək qərarına gəlir və bu məqsədlə Dövlət Şurasını toplayır. Şura üzvləri xanına belə məsləhət görür. "...Biz gərək dağların içində, möhkəm və keçilməz yerdə elə bir əbədi və sarsılmaz qala tikək ki, onu güclü düşmən belə, mühasirə edə bilməsin. Qalının bir tərəfi dağlarda olan ellərin üzünə açıq olmalı və mahallara rabitəmiz, əlaqəmiz kəsilməməlidir". Bütün bu tələblərin gerçəkləşməsinə imkan verən və keçilməz təbiət qalası olan Şuşa yaylası yeni

iqamətgah yeri seçildi. Şuşa qalasının salınma tarixi hələlik tam dəqiqləşdirilməyib.

Qarabağ tarixçiləri bu şəhər- qalının Bayat (1748) və Şahbulağı (1752) qəsrlərindən sonra inşa edildiyini vurğulasalar da, onların göstərdiyi inşa tarixi (Hicri 1170, miladi 1756-1757) başqa tarixi məlumatlarla uzlaşdığından qəbul edilmir. Şuşa qalasının inşa tarixini aydınlaşdırmaq baxımından araşdırıcı E.Avalovun XIX əsrin rus mənbələrindən aşkar etdiyi məlumat çox dəyərlidir. Həmin məlumatda bildirilir ki, Şuşa məscidlərinin birinin divarına quraşdırılmış kitabədə Pənah xanın 1167-ci ildə Hicridə Şuşa şəhərinin əsasını qoyduğu yazılıb. Şuşanın Cümə məscidinin divarında olmuş bu daş kitabə sonrakı yenidənqurma işləri zamanı aradan götürülmüşdür. Həmin itmiş kitabəyə görə Şuşa qalasının əsası 1753-cü ildə qoyulmuşdur.

Şuşa yaylasının dəniz səviyyəsindən ən hündür yeri 1600, ən alçaq yeri 1300 metrə yaxındır. Bu yüksək dağlıq yaylanın çevrəsi Daşaltı və Xəlfəli çaylarının yataqlarına enən dərin uçurumlarla əhatə edilib. Yaylanın

yalmız təbii müdafiə imkanları zəif olan şimal-şərq hissəsində qala divarları tikilməsinə ehtiyac vardı. Beləliklə dövrün strateji tələblərinə uyğun çox uğurlu yer seçilməsi nəticəsində az məsrəflə möhkəm müdafiəsi olan geniş ərazili şəhər (350 hektar) yaratmaq mümkün oldu. Salındığı illərdə şəhər-qalanın qurucusunun adı ilə Pənahabad adlandırılmışdır. Ancaq qısa bir müddətdən sonra onu yerləşdiyi ərazinin təbii formasına uyğun Şuşa qalası adı ilə əvəzlənmişlər.

Azərbaycanın o çağdakı xanlıq mərkəzləri içərisində Şuşa "şəhər-qala" anlayışına cavab verən ən sanbalı şəhər idi. "Əlçatmaz qaya üzərində ucalan" (Q.Keppe) Şuşa bütün quruluşu ilə qədim Mədiyanın eradan əvvəl IX əsrin divar rəsmlərindən bəlli olan şəhər qalalarına bənzəyirdi. Tikildiyi vaxtdan bir sıra güclü hücum və mühasirələrə dözmüş Şuşa Qarabağın baş qalası idi və elə bu funksiyasına görə də bu şəhər xalq arasında həmişə "Qala" adı ilə tanınıb.

Şuşa qalasının Azərbaycanın yeni salınmış orta əsr şəhərsalma ənənəsinə uyğun dörd qapısı olub. Baş qala qapısı şimalda olub Gəncədən gələn yola açıldığından Gəncə qapısı adlanırdı. İrəvan qapısı isə Şuşa qalasını Azərbaycanın qərb bölgələri ilə birləşdirirdi. O biri iki qala qapısı Şuşa ətrafı dağ kəndləri ilə əlaqələr üçün yararlı olub. Şuşanın içqalası Gəncə qapısı yaxınlığındakı iri təpədə idi.

Tarixçi Mir Mehdi Xəzaninin yazdığına görə Pənah xanın tikdirdiyi içqala "divar və bürcləri olan kiçik qalaya bənzər saray" (qəsr) idi və xan öz iqamətgahının yaxınlığındakı təpədə böyük oğlu İbrahim xan üçün də "gözəl saray" tikdirmişdi. Rus mühəndislərinin çəkdiyi planlardan görüldüyü kimi təpənin relyefinə uyğun mürəkkəb formalı planı olan içqalada saray binaları, divanxana və başqa binalardan ibarət kompleks vardı. Şuşanın bir çox abidələri kimi bu saray kompleksi də rus işğalından sonra sökülüb məhv edilmişdir. Saray kompleksi dairəvi bürcləri olan qala divarları ilə hasarlanmışdır.

Şəhər qalanın üstün strateji yerlərində dördbucaq planlı, iç həyəti qəsrlər tikilmişdi. Bu qəsrlər hər şeydən öncə içərisində müdafiə alayı yerləşən qala tikiləri idi. Həm də şəhər qalasının kənarlarında, hündür yerlərdə tikilmiş bu qəsrlər şəhər çevrəsinə tam nəzarət altında saxlamaq və qalaya olan hücumların xarakter və istiqamətini müəyyənləşdirib müdafiəni təşkil etmək məqsətlərində həlledici rol oynayırdı. Onlardan indiyə qədər qalıb. Giriş qapısı üstündəki kitabəyə görə Qara Böyük xanım qəsr 1768-ci ildə tikilmişdir.

Yerin dinamik landsaftı, qala divarları və bürclərin düzülüşünü müəyyən etməkdə həlledici rol oynamışdır. Qala divarı sərt dağlıq relyefə uyğun tikildiyindən onun planı sınıq xətti mürəkkəb forma almışdır. Bürclərin əsas divardan irəli çıxarılması divar dibinin müdafiəsini xeyli gücləndirmişdir.

Qala divarı və bürclərin silueti səviyyə fərqi nəzərə çox enişli-yoxuşludur. Qala divarları, bürclər, qəsr qüllələri Şuşa yaylasının meşəli və yalçın qayalı landsaftı ilə birləşib çox özəmətli görünüş yaratdı və Şuşa qalası tarixçi Əhməd bəy Cavanşirin deyimincə "...taclı başını qümrəyə yüksəldən əfsanəvi nəhəngi xatırladırdı". Şuşa qalası onu görünərdə güclü alınmazlıq təəssüratı yaratmaqla tək cə səyyahları deyil, XVIII-XIX yüzilliklərin hərbi mütəxəssislərini də heyretləndirmişdir.

Şuşa möhkəm şəhər-qala olmaqla yanaşı, həm də XVIII-XIX əsrlərdə Azərbaycanın mühüm siyasi-iqtisadi və mədəniyyət mərkəzlərindən biri olub. Şuşa qalasının ilk 9 yaşayış məhəlləsi indiki şəhərin nisbətən sakit relyefi aşağı hissəsində tikildiyindən Aşağı məhəllələr adlanıb.

İbrahim xanın hakimiyyəti illərində (1759-1806) şəhər ərazisinin şərq hissəsində 8 Yuxarı məhəllə formalaşır.

Şəhərin daha sərt relyefli qərb hissəsində əsasən rus işğalından (1805) sonra isə 12 məhəllə salınıb. Aşağı məhəllələr Qurdlar, Seyidli, Culfalar, Quyuluq, Dərdlər qurdu, Hacı Yusifli, Dörd Çinar və Göl qala (Cuhudlar), Yuxarı məhəllələr isə Mərdinli, Saatlı, Köçəri, Mamayı, Xoca Mircanlı, Dəmirçi və s. bir-birindən dar, əyri küçələr ayırır. Gözəl təbiət və ağ daşdan tikilmiş qala divarları fonunda terraslar şəklində yerləşmiş məhəllələr ifadəli görünüşlər əmələ gətirir. Öz inkişafının sonrakı mərhələlərində əsaslı yenidənqurma və tikinti işləri aparılmadığından Şuşa tarixən formalaşmış memarlıq-planlaşma quruluşunu saxlamışdır.

Başqa orta əsr Azərbaycan şəhərləri kimi Şuşanın məhəllələri də qapalı quruluşu olan həyəti evlərdən-

müklərdən ibarət idi. Şuşa evlərinin çoxu ikimərtəbəli olub büt daşlardan tikilmişdir.

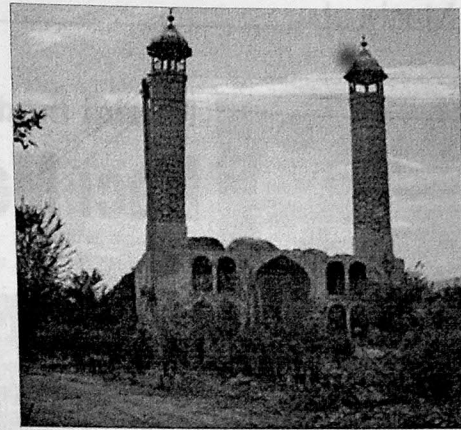
İri eyvanların vitrajlı pəncərələri (şəbəkə) və interyerlərdə çoxrəngli divar bəzəkləri olan ənənəvi Şuşa evləri Azərbaycanın başqa bölgələrinin evlərindən fərqlənirdi. Bu evlərin bir neçə dəyərli nümunələri qalmışdır. Hacı Quluların malikanəsi, Natəvanın evi, Əsəd bəyin evi, Uğurlu bəyin evi, Mehmandarovların evi və s. yaşayış evləri arasında xan və bəylərin saray tipli evləri daha zəngin bədii-memarlıq həlli ilə seçilirdi. Ancaq təəssüflər olsun ki, bu binaların əksəriyyəti dövrümüzdə çətinliklə qalmayıb.

Şuşa məhəllələrinin hər birində onu formalaşdıran yaşayış evlərindən başqa lokal ictimai-dini mərkəz vardır. Bu mərkəz məhəllə meydanı ətrafında qruplaşan binalar-məscid, mədrəsə, hamam, dükən və bulaqdan ibarətdir. Şuşa dördbucaq planlı məhəllə məscidlərinin (Culfalar, Çuxur, Hacı Yusifli və s.) bayır görünüşləri yaşayış evlərinə bənzərsə də, interyerləri tam dini memarlıq tələblərinə uyğun tərtib edilmişdir. İbadət salonunun üçnefli olan məhəllə məscidləri (Göl qala, Təzə, Saatlı, Mamayı) daha kamilləşən memarlıq quruluşları ilə seçilir. Məhəllə məscidlərinin çoxunda azançı (müezzin) üçün damda kiçik köşklər quraşdırıldığı halda Saatlı məscidinin kərpic naxışlı bəzəyi olan minarəsi var.

Şuşa məscidləri içərisində ən monumental XIX əsrin böyük memarı Kərbəlayı Səfi xan Qarabağının 1883-cü ildə tikdirdiyi Yuxarı Gövhər ağa məscididir. İbrahim xanın 1768-ci ildə tikdirdiyi məscidin yerində qızı Gövhər ağanın yenidən tikdirdiyi bu abidə Şuşanın Böyük Cümə məscididir. Məscidin ibadət salonu üçnefli olub planda kvadrata yaxın formalıdır (190x185). Şimal tərəfdən ona artırılan üçtağlı eyvan (14,5x5,0m) Cümə məscidinin planına dördbucaqlı forma (26,5x21,5m) verir. Eyvanın küncələrində iki minarə və ibadət salonunun yanlarındakı balkonlara - qadın bölüminə pilləkənlər yerləşdirilib.

Məscidin ibadət salonu 6 daş sütunla neflərə bölünüb. Yan bölümlər sivri tağbəndlə örtüldüyü halda ortadakı iki kvadrat planlı hissə günbəzlə örtülüdür. Salonun interyeri ikiqat pəncərələrlə işıqlanır. Məscidin baş fasadının kompozisiyasını yanlardan iki minarə ucalan dərindən eyvan formalaşdırır. Məscid binası bütünlüklə daşdan tikildiyi halda onun minarələri kərpicdən yığılmışdır. Minarələrin silindrik dövrələri üfqi kəmərlərlə bölünmüş və hər bölüm fərqli kərpic hörgüsü naxışları ilə üzənlənmişdir.

Memar Kərbəlayı Səfi xan Qarabağın bütün iri dini binalarında təbiiq etdiyi bu fənd Qarabağ bölgəsinin XIX əsr məscidlərinin memarlıq obrazında əhəmiyyətli



li rol oynamışdır. Cümə məscidi Şuşanın baş meydanı olan Meydanın dominantıdır.

Şuşa şəhərinin baş meydanından 150 metr şimal-şərqdə Aşağı Gövhər ağa məscidi ətrafında formalaşmış memarlıq kompleksi yerləşir. Kompleksə məscid, mədrəsə, dükənlər və yaşayış evləri daxildir. Memar Kərbəlayı Səfi xanın 1868-1870-ci illərdə tikdiyi ümumi plan-məkan quruluşuna görə Ağdam və Şuşa Cümə məscidlərinə bənzəyir. Ancaq Aşağı Gövhər ağa məscidindəki iki minarə ön fasadda deyil, arxa fasadın küncələrində yerləşdirilib. Şuşanın demək olar bütün məhəllə məscidləri memar Kərbəlayı Səfi xan Qarabağın iştirakı ilə tikildiyindən onların hamısında ümumi memarlıq üslubu hiss olunur.

Şuşa şəhəri XVIII-XIX əsrlərdə beynəlxalq ticarətdə çox aktiv iştirak edib.

Onun Şərq və Qərb ölkələri ilə apardığı ticarət əməliyyatları şəhər quruluşunda inkişaf etmiş ticarət mərkəzinin yaranmasına səbəb olur. Bütün şəhərin planlaşma özəyi olan Meydan Şuşanın baş ticarət kompleksinin də özəyidir. Meydandan Şuşanın üç ticarət küçəsi şəxələnilir- şimala Rasta bazar, şərqə Aşağı bazar, cənuba Şeytan bazar. Yanlarında dükənlər sıralanan bu ticarət küçələrində həm də Şuşanın əsas dini binaları, karvansaraları və ticarət meydanları yerləşirdi.

Qədim yaşayış məskəni yerində Qarabağ xanı Pənahəli xanın 250 il öncə saldığı Şuşa Azərbaycanın son orta əsr şəhərsalma mədəniyyətinin nadir abidəsi, Qarabağ memarlığının canlı ensiklopediyasıdır. Şuşa şəhəri 1988-ci ildə Azərbaycan Respublikasının Dövlət Tarix-memarlıq qoruyub saxlama elanı ilə qorunmuşdur.

