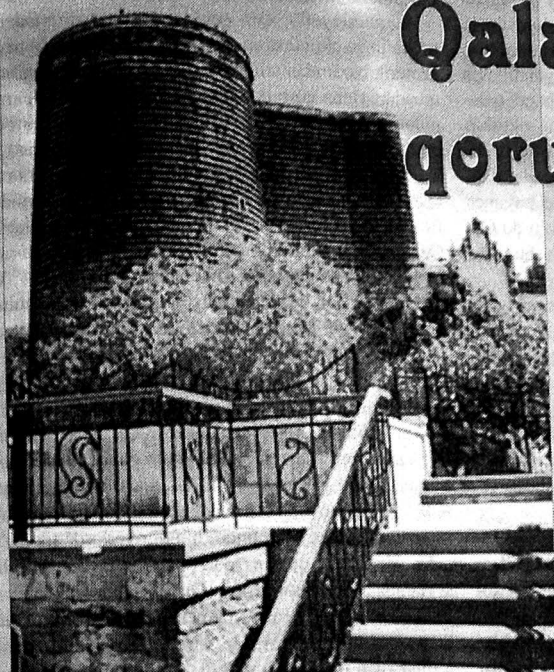


Qalalarda qorunan sİrr

Biz Vətənimiz Azərbaycanın qədim tarixindən, bitib-tükənməyən yeraltı və yerüstü sərvətlərindən, dünyaşöhrətli mədəniyyət və siyasi xadimlərindən qürurla danışa bilərik. Azərbaycanın hər qarış torpağı tarixin müəyyən bir səhifəsinə şahidlik edir, hər ovuc torpağında möhtəşəm keçmişimizin izləri əks olunur.



Kəçmiş dövrün aynası sayılan arxeoloji, memarlıq, təsviri sənət, incəsənət nümunələri zamanın süzgəcindən keçərək bu günümüzdə, bizlərə gəlib çatmışdır. Bu tarixi nümunələr Yurd tarixini vərəqləmək istəyənlər, qədim mədəni irsimiz haqqında nəyi isə öyrənməyə çalışsın hər kəsə yardımçı, yolgöstərən olur.

Xalqın mənəvi dünyası, əxlaqı, musiqisi, folkloru, adət-ənənəsi onun mədəni irsinin canlı timsalı kimi maddi mədəniyyət nümunələrində öz əksini tapmışdır. Mədəni irsin qorunub saxlanması cəmiyyət qarşısında duran ən mühüm problemlərdən biridir. Çünki onlar daha uzun ömürlüdür və cəmiyyətdə baş verən bütün tarixi proseslərin izlərinə özlərində əks etdirir. Abidələr bizim mədəniyyət təlimimizin simvolu, inkişafda olan qanunauyğun yaradıcılıq prosesinin nəticəsi, irsimizin ayrılmaz hissəsidir.

Azərbaycan özünün qədim şəhərləri ilə də fəxr edə bilər. Bu gün vətənimizin gözü sayılan, mavi Xəzərin sahilində cəmlənən Bakı, bir zamanlar Şirvanşahlar dövlətinin, sonrakı əsrlərdə Bakı xanlığının mərkəzi olmuşdur. 1918-ci ildə ilk Azərbaycan Demokratik Cümhuriyyətinin paytaxtı olan Bakı mədəniyyətlər beşiyi, möhtəşəm tarixi abidələrin, könnüllərə mənəvi rahatlıq verən musiqinin, söz sənətinin, Şorq və Qərb yeniliklərini özündə ehtiva edən elmin mərkəzidir.

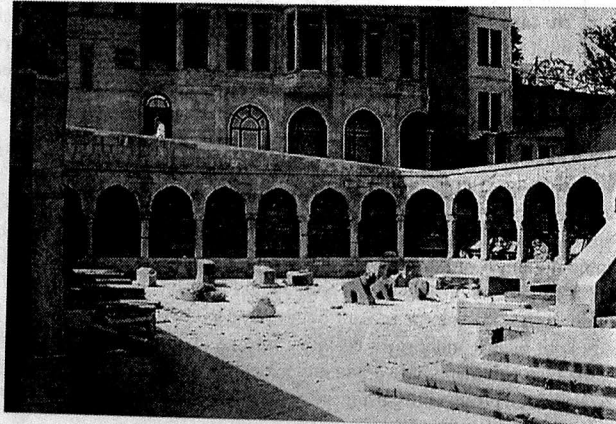
Bir çox tarixi hadisələrin, proseslərin şahidi olmuş Bakı keçdiyi tarixi yolu əks etdirən daş binaları, öz möhtəşəmliyi ilə seçilən memarlıq abidələrinin zənginliyi ilə də hər kəsi heyran qoyur.

Bakıda müxtəlif tarixi memarlıq abidələri yerləşir. Bu abidələr içərisində diqqəti daha çox cəlb edən, İçərişəhərdə yerləşən, hər zaman Bakının emblemi sayılan, paklıq, möhtəşəmlik rəmzi olan Qız qalasıdır. Üzərindən əsrlər, illər keçməsinə baxmayaraq, Qız qalasının tarixi hələ də bizlər üçün sirt olaraq qalır.

Bu günə qədər bu abidə ətrafında müxtəlif versiyaların irəli sürülməsinə baxmayaraq onun nə zaman və hansı məqsədlərlə tikilməsi dəqiq məlum deyil. Sadəcə ortada müxtəlif versiyalar var. Bəzi alimlərin qonaqına görə bu qala hərbi və müdafiə təyinatlı olub Azərbaycanın şimal sərhədlərində- Dərbənd qalasından başlanan bütöv bir hərbi-müdafiə tikililəri kompleksinin bir hissəsidir. Gilgilçay müdafiə istehkamları kompleksi dənizdən başlanırdı. Çıraqla, dağlardakı böyük qüllə ilə başa çatan bu sədd boyunca çoxlu qalalar ucaldılmışdı. Lakin alimlər hələ də Qız qalasının sirlərini açma bilməyiblər. Məsələn, bu qalanın daha əvvəl tikilməsi barədə faktlar var.

Bir sıra arxeoloqların fikrincə, Qız qalasının aşağı hissəsinin 2600 il yaşı var. Bu miqəddəs məkanı neolit və ya erkən Tunc dövrünə aid edirlər. Həmçinin belə hesab edirlər ki, bir vaxtlar Bakının yaxınlığında dənizin içində Qız qalasına oxşayan daha bir qüllə olub. Dəqiq bilinən isə budur ki, 1235-ci ildə Şirvanşah III Faryburz Bayıl buxtasının qayalı adalarının birində (Bayıl buxtası Bakıda ən qədim neftçixarma sahəsidir) istehkam ucaldıb.

Burada uzunluğu 180 m, eni 40 m olan düzbucaqlı formada bir qəsr var. Qəsrin dövrünə qalınlığı 1,5-2 m olan qala divarı çəkilmiş, divarda 15 keşikçi qülləsi düzəldilmişdi. Qalanın yuxarı hissəsi boyunca 400 m uzunluğunda mətin yazılmışdı. Bu mətnə Şirvanşahlar sülaləsinin nəsil fərcəsi təsvir edilmiş. Qalanın salamat qalan daşlarının birinin üzərində yazılan "Bəndəri-Bakı" (Bakı limanı) sözləri var. Bu, şəhərin girəcəyində ucaldırılan dəniz qalası idi. Çünki hələ XII əsrin axırlarında Şirvanşahların güclü donanması var idi. XIII əsrdə moqollar uzun müddət bu qalanı mühasirədə saxlamış, toplardan atəş açaraq qalanı xeyli dağıtmış, lakin onu tuta bilməmişdilər. Bu qəsri qala sahilədən 350 m aralıda yerləşir. 1306-cı ildə baş vermiş zəlzələdən və onun ardınca Xəzərdə suyun səviyyəsi qalxandan sonra həmin ada və oradakı qala suyun altında qalıb. Arxeoloji kəşfiyyat zamanı dənizin dibindən üstü yazılı 7000-ə yaxın daş, gil qabların fraqmentləri və bütöv qablar, Şirvanşah Kerqasbın (XIII əsr) zərb etdiyi mis sikkələr, saxsı boru parçaları tapılıb üzə çıxarılmışdı. İndi həmin daşların bir neçəsi Şirvanşahlar sarayının həyətinə saxlanılır. Suyun altında qalan qalanın



özünü isə "Şəhri Səba", "Səbail qəsri" və ya "Bayıl daşları" adı ilə məşhurdur.

Ümumiyyətlə, Qız qalası təkcə tarixi, mədəni, müdafiə və elmi (astronomik) baxımdan deyil, həm də ezoterik baxımdan alimlərin maraq dairəsinə daxil olmuşdur. Buna görə də xalqın yaratdığı folklor nümunələri arasında həm Qız qalası tarixi abidəsi, həm də onun adı haqqında çoxlu rəvayətlər, əfsanələr var.

Arxeoloji qazıntılara və tarixi faktlara söykənərək Qız qalasının orta əsrlərdə Bakının, Abşeronun müdafiə sistemində mühüm rol oynadığını söyləyə bilərik. Qalanın divarlarının tikilişində müxtəliflik nəzərə çarpır ki, tədqiqatçılar bunu qalanın aşağı hissəsinin V-VI əsrlərdə tikildiyini, kitabənin, sonradan Səlcuq sultanının, nəvəsi Məsudun adını əbədiləşdirmək üçün qala divarına qoydurduğunu ehtimal edirlər.

Bu adın "sarsılmaz", "yenilməz", "fəthedilməmiş" mənasını ifadə etdiyini də söyləmək olar. Bakıya xüsusi bir möhtəşəmlik, yaraşmaq verən Qız qalası orijinal memarlıq formasına görə Şərqdə yeganə abidə hesab olunur. Əhəngdaşından tikilmiş qala nəhəng qaya üzərində salınmışdır. Qız qalasının əsas xüsusiyyəti onun dəniz və çay sahilində, hündür yerlərdə tikilməsidir. Abşeronun qalalarından ən böyüyü və əzəmətli-si Bakıda, İçərişəhərdə olan Qız qalasıdır.

Hündürlüyü 28 metr, diametri 16-16,5 metr, divarlarının qalınlığı dib tərəfdə 5 metr, yuxarı tərəfdə isə 4 metr olan Qız qalası silindri formalı əsl qaladən və cənub tərəfdən ona bitişən dayaq dəstəyinə oxşar iri bir tikilidən ibarətdir. Bu tikilidən nə məqsədlə istifadə olunduğu hələ bu günə qədər müəyyən edilməmişdir. Qala səkkiz mərtəbəyə bölünmüş, hər mərtəbə ayrıca daş pilləkən vasitəsilə bir-birilə birləşir.

Mərtəbələrdə divardan bayıra çıxarılmış saxsı burları olan dərinliklər vardır. Ehtimal ki, bu burlar çirkəb atmaq üçün qoyulmuşdur. Qalanın daxilində olan quyular, görünür, oraya sığınanları və qalanın müdafiəçilərini su ilə təmin edirmiş.

Qeyd edək ki, tikilinin divarında olan kitabənin ti-pik formalı kufi xətti onu XI-XII əsrlərə aid etməyə əsas verir. Sonradan qala XIV əsrdə baş vermiş zəlzələ nəticəsində su altında qalıb. Qala tikintisində fəal müdafiənin ən yuxarı hissəsindəki meydançada aparıldığı ehtimal olunur. Meydançada döyüşçüləri qorumaq üçün məşkullar düzəldilmişdi. Məşkullar divar səthindən irəli çıxan daş dirsəklərdən, bunların arxasındakı və döyüşçünü qarşı tərəfdən qoruyan dişlərdən ibarət qurğudur. Vaxtilə Qız qalasının yuxarı hissəsində məşkullar olub. Lakin XIX əsrdə aparılan təmirəndən sonra indiki şəkə salınıb.

Qız qalasının rəsədxana olduğunu bildirenlər də var. Məsələn, bəzi tarixçilərə görə, rəsədxanada göy cisimləri müşahidə olunurdu. Eyni zamanda Günəşin çıxmasını müşahidə etmək mümkün idi. Marağa və Təbriz rəsədxanalarında "yüksək qübbə" mövcud olub. Bu fərziyələrin tərəfdarları Qız qalasının rəsədxananın qübbəsi, ona bitişik olmuş tikinti kompleksini isə rəsədxana kimi qəbul edirlər. Arxeoloqlar müəyyən ediblər ki, Qız qalası iki hörgü sistemi ilə tikilib. Birinci 12 metr hündürlüyədək olan hamar hissədir. İkinci hörgü sistemi isə 12 metrəndən yuxarı hissədə təbiiq edilib.

Buradakı yonma daşların növbə ilə batıq və çıxıntı şəklinə hövrülməsi qalaya əzəmət verir. Diqqət yetirilsə, burada 31 (30) çıxıntı zolaqlarını asanlıqla saymaq olar. Güman etmək olar ki, bunlar bir aydakı günlərin sayını göstərir. "Dayaq divarının" cənub və şərq tərəfindən zolaqlar sayılsa, onların sayının 24 olduğunu görmək olar. Belə müəyyənləşdirilib ki, 24 rəqəmi gecə-gündüz ərzində saatların sayıdır. Abidənin cənuba baxan pəncərələrinin 4 olması fəsilələrin, mərtəbələrə qalxan pillələrin 12 olması isə ildəki ayların sayını göstərir. Lakin bu fərziyələrin bir çoxunu inkar edən fakt Qız qalası divarlarının aşağı hissədə 5, yuxarı hissədə isə 4 metr qalınlığında olmasıdır. Bundan başqa, onun çox böyük hündürlüyü sonuncu üç fərziyəni təkzib edir. Çünki nə od məbədi, nə daxma, nə də rəsədxana üçün bu qalınlıqda və hündürlükdə divarlara ehtiyac yoxdur. Digər tərəfdən, mərtəbələrdə Bakıda od məbədi, rəsədxana, daxma təyinatlı abidənin adı çəkilir.

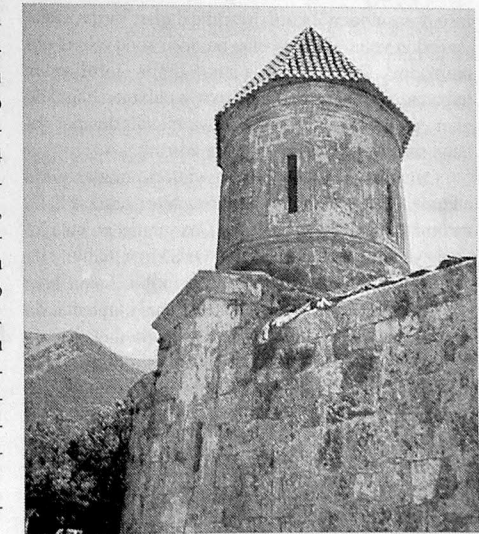
Bu fərziyələr içində həqiqətə yaxın olanı Qız qa-

lasının müdafiə istehkamu olmasıdır. Qazıntılar zamanı aşkar edilən qala divarı bu fikrin doğruluğunu sübut edir. Görünür, Qız qalası XII əsrdə qala içərisində ən möhtəşəm müdafiə istehkamu, Bakı və ətraf ərazilərin müdafiə istehkamları sistemində baş içqala olub. Bu abidə XIX əsrin ortalarında təmirəndən sonra indiki şəkə salınıb. Ondan gözətçi məntəqəsi və mayak kimi istifadə olunması daha real görünür. Qalanın tikilmə tarixi ilə bağlı da müxtəlif fikirlər irəli sürülür. Qız qalasının bünövrəsinin bizim eradan əvvəl VII əsrdə qoyulduğunu, ikinci hissəsinin isə bizim eramın XII əs-rində tamamlandığını deyirlər. Bu isə onunla əsaslandırılır ki, qalanın aşağı daşları yuxarıya nisbətən köhnədir.

Akademik Qmelinin (XVIII əsr) çəkdiyi şəkildə qalanın yuxarı hissəsi qismən dağınıq halda göstərilir. Bu şəkə inanmaq üçün əldə heç bir əsas yoxdur. Deməli, qalanın yuxarı hissəsi yenidən bərpa edilmişdir. Lakin onun nə zaman və kimin tərəfindən bərpa edildiyi hələ bəlli deyildir.

Qala divarlarının xarici görünüşü də diqqətə cəlb edir. Fasadın hörgüsü müəyyən hündürlüyədək Bakı tikintiləri üçün tamamilə xarakter şəkildə olub, demək olar ki, hamardır və daşları düz sıralarla düzülmüşdür. Qalanın yuxarı hissəsində isə bu sıralar növbə ilə gah irəli çıxır, gah da girintili əmələ gətirir.

Belə bir sual ortaya çıxır: görəsən, hörgünün bu şəkildə olmasının səbəbi nədir? Memar burada yalnız bir dekorativ üsul işlədərək, fasadı kölgələrlə bir qə-



dər cazibədar etmək üçün mü böyük divar kütləsinin yeknəsəkliyini pozmağa çalışmış və ya başqa bir məqsəd güdmüşdür? Əl bilsin ki, burada da o zamanlar hər yerdə geniş tətbiq edilən kərpic hörgüsü üsulu təkrar olunmuşdur.

Doğrudan da, üfqi sıralar belə aydın bir şəkildə gözə çarpmasaydı divar çox yeknəsək görünər və ümumi təəssürat xeyli zəif olardı. Fasadın qapı yerinin üstündə iri bir daş üzərində kufi xətlə yazılmış bir kitabə vardır. Burada "Davudun oğlu, Məsudun qalası" sözləri yazılmışdır. Bu kitabə qalanın XII əsrin birinci yarısında səlcuq sultanı Məsud tərəfindən tikdirildiyini düşünməyə imkan verir.

Qız qalası haqqında xalq arasında müxtəlif əfsanələr vardır. Bunlardan ən çox yayılanı yerli hökmdarın, özünü qalanın yuxarı meydançasından suya atmış qızının faciəyə ölmündən danışan əfsanədir.

Ümumiyyətlə, Qız qalaları orta əsrlərdə yaranan tarixi memarlıq abidələri hesab olunur. Bu adda olan abidələr Qafqazda, Qara dəniz sahili ərazilərdə, Orta Asiya, İran və başqa yerlərdə geniş yayılmışdır.

Azərbaycanda Bakıda, Şamaxıda, İsmayılıda, Qəbələdə, Şəkiddə, Qazaxda, Naxçıvanda, Qarabağda, Lənkəranda, Astarada, Yardımlıda bu adlı qalalara rast gəlmək mümkündür. Hətta Azərbaycanın Yardımlı rayonunda Oğlan qala adlı qədim bir tarixi abidə də vardır.

İsmayılı abidələri sırasında Xanagah Qız qalası mühüm yer tutur. Qala Xanagah kəndindən şimalda Axox çayın dərini dərəsi ilə qalxır. Yolun üstündə Qarasu dərəsində möhkəm divarın qalıqları vardır. Qalaya gedən yolun üstündə olan bu divar sədd rolunu oynamışdır. Qayanın zirvəsinə digər tərəflərdən qalxmaq mümkün deyildir. Zirvəyə qalxmaq mümkün olan yerlərdə tikilmiş möhkəm və hündür divarlar qalanın müdafiə qüdrətini daha da artırır.

Qalanın memarlıq xüsusiyyətləri, oradan əldə edilmiş maddi-mədəniyyət nümunələri onun VII-IX əsrlərdə tikildiyini təsdiq edir. Çox güman ki, qala XI əsrdə yenidən təmir edilmişdir. Qala kərəc məhlulu ilə əsasən yonulmamış çay daşından tikilib. Lakin bəzi yerlərdə yonulmuş daşlardan və bişmiş kərpicdən də istifadə olunub. Kərpiclər keyfiyyəti ilə diqqəti cəlb edir. Hörgünün keyfiyyəti yüksək səviyyədədir. Qalada tətbiq olunan kərpic üzləmənin keyfiyyəti orta əsr Azərbaycan memarlığının yüksək inkişafına daha bir sübutdur.

Qalanın ümumi sahəsi 1,5 hektardan çoxdur. İcra-sında hansı məqsədlərlə tikilməsi hələ də məlum ol-

mayan çoxlu sayda tikililərin qalıqları vardır. Qala 9 əsr ərzində xeyli dağıntıya məruz qalmışdır. Ərazinin relyefinə görə qalaya girişin şimal-qərb tərəfdən olması şübhə doğurmur.

Xanagah Qız qalası yüksək səviyyəli müdafiə qalasıdır. Lakin bu qala haqqında xalq arasında heç bir əfsanə yoxdur.

Qız qalalarının adı haqqında başqa bir elmi fərziyyə oğuzlarla bağlıdır. Qız qalalarının adında qız sözü oğuz adı ilə bağlı quz sözündən yaranmışdır. Deməli, Qız qalaları əslində quz qalası deməkdir. Həmin qalaların əksəriyyətinə VII-XII əsrlərdə təsadüf edilir.

Əksər tədqiqatçılara görə Qız qalalarının hamısı müdafiə qalasıdır. Onların quruluşu və strateji mövqeyi yalnız bu cür düşünməyə əsas verir. Bu qalalar müharibələr vaxtı qadın və qızların müdafiəsi üçün nəzərdə tutulmuşdur. Vətənin, doğma yerlərin ağır günlərində kişilər döyüş meydanına atılanda qadın və qızlar alınmaz hesab edilən Qız qalalarında mühafizə olunmuşlar.

Müharibələrdə qadın və qızların əsir düşməsi ən böyük təhqir hesab olunurdu. Odur ki, hər bir hökmdar müharibələr zamanı təhqir olunmamaq üçün etibarlı qalalar tikdirirdilər. Bu qalaların adındakı "qız" sözü namus, qeyrət, paklıq rəmzi kimi izah olunur.

Bakıda, Naxçıvanda, Qazaxda, Qəbələdə, Şəkiddə, Şamaxıda və başqa ərazilərdə belə qalalar vardır. Bu qalaların bir çoxları haqqında xalq arasında əfsanələr də yaranmışdır. Lakin həmin əfsanələrin çoxunun tarixlə əlaqəsi olmasa da bu əfsanə və rəvayətlərdə xalqın mənəvi dünyası, folkloru, məişəti, ictimai həyat tərzi öz əksini tapmışdır. Həm maddi, həm də mənəvi irsin daşıyıcısı kimi tarix və mədəniyyət abidələrinin qorunub gələcək nəsillərə çatdırılması bugünkü nəslin ən ümdə vəzifələrindən biri hesab olunur.

● Elnarə HACIYEVA,
Mədəniyyətşünaslıq üzrə
EMM-in mədəni
irs şöbəsinin metodisti

Ə d ə b i y y a t

1. www.google.az
2. "Mədəni Maarif" jurnalı - 4.2004.
3. "Mədəni Maarif" jurnalı - 1.2006.
4. Q.M.Əlizadə- Azərbaycan xalq memarlığı XIX-XX əsrlərdə - Bakı, 1958.