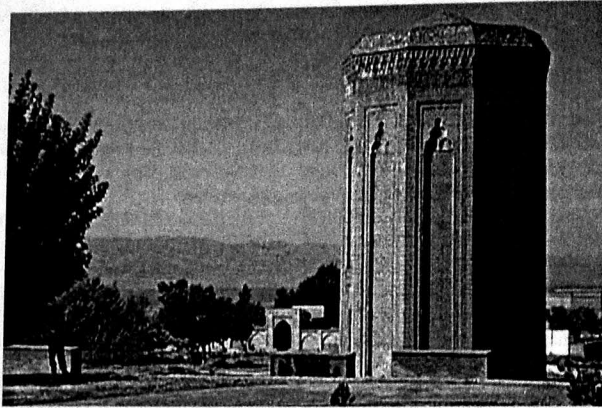


# Naxçıvanın memarlıq inciləri

Xalqın milli varlığı, milli ruhu onun mədəniyyətində əbədi yaşayır



Dünyada böyük dövlətlər var, amma böyük abidələr yarada bilmirlər, çünki imkanları yoxdur...

Heydər ƏLİYEV

## Əvvəlki ötən sayımızda

### Naxçıvanın "Tac-Mahalı"-

### Möminə xatun məqbərəsi

Möminə xatun məqbərəsini Naxçıvanın Tac-Mahalı adlandırılanlar heç də yanılmırlar. Düzdür, Tac-Mahal Hindistanda yerləşir. Deyilənə görə, orta əsrlərdə inşa olunan bu abidədə oradakı memarlıq incilərinin ən gözəlidir. Möminə xatun türbəsi isə memar Əcəminin şah əsəri olmaqla Naxçıvanın gözəllik simvoluna çevrilib.

Təkcə Azərbaycanda deyil, islam ölkələrində də ən uca və incə kompozisiyalı türbələrdən olan bu abidənin belə uzunömürlüyü, ilk olaraq onun mühəndis həllinin bitkinliyi ilə bağlıdır. Memar Əcəmi bu əsərində təkcə bədii təfəkkürün dərinliyini, zövq incəliyini deyil, eləcə də geniş riyazi biliyi və zəngin yaradıcılıq təcrübəsinə əsaslanan mühəndislik dühası nümayiş etdirə bilib. AMEA-nın müxbir üzvi, memarlıq doktoru Cəfər Qiyasinin sözləri ilə desək, abidənin dayaq sistemi, xüsusi ilə sərdabəsinin quru-

luğu ilə tanışlıq əyani göstərir ki, naxçıvanlı memar öz sağlığında "mühəndislər başçısı" titulu heç də nahaq yerə qazanmayıb.

Təbii ki, Azərbaycan Atabəylər dövləti tariximizin və varlığımızın ən parlaq səhifələrindən birini təşkil edib. Xalqımızın ümummilli lideri Heydər Əliyev Naxçıvan MR-in 75 illik yubiley tədbirləri çərçivəsində Möminə xatun türbəsi muzeyinin eksponatı ilə tanış olarkən bununla bağlı deyib ki, "bu abidə Atabəylər dövlətinin Azərbaycan dövlətçiliyini yüz illərlə dünyaya nümayiş etdirməsini, Atabəylər sülaləsinin, nəslinin Azərbaycan tarixində nə qədər böyük yer tutduğunu göstərir."

Əsrlər boyu yerli əhali arasında "Atabəy künbəzi" kimi tanınan bu məqbərə 1186-cı ildə inşa olunub. O, Azərbaycan Atabəylər dövlətinin banisi olan Şəmsəddin Eldənizin arvadı Möminə xatunun şəərəfinə ucaldılıb. Bezi tədqiqatçılara görə, Atabəylər dövlətinin başçısı Şəmsəddin Eldəniz, onun hə-

yat yoldaşı Möminə xatun və oğlu Məhəmməd Cahən Pəhləvan da bu sərdabədə dəfn olunublar. Ümummilli liderimiz abidəni inşa etdirən adamlar haqqında da yüksək fikirlər söyləyərək onları müdrik insanlar adlandırıb. Deyib ki, "əgər o müdriklik, böyük zəka, ağıl olmasaydı, məsələn Şəmsəddin Eldəniz öz heyət yoldaşına bu cür türbənin yaradılmasını qərara almazdı... O nəsil nə qədər ağıllı olubdur ki, onun oğlu bunu davam etdirib və bizim tariximizi göstərən bu qədər özəmətli memarlıq abidəsi, tariximizi təsdiq edən abidə yaranıbdır".

Ümumi hündürlüyü 30 metrə yaxın olan türbə sərdabə və yerüstü hissədən ibarətdir. Sərdabə hissəsi planda on bucaqlıdır, orijinal quruluşlu olub, bədii baxımdan da zəngin tərtibata malikdir. Türbənin bucaqlarındakı sıxıntılar isə kufi xətlə işlənmiş kitabələrlə örtülüb. Bu kitabələrin uzunluğu isə 500 metrə çatır. Mürəkkəb quruluşlu həndəsi ornamentlərlə kompozisiyaya daxil edilmiş firuzəyi kaşılar onu daha da zənginləşdirir.

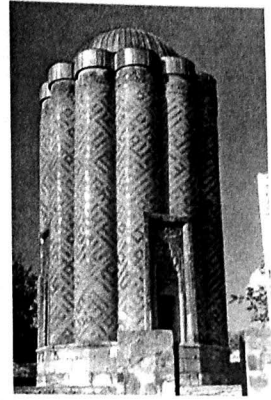
Abidə özəmətli memarlıq zənginliyi ilə yanaşı, Azərbaycanın qədim tarixini, möhtəşəm dövlətçilik ənənələrini, onun yüksək mədəniyyətə malik olmasını da açıq göstərir. Abidənin baş tağında kufi xətlə yazılan bu sözlər də insanları xeyrixah əməllərə səsləyir: "Biz gedirik, ancaq qalır ruzigar. Biz ölürik, əsər qalır yadigar".

### Qarabağlar-Elxanilər dövrünün məşhur şəhəri

Naxçıvanın memarlıq inciləri sırasında Kəngərli rayonunun Qarabağlar kəndindəki memarlıq kompleksi özünəməxsus yer tutur. Kompleks iki qoşa minarədən, 16 metr hündürlükdə olan türbədən ibarətdir. Minarə ilə türbənin üst qatı kaşı naxışlarla bəzədilib. Onların arasında qalan 15-20 metr məsafədə isə dini bina qalıqları var.

Dərələyəz dağ silsiləsinin yamaclarında yerləşən bu kəndin də uzaq keçmiş, qədim tarixi olub. Qalacaq deyilən ərazidə insanlar son tunc və ilk dəmir dövrlərində yaşayıblar. Yaşayış məskəninin adını etimologiyası ilə bağlı deyilənlər də maraqlıdır. Alimlərin fikrincə, Qarabağlar sözü qədim türk tayfası olan kəngərlərin bir qolunun adı ilə bağlı olub. Bu məlumat X əsr müəllifi Konstantin Baqranardının Cənubi Rusiya çöllərində yaşayan peçeneq-kəngərlərin bir tayfasının qarabay adlanması ba-

rədə deyilənlərlə tam uzlaşır. Tariximizin orta əsrlər dövründə isə Qarabağlar Azərbaycanın qədim şəhərlərindən biri olub. Onun Yaxın Şərq ölkələri ilə Avropanı birləşdirən mühüm karvan yollarının üstündə yerləşməsi sayəsində burada sənətkarlıq, ticarət, iqtisadi həyat xeyli tərəqqi edib.



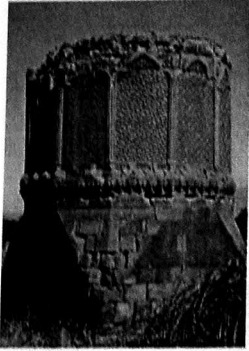
Qarabağlar kəndindəki qoşa minarənin XII əsrin sonu-XIII əsrin əvvəllərində tikildiyi ehtimal olunur. Minarələri bir-birlərinə bağlayan baştaq isə XIV əsrdə inşa olunub. Baştaqın üzərində Elxani hökmdarı Hülaki xanın arvadı Quti xatunun adı yazıldığından, onun şəərəfinə tikildiyi güman edilir. Heç şübhəsiz ki, Hülaki xanı bu şəhərdə yaşayıb.

Sərdabə və yerüstü hissədən ibarət olan Qarabağlar türbəsinə qüllələri türbələrin əsas xüsusiyyətləri əks olunub. Abidənin 12 bucaqlı yeraltı sərdabəsinin divarları daşdan, günbəzləri isə kərpicdən hörülüb. Türbənin səthi isə qırmızı və firuzəyi kaşılı kərpiclə örtülərək, həndəsi ornamentləri xatırladan kitabələrlə bəzədilib. Kitabə qurşağı isə nəsx xətlə işlənilib. Onun memarlıqda başlıca kompozisiya xüsusiyyəti isə 4 baştaqlı olmasıdır. Ayrı-ayrı qütblərdə yerləşən bu baştaqlar ona dörd fasadlı görkəm verir.

Türbənin konus şəklində olan yuxarı künbəzi və müvafiq kitabələri dağıldığından onun tikilmə tarixini dəqiq müəyyən etmək mümkün olmayıb. Aparılan tədqiqatlar isə Bərdə türbəsi kimi, onun XIV əsrin əvvəllərində tikildiyini göstərir. Bu türbələr arasında oxşarlıqlar da çoxdur.

XII əsr türk səyyahı Övliya Çələbi "Səyahətnamə" əsərində Qarabağları meyvə bağları arasında yerləşən böyük şəhər kimi təsvir edib. Onun fikrincə, o dövrdə burada 50 min adam yaşayırdı, çoxlu məscid, minarə, karvansara mövcud olub.

## Araz çayı sahilində məğrur abidə



**C**ulfa rayonu ərazisində yerləşən Güllüstan türbəsi memarlıq xüsusiyyətləri baxımından Naxçıvandakı qülləvari türbələr qrupuna daxil olan abidələrdən fərqlənir. Bu abidə ilk növbədə orta əsr Naxçıvan memarlığında əsas tikinti materiallarının yalnız kərpic və qaşdan olmasını iddia edənlərin fikirlərini alt-üst edir.

Türbənin 12 üzvlü gövdəsi qırmızı tuf daşlarından, kürsüsü isə iri üzvlük daş lövhələrindən inşa olunub. Digər qülləvari türbələr kimi, bu abidə də iki hissədən ibarət olsa da, burada sordabə çatı yerin üst qatında tikilib. Türbənin qülləvari tutumu ilə onu üzərində saxlayan kürsülüylün üzvi bağlılığı təmin edilib. Bu səbəbdən də inşa tarixindən neçə əsrlər ötməsinə baxmayaraq, öz vüqarını hələ də saxlaya bilib.

Türbənin səthi daş üzərində həkk olunan qabartma hündəsi ornamentlərlə bəzədildiyindən o incə və zərif görünür. Halbuki Mömünə xatun və Yusif Küseyr oğlu türbələrində bu cür ornamentlərdən istifadə olunmayıb. Bu ilk növbədə abidədə istifadə olunan tikinti materiallarının bu cür xassələrindən irəli gəlib. Abidənin üst çadır örtüyü bütövlükdə dağıdıldığından onun günbəzinin piramidal, yoxsa konus biçimli olması ətrafında mübahisələr hələ də davam edir. Abidədə epigrafik materialın, daş kitabənin olmaması türbənin inşa tarixini qəqiqləşdirməyə imkan vermir. Onun kimin şərfinə tikildiyi, memarın kim olması da hələlik bəlli deyil.

Mömünə xatun məqbərəsinin təsiri ilə onun XIII əsrin əvvəllərində inşa olunduğu ehtimal olunur. Bu abidə də ölkəmizin iqtisadi qüdrətini göstərir.

### Memarlıq abidələrinə isti münasibət

**S**on on ildə Naxçıvanda aparılan genişmiqyaslı quruculuq tədbirlərinin mühüm bir qolunu da xalqın keçmişinə mənsub olan hər qayanın, hər daşın tarixini yaşatmaq ideyası təşkil edib. Bir çox abidələrdə əsaslı təmir və yenidənqurma işləri apa-

rılıb. Əlincəçay üzərindəki XIII-XIV əsrlərə aid edilən Xanəqah kompleksi də onlardan biri olub. Deyilənə görə, həmin xanəqahda Ust Nəsiminin məlulimi olan Fozlullah Nəimi dəfn edilib.

Xanəqah əvəzinə "İmamzadə"lərin meydana gəlməsi Səfəvilər dövrü üçün xarakterik olub. Naxçıvan "İmamzadə"sinin bir kompleks kimi yaranmasını da XVII əsrə aid etmək olar. Son illər bu abidə-kompleksdə əsaslı təmir işləri aparılıb, ora dindarların ixtiyarına verilib. XVIII əsrdə tikilməsi güman edilən Xan evində aparılan əsaslı təmir və yenidənqurma işlərindən sonra bu obyekt də şəhərin ən gözəl tikililərindən birinə çevrilib. İndi burada Xalça muzeyi fəaliyyət göstərir. Naxçıvan şəhərində Buzxana kompleksi, Cümə və Zaviyyə məscidləri, İsmayılخان hamamı və digər obyektlərdə də bərpaçı mütəxəssislər bu abidələrin nəfəsini, ruhunu tam duya biliblər.

Naxçıvan şəhərində Köhnə Qala deyilən ərazidə Nuh peyğəmbərin məzarüstü türbəsi bərpa edilir. İki hissədən - sordabə və türbə hissədən ibarət olan səkkiz guşəli bu abidədə tikinti işləri artıq yekunlaşıb. Qaş daşlarla işlənən hündəsi ornamentlər abidəyə xüsusi yaraşlıq verir. Türbənin çardağ hissəsi isə piramidal şəkildə işlənib. Naxçıvan MR Nazirlər Kabineti yanında elmi-bərpa istehsalat idarəsinin bərpaçı mütəxəssisləri 15 metr hündürlüyündə olan bu obyektə hördükləri muncuq-muncuq kərpiclərdə, saldıqları zəif naxışlarda dahi memarların dəstxətlərini olduğu kimi təkrarlayıblar. Onu da qeyd etmək ki, bu abidə Muxtar Respublika Ali Məclisi sədrinin "Nuh peyğəmbərin Naxçıvan şəhərindəki məzarüstü türbəsinin bərpa edilməsi haqqında" sərəncamına əsasən inşa olunub.

Təbii ki, öcdadlarımızın özlərindən sonra qoyub getdikləri bütün tarix və mədəniyyət abidələri bu yurdun Azərbaycanlıq möhürü olub. Bu abidələr təkə varlığını və dövlətçiliyimizi yaşatdır, onlar həm də zaman-zaman ölkəmizin iqtisadi qüdrətini özlərində təcəssüm etdirirlər. Xalqımızın ümummilli lideri Heydər Əliyev də dönə-dönə deyirdi: "Dünyada böyük dövlətlər var, amma böyük abidələr yarıda bilmirlər, çünki imkanları yoxdur". Görünür, Azərbaycan bu cəhətdən xoşbəxt ölkədir.

● **Məmməd MƏMMƏDOV,**  
*Naxçıvan MR Ali Məclisinin deputatı,  
tarix elmləri namizədi*