

Ağdam rayonu

Azərbaycan Respublikasının inzibati ərazilərindən biri olaraq Ağdam rayonu 1930-cu ildə təşkil edilmişdir. Sahəsi 1150 km²-dir. Rayonun ərazisi Qarabağ dağ silsiləsinin şimal-şərq ətəklərində, Kür-Araz ovalığının qərbində yerləşir və relyefi əsasən düzənlik, qismən dağlıqdır.

R

ayonun dağlıq hissəsində maksimum hündürlük dəniz səviyyəsindən 1365 metr yüksəklikdədir. Ağdam rayonu ərazisindən Xaçın və Qarqara çayları axır.

Ərazisində əhəngdaşı yataqlarının olması Ağdamda memarlığın inkişafına və yönünə həlledici təsir göstərmişdir.

Rayonun mərkəzi Ağdam şəhəridir. İri yaşayış məntəqələri isə Mərzili, Seyidli, Qi-

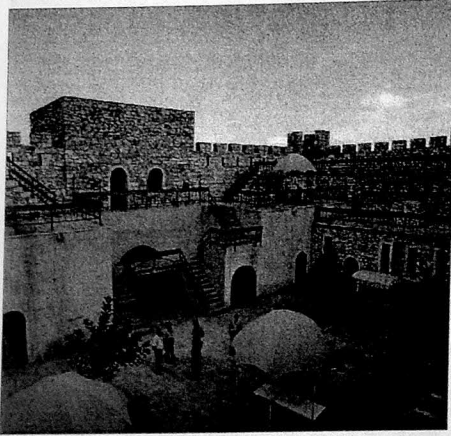
yahlı, Xıdırlı və Zəngişalı kəndləridir. İşğal ərəfəsində rayon əhalisinin sayı 132 170 nəfər (1989-cu il) olub.

Ağdam rayonu ərazisində ən qədim dövrlərdən son orta əsrlərəcən çoxsaylı arxeoloji və memarlıq abidələri qalmışdır.

Erməni işğalından sonra bu abidələrin çoxunun taleyi təhlükə altındadır. Onlardan biri neçəsi haqqında qısa məlumat veririk.

Şahbulaq qəsri

Qarabağ tarixçilərinin məlumatına görə Qarabağ xanlığının banisi Pənahəli xan Ağdam şəhərinin 10 kilometrliyində "Şah bulağı" adı ilə məşhur olan bulağın ya-



nında bir qəsir kompleksi salmış, "Daş və əhəngdən məscidlər, evlər, bazar və hamamlar" tikdirmişdir. İnşaatı 1751-1752-ci ildə tamamlanmış bu kompleksdən indiyə bulaq yanındakı təpə üzərində ucalan qala və məscid binası qalmışdır. Qəsir öz adını gursulu bulağın adından almışdır.

Elmi ədəbiyyatda Şahbulaq qəsri adı ilə tanınan abidə əslində iri qəsir kompleksinin içqalası olmuşdur. Onun yanında, heç şübhəsiz, xanın iqamətgahı - imarəti olmuşdur. Yığcam quruluşlu bu qala planda düzbucaqlı biçimdədir və onun bayır divarları dairəvi və yarımsilindrik bürclərlə möhkəmləndirilmişdir. Qala divarları və qüllələr yuxarıya doğru bir qədər incələşib müdafiə tikililəri üçün səciyyəvi olan mazgal sırası və dişlərlə tamamlanırdı. Divarlar 7 metr, bürclər 8,5 metr hündürlükdədir. Qalanın giriş qapısı şərqi divarının ortasında olub xaricdən ona bitişik ikimərtəbəli qülləvan həcmiylə qorunurdu. Bu qüllənin üst qatı, yəqin ki, xan otağı olmuşdur. Həmin otağa qəsir həyətidən daş pilləkən qalır.

Qalanın içərisində divarlar boyunca tikilmiş birmərtəbəli otaqların damı xarici basqınlardan müdafiə üçün əlverişli səki rolunu oynayırdı. Otaqların örtük konstruksiyası daş tağbəndlərdir. Bütünlüklə yarıyonulmuş daşdan tikilmiş Şahbulaq qəsri Azərbaycanın xanlıqlar dövrü hərbi memarlığının sadə nümunələrindən biridir. Şahbulaq qəsri şimal-qərbində, bulağın yanında olan məscid kiçik daş bina olub ibadət salonu və eyvandan ibarətdir. İbadət salonu planda kvadrat biçimli (5,1 x 5,1 m) olub günbəzlə örtü-

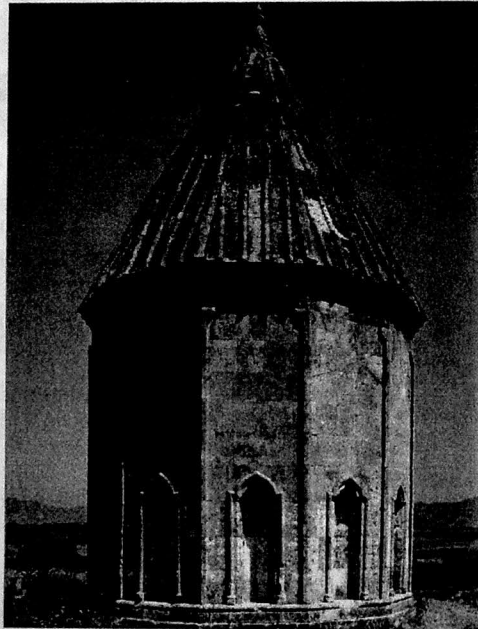
lüdür. Məscidin giriş qapısı şərqi yönəlməli baş fasadın dördbucaqlı eyvanına (5,1 x 2,5 m) açılır. Eyvanın taqları, baza və kapitelləri dördbucaqlı formada olan səkkizgüşəli sütünlərə söykənir. Məscidin kiçik tutumu hündür səki üzərində qaldırılmışdır.

Araşdırıcıların fikrincə Şahbulaq tikililəri Qarabağ xanlığının, özəlliklə onun paytaxtı olmuş Şuşa şəhərinin memarlığına öz təsirini göstərmişdir.

Qutlu Xacə Musa oğlu türbəsi

Ağdam rayonunun Xaçın Türbəli kəndində Elxanilər dövrünün xatirə memarlığının dəyərli bir abidəsi qalmışdır. Xalq arasında "Sarı Musa türbəsi" adlanan bu abidənin interyerində, giriş qapısının üstündəki inşaat kitabəsində bildirilir: "Ulu Allahın rəhminə möhtac, mərhum Qutlu Xacə Musa oğlunun bu imarəti ustad Şahbənzerin əməlidir". Bu daş kitabəyə görə türbənin inşaatı 15 iyul 1314-cü ildə tamamlanmışdır. Görünür, Azərbaycanın o çağdakı Xaçın vilayətinin nüfuzlu şəxsi olmuş Qutlu Xacə Musa oğlunun məzarı üstündə ucaldılmış türbə ziyarət kimi məşhurlaşaraq kəndin adını da "Xaçın + türbə(t) + li" müəyyənləşdirmişdir.

Qülləvari türbə tipinin özünəməxsus örnəklərindən olan Qutlu Xacə Musa oğlu türbəsinin bayır həcmi üçüplü alçaq kürsülük, onikiüzlü prizmatik korpus və çadırabənzer



piramidalı günbəz örtüyündən ibarətdir. Korpus və kürsülük yaxşı yonulmuş sarımtıl əhəng daşı ilə üzənlənmişdir. Korpusun 9 üzündə yarımonüzlü planı olan taqlar, şimal, şərqi və qərbi üzlərində isə qapı və pəncərə gözələri qurulmuşdur. İri ölçüsünə və bədi-plastik həllinə görə şimal-gözü türbənin baş giriş qapısıdır.

Türbənin korpusundakı bütün taxçaların, qapı və pəncərələrin üst sivri hissələri incə stalaktit kompozisiyaları ilə işlənmişdir. Korpusun tirlərində daş memarlığı üçün bir qədər miqyasız görünən incə pilyastrlar verilmişdir.

Fasad səthləri daş üzərində oyma naxış, xonça və stalaktitlərdən başqa dekorativ-simvolik mənalan olan müxtəlif heyvan (öküz, aslan, maral, dovşan və s.) təsvirləri ilə bəzədilmişdir. Təbii daş fonda daha canlı görünməsi üçün bir qədər miqyasız görünən incə pilyastrlar verilmişdir.

Qutlu Xacə Musa oğlu türbəsi Azərbaycanın qülləvari türbələri üçün səciyyəvi olan dinamik həcm kompozisiyasına malikdir. Ancaq bu abidənin istər inşaat texnikasında, istərsə də detallarının bədi-plastik həllində Aran memarlığının, özəlliklə də Qarabağ memarlığının fərqli xüsusiyyətləri əks olunmuşdur.

Qutlu Xacə Musa oğlu türbəsinin alt sərdəbə və üst kammeradan ibarət ikiqatlı quruluşu var. Hər iki yerləşmə planda xaçvari formadadır. Ciddi və sadə görünüşlü sərdəbədən fərqli olaraq türbənin üst kamerasının interyeri son dərəcə təntənəli tərtib edilmişdir. İç örtüyün kvadrat formalı mərkəzi hissəsi və ona şimal və cənubdan birləşən tağbəndlər müəkkəb quruluşlu incə stalaktitlərlə işlənmişdir.

Giriş qapısı ilə üz-üzə olan cənub divar zəngin bəzədilmiş mehrab şəklində həll edilmişdir. Fasad elementlərində olduğu kimi mehrab kompozisiyasının da bir surə bəzək elementləri tünd qırmızı rəngdə boyanmışdır.

Türbə interyerinin bədii və konstruktiv həllinin yüksək olması sifarişçinin nüfuzu və imkanları ilə yanaşı memar ustad Şahbənzerin böyük sənətkarlıq bacarığı və təcrübəsinin göstəricisidir. Qutlu Xacə türbəsi bitkin üslublu memarlıq əsəri olub dövrün ideya-bədii təmayüllərini layiqincə əks etdirir.

Pənahəli xan imarəti

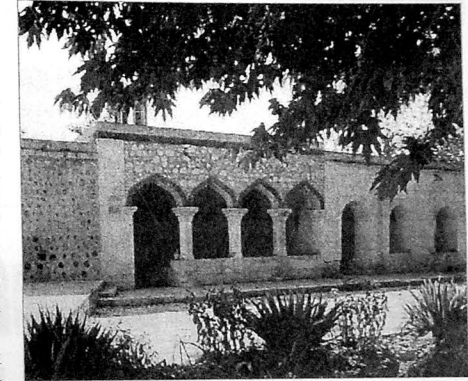
Pənahəli xan imarəti adı ilə tanınan abidə Ağdam şəhəri yaxınlığında olub dağınıq şəkildə dövrümüzə gəlib çatmış iki binadan ibarətdir. Çox güman ki, ilkin çağında bu kompleksə daha çox bina daxil imiş. Bu kompleks Pənahəli xanın 1738-ci ildə Xorasandan - Nadir şahın xidmətindən uzaqlaşdığı Qarabağda xanlıq quruculuğuna başladığı ilk illərdə inşa edilmişdir. İmarətin bir-birinə perpendikulyar şəklində qoyulmuş binaları dəbdəbəli xan iqamətgahı olma-ya, XVIII əsrin Qarabağ bölgəsi zənginlərinin yaşayış ev-

ləri kimidir. Bu evlər baş fasadları ilə həyətdə açılmışdır.

İmarətin nisbətən böyük ölçülü əsas binası planda bir qədər müəkkəb konfigurasiyalı olub müxtəlif ölçülü otaqlardan ibarətdir. Bu birmərtəbəli evdə eyvanlı salon mərkəzi mövqə tutur. İç divarlarında çoxlu dərin tağçalaları olan mərkəzi salonun 50 kvadrat metrə yaxın sahəsi səkkiz-üçün günbəzlə örtülüdür. Özümlü tromplar üzərində qurulan günbəzin təpəsində fəonə şəklində işlənmiş işıq və hava bacası qoyulmuşdur. Salonun qapısı üç taqlı dərin eyvana açılır. Sivri eyvan taqları bütöv daşdan yonulmuş sütunlar üzərində qurulmuşdur. Eyvanlı salona yarımdəniz sərtəbət girişləri olan iki otaqdan ibarət həcmli birləşmişdir. Otaqlar tağbəndlə örtülüdür.

XVIII əsrin maraqlı yaşayış evi olan bu binanın uzunluğu 16 metr keçən baş fasadı Azərbaycan yaşayış evləri ənənəsinə uyğun cənuba yönəlmişdir.

İmarətin ikinci binası planda uzunsov düzbucaqlı formada olub iki otaqdan ibarətdir. Giriş qapısı və pəncərələri hə-



yətə - şərqi yönəlməli bu otaqlar da daş memarlığına xas olan tağbəndlərlə örtülüdür.

Ağdam cümə məscidi

Bölgədə mühüm ticarət mərkəzinə çevrildiyi zaman Ağdam şəhərində Qarabağın XIX əsr dini memarlığının monumental örnəklərindən biri inşa edilmişdir. Ağdamın cümə məscidi olan bu abidəni 1868-1870-ci illərdə bu dövr Qarabağ memarlığının aparıcı sənətkarı memar Kərbəlayi Səfi Xan Qarabağlı ucaltmışdır.

Ağdam cümə məscidinin ibadət salonunun planının əsasını ortasında dörd sütun olan ənənəvi kvadrat forma təşkil edir. Kvadratın şərqi və qərbi tərəflərinin hər birində qurulmuş üç dərin taxça sırası salonun sahəsini genişləndirib ona düzbucaqlı forma vermişdir. İbadət salonunun cə-



nub divanının ortasında uca mehrab tağçası quraşdırılıb. Yan tağçalarn üstü interyerə yönələn eyvan şəklində olub qadınların ibadəti üçün nəzərdə tutulmuşdur. İbadət salonu yan eyvanların ortalarında və mehrab tağçasının yanlarında olan pəncərələrdən işıqlanırlar. İbadət salonunun interyer tərtibatı çox ciddi olub kamil tektonik quruluşun bəddii effekti ilə diqqəti cəlb edir. Sadə bəzəkli mehrab tağçasının üzərindəki kitabədə dekor ustasının adı (mərhum Kərbəlayi Nəqqəş Təbrizinin oğlu usta Məhəmməd Nəqqəş Təbrizi) və təmir tarixi (hicri 1331, miladi 1913-cü il) yazılmışdır.

Məscidin şimal tərəfindəki giriş qapısı dərın eyvan-bastağ içərisində verilmiş, açıq eyvanın yanlarında isə iki mərtəbəli otaqlar yerləşdirilmişdir. Şimal fasadın küncələrində qurulan minarələr məscidin simmetrik plan quruluşunu tamamlamaqla ona bütövlükdə kvadrat forma vermişdir. Məscidin klassik sadəliyi, həndəsi forma təmizliyi ilə seçilən və funksional tələblərə mükəmməl cavab verən planı var.

İç yerləşmələri günbəz, tağ və tağbəndlərlə örtülən olan məscidin daşdan tikilmiş kubik tutumu Qarabağ zonası üçün ənənəvi olan dördənəşli bütöv çardaqla örtülmüşdür. Çardağın şimal fasada çıxan uclarından kərpic minarələr yüksəlir. Minarələrin incə silindrik tutumları üfüqi kəmərlərlə hissələrə bölünmüş və hər hissənin səthi kərpic hörgüsündən yaranmış sadə naxışlarla üzənlənmişdir. Belə bir bəddii dekorativ üsulla minarələrin məscid kompozisiyasında oynadığı dominant rol daha da gücləndirilmişdir. Bütövlükdə plan quruluşu kimi, Cümə məscidinin həcm kompozisiyası da sadə və ciddidir. Memar Kərbəlayi Səfi Xan Qarabaği orta əsr Azərbaycan memarlığında geniş yayılmış qoşa minarəli Cümə məscidləri ənənəsini davam etdirərək

Ağdam məscidində öz dövrünün tələblərinə və Qarabağın memarlıq - inşaat təcrübəsinə uyğun özünəməxsus məscid obrazı yaratmışdır.

Daş plastikası

Ağdam bölgəsinin daş plastikası tarixi baxımdan çox zəngindir. Onun ən qədim nümunələri 1973-cü ildə rayonun Boyxəhmədli kəndində aşkar edilmişdir. Söhbət daşdan yonulmuş antropomorf (insana bənzər) fiqurlardan gedir. İndiyə qədər təxminən on ədəd belə fiqur aşkarlanmışdır. Fiqurların hündürlüyü 1-3 metrdir. Onların gövdəsi çox şərti və kobud işlənmiş, sifətləri isə lakonik və bir qədər abstrakt şəkildə ifadə olunmuşdur. Fiqurların gövdəyə bitişdirilmiş əlləri relye ilə işlənərək müəyyən situasiya durumundadır. Bütün bu əlamətlər həmin abidələrin ayın xarakterli olduğunu söyləməyə əsas verir. Azərbaycan ərazisində bu cür abidələrin mövcudluğu barədə məlumatlara orta əsr bəddii ədəbiyyatında, tarixi salnamələrdə və səyahatların qeydlərində də rast gəlinir. Tədqiqatçılar sözügedən abidələri ilkin orta əsrlərə aid edirlər. Qeyd etmək lazımdır ki, həmin abidələrin oxşarları respublikanın Bərdə rayonunda da aşkar edilmişdir. Bu fakt həmin daş plastikası nümunələrinin vahid mədəni ənənəyə və vahid mədəni məkana aid olduğunu söyləməyə əsas verir. Digər plastika nümunələrinə xitirə xarakterli qəbirüstü daşları aid etmək olar. Onların başlıca hissəsi son orta əsrlər dövrünə (XVI-XVIII yüzilliklər) təsadüf edir. Belə tipli abidələrə həm süjetli qabartmalar, həm də ənənəvi olaraq nəbəti naxışlarla epigrafik yazıların vəhdətindən yaranmış kompozisiyalar (Uğurlu bəyın qəbri, XIX yüzillik) daxildir.

