



"Məndə siğar iki cahan, mən bu cahana siğmazam" misrası ilə bu gün də düşüncələri tarıma çəkən Nəsimi yaradıcılığının təsviri sənətdə təcəssümü, yaradılan əsərlər baxımından zəngin olmaqla bərabər, ayrı-ayrı müəlliflərin mövzuya özünəməxsus yanaşmasını da ortaya qoyur.

Sağlığında və ölümündən sonra dini fanatizm və xurafatın hədəfinə çevrilən şairlə bağlı XIV-XV əsrlərdə milli təsviri sənətdə (miniatür sənətində) yaradılmış əsərlər, demək olar ki, yoxdur. Dövrümüzdə gəlib çatmış Nəsimi ünvanlı ən qədim təsvirlərdən biri XVI əsrə aiddir. Aşiq Çələbinin "Şairlərin şeirləşməsi" əlyazmasında yer almış bu təsvir Nəsiminin ondan sonra yaradılacaq çoxsaylı portretlərindən kəskin şəkildə fərqlənir. Şairin qayalıq qarşısında, ağacların yanında qolları açıq bəyaz geyimdə təsvirində onun irfan əhli olmasına işarə duyulmaqdadır. Başqa bir miniatür üslublu təsvirdə isə Nəsiminin edamı səhnəsi əks olunub. 2009-cu ildə elmi ictimaiyyətdə alınan nəsimişünası Mixael Reinhard Hess tərəfindən təqdim olunan bu miniatür naməlum rəssam tərəfindən 1700-cü ildə çəkilib. Naməlum rəssam kompozisiyasının ikinci planında dar ağacının altında görüntüyə gətirdiyi şairi edamı izləyən insanların əhatəsində təsvir edib.

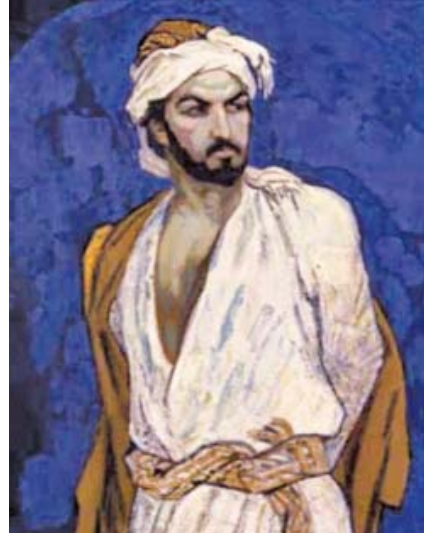
Nəsimi ünvanlı bu iki qrafika nümunəsindən sonra bədii məkanda uzun müddət şairin təzadlı taleyinə və bənzersiz poetik dünyasına "bədi güzgü" tutan əsərlər yaradılmayıb. Yalnız 1941-ci ildə Xalq rəssamı Əzim Əzimzadə "Nəsiminin edamı" süjetli kompozisiyasını işləmişdir. Kompozisiyada şairin öz mərdanə ölümü ilə düşmənlərini təcübləndirməsi, insanların qəlbində əsrlərlə yaşamasına zəmin yaratması duyulandır.



1941 və 1943-cü illərdə isə Nizami Gəncəvi adına Milli Azərbaycan Ədəbiyyatı Muzeyinin sifarişli ilə rəssam Sadıq Şərifzadə (1912-1986) şairin bir neçə portretini işləmişdi.

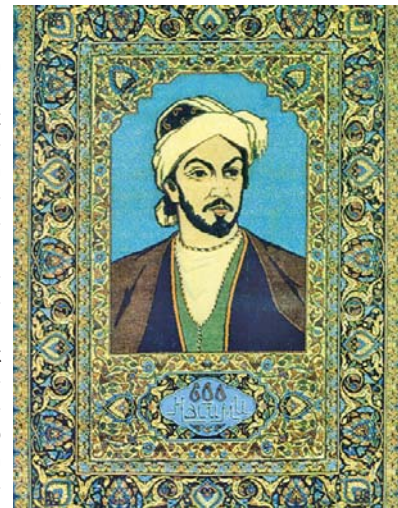
Bununla belə Nəsimi yaradıcılığı sovet dönəmində də bir müddət təsviri sənətin diqqətindən kənar qalmışdı. 70-ci illərdə şairin 600 illik yubileyinin geniş şəkildə qeyd olunması, o cümlədən UNESCO səviyyəsində (1973) keçirilməsi onun həyat və yaradıcılığına təsviri sənət ustalarının diqqətini artırdı. Yubiley münasibətilə Nəsiminin rəngkarlıq və heykəltəraşlıq obrazının yaradılması üçün müsabiqələr keçirildi.

Rəssamlar arasında açıq müsabiqə 1969-cu ildə elan olunmuşdu. Bir il sonra sənət yarışmasına təqdim olunan əsərlərə ilk baxış keçirilir, rəssamlara bu istiqamətdə axtarışların davam etdirilməsi tövsiyə olunur. Eyni zamanda Azərbaycan Rəssamlar İttifaqı və Mədəniyyət Nazirliyinin qərarı ilə müsabiqənin gedişində xüsusi fəallıq göstərən Sadıq Şərifzadə ilə müqavilə də bağlanır və ona ikinci turra ciddi hazırlaşmaq tapşırığı verilir. Nəhayət, komissiya müsabiqəyə təqdim olunmuş portretlərə baxış keçirir və S.Şərifzadənin yaratdığı obraz-portret qalib əsər kimi seçilir. Lakin bir müddət sonra qərar dəyişdirilir və Xalq rəssamı Mikayıl Abdullayevin çəkdiyi, indi hamının yaxşı tanıdığı məşhur portret qalib elan edilir.



Əməkdar incəsənət xadimi Sadıq Şərifzadənin işlədiyi portret isə geniş auditoriyaya məzəmin sifarişli ilə rəssam Sadıq Şərifzadə (1912-1986) şairin bir neçə portretini işləmişdi. Bir çox tarixi şəxsiyyətlərin (Babək, Məhəmməd Füzuli, Sabir və s.) obrazlarının yaradıcısı kimi tanınan S.Şərifzadə bu portretdə Nəsimini gecə mənzərəsi fonunda təsvir edib. Gözlərini naməlum istiqamətə tuşlayan dahi söz xirdarının düşüncəli – cəlbədiçi portreti və dizinin üstündəki "Ənəhəq" kəlamı əlyazması onun həyatda mövqeyini və əqidə bütövlüyünü təsirli şəkildə əyanlaşdırır, desək, yanılmıraq.

Yubileyə bağlı portretin yaradılması digər rəssam və heykəltəraşlarımızın öz əsərlərində artıq təsdiqlənmiş ikonografiyadan istifadələrinə yol açdı. Həmin illərdə yaradılmış qrafik əsərlər arasında Xalq rəssamı Oqtay Sadıqzadənin Nəsiminin yeni nəşrinə çəkdiyi illüstrasiyaları (1973) xüsusi qeyd etmək lazımdır. Rəssamın yığcam kompozisiyalı illüstrasiyalarında bədii vasitə kimi miniatür üslubundan istifadə etməsinin kökündən, heç şübhəsiz, təsvirlərə ovaqtdaşlığı ruhunu Nəsimi dövrünə qaytarmaq istəyi durur. Rəssamın şairin qezəllərinə çəkdiyi və hazırda Nizami adına Milli Azərbaycan Ədəbiyyatı Muzeyində saxlanılan dörd illüstrasiyada da poetik misraların mənə-məzmun tutumundan qaynaqlanan lirizm qabarq göstərilib.



risində ağ örtüklü qadın təsviri verilmişdir. Çərçivəyə dolayan buludlardan ox şəklində yağış tökülür. Aşağıda bir tərəfində kol bitmiş iri göy hovuzun üstündən çərçivə içərisindən göy sarı iki əl uzaqmışdır. Əllərə sarılan qara buludlar göyə doğru qalxıb qadının ayaqlarına dolaşmaqdadır...

Digər əsərdə isə insanın mücərrəd təsviri verilmişdir. Onun daxilindən yüksələn məşəl qara alov hər yanı bürümüşdür. Arxa planda dağılıb uçulan evlər alov içindədir. Havada uçan bir mələyin əlində qaval, digərinin əlində ud görünür. İnsan oğlu aləmdə olan qarışıqlığa qarşı əllərini göyə qaldıraraq imdad diləyir. Hər iki əsərin ümumi kompozisiyasındakı fəlsəfi-psixoloji bədii yükə şairin poeziyasının leytmotivini təşkil edən insan fəlsəfəsini əyanlaşdırmaq istəyi duyulmaqdadır...

Orta əsrlər ədəbiyyatına tez-tez müraciət edən rəssam heykəltəraş Sənan Qurbanov da yubiley günlərində Nizami adına Milli Azərbaycan Ədəbiyyatı Muzeyinin sifarişli ilə maraqlı iki qrafika əsəri yaratmışdır. Onlardan biri şairin "Bədəni qoy, ey könül, gəl bu dəmi xoş görəlím" şeirinə tuşla çəkdiyi illüstrasiyadır. Nəsiminin məşhur "Məndə siğar iki cahan, mən bu cahana siğmazam" şeiri ikinci əsərin məzmununu təşkil edir. Burada buludların arasından görünən günəş hər tərəfə parlammaqdadır. İki dağın arasından isə çay axır. Təsvirdə sanki dağ, çay, günəş – bütün aləm birləşmişdir.

Ədəbiyyat nümunələrinə maraqlı bədii münasibəti ilə seçilən Xalq rəssamı Arif Hüseynovun Nəsimi ünvanlı silsilə qrafik əsərlərində lirizmin fəlsəfəyə bəllənmiş gözoxşayan ifadəsini görmək mümkündür. Bir-birindən fərqli koloritdə həll edilmiş bu kompozisiyalarda yer almış şairin bir neçə portreti, Azərbaycan poeziyasında yeni dövr açmış yaradıcılığının mənə-məzmun yükünə bəllənmiş müxtəlif biçimli ayrıntılar Nəsimi dünyasının, doğrudan da, fərqli mənəvi enerjiyə malik olduğuna oxucusunu-tamaşaçısını inandırmaq gücündədir.

Yaradıcılığında klassik miniatür üslubunun ifadə vasitələrinə tapınan Pərnisə Əsgərovanın "Nəsiminin edamı" (2015) qrafik lövhəsi belə əsərlərdəndir. Nəsiminin ağıllı yaşantılarını yığcam vasitələrlə bədiiləşdirən rəssam mənəvi zənginliyi ilə bədxahlarının yuxusunu ə-

şə çəkən şair vücudunu onun ayaqlarına əylərək dərisini soymağa başlayan iblis xislətli cəlladın üzərində yenilməzlik rəmzi kimi təqdim etmişdir.

Xalq rəssamları Elmira Şahtaxtinskaya və Yusif Hüseynovun Nəsiminin 600 illik yubileyi münasibətilə çəkdiyi plakatlarda (1973) təntənəyə uyğun gələn ciddilik duyulmaqdadır. Hər iki əsərin kompozisiyasını şairin sayı – mavi və boz yerlikdə fas və profil verilmiş portretləri və yazı təşkil edir. Gənc rəssam Emin Aslanovun "Nəsimi" filmində həsr etdiyi iki plakat da mövzunun obrazlı açımı baxımından maraqlıdır.

Tanınmış xəttat-rəssam Yavər Əsədovun Nəsimi dünyasına fərqli bədii münasibəti var. Onun Nəsimiyə həsr etdiyi portretlərin (2018) yazı ilə – ərəb qrafikası ilə çəkilməsidir. Birinci əsərdə fas təsvir olunan söz xiridarının çalması və üz cizgiləri "Seyid Əli İmadəddin Nəsimi" sözlərindən əmələ gətirilmişdir. Şairin profil verilmiş ikinci portreti isə onun doğulduğu və vəfat etdiyi illərin (1369-1417) və şəhərlərin adının (Şamaxı – Hələb) yazılışı ilə yaradılmışdır.



Xəttatlıqla rəssamlığın qovşağının nəticəsi olan bu qrafika nümunələrində müəllif fantaziyasının uğurlu nəticəsini görmək mümkündür.

Yaradıcılığında ədəbi mövzulara geniş yer ayıran Yaşar Səmədovun çəkdiyi "Məndə siğar iki cahən..." adlı qrafik lövhəsinin (2019) qum saatını xatırladan ümumi siluetində şairin edamı ilə



anın yaradan bədii məqamlar duyulmaqda, axıb gedən ağıl-qaral "şair ömrü"nü xatırlatmaqdadır...

Şairin yubileyi ilə əlaqədar çəkilmiş "Nəsimi" bədii filmi-nin (1973) rəssamları Məmməd Hüseynov və Mayis Ağabəyovun ərsəyə gətirdikləri dekorasiya eskizlərində Orta əsrlər memarlığı, hadisələrin cərəyan etdiyi məkanın inandırıcılığı duyulmaqdadır.

Nəsimiyə həsr olunmuş rəngkarlıq əsərləri arasında süjetli tablolar və portretlər üstünlük təşkil edir. Bu xüsusda S.Şərifzadə və M.Abdullayevin yuxarıda qeyd etdiyimiz portretlərdən savayı hər iki rəssamın yaratdığı digər əsərləri qeyd etmək olar.

S.Şərifzadənin "Nəsimi məhkəmədən öncə" (1950-ci illər) adlı çoxfiqurlu tablosu şairin həyatının ən çətin məqamlarından birinə həsr olunub. Kompozisiyada Hələbin şeyxi, naibi, qazilər qazısı və şəriət alimlərindən ibarət olan mühakimə qrupu arasında dayanmış şair həm geyimi, həm də qürurlu duruşu ilə seçilir. M.Abdullayevin "Nəsimi mühakimə ərəfəsində" (1968) və "Nəsimi edam ərəfəsində" (1971) əsərlərində gördüyümüz şairin obrazı onun müsabiqədə qalib elan olunmuş "İmadəddin Nəsimi" (1972) portretindən daha mübariz ruhlu və təsirli, desək, yanılmazdır.

Əməkdar incəsənət xadimi Nəcəfqulu İsmayilovun çəkdiyi portret (1973) və süjetli tablonu (1973) da rəssam və heykəltəraşların yaratdıqları bədii Nə-

simi salnaməsinə layiqli töhfə saymaq olar. Nəsimini füsunkar Azərbaycan təbiətinin fonunda – oturmuş və düşüncəli vəziyyətdə profil təsvir edən müəllif, lakonik bədii vasitələrlə şairin qətiyyət dolu obrazını yaratmışdır. Çoxfiqurlu "Nəsimi Hələbdə şeir oxuyur" tablosu isə küçədə yazdıqlarını – həyata fərqli fəlsəfi yanaşmasını yerli əhali qarşısında səsləndirən hürufi şairin maraqla qarşılandığını əks etdirir.

Əməkdar incəsənət xadimi Toğrul Sadıqzadənin "İmadəddin Nəsimi" (1972) tablosunda şair Hələb şəhərinin fonunda görüntüyə gətirilib. Bir qədər romantik ruha bələndiyi duyulan şair vücudunda əqidəsinə inam, gələcəyə ümid duyulmaqdadır.

Xalq rəssamı Səhəb Məmmədovun "Nəsiminin məzarı" (1993) əsəri də Hələb ünvanlıdır. Ötən əsrin sonlarında Nəsiminin edam olunmuşu bu şəhərdə yaradıcılıq ezamiyyətində olan sənətkar şairin məzarı üzərində ucaldılmış məqbərəni ziyarət etmişdir. Şairin məqbərəsinə qızılı, boz və qara rənglərin qovşağında təqdim edən rəssam bu boya təzadında sanki uzaq ellərdə "qəribəyə" məqbərənin Vətən xiffətini göstərmək istəmişdir...

Ələkbər Rəsulovun çəkdiyi "Cahana sığışmayan şair" (2019) tablosu da obrazlı bədii həllinə görə diqqət çəkir. Ruhunda gəzdirdiyi missiyanın dünyəviləşməsinə qarar verən Nəsiminin cahana sığmazlığı bu əsərdə Şamaxıdan Hələbə yol alan əqidə adamının Yer kürəsi ilə əlaqəli təqdimatda ifadə olunub.

Rəngkar Eldəniz Babayevin "Əqidə yolunda" (2000-ci illər) tablosunda da hürufi ideyalarını yaymağa başlayan şair görüntüyə gətirilmişdir. Uzaq səfərlərin rəmzi kimi qəbul olunan dəvə karvanının fonunda təsvir olunan Nəsiminin addımlarında özünə inam hissi qabarıq göstərilmişdir...

Nəsiminin ömrü yolunu dərinləndirən Tərhan Eyvazovun ərsəyə gətirdiyi iki portretdə (2019) şair ruhuna tutulan "bədii güzgü" inandırıcı olmaqla yanaşı, həm də təsirli və yaddaqalandır.

Nəsimi ünvanlı heykəltəraşlıq əsərlərinin arasında, heç şübhəsiz, şairin paytaxtda ucaldılan abidəsi diqqətçəkəndir. Şairin abidəsi üçün elan olunmuş müsabiqədə ilk turda qalibi müəyyən etmək mümkün olmamışdı. İkinci turda qalib adını xalq rəssamları Tokay Məmmədov və İbrahim Zeynalovun hazırladığı layihə qazandı. 1979-cu ildə təntənəli açılış keçirilən bu abidə plastikasının romantik ruhlu olması ilə göz oxşayır.

Müsabiqədə ikinci mükafata layiq görülmüş layihə-abidə (müəllifi Telman və Eldar Zeynalov qardaşlarıdır) şairin vətəni Şamaxıda ucaldılmalı idi. Amma subyektiv səbəblərdən bu baş vermədi və sonralar burada Cavanşir Dadaşovun hazırladığı nisbətən kiçik həcmli abidə (1990-cı illər) qoyuldu.



Qeyd etmək lazımdır ki, heykəltəraşlarımız 1973-cü ilin müsabiqəsinə qədər də şairin portretini işləmişdilər. Əməkdar rəssam Münəvər Rzayeva əvvəlcə Nəsiminin kəcdən (1958), sonra isə ağacdan (1960) portretini (hazırda Nizami adına Milli Azərbaycan Ədəbiyyatı Muzeyində saxlanılır) hazırlamışdır.

Tanınmış tişə ustası Asim Quliyev və Vaqif Nəzirovun Sumqayıtda ucaldılan "Nəsimi abidəsi" (2003) əsəri şairə həsr olunmuş heykəllər arasında müasir bədii həlli ilə seçilir.



Ukraynanın paytaxtı Kiyevdə həmyerlimiz, tanınmış heykəltəraş, bu ölkənin Xalq rəssamı Seyfəddin Qurbanovun müəllifi olduğu Nəsimi abidəsi ucaldılmışdır (2019). Monumental tutumlu bu heykəltəraşlıq nümunəsində şairin vüqarlı baxışı və daxili gərginliyinin plastikası yaddaqalan tutumda ifadə olunmuşdur.

Dekorativ-təbiiq sənət ustalarımız da müxtəlif illərdə Nəsimi şəxsiyyətinə öz yaradıcı münasibətlərini sərgiləmişlər. Xalq rəssamları Lətif Kərimov (1970) və Kamil Əliyevin (1974), eləcə də İ.Kərimovun (1973) toxuduqları xalça-portretlər, keramika ustası Səkinə Şahsuvarovanın hazırladığı vaza (1970) və s. həmin münasibətlərin nəticəsidir...

Mütəfəkkir şairin faciəvi taleyi xarici ölkə heykəltəraşlarının da marağına səbəb olmuşdur. Belə əsərlərdən birini (1974) polşalı heykəltəraş Qustav Zemla yaratmışdır. Şairin xarakterinin açılmasını onun gözələrinin ifadəliliyinə etibar edən müəllifin ərsəyə gətirdiyi portretde, doğrudan da, "cahana sığışmayan" bir adamla üz-üzə, göz-gözə qaldığına əmin olmaq mümkündür. Nəsimi nə xeyal dalmış, nə də baxışlarını dəqiq bir nöqtədə cəmləşdirmişdir. Onun nəzərləri siri bir aləmə - öz düşüncə və ümidlərini apardığı gələcəyə yönəlmişdir.