



Флора НАДЖИ

Бакинский славянский университет,
доктор филологических наук, профессор,
главный редактор журнала
"Русский язык и литература
в Азербайджане",
заслуженный журналист Азербайджана

Габала - один из древнейших городов Азербайджана. Он удобно расположен в предгорьях Большого Кавказа, в окружении живописных гор, на фоне неповторимого природного ландшафта. Этот город напоен особым очарованием не только в силу своих природных красот, уникального климата, живописных источников, но и богатой и славной истории.

Благоустроенный город, центр северо-западного региона Азербайджана, характеризующийся высоким темпом развития и стремительно меняющимся обликом, современный город Габала соседствует с находящимися в 15 км от него развалинами древней Габалы, города с 2000-летней историей, который на протяжении 600 лет был столицей Кавказской Албании.

Так и существуют они рядом, древняя и современная Габала, с гордостью взирая друг на друга. Одна - гордясь своим славным прошлым, другая - радуясь своему не менее славному настоящему. Вместе они, составляя органичное единство Истории и Современности, далекого Вчера и близкого Сегодня, еще раз убеждают в том, что прошлое и на самом деле нигде не исчезло, так как оно является составной и очень существенной частью настоящего.

Именно в таких координатах наиболее отчетливо вырисовывается объемный "портрет" Габалы с ее уникальной историей.

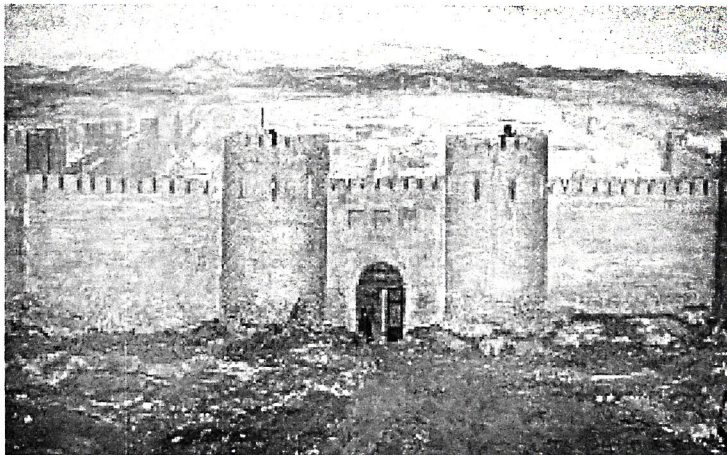
От Кабалаки до Габалы. По сведениям античных авторов, Кавказская Албания создала общий племенной союз, который объединял 26 больших населенных пунктов, включая и крепости, а позже перерос в государство. Одним из таких населенных пунктов и был город Габала, который упоминается в письменных источниках древних греков и римлян, в произведениях античных авторов. Ценные свидетельства о городе "Кабалака", который является "первен-

ствующим городом в Албании", оставил древнеримский историк Гай Плиний Старший в своем энциклопедическом труде "Естественная история" во второй половине I века. Клавдий Птолемей в своем "Географическом руководстве" во II веке говорит о городе "Хабала" как "укреплении", укрепленном городе.

В последующих источниках встречаются также названия "Кабалака", "Капага". Позже в арабских источниках Габала упоминалась и как "Хазар". По несмотря на эту многовариантность в названии города, понятно, что речь во всех вышеназванных источниках идет о Габале, которая была известна еще накануне нашей эры как один из значительных городов, а примерно с конца II в. до н.э. или с середины I в. до н.э. по V в. н.э. как столица, а также важнейший политический, экономический и торговый, а после принятия христианства в IV в. н.э. и главный религиозный центр Кавказской Албании.

Город Габала на протяжении всего своего развития неоднократно подвергался нападениям. В конце VI века Габала теряет свою независимость, став марзпанством Сасанидского Ирана, управляемым наместниками. Во время правления Сасанидов Габала была одним из крупнейших центров торговли и ремесла. Именно поэтому некоторые необоснованно относили основание Габалы ко времени правления иранского шаха Кубата I (488-531).

Сохранила Габала свою значимость и в годы арабского завоевания. Отбив Габалу у хазар, которые установили здесь свое господство на целый век и сделали город своим административным центром, арабы не случайно называли город Габала-Хазар. В результате того, что Габала в эти годы была превращена в арену борьбы Сасанидами и арабами с



Древняя крепость Кабалака (Габала)

хазарами, в VI-VII веках жизнь в городе несколько замирает, чтобы с новой силой начать возрождаться, начиная с VIII века, когда был положен конец войнам. Все это время шла и борьба религий. С IV века христианство, затем зороастризм, насаждаемый Сасанидами, а с VIII и распространение мусульманства.

В это время в Азербайджане идет неуклонный процесс феодализации, а также ведется антихалифатская освободительная война, приводящая к распаду халифата. В результате в конце IX - начале X века начинают возникать и набирать силу феодальные государства. Одним из них, наряду с Шеки и Ширва-

ном, было и Габалинское феодальное образование во главе с Апбасой ал-Авар, которого называли Одноглазым Львом. Во время правления его сына Габала попала под вассальную зависимость правителей Ширвана. По, несмотря на это, X-XIV века - время расцвета феодального города Габала.

В конце XV века Габала подверглась нападению Сефевидского Ирана, а в конце XVI века все земли Ширвана были захвачены турками и поделены на округа (санджаги). Одним из таких санджагов стала и Габала. По, по свидетельствам историков, город не потерял своего значения и в то время. Турецкий султан в 1727 году назначил наместником в Габалу Сурхай хана. По, вступив в бой с Надир шахом, Сурхай хан потерпел поражение.

В XVIII веке на территории Габалы после смерти иранского правителя Надир шаха в 1747 году возник Куткашанский султанат с центром в Куткашане. Это небольшое феодальное образование вскоре вошло в состав Шекинского ханства, а в конце XVIII века султанат был вытеснен ханом Шеки и присоединен к

жизнь не раз подвергался опустожительным нашествиям, набегам, попадая под зависимость самых разных завоевателей, которых не оставлял равнодушными этот богатый край. По, несмотря на это, Габала сумела сохранить материальные свидетельства своего цивилизованного прошлого. Об этом убедительно говорят археологические раскопки, которые ведутся на территории древней Габалы и с каждым днем открывают все новые и новые тайны из далекого и близкого прошлого этого древнего города Азербайджана.

Тайны древней Габалы. Наше путешествие в прошлое Габалы началось с посещения городского историко-краеведческого музея, где собран богатый археологический, этнографический, нумизматический материал, отражающий древнюю историю этого края. От всего этого изобилия примет старины желанно отправиться поскорее к руинам древнего города, который находится в 15 км от центра Габалы, еще более усиливается.

Уже по дороге мы сталкиваемся с одним из свидетельств цивилизованной жизни древней Габалы. Это гончарные трубы древнего подземного водопровода, снабжавшего город водой. И это несмотря на изобилие родников вокруг города. Укрываясь в крепости при вражеских нападениях, население благодаря этому тайному водопроводу всегда было обеспечено водой. Как нам рассказали, раскопки в культурном слое раннего средневековья позволили выявить водопроводы на нескольких уровнях, на глубине в 1-2 и 3,5-4 м, а также тот факт, что трубы тянутся откуда-то с севера.

Археологические раскопки с той или иной степенью интенсивности ведутся на территории древней Габалы с начала 1930-х годов. Уже тогда археологам удалось обнаружить остатки старинного городища и подтвердить сообщения древних авторов о существовании города Габалы еще в глубокой древности, а также и некоторые гипотезы современных ученых. Систематические археологические работы здесь начали вести с 1959 года. Особенно интенсивная работа ведется в последние годы. И постепенно, в результате совместных усилий археологов, историков выявляется облик старого города на протяжении всего его развития.

Древняя Габала располагалась на возвышении между реками Гарачай и Джовурлучай, близ современного селения Чухур-Габала. Со всех сторон город был окружен крепостными стенами, которые имели четырехугольные и полукруглые башни. Эти стены, толщина которых достигает в некоторых местах до

хапству, теперь область имела статус магадла и управлялась присылаемыми из Шеки наибами.

После ликвидации Шекинского ханства Куткашан входит в состав Пухинского уезда Елизаветпольской губернии. В годы Российской империи поселение называлось Куткашан, а с 1920 года - Куткашен. В 1930 году был образован Куткашанский район. В марте 1991 года Куткашен был переименован в город Габала, на территории которой он располагался.

Такова краткая история становления и развития, побед и поражений, подъема и спада одного из древнейших городов Азербайджана, который за свою долгую

ЭКСКУРС В ИСТОРИЮ

5 метров, были построены из сырцового и обожженного кирпичика и речной гальки. Некоторые из них, расположенные на юге, сохранились сравнительно хорошо. Стены и башни восточной части города смыты Джовурлуцаем, северные и западные части хотя и плохо сохранились, но следы их прослеживаются. Наличие таких укрепленных крепостных стен и башен - убедительный аргумент в пользу того, что Габала была одним из крупнейших и укрепленных городов древности.

Между двумя из башен на южной стороне находятся один из двух ворот города. Пролет между этими башнями - около 5 метров. С восточной стороны на стене одной из башен сохранилось довольно внушительное углубление - место для засова. Глядя на эти довольно хорошо сохранившиеся и внушительно выглядящие даже для взора современного человека башни древнего города, довольно пытаясь представить, какими были сами эти ворота, как выглядели стражники, стоящие на входе и запирающие на засов ночью эти ворота, а днем открывающие их навстречу потоку людей, грузных продовольствием выючных животных...

В результате археологических работ были выявлены целый ряд различных частей города, отличающихся по многим параметрам друг от друга. Эти, говоря современным языком, отдельные "микрорайоны" города и составляли городской комплекс: Сельбир, Гала, Чаггаллы галасы (началька поляна), Кяматгете, Внешний город, Квартал ремесленников. Недалеко от городища были обнаружены и ряд поселений: Сеидгала, Узуггала, Гафарлы, Гаратене и др. Цитаделью являются из них Сельбир и Гала, представляющие основную часть городища, окруженную крепостными стенами. Территории остальных названных районов находятся за пределами стен.

Существуют сведения о том, что во второй половине XVIII в. после того, как Габала превратилась в развалины, жизнь у южных склонов города продолжалась. И это место стали называть Чухур-Габала (Габала во впадине). Между реками Джовурлу и Гочалан были найдены и остатки Чаггалтене, где были обнаружены следы большого здания, обломки кровельной черепицы, основы колонн. Есть предположение, что здесь располагались хранилища и рыночная площадь города. О времени существования этого поселения есть разные мнения. Некоторые предполагают, что это развалины самой Габалы, а жизнь здесь прекратилась в конце I - начале II в. н.э.

Квартал ремесленников находился в месте, которое местное население называет Йаныг йер (Горелая земля). Это условное название дано местности после того, как здесь были найдены во время раскопок остатки двух больших произ-



Албанская церковь Святой Девы Марии, расположенная в поселке Нидж Габалинского района

водственных печей, связанных между собой: для обжига кирпичей и для гончарных изделий. Данные раскопок позволяют утверждать, что жизнь в этом квартале протекала интенсивно уже в IX веке, а кирпич был основным строительным материалом. Большую часть материала археологических раскопок здесь составляют и фрагменты разнообразной керамической посуды. Многие из них идентичны тем, которые были найдены в Ялойлутепе (Огненный холм), который расположен в 7-8 км от Габалы. В научной литературе широко известны образцы ялойлутепинской культуры, которые относятся к III-I вв. до н.э.

В древней Габале, начиная с VIII века, важное место занимали земледелие, скотоводство, садоводство, развивались различные ремесла. Об этом свидетельствуют найденные остатки зерна, железные шути, зернотерки, ступы, большие кувшины для хранения фруктов и вина, различная керамическая посуда для хранения продуктов животноводства. Кроме того, в слоях IV-VIII вв. найдено большое количество орудий ювелирного производства и работы по металлу, а также образцы труда древних ремесленников (украшения из самого разного материала, железное оружие, металлические деньги, стеклянные изделия и т.п.)

О быте древних габалинцев свидетельствуют, в первую очередь, очаги различного типа (кострица, полукруглые, прямоугольные и мангалы). Хлеб в Габале, начиная с VII века, выпекают в тендирах. Они были бочкообразной формы и возводились прямо на земле. Большинство из них в диаметре - 70-80 см, высота - 1 м. Но найдены и большие тендиры (до полутора метров в диаметре), в которых, видимо, хлеб выпекался на продажу.

Во время раскопок найдено и большое количество ям конусообразной и цилиндрической формы, которые использовались в самых различных целях:

для хранения продуктов, драгоценностей, для санитарных целей. Эти ямы, в основном, цилиндрической формы, встречаются в слоях, относящихся к IV-V вв., но, начиная с VIII века, число их значительно возрастает. В течение всего средневековья население широко пользовалось этими ямами в самых различных целях.

Очень многое о жизни древних габалинцев, об их обычаях и традициях, духовной культуре, религиозных воззрениях говорят и погребения, найденные в различных культурных слоях. Исследователи, основываясь на материалах археологических раскопок, разделяют древние погребения на три типа: обычные грунтовые, кувшинные и вапачные. Все эти находки предоставляют очень широкое поле для исследований. Например, орудия труда, оружие, бытовая утварь, найденные в могилах, свидетельствуют о верс древних габалинцев в потустороннюю жизнь, полагание покойника лицом к солнцу говорит о поклонении огню, различное количество вещей в разных могилах о социальном и материальном неравенстве среди жителей и т.п.

Деньги в Габале: свои и чужие. Есть неоспоримые доказательства того, что в Габале уже в III-II вв. до н.э. пользовались деньгами. Это подтверждают клады, найденные в селах, расположенных вблизи Габалы, среди которых есть монеты, чеканенные в Габале, а также найденные в разное время в разных культурных слоях серебряные монеты, чеканенные от имени Александра Македонского, монеты селевкидских царей, римских императоров, сасанидских государей, пирваншахов, дербентских правителей, Ильдегизидов, монеты Джеллаиридов, Сефевидов, Хулагуидов...

И это неудивительно, ведь через Габалу, которая вела обширную торговлю со многими западными и восточными странами, пролегли караванные пути. Одним из важнейших путей являлась

Эльчи йолу (Дорога послов). С VIII века, когда арабы занимают господствующее положение в городе, в Габале начинают пользоваться арабскими деньгами, среди которых преобладают монеты аббасидских халифов. Широкое распространение арабских денег на Ближнем и среднем Востоке облегчало внешнеторговые связи Габалы.

В Габалинском историко-краеведческом музее имеется пусть небольшая, но с очень широким ареалом нумизматическая коллекция. Нам заинтересовала одна из монет хорошей сохранности, которую бережно держат под стеклом. Это оказалась монета, относящаяся аж к периоду правления Антиоха V (164-161 гг. до н.э.)! Монета в 1986 году была приобретена музеем у частного лица. Вероятно, она была из клада 1966 года, до обнаружения которого монеты частично разошлись по рукам. На ней изображен один из династии Селевкидских правителей, Антиох V. Он был внуком Антиоха III Великого (222-187), сыном Антиоха IV Эпифана, что означает "Славный" (175-164), а потому и был назван Антиохом Эватором, т.е. "Рожденным славным отцом".

Антиох Эватор вступил на трон в возрасте примерно 9-10 лет, после смерти своего отца и процарствовал недолго, около трех лет под опеку Лисия. Тем не менее он был известен ряду античных авторов, которые упоминают о нем в своих трудах. В 161 г. до н.э. его царствованию пришел конец, царь Деметрий, приказав убить его, занял селевкидский трон. За это непродолжительное время царствования Антиоха Эватора и были выпущены монеты, одна из которых и была найдена в Габале.

Приведенные здесь отдельные наблюдения и факты - лишь очень малая часть истории Габалы, представление о которой сложилось у меня на основе множества прочитанных книг и документов, разговоров с учеными, археологами, местным населением. Но самый главный стимул для обращения к этой необычной теме - это сама поездка в Габалу. Ведь недаром говорят: "Лучше один раз увидеть, чем сто раз услышать".

И вот в этот "один раз", несомненно, произошло наиболее опутимое соприкосновение с прошлым Габалы, так как представилась возможность реально походить по этой древней земле, даже потрогать для путей убедительности своими руками материальные свидетельства жизни древних габалинцев: в музее, в районе раскопок... Археологические раскопки на территории городища ведутся с размахом, и с каждым вскрытым пластом земли, с каждой находкой тайн, окутывающих эту землю, будет меньше, а новых и весомых доказательств ее древнего происхождения - все больше.