



Qismət Yunusovlu

Bakı Dövlət Universitetinin müəllimi

Regionun relyef strukturu əsasən yüksək dağlıq və dağlararası çökəkliklərdən, eləcə də hündür düzənliklərdən ibarət olduğundan, hakim hava axınlarının ilboyu landsaft hövzələrinə güclü təsiri bölgədə sərt, soyuq, qarlı-şaxtılı keçən qışın, mülayim-isti və rütubətli yayın keçməsi ilə səciyyələnir. Səciyyəvi iqlim şəraitinin formalaşmasında hakim küləklərin istiqamətli Aralıq-Qara dəniz hövzələrindən, İran dağlıq yaylası və Ərəbistan yarımadası üzərində yaranan enliklər üzrə atmosfer sirkulyasiyası ilə yanaşı, həmçinin mikrorelyef örtüyündən yaranan dağ-dərə boyunca sirkulyasiya edən hava kütlələrinin rolu böyükdür.

Anadolu dağlıq yaylası ilə Qarabağ vulkanik yaylası arasında, Arazboyu-Ağrıdağ vadisi ilə Şərqi Göyçə silsiləsi hüdudlarında fəal dağəmələgəlmə bölgəsini tutan Qərbi Azərbaycanın relyef-landsaft strukturunun 50 faizi yüksək dağlıq hövzələri (700-800 m-dən 2800-3900 m hündürlüyə malik qurşaqları) tutur (şimalda Dağ Borçalı yaylası, Göyçə gölü ətrafında Pembək, Gayan, Basarkeşər və Dərələyəz dağları, cənubda meridional istiqamətdə uzanan Zəngəzur və Mehri silsilələri..., Oxçuçay ("Giği dərəsi" boyunca) -Bazarşay, Ağrıdağ və Göyşə gölü çökəklikləri..., Arpaçay, Zəngəzur, Vedibasər və Dilican vadiləri...).

Ona görə də bölgənin iqlim şəraiti mehz bu təbii-coğrafi vahidlərinin təsiri altında minilliklər boyunca təşəkkül tapmış, həm də əski Türk-Müsləman toplumunun etnogenetik və morfoloji irsinin genetik-qan yaddasının formalaşmasına bilavasitə təsir edən amilə çevrilmişdir. Əski tarix boyunca regional iqlim özəlliyinin təsiri, yüksəklik-dag havasının ruhu, iqlim şəraitinin sərtliyi kökənli Oğuz-Hun, Qıpçaq-Sak tayfalarının döyüşkən, mübariz ruhunun mayasına çevrilmişdir.

Xüsusilə, yüksək dağlıq qurşaqların (2500-3500 m hündürlüklü) hakim iqlim şəraiti bölgə əhalisinin əyilməyən, mübariz, "dağ havası"nın yaratdığı iradəsinin təəcəssümünə səbəb olmuş, düşməna qarşı müqavimət hissinə airtmişdir.

Görkəmli rus coğrafiyaçısı-iqlimşünas A.I.Voeykov (1842-1916) yazmışdır ki, insani iqlim yarıdır...

Təsədüfli deyil ki, yuxarıda göstərilən relyef-landsaft strukturunun

özəlliyi nəticəsində Qərbi Azərbaycan ərazisində 6 iqlim rayonu ayrılmışdır:

-cənub-şərqdə, 1000 m hündürlüklü yaylaların (Qarabağ yaylasının qərb hissəsi) quru-subtropik qurşaq (yayı isti, qışı mülayim keçməklə);

-Ağrıdağ-Arpaçay vadisinin quru kontental qurşağı (isti yay, soyuq qış, yağıntısı az olmaqla);

-Ağrıdağ düzünün ön dağlıq hövzəsi (quru-mülayim şərait, yağıntının miqdarı 650 mm-dək, yay isti, qış soyuq keçir);

-Dağ Borçalı yaylası, Pembək dağlıq silsiləsi və "Dilican dərəsi"ni tutan şimal hissə (1500-1800 m hündürlüklü qurşaq, yay sərin,

göstərici Cənubi Qafqazda ən aşağı temperatur kimi meteoroloji tarixə düşmüşdür.

Ümumiyyətlə, Dağ Borçalı mahalı uzun keşən qarlı-şaxtılı qışla (bəzən mənlı 35-40 dərəcə) və qısa, amma isti yayla (müsbət 34-36 dərəcə) səciyyələnir.

Temperatur şəraiti relyef örtüyünə uyğun olaraq fəsilər üzrə dəyişir, belə ki, yay dövrü may ayının son həftəsinə düşür, dağlarda isə iyun ayının sonundan başlayır və avqust ayının 25-27-dək davam edir, orta temperatur göstəricisi 10 dərəcədir (payız fəslinə uyğun).

Düzen ərəzilərdə yanvar ayının orta temperaturu mənlı 5 dərəcədir.

dir.

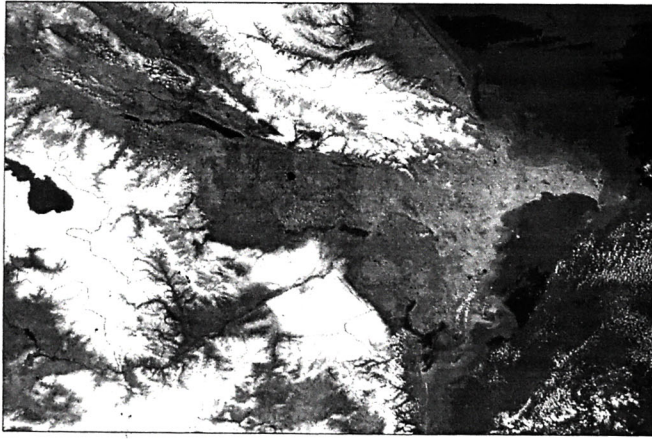
Göyçə gölü və ətraf relyef-landsaft örtüyünün iqlimi xüsusilə səciyyəvidir. Gölü uzunluq boyunca əhatə edən Şərqi Göyçə silsiləsindən şərqə doğru Şahdağ sıra dağlarına (Hinaldağ zirvəsi, 3367 m) qədər olan dağarası çökəklikdə ənənə soyuq hava kütlələrinin (dağ-dərə küləkləri) təsiri nəticəsində qış ayları uzun olur (noyabr-mart ayları), aprel-may ayları yağışlar çox yağır. 1988-ci ildə Göyçə gölüne tökülən Ayırım çayı yaz aylarında daşqın yaratmış, Aşağı və Yuxarı Şorca kəndlərini sel bəmişdir (oxşar hadisə 1976-cı ildə də qeydə alınmış). Bu hissədə soyuq hava şəraiti daha çox həm də

min də sel-daşqın hadisələrinin təkrarlanması (Qarabağ yaylasının qərb hissəsindəki Kəlləqayadan, Çıqılı bulaqdan, Ayı bulağında başlayan Kilsəçayı, Dərəyurd çayı, Arpa şayında)... müşahidə olunur. Yağıntılı dövrə payıza təsadüf etsə də (bəzən may ayında da güclü yağışlar yağır), bu fəsil nisbətən sakit və mülayim keçir.

Yüksəklik hissələrdə hava şəraitinin seyrək və günəş radiasiyasının güclü olması səciyyəvi hal hesab edilir. Yaylaqlarda, açıq dağ talalarında yay aylarında buludsuz, açıq havada istinin təsiri daha çox hiss olunur.

Oxşar iqlim-relyef şəraiti Ağba-

"Qərbi Azərbaycanın coğrafiyası" silsiləsindən - iqlim şəraiti



İnəkdağ, Daşkənd, Cənəməd kəndlərində, isti mühit isə Göyçə gölü sahillərində müşahidə olunur (bu ərəzilərdə oktyabr ayına kimi bostan-tərəvəz məhsulları yetişdirilir).

Göyçə gölü sahillərində yay aylarında daha çox isti küləkləri - "Qarabağ yeli" (Kəlbəcər nahiyəsi istiqamətindən əsən) bir həftə ərzində

ba mahalında da (Qərbi Azərbaycanın şimal-qərbində, Araz şayı hövzəsində) qeydə alınır. Ərazinin Quzey və Güney dağları soyuq, kəskin kontental, Şirəel düzü mülayim iqlim şəraiti ilə seçilir. Bu bölgənin iqlim durumuna yay aylarında Aralıq dənizi hövzəsindən daxil olan isti və rütubətli hava kütlələri (Qars vilayəti ilə qonşu olduqundan), qışda isə Gürcüstan ərəzindən təsir edən soyuq antitsiklon axınlarının təsiri müşahidə olunur (1500-2000 m yüksəklik qurşaqlarda). Ona görə də yay bərk isti (may-iyun ayları həm də yağışlı olur), qış isə şaxtılı-boranlı (ən soyuq yerlər Quzükənd, Elləkənd, Qarabulaq, Çivini... kəndləridir. Dağ körpü kəndindən şimal-şərqdə yerləşən ərəzilər) keçir. 1986-cı, 1992-ci illərdə düşən qarın qalınlığı 2 m-ə çatmışdır.

Yay aylarında Qərbi Azərbaycanın cənub hissəsinə (Vedibasara qədər olan ərəzilərdə) təsir edən isti hava axınları Ərəbistan yarımadası üzərindən də yayılır.

Göründüyü kimi, müxtəlif iqlim şəraiti landsaft örtütünün müxtəlifliyinə, əsarəngiz, mənzərəli təbii şəraitin (füsunkar dağ göllərinin, güllü-çiçəklili dağ-çəmən örtüyünün, dağ yarımşəhra vadilərinin...) yaranmasına, meşə zolaqlarının paylanması səbəb olmuşdur.

(ərdi yaz)

(Yazının hazırlanmasında həmi də Göyçə bölgəsinin Basarkeşər nahiyəsinin Pembək və Çamırlı (Nərimanlı) kənd sakinləri Baymalı Gülməli oğlunun (1950) və Hacı Novruz Məhəmməd oğlu İsmayilovun (1932), Dərələyəz mahalının Paşalı nahiyəsinin Köçbəy kənd sakinli Kimran Məmməd oğlu Xanlarovun (1947) məlumatlarından istifadə edilmişdir.)

qış sərt keçir, qar çox yağır, yağıntının miqdarı 800 mm-dək);

-mərkəzi hissənin yüksək dağlıq qurşaqlarını (Göyçə gölüni əhatələyən və 1800-3000 m mütləq yüksəkliyə malik dağları bürüyən) tutan iqlim şəraiti (daha sərt iqlim göstəricilərinə malik olmaqla);

-həmin hissədə 3000 m-dən yüksək olan ərəzilerin çılpaq qayalıq landsaftı və dağ-tundra iqlimi (qısa mülayim yay, uzun, şaxtılı-soyuq qış dövrü, daimi qar-buz örtüyü ilə səciyyəvidir);

Iqlim qurşaqlarının və iqlim rayonlarının fəsilər üzrə orta illik göstəricilərinə əsasən demək olar ki, Dilican vadisi mülayim temperatur, Şirəel düzü isə kontental göstəricilərə malikdir, bölgə üzrə ən yüksək (maksimum) temperatur həddi (müsbət 44 dərəcə, 2011-ci ilin iyul ayında qeydə alınmış) Mehri nahiyəsində, ən aşağı (minimum) mənlı şərait isə Dağ Borçalıda, Qızıl Qaya platosunda yerləşən eyni adı kənddə 1961-ci ildə olub (mənlı 46 dərəcə). Bu

rəcə, iyul ayında bu göstərici 26 dərəcədir, dağlarda isə müvafiq olaraq, mənlı 14 və müsbət 10 dərəcədir.

Bölgə üzrə yağıntılar da qeyri-bərabər paylanmışdır. Anadolu yaylası üzərində formalaşan isti hava kütlələrinin hakim olduğu Ağrıdağ düzü vadisində ən az yağıntı düşür (200-250 mm), Zəngəzur və Vedibasər yaylasının orta dağlığında 500-600 mm, Göyçə gölü ətrafındakı yüksək dağlıqda 700-900 mm olur.

Atmosfer çöküntülərinin daha çox düşdüüyü ərazi Dağ Borçalı və Sünik məhəlləri, meşə örtüyü ilə landsaft qurşaqlarıdır.

Burada ən çox yağıntılı Qərbi Zəngəzurda Qapan nahiyəsində Yuxarı Giletağ kəndində müşahidə edilmiş 810 mm, şimal hissədə isə Dilican meşələrində -750 mm. Hər iki hövzə subtropik iqlim qurşağı daxilindədir.

Ən az qar örtüyü də Ağrıdağ düzündə və Mehri vadisində, eləcə də Göyçə gölü hövzəsində-