



Qismət Yunusoğlu

Bakı Dövlət Universitetinin müəllimi

"1968-ci ilin ali məktəblərə qəbul imtahanlarının keçirildiyi vaxtda Ermənistan Dövlət Zoobaytarlıq institutunda imtahan verərkən qəsdən kəsildiyim üçün Ali və Orta ixtisas təhsili naziri Mədoyan soyadlı daşnakın qəbulunda oldum. Şikayətimi dinlədikdən sonra mənə cavabı bu oldu ki, get Vətəndə ali təhsil al. Dedim: -Mənim Vətənim Ermənistandır. Mənim atam Böyük Vətən müharibəsində ölməyibdi canı indi nazir olmazdı..." (Qərbi Azərbaycanın Zəngəzur mahalının Qapan nahiyəsinin Baharlı kənd sakini Heydər İsmixan oğlu Dünyamalıyevin (1939) söhbətindən).

Oxçuçay (bu çay Zəngəzur dağlıq silsiləsinin şərq yamacındakı Qazanqöl yaylaqlarında çağlayan bulaqların suyundan yaranıb, uzunluğu 85 km, Zəngilan rayonu ərazisində, Mincivan qəsəbəsi yaxınlığında Araz çayına qovuşur) hövzəsinin münbət və məhsuldar torpaq-əkin sahələri şərqli-qərbi Zəngəzur mahalında qiymətli əkin torpaqları, güllü-çiçəklili yaylaqları, təbii ot örtüyü ilə zəngin örüş-otlaq sahələri... ilə məşhur olmuşdur, bineyi-qədimdən. İstər Arazboyu və dağarası vadilərin (Mehri nahiyəsində, "Gığı dərəsi"ndə, Sünük düzündə, "Oxtar dərəsi"ndə...), istərsə də, orta və yüksək dağlıq ərazilərdə qədim məskunlaşma və meşgüllü ocaqları mövcud olmuşdur. Yüksək dağlıq qurşaqların subalp və alp çəmənlikləri (yay otlaqları) həm də bölgənin müqəddəs ziyarətqah ocaqları (Xustup, Çimən, Oğlanca, Gəmiqaya, Qırıqlar, Qazanqöl, Pir Həmzə... dağları) olmuş, halallıq və bərəkət məhz bu yerlərin ilahi ruhundan qaynaqlanmış, ruhani ruhunda süzlülüb qəblərlə hopmuşdur.

Bölgədən keçən qədim "İpək yolu"nun bir qolu da Şuşa-Gorus-Qarakilsə-Biçənək aşırımını-Qazanqöl-Qapıcıq boyunca Naxçıvana, oradan cənubi və qərbi Avropa qədr uzanmışdır.

Qazanqöl dağındakı göllərdə çox "ərköyün" qızıl-ala xallı balıq olur, bu müqəddəs-sakral məkanda onu tutmaq günahdır, əks halda tutan kimi ölü. Bu qiymətli balıq Gığı çayında (uzunluğu 45 km-dir) da yaşayır.

Təsəffüf deyil ki, bölgənin toponimlərinin əksəriyyəti məhz milli-etnik mənşəli olduğu kimi, həm də əski təsərrüfat sahələrinin adı və

unvanı qə milli kökəndir. Bu doğmalıq eləcə də bir sıra kənd adlarının etimoloji tələkkəmə bələlərinin köc tarixi ilə, tərəkəmə bələlərinin yatağı-yurdu ("Molla yurdu", "Qazaxlar yurdu", "Aryatlı yurdu...") bağlı olmuşdur. Belə ki, Qərbi Zəngəzur mahalının Biçənək aşırımını (2346 m) yaxınlığında yerləşən Ərəfsə kəndinin topo-etimoloji mənşəyi Naxçıvan Muxtar Respublikasının Culfa nahiyəsinin Ərəfsə kəndi ilə bağlıdır. Kənd camaatının, tərəkəmə tayfalarının aran-yaylaq köçü, bine-yataq ocaqları XVIII əsrdə artıq daimi yaşayış məskəninə çevrilmişdir.

Bu yay otlaqlarının növ tərkibinə görə zəngin təbii ot örtüyü imkan

Mürtece hay kilsəsi və ibtidai insan-hay sürüsü nəyin bahasına olursa olsun müxtəlif bəhanələrlə Türk-Müsəlman kəndlərinin boşaldılmasına, əkin-örüş yerlərində su anbarlarının tikintisinə, milli dini-irfanı ocaqların yerində yof inşasına...başlayır, əski Türk toponimlərinə və ocaqlarının bütövlükdə Qərbi Azərbaycanın silinməsinə çalışır, müəyyən dərəcədə istəklərinə nail olurdular.

Tarixi Zəngəzurun Qapan nahiyəsi də bu iyrenc və düşmən niyyətinin hədəfində idi. Bu baxımdan Azərbaycan tarixində mühüm yer tutan və məşhur Baharlılar tayfa birliyinin adını yaşadan Baharlı kəndinin yerində, Ərkəten və Daşqəsən

sində əmək alətlərinin və təsərrüfat vasitələrinin (oraq, dəryaz, xış, kotan, vəl...) hazırlanması kənd təsərrüfatında əkinçiliyin inkişafına təsir etmişdir. Nahiyənin Yuxarı Gilatağ kəndində minillərlə bu məqsədlə (eləcə də silah-sursat hazırlanmasında) istifadə edilmiş metal tullantıları kəndin gün çıxanında, 300 m aralıdakı "Demir zibilliyi"ndə toplanıb qalmışdır.

Yuxarı Gilatağ kəndinin əhalisi 25 km məsafədə olan Çimən dağının yaylaqlarından örüş-otlaq, biçənək, bu dağın yamaclarından qayanayan bulaqların (Qazmayurd bulağı, Sınıqdaş bulağı, Sarı çəmşələr...) suyundan təsərrüfat və heyatı sahələrdə istifadə edirdilər.

"Gığı dərəsi" və "Oxtar dərəsi" (Oğlanca dağından Bazarçayadək uzanır) hövzələrinə aid olan kəndlərin (...Şabadin, Oxtar, Çobanlı, Hünüt, Darvuz, Paşakənd...) məhsuldar torpaqlarının (qonur-qəhveyi, qonur-şabalıdı, dağ meşə...tiplərinin) münbilliyi nəticəsində (həm də suvarma ilə) yüksək miqdarda taxıl, yem bitkiləri, bostan-tərəvəz, tütən becərilirdi, meyvə bağlarından bol məhsul yığılırdı, meşələri sıx və bərəkətli idi.

Kurul kəndinin dağ-qəhvəyi və şabalıdı torpaqlarında kartof yetişdirilirdi, "Tüklü meşə"nin ətəklərində taxıl ekilirdi.

"Gığı dərəsi" hövzəsində Qapıcıq zirvəsi ilə Gərd kəndi arasında "Ar-

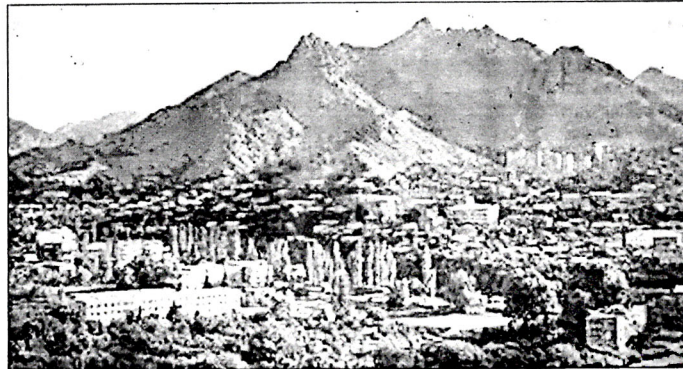
Qərbi Zəngəzurun torpaq ehtiyatları...

verirdi ki, Qarabağ bölgəsinin də bir sıra təsərrüfatları (Qubadlı, Cəbrayıl, Füzuli... rayonları üzrə) qoyun-davar sürülərini yaylaq dövründə burada saxlasınlar.

Qeyd etmək lazımdır ki, Ərəfsə kəndi Bütöv Azərbaycan hüddələrində ən qədim əski tarixə malik Türk-Müsəlman ocaqlarından biridir, hələ də tədqiq edilməmiş maddi-mədəni irsə malikdir. 1974-cü ildə güclü sel zamanı Biçənək aşırımını şərq yamaclarından, qədim yurd-qəbiristanlıq yerlərindən çox təsvirli və yazılı qəbir daşı Ərəfsə kəndinə qədər axınıla gətirilmişdir (10-12 km məsafədə). Əski Türk-Müsəlman mədəniyyətinin bu maddi irs nümunəsi qisə müddətdə Qarakilsə nahiyəsinə aparılaraq hay kilsəsinə təhvil verildi.

Orta və yüksək dağlıq hissədə (1500-2000 m) yerləşən Ərəfsə, Comərddi, Ortadüz... kəndlərinin təbii-coğrafi şəraiti, geomorfoloji və torpaq-landşaft örtüyü zəngin olmaqla yanaşı, dağ-qəhvəyi, qonur-şabalıdı və şabalıdı, dağ-çəmən və torlu-çəmən torpaq tiplərinin münbilliyi və məhsuldarlığı (əkin-otlaq təyinatına görə) baxımından qiymətli idi. Müalicəvi dərman bitkiləri ilə zəngin meşə landşaftı, suvarma əhəmiyyətli çay şəbəkəsi (Gığı, Əcili, Əfsərli, Kurut, Dalıçay, Salvarlı çayı, Xırdaçay...), güllü-çiçəklili yay otlaqları (Qayabaşı yaylağı, Sarıdərə yaylağı, Ağçaydağ yaylağı, Qızıl Güney otlağı, Əyridərə yaylağı, Gığı obası, Həçəli yurdu...), saf dağ havası bu zənginliyi daha da artırır.

Ünümüylə, bölgənin bütün kəndləri bərəkətli və münbət torpaq sahələri ilə əhatələnmişdir. Kökenli, yerli və sayca üstünlük təşkil edən əhalini kənd təsərrüfatı təyinatlı torpaqlardan məhrum etmək, onları təsərrüfatdan və doğma ocaqlarında uzaqlaşdırmaq niyyəti ilə hay kilsəsi hər cür şeytani əməllərə rəvac verirdi, keçən əsrin 40-50-ci illərindən etibarən.



dağlarının arasından keçən Gığı çayının qarşısı kəsilərək 1983-cü ildə hay kilsəsinin tikildiyi su anbarı ilə bu qədim milli-tarixi yurdumuz əzəl edilmiş (eləcə də bu kəndə yaxın Qarabaşlılar yaşayış yeri), əhalisi ayrı-ayrı kəndlərə köçürüldü, yüzillərlə ekilən münbət torpaqları, təbii ot örtüyü kimi yem bazasına malik otlaq-örüş yerləri yerli ("Çala yeri", "Ulu zemilər", "Göy gədik", "Sağın yeri", "Qızıl Qayalar", "Əmrəh zəmis", "Əliqulu xırmanı...") su altında qaldı. Baharlı kəndinin min illik tarixə malik qala divarları, qədim qəbiristanlıqları, dini-ibadət ocağı, 1905-1906-cı və 1918-1920-ci illərdə hay-daşnak quldurlarının bu kənddə (o vaxt 70-80 ev olub) törətdikləri soyqırım faciələrinə şahid olan evlər, həyətlər... də su altında qalaraq "boğuldu".

Qərbi Zəngəzurda torpaq ehtiyatlarının dəyərli-mənimsənilməsi həm minilliklərlə ölçülən yaşayış məskənlərinin qədim məskunlaşma tarixi ilə, həm geniş sərhədlərə malik Türk-Müsəlman dünyasının coğrafiyası ilə bağlı beynəlxalq əhəmiyyətli iqtisadi-licarət yolunun üstündə olması ilə, həm də bütün dövrlərdə bənşəməz-mürtece, birləşmiş düşmən qüvvələrinin hədəfində olduğu üçün... əhəmiyyətli olmuşdur.

Bölgədə zəngin filiz ləydlə qazıntı yataqlarının uzun əsrlərlə istismar edilməsi, metal emalı nəticə-

palıq kövşəni"ndə (25-30 hektar sahədə) kartof, taxıl ekilib, bostan-tərəvəz sahəsi tutuldu (torpaqları dağ-şabalıdı tip idi), bir sıra yaylaqlar (Şirin baldırğanlıq, Qırıqbulaq yaylağı, Yağlı dərə yaylağı, Güneyyurd yaylağı...) göz oxşayırdı (çimli dağ-çəmən, torlu dağ-çəmən torpaqlarında).

Suvarma məqsədilə Arpalıq çayının

(Gığı çayının qolu) suyundan istifadə olunurdu. Təkcə Gığı təsərrüfatının 15 min başdan çox xırda buynuzlu davarı var idi, hər briqadaya 400 baş təhkim olunurdu. Bu təsərrüfata uzun müddət qabaqcıl rəhbər Cavanşir-Altıqulu oğlu Əfəndiyev (1928-1992) başlıq olmuşdur. Onun hay-daşnak mənşəli və xislətli dövlət memurları ilə mübarizəsi haqqında dəyərli bilgilər hələ də yaddaşlarda qalmaqdadır.

Yay dövründə Xustup dağının "Kiçik çayarası yaylağı"na sürülürdü heyvanlar, bu yaylaqlara Qubadlı, Zəngilan, Cəbrayıl rayonlarından da tərəkəmə elatı gəlirdi.

R.S. Mürtece və dinsiz hay kilsəsi tərəfindən Qafan nahiyəsinin Zəyve kəndi - "David bay", Aşağı Gödəkli kəndi - "Arstavanik", Qarakilsə nahiyəsinin Comərddi kəndi - "Tanaat"... adlanıb.

(Yəzinin hazırlanmasında həm də Qərbi Zəngəzur bölgəsinin Qapan nahiyəsinin Yuxarı Gilatağ və Müsəlləm kənd sakinləri Fəmil Mustafaoğlu Babirovun (1936), Yusif İmran oğlu Muxtarovun (1941), Sabir Hilal oğlu Hüseynovun (1951) və Qarakilsə nahiyəsinin Ərəfsə kənd sakinli Akif Umud oğlu Quliyevin (1954) məlumatlarından istifadə edilmişdir.)