

UOT 911.3

R.İ. Quliyev

*Azərbaycan Respublikası Elm və Təhsil Nazirliyi
akademik H.Ə.Əliyev adına Coğrafiya İnstitutu
quliyevramil915@gmail.com*

GƏNCƏ-DAŞKƏSƏN İQTİSADİ RAYONUNDA KƏND TƏSƏRRÜFATI SAHƏLƏRİNİN İNKİŞAF DİNAMİKASI

<https://doi.org/10.30546/2520-2049.73.1.2025.170>

Açar sözlər: Kənd təsərrüfatı, heyvandarlıq, bitkiçilik, əkin sahəsi

Tədqiqat ərazisində kənd təsərrüfatının mövcud problemləri və inkişaf istiqamətləri təhlil olunmuşdur. Ərazinin dağlıq və düzən relyefdən ibarət olması kənd təsərrüfatının həm heyvandarlıq həm də bitkiçilik üzrə inkişafı üçün geniş imkanlar yaradır. Kənd təsərrüfatında heyvandarlığın inkişafında bitkiçiliyin xüsusi əhəmiyyəti qeyd olunmuşdur. Kənd təsərrüfatı bitkilərinin istehsalının böyük hissəsi yarımşəhra və quru-çöl iqliminə malik olan Samux və Goranboy rayonun suvarılan torpaqları hesabına təmin olunur. Burada becərilən taxıl və yem bitkiləri kənd təsərrüfatı bitkiləri istehsalının ərazi strukturunda 86% paya malikdir ki, onunda 80%-i heyvandarlığın yem bazasının formalaşmasına istiqamətlənmişdir. Çoxillik əkində əsas üstünlüyün ixrac və sənaye emal təyinatlı məhsulların istehsalından təşkil olunması onun əlavə dəyərinin yüksək göstəriciləri ilə izah olunur.

Р.И.Кулиев

ДИНАМИКА РАЗВИТИЯ СЕЛЬСКОХОЗЯЙСТВЕННЫХ ЗОН ГЯНДЖА-ДАШКЕСАНСКОГО ЭКОНОМИЧЕСКОГО РАЙОНА

Ключевые слова: Сельское хозяйство, животноводство, растениеводство, посевная площадь

Проанализированы современные проблемы и направления развития сельского хозяйства на исследуемой территории. Горный и равнинный рельеф местности создает широкие возможности для развития сельского хозяйства как в животноводстве, так и в растениеводстве. Отмечено особое значение растениеводства в развитии животноводства в сельском хозяйстве. Основная часть продукции растениеводства обеспечивается за счет орошаемых земель Самухского и Геранбойского районов, имеющих полупустынный и сухостепной климат. Возделываемые здесь зерновые и кормовые культуры занимают 85% территориальной структуры производства сельскохозяйственной продукции, из них 75-80% направляются на формирование кормовой базы для животноводства. Главным преимуществом многолетних культур является производство

продукции на экспорт и промышленную переработку, что объясняется ее высокой добавленной стоимостью.

R.İ.Quliyev

DEVELOPMENT DYNAMICS OF AGRICULTURAL AREAS IN THE GANJA-DASHKASAN ECONOMIC REGION

Keywords: *Agriculture, animal husbandry, crop production, cultivated area*

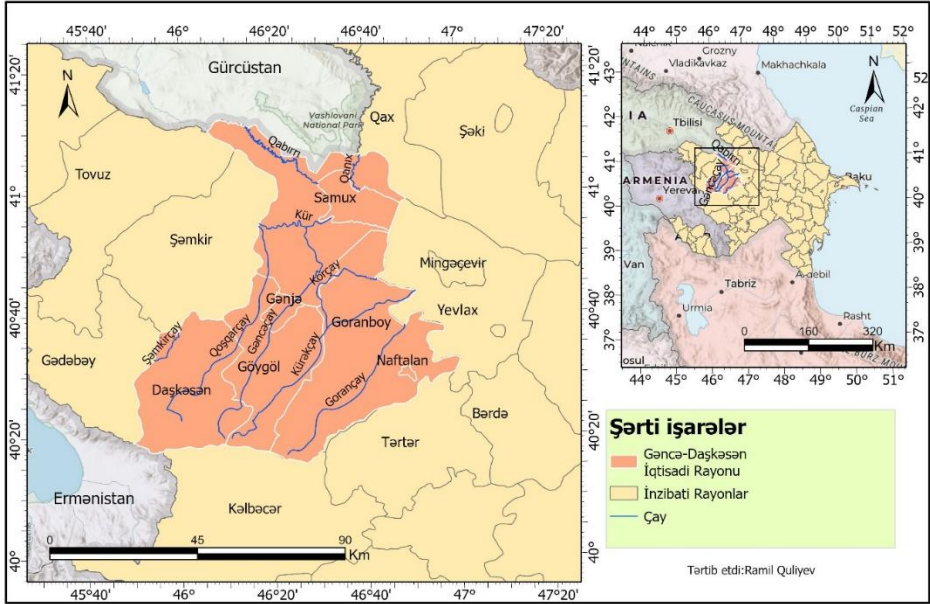
The current problems and development directions of agriculture in the study area were analyzed. The mountainous and flat relief of the territory creates wide opportunities for the development of agriculture in both animal husbandry and crop production. The special importance of crop production in the development of animal husbandry in agriculture is noted. The majority of agricultural crop production is provided by the irrigated lands of the Samukh and Goranboy regions, which have a semi-desert and dry-steppe climate. Grain and fodder crops cultivated here have an 85% share in the territorial structure of agricultural crop production, of which 75-80% are directed to the formation of the fodder base of livestock. The fact that the main advantage of perennial crops is the production of export and industrial products is explained by its high added value.

Giriş

Gəncə-Daşkəsən iqtisadi rayonun ümumi sahəsi 527000 hektar təşkil edir. Ərazinin təbii-iqlim şəraiti, mühüm su ehtiyatlarına əlçatanlığı, dağlıq və düzənliklərdən təşkil olunması kənd təsərrüfatını müxtəlif istiqamətdə inkişaf etdirmək üçün geniş imkanlar yaradır. Digər tərəfdən regionun zəngin mineral və rekreasiya ehtiyatları, iqtisadi-coğrafi mövqeyi və xüsusilədə qonşu sərhəd ərazilərin erməni işğalından azad olunması onun iqtisadi əhəmiyyətini daha da artırır.

Lakin aparılan tədqiqatlar göstərir ki, ərazinin təbii resurslarından düzgün istifadə olunmaması, antropogen təsirlərin günü-gündən artması torpaqların deqradasiyasına, kənd təsərrüfatına yararlı torpaq sahələrinin azalmasına gətirib çıxartmışdır. Kənd təsərrüfatı təyinatlı torpaqlarda kənd təsərrüfatı sahələrinin bölüşdürülməsi, kənd təsərrüfatı bitkilərinin, biçənək və otlaqların növbəli əkini, meşə zolaqlarının salınması, meliorativ sistemlərin layihələndirilməsi, tikililərin, əkin yollarının salınması elə təşkil olunmalıdır ki, yeraltı və yerüstü suların tənzimlənməsi, su və külək eroziyasının qarşının alınması, fitosanitar vəziyyətin, məhsulun tozlanma şəraitinin və mikroiklimin yaxşılaşması təmin edilsin [16, s 365]. Ərazinin təxminən 110000 ha yaxın suvarılan əkin yerlərində meliorativ tədbirlərin vaxtında görülməməsi, tarlaqoruyucu meşə zolaqlarının salınmaması, torpaq və su ehtiyatlarından səmərəsiz istifadə, o cümlədən kənd yerlərinin öyrüş sahələrindən məhrum

olması torpaqların potensial imkanlarından istifadəni məhdudlaşdıran torpaq idarəçiliyinin müasir problemlərindən sayılır. Kiçik Qafqazda təbii otlaqların uzun müddət işğal altında qalması, qonşu ərazilərdə qışlaqların fasiləsiz olaraq il boyu yüklənməsinə dağətəyi və düzənliklərin torpaq və bitki örtüyünün müxtəlif dərəcədə deqradasiyasına səbəb olmuşdur.



Şəkil 1. Tədqiqat ərazisi

Ölkəmizdə ətraf mühitə və kənd təsərrüfatına yanaşmaların milli inkişaf və ətraf mühit strategiya və siyasətində getdikcə artdığını müşahidə edirik. Dövlət proqramlarının icra olunduğu 10 il ərzində ümumi daxili məhsul 3,2 dəfə, o cümlədən qeyri-neft sektoru 2,6 dəfə, sənaye 2,7 dəfə, kənd təsərrüfatı 1,5 dəfə, investisiyalar 6,5 dəfə, əhalinin gəlirləri 6,5 dəfə, orta aylıq əməkhaqqı 5,5 dəfə artmışdır [1, s.5]. Gəncə-Daşkəsən iqtisadi rayonunda 2003-2023-cü illər ərzində kənd təsərrüfatı məhsulları istehsalında 95%, o cümlədən bitkiçilikdə 123%, heyvandarlıqda 79% artım müşahidə olunmuşdur. Kənd təsərrüfatı bitkiləri strukturunda əsas payı arpa, buğda və yem istehsalı təşkil edir ki, bunda böyük hissəsi heyvandarlığın inkişafına yönəlmişdir. Ərazinin torpaq, iqlim, və relyef şəraiti kənd təsərrüfatında torpaq ehtiyatlarından istifadənin təşkilində mühüm təbii coğrafi amillər sayılır. Ərazinin ümumi torpaq fondunda təbii otlaq və əkin sahələrinin payı müvafiq olaraq 46% və 21 % təşkil edir.

Məqalədə uzun müddətli statistik məlumatlar əsasında regionun kənd təsərrüfatı bitkilərinin əsas təsərrüfat kateqoriyaları üzrə ərazi sahəsinin və heyvandarlığın artım dinamikası təhlil olunmuşdur. Gəncə-Daşkəsən iqtisadi rayonu Azərbaycan Respublikası ərazisinin və əhalisinin 6%ni təşkil edir. İqtisadi rayonun tərkibində Goranboy, Samux, Göygöl və Daşkəsən inzibati rayonları və Gəncə və Naftalan Respublika tabeli şəhərləri daxildir. Ərazinin relyefinin müxtəlifliyi onun alçaq düzənliklərdən hündür dağ zirvələrinə qədər uzanan geomorfoloji quruluşu ilə izah olunur. Ərazi ən alçaq nöqtəsi Samux rayonu ərazisində mütləq hündürlüyü 60 m olan Mingəçevir su anbarından başlayaraq, ən yüksək zirvəsi sayılan Kiçik Qafqazın Murovdağ silsiləsinin Camışdağ zirvəsinə (3724 m) kimi uzanır. Ərazinin hündürlük qurşaqları üzrə paylanmasında 60-300 m-ə qədər olan ərazi ümumi ərazinin 43%-ini, 300-500 m-ə qədər olan ərazi 9,5%-ini, 500-1000 m 13,1%-ini, 1000-2000m 24,5%-ini, 2000-3000 m 8,9%-ini, 3000 m-dən yuxarı isə 1,2%-ini təşkil edir.

Təhlil və müzakirə

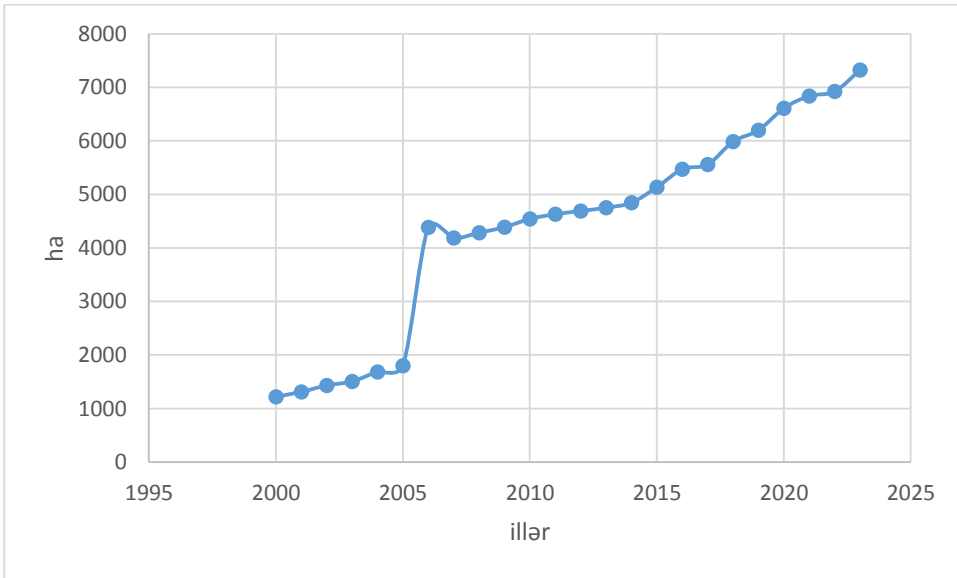
Kənd təsərrüfatı bitkilərinin əsas təsərrüfat kateqoriyaları üzrə ərazi quruluşunda dənli və dənli paxlalı və yem bitkiləri önəmli paya malik olsada, dən üçün günəbaxan, çoxillik əkmələrdən üzüm, xurma və nar istehsalıda davamlı inkişaf trendinə malikdir.

Respublikada ümumi yem istehsalının 85%-i bitkiçilik sahəsinin payına düşür. Heyvandarlığın yüksək inkişaf etdiyi təsərrüfatlarda əkinə yararlı torpaq sahəsinin 45%-i yem bitkiləri (yaşıl yem, qüvvəli yem, qaba yem, biçənək və otlaq sahəsi) becərilməsinə ayrılır [11, s.12]. Gəncə-Daşkəsən iqtisadi rayonunda 2023-cü ilin məlumatlarına görə yem bitkiləri istehsalının əkinçilikdə ərazi payı 30% təşkil etmişdir[4, s.184, 269]. Yem istehsalı daxil olmaqla bitkiçiliyin 68 %-i heyvandarlıqda yem bazasının formalaşmasına cəlb olunmuşdur. Təbii otlaq sahələrinin ərazidəki payı (46%) regionun heyvandarlıq üzrə ixtisaslaşmasını şərtləndirmişdir.

Bölgədə çoxillik əkinlərdən olan meyvə və giləmeyvənin ümumi əkin sahəsi davamlı inkişaf trendinə malikdir (Şəkil 2). Bu klasterin xarici bazarda yüksək əlavə dəyərli realizə olma imkanlarının olması onun rentabelliğini şərtləndirmişdir. Ümumi respublika üzrə kənd təsərrüfatında əsas məhsulların ixracında meyvəçilik dominant rola malikdir. 2023-cü ilin statistik məlumatlarına əsasən ölkə üzrə ümumi bitkiçilik məhsullarının ixracında meyvəçiliyin payı 52% təşkil etmişdir. Regionda da bitkiçiliyin strukturunda çoxillik əkində üzüm, xurma və narı xüsusilə qeyd etmək olar. Bundan başqa torpaq-iqlim şəraitinin əlverişliyi onların maya dəyərinin aşağı olması ilə nəticələnir. Xurma və nar çoxillik əkmələrin quruluşunda 50 % dən çox paya malikdir. Çoxillik əkində meyvə bağlarının böyük hissəsi Goranboy rayonu ərazisinə düşsə də, məhsuldarlıq Samux rayonunda daha yüksəkdir. Bu da

onunla izah olunur ki, Samux rayonunun əkin əraziləri daha çox su ehtiyatlarına yaxın ərazilərdə cəmlənmişdir. Bu ərazilərin əkin sahələri əsasən Kür və Qabırçı çayları sahillərində nəmliyi yüksək olan məhsuldar allüvial-çəmən torpaqları bitkilərin suvarmaya olan tələbatının qismən ödənilməsində xüsusi əhəmiyyət kəsb edir.

Meyvəçilikdə məhsuldarlığın səviyyəsi bu regionda son on ildə 30-35 % aşağı düşməsinə baxmayaraq ərazi sahəsi artan trendlə davam edir [10, s.217]. Qlobal iqlim dəyişikliyi və uzun müddət su mənbəyi işğal altında qalan Goranboy rayonunun su ehtiyatlarından istifadədə məhdud imkanları kənd təsərrüfatında əkinçiliyin məhsuldarlığına təsir edən amillər üçün də xüsusi əhəmiyyətə malikdir.

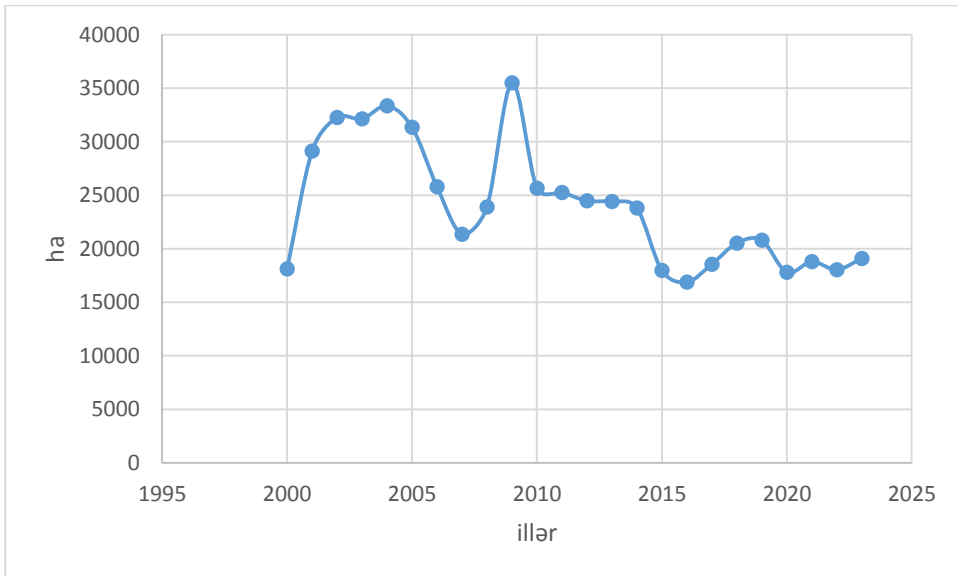


Şəkil 2. Gəncə-Daşkəsən iqtisadi rayonunda meyvə və giləmeyvənin əkin sahəsi

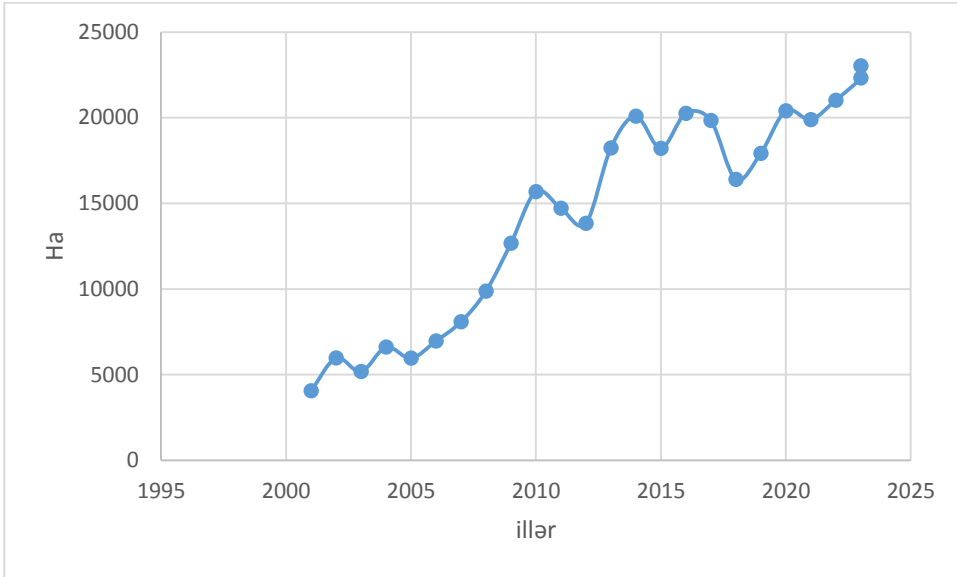
Goranboy rayonunda suvarma əkinçiliyi əsasən subartezian quyuları hesabına formalaşır. Rayonda əkin aparılan sahələrin 46000 hektarı 958 ədəd subartezian quyusu və 16 ədəd nasos stansiyaları, 20500 hektarı isə təbii su mənbələri vasitəsi ilə suvarılır [7, <https://mst.gov.az/az/news/272>]. 2014-cü ildə istifadəyə verilən Şəmkir su anbarından çəkilən Şəmkir-Samux-Goranboy magistral suvarma kanalının birinci növbəsinin davamı olaraq, uzunluğu 27,95 kilometr olan ikinci növbəsinin tikintisinə 2015-ci ildə başlanılıb. Bu layihənin tamamlanması vaxtı ilə su mənbəyi işğal zonasında qalan Goranboy rayonunun 8293 hektar yeni suvarılan əkin yerləri olmaqla ümumilikdə 26584 hektar torpaq sahələrinin suvarılmasında xüsusi əhəmiyyətə malikdir [6, <http://goranboy-ih.gov.az/>]. Bundan başqa vaxtı ilə mənbəyini Suqovuşan su

anbarından götürən Goranboy rayonunun cənub ərazilərini su ilə təmin edən Sol Sahil Tərtər kanalında təmir işləri yekunlaşmaq üzrədir. Təmir-bərpa işləri başa çatdıqdan sonra kanala yenidən Suqovuşan anbarından suyun verilməsi təmin ediləcək. Bununla da “Xan arxı” vasitəsi ilə rayonun Əlirzalı, Xan Qərvənd, Yenyol, Təklə, Aşağı Ballıqaya kəndlərinin və Qızılhacılı qəsəbəsinin əkin sahələrinin suvarma suyu ilə təminatı yaxşılaşdırılacaq [8, <http://goranboy-ih.gov.az/>].

Ölkəmizdə dənli və dənli paxlalı bitkilərin xüsusilə də buğda və arpa istehsalının ümumi bitkiçiliyin ərazi təşkilində yarından çox paya malik olması torpaq ehtiyatlarının məhdudluğu, heyvandarlıq təsərrüfatlarında geniş istifadəsi və əhalinin istehlak zənbilində xüsusi yerə malik olmasından irəli gəlir [2, s.42]. 2023-cü ilin məlumatlarına əsasən ölkəmizdə istehlak olunan buğdanın 63 %i ,arpanın isə 92 % yerli istehsal hesabına formalaşır. İstehsal olunan dənliyə (çəltik istisna olmaqla) 59%-i mal-qara və quş yemi üçün istehlakda istifadə olunur o cümlədən, buğda üzrə bu göstərici 37%, arpa üzrə 93%, qarğıdalı üzrə 62% təşkil edir [3, s.20-23]. Gəncə-Daşkəsən iqtisadi rayonunda dənli bitkilərdə arpanın və yemlik bitkilərinin ərazi sahəsinin artması heyvandarlığın inkişaf tempi ilə bağlıdır. Dənli bitkilərin istehsalında arpa son illərdə buğda əkininə nisbətən daha çox üstünlük verilməsi müşahidə olunur. Buğdanın ərazi sahəsində 2009-cu ildən etibarən azalma müşahidə olunur. 2023-cü ildə bu azalma 46 % təşkil etmişdir (Şəkil 3). Arpanın istehsalında istisna illəri çıxmaq şərtiylə davamlı inkişaf müşahidə olunmuşdur (Şəkil 4).



Şəkil 3. Gəncə-Daşkəsən iqtisadi rayonunda buğdanın əkin sahəsi



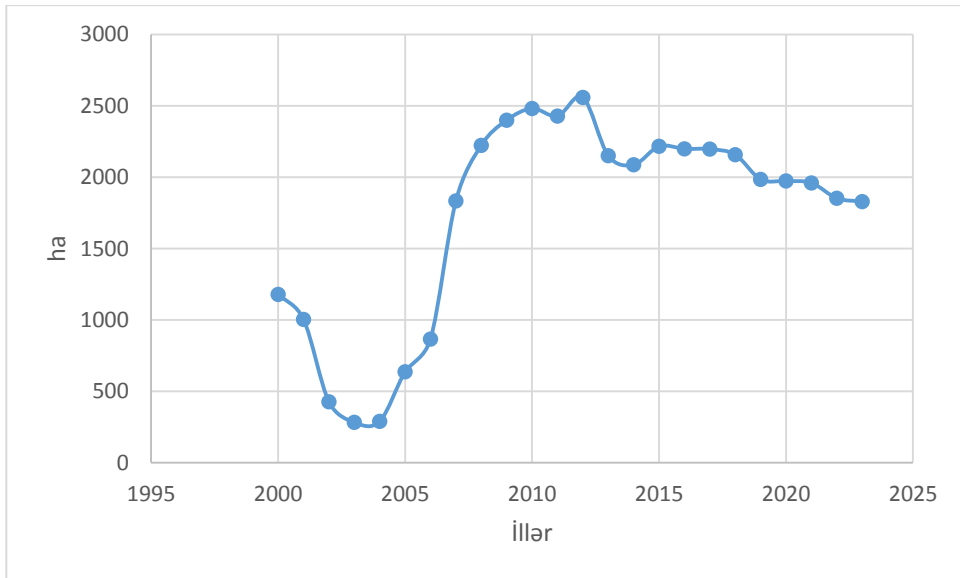
Şəkil 4. Gəncə-Daşkəsən iqtisadi rayonunda arpanın əkin sahəsi

Bölgədə payızlıq taxıl bitkilərinin yazlıq taxıl bitkilərinə nisbətən üstün olması onun məhsuldar və erkən yetişmə qabiliyyətinə malik olması ilə izah olunur. Bu bitkilər payızda və erkən dövrlərdə torpaq-iqlim ehtiyatlarından, o cümlədən, payız istiliyindən və rütubətindən daha yaxşı istifadə etdikləri üçün taxıl istehsalının artırılmasında mühüm rol oynayırlar [16, s.104; 14, s.125]. Regionda payızlıq bitkilərin əkinindən sonra yay-payız dövrü torpağın boş qalmaması üçün aralıq əkin vasitəsilə yaşıl yem istehsalı heyvandarlığın inkişafında xüsusi əhəmiyyət kəsb edir. Bütün bu proseslər həm aqroiqlim ehtiyatlarından səmərəli istifadə etmək baxımından iqtisadi olaraq, həm də torpağın uzun müddət bitki ilə örtülməsi əlverişsiz iqlim şəraitinin mənfi təsirlərindən qorunmaq baxımından aqroekoloji baxımdan əlverişlidir.

Gəncə-Daşkəsən iqtisadi rayonunda üzümçülük üzrə əsasən Samux və Göygöl rayonları ixtisaslaşmışdır. Üzümçülüğün həm istehsal həm də emal olunması burada onun qədim tarixə malik köklərinin olması ilə bağlıdır. Belə ki, 1931-ci ildə Göygöl rayonu ərazisində qazıntılar zamanı Y.H.Hummel tərəfindən tapılan küp B.B.Piotrovski tərəfindən e.ə II minilliyin sonu və I minilliyin əvvəlinə aid edilmişdir [12, s.20]. İstehsal olunan üzümün əsas tədarükçüləri Gəncə şəhəri və Göygöl rayonunda yerləşən sənaye emal müəssisələridir. 165 illik tarixə malik "Göygöl Şərab Zavodu" ASC Azərbaycanın ən qədim şərab, konyak, şampan, araq və alkoqolsuz içkilər istehsal edən müəssisəsidir. Cənubi Qafqazın qədim şərabçılıq təsərrüfatlarından biri olan Göygöl Şərab Zavodunun təməli 1860-cı ildə

Azərbaycanın o zamanlar Yelenendorf adlandırılan (indiki Göygöl rayonu) ərazisində məskunlaşmış Şvab almanları tərəfindən qoyulmuşdur [9, <http://goygol-ih.gov.az/az/goygol-serab-zavodu.html>]. Hazırda zavodun Göygöl və Samux bölgələrində yerləşən üzümlüklərində Chardonnay, Merlo, Kaberne-Soviniyon, Sapervi, Mədrəsə, Şiraz, Şardone, Soviniyon blan, Rkasiteli, Qrenaş, Muskat, Bayanşirə, üzüm sortları yetişdirilir. Hazırda istehsal olunan məhsullar daxili bazarlarla yanaşı xarici bazarlarda ixrac olunur.

Regionda 2004-2012-ci illərdə ərazidə üzümçülüyn istehsalı geniş vüsət alsada , 2013 cü ildən sonra bu prosesin əksi nisbətən az dinamika ilə müşahidə olunur (Şəkil 5). Qrafikdən müşahidə etmək olur ki, variasiya əmsalının yüksək olması üzümün dayanıqlı inkişafa malik olmamasından xəbər verir. DSK-nin 2023-cü il məlumatlarına əsasən ümumilikdə 1829 ha o cümlədən, Samuxda 900 ha, Göygöldə 719 ha, Goranboyda 80 ha, Gəncədə 127 ha, Naftalanda 2 ha üzüm bağları fəaliyyət göstərir. Buna baxmayaraq, son illər yüksək məhsuldar sortların tətbiqi sahəsində üzümün məhsuldarlığında yüksək göstəricilər əldə olunmuşdur. Goranboy rayonunda üzüm sahələrinin azlığına baxmayaraq, burada məhsuldarlığı göstəriciləri Samux və Göygöl rayonunda olduğundan hər zaman yüksək olub.

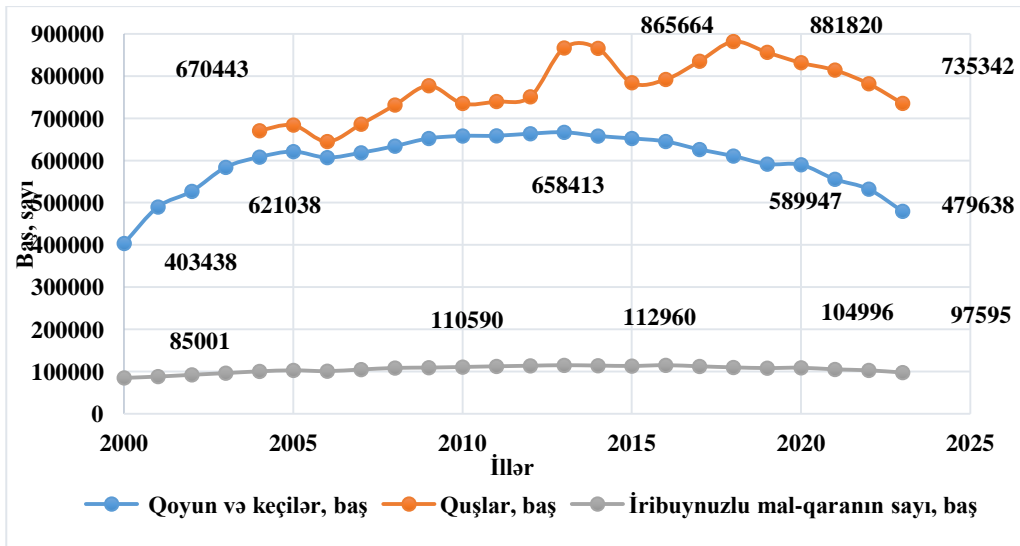


Şəkil 5. Gəncə-Daşkəsən iqtisadi rayonunda üzümün əkin sahəsi

Bu bölgədə həm süfrə, həm də texniki üzümçülüyn inkişafı üçün əlverişli torpaq-iqlim şəraiti vardır. Tədqiqatlar göstərmişdi ki, şərabların keyfiyyəti torpaq tipindən çox asılıdır. Üzüm altında istifadə olunan açıq şabalıdı, şabalıdı və çəmən torpaqları ərazinin 45-50%-ni təşkil edir ki, bu da

onun perspektiv inkişaf imkanlarından xəbər verir. Ərazidə üçümçülüyn hündürlük üzrə paylanması üzüm sortlarından asılı olaraq, mütləq hündürlüyü 50 m dən 700 m-ə qədər ərazilərdə yayılmışdır. Əmək tutumlu və gəlirli sahə kimi üzümçülük və şərəbçiliğin kompleks inkişafı regionda əmək ehtiyatlarından səmərəli istifadə etmək baxımından sosial-iqtisadi şəraitin yaxşılaşdırılmasına xidmət edə bilər. Nəzərə almaq lazımdır ki, vaxtı ilə SSR-də istehsal olunan üzümün 30%-i ölkəmizdə istehsal olunan üzümün hesabına təmin olunurdu. 1984-cü ildə respublika büdcəsi gəlirinin 40 faizə yaxını üzümçülük və şərəbçiliğin hesabına təmin olunurdu.

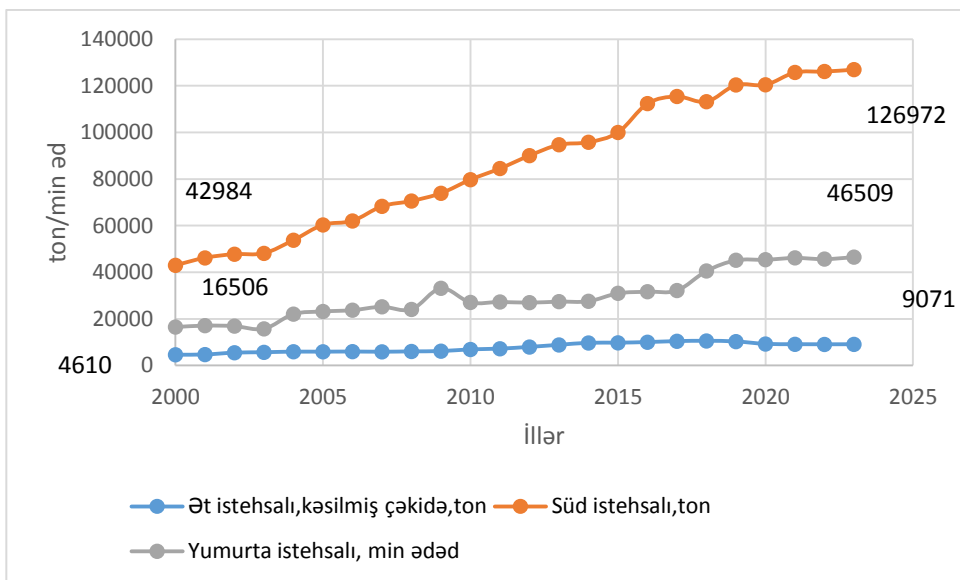
2000-2023-cü illər arasında heyvanların baş sayındakı artım dinamikasına baxdıqda iribuynuzlu mal-qaranın, qoyun və keçilərin və quşların baş sayında 2000-ci illə müqayisədə 2023-cü ildə müvafiq olaraq 15%, 19% və 10% artım olmuşdur (Şəkil 6). İri-buynuzlu mal qaranın baş sayındakı artım ölkə üzrə olan göstəricidən 9% aşağı, qoyun və keçilərin sayı 3% yuxarı, quşların sayı isə 85% aşağı qalır. Son illərdə heyvanların baş sayında azalan trend müşahidə olunur. Gəncə-Daşkəsən iqtisadi rayonunda heyvandarlığın inkişafı üçün geniş otlaq sahələrinin olmasına baxmayaraq, onun yem strukturunun əsas bazası növbəli əkin sxemi üzrə aralıq yem və əsas dənli bitkilərin istehsalı ilə təşkil olunur. Bunun nəticəsidir ki, dağlıq ərazilərdən təşkil olunan Daşkəsən və Göygöl rayonlarında heyvandarlığın baş sayı, geniş qış otlaqlarına və əkin sahələrinə malik olan Goranboy və Samux rayonlarından geri qalır. Bundan başqa son illər intensiv texnologiyalarla heyvandarlığın



Şəkil 6. Gəncə-Daşkəsən iqtisadi rayonunda heyvanların baş sayına görə inkişaf dinamikası

inkışafı ekstensiv üsulla istehsalın rəqabətqabiliyyətini məhdudlaşdırmışdır [5, s.9]. Kənd ətrafı örüş sahələrinin azalması, yay otluqlarının zəbt olunması, otluq sahələrinə təbii və antropogen təsirlərin artması baş verən proseslərin hərəkətverici qüvvələri kimi çıxış edir.

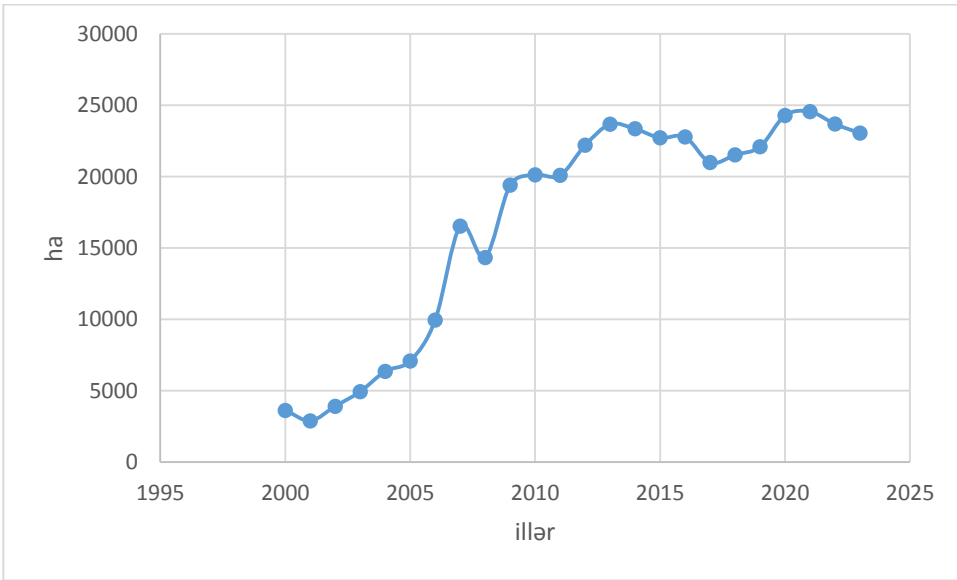
Heyvandarlıq məhsullarının istehsalında dinamika kifayət qədər fərqlidir. Süd və yumurta istehsalında son 23 ildə 3 dəfəyə qədər, kəsilmiş çəkiddə ət istehsalında isə 2 dəfəyə qədər artım olmuşdur (Şəkil 7). Regionda süd istehsalı ölkə üzrə göstəricidən 75% yuxarı, yumurta istehsalı 2 dəfədən çox aşağıdır. Südlük heyvandarlığın rentabelliği bölgədə üstünlük təşkil edən ailə kəndli təsərrüfatların bu sahəyə marağını artırmışdır. Heyvanların baş sayında olan cüzi artım fonunda kəsilmiş çəkiddə ət istehsalının 2 dəfəyə qədər artımı və süd istehsalının yüksək göstəriciləri, regionda damazlıq heyvandarlığının inkışafı ilə bir başa bağlıdır.



Şəkil 7. Gəncə-Daşkəsən iqtisadi rayonunda heyvandarlıq məhsullarının istehsalı

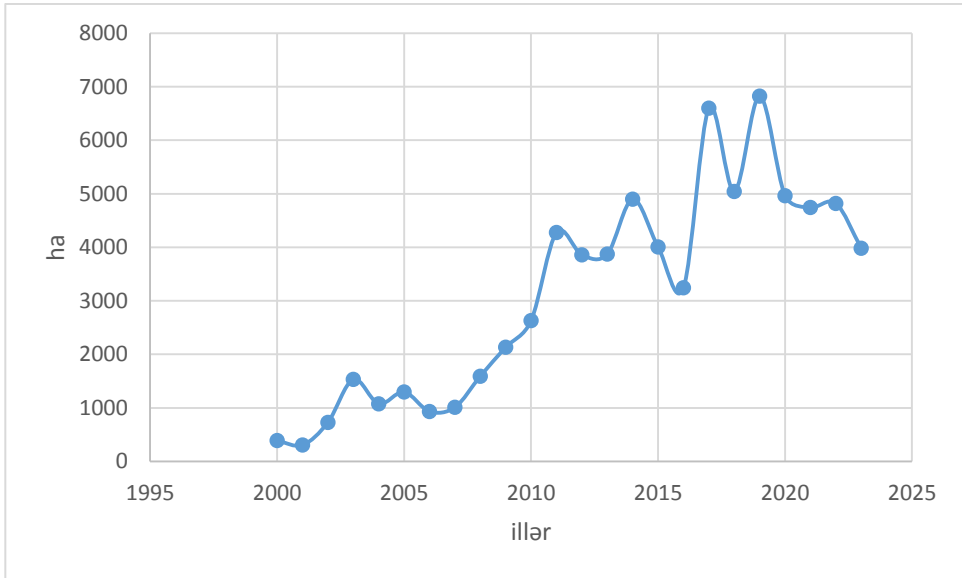
Bununla yanaşı yem əkin sahələrinin son 23 ildə növbəli əkin sxemi üzrə əhəmiyyətli dərəcədə genişlənməsi və dənli bitkilərin xüsusilə də arpa əkin sahələrinin getdikcə artması regionun təsərrüfatçılıqda yem bazasına əsaslanan heyvandarlıq üzrə ixtisaslaşmasından xəbər verir (Şəkil 8). Tədqiqatlar göstərir ki, yem bazasının düzgün formalaşdırılması, qida rasionunun balanslaşdırılması heyvanların artımına, onların məhsuldarlığına və heyvandarlıq məhsullarının maya dəyərinin aşağı düşməsinə zəmin yaradır. Bununla yanaşı yemçiliyin tətbiqi torpağın aqroekoloji xüsusiyyətlərinin yaxşılaşmasında müsbət təsir

göstərir. Yemçiliyin strukturunda əsas payı çoxillik paxlalı bitkilərdən yoncaı xüsusilə qeyd etmək olar. Yonca azot toplama qabiliyyətinə malik olduğuna görə torpağın münbitliyini artırır, onun güclü sürətdə inkişaf etmiş kök sistemi isə torpağın fiziki xassələrinin strukturunu yaxşılaşdırır. Bu bitkilərin ərazi təşkili tarla və yemçilik növbəli əkin sxemi üzrə əkin və ya təbii biçənək sahələrini əhatə edir.



Şəkil 8. Gəncə-Daşkəsən iqtisadi rayonunda yemlik bitkilərin əkin sahəsi

Regionda dən üçün günəbaxanın istehsalının son 23 il ərzində ərazi sahəsinin 5.5 dəfəyə qədər artımı baş vermişdir (Şəkil 9). 2021-ci ilin məlumatlarına əsasən Goranboy və Samux rayonlarında günəbaxanın istehsalı respublika üzrə olan ümumi istehsalın 44 % -ni təşkil etmişdir. Bu bitkinin geniş istehsalının səbəblərindən biridə onun quraqlığa qarşı daha dözümlü olması ilə bağlıdır. Bundan başqa günəbaxan istehsalının maya dəyərinin aşağı olması onun daha çox kiçik təsərrüfatlar tərəfindən əkilməsinə imkan yaradır [13, s.17]. Günəbaxanın yaşıl kütləsindən iribuynuzlu mal-qara üçün yem və keyfiyyətli silos alınır. Cərgəli bitkilərdən olan günəbaxan növbəli əkin sxemində dənli bitkilər üçün yaxşı sələf rolunu oynayır. Buna baxmayaraq son illər onun ərazi təşkilində payı azalmaqda davam edir.



Şəkil 9. *Gəncə-Daşkəsən iqtisadi rayonunda dən üçün günəbaxanın ərazi sahəsi*

Nəticə

1. Regionda kənd təsərrüfatı bitkilərinin ərazi quruluşunda arpa, yem və çoxillik əkmələr istisna illəri çıxmaq şərtilə davamlı inkişaf trendinə malikdir. İqtisadi rayonun kənd təsərrüfatı bitkilərinin istehsalında yem və arpa istehsalının artım dinamikası südlük heyvandarlığın inkişafının əsas göstəricisidir. Ərazidə təbii otlaq sahələrinin çoxluğuna baxmayaraq, xırda buyuzlu heyvanların sayında artım son 20 ildə 19% təşkil etmişdir.

2. “2012-2020-ci illərdə Azərbaycan Respublikasında üzümçülüyn inkişafına dair Dövlət Proqramı” təsdiq edilməsinə baxmayaraq, bölgədə üzüm altında istifadə olunan torpaq sahələrinin 2012-ci ildən, istehsal həcminin isə 2020-ci ildən sonra azalan tendensiyası müşahidə olunur. Bölgədə üzümçülüyn inkişafı sosial-demoqrafik şəraitin yaxşılaşmasına müsbət təsir göstərə bilər. Goranboy rayonunda üzümün məhsuldarlığının üzümçülük üzrə ixtisaslaşmış Göygöl və Samux rayonundan yüksək olması onun potensial imkanlarının araşdırılmasını zəruri edir.

3. Günəbaxan bitkilərinin dəyər zənciri üzrə əlavə dəyərinin yüksək olması, edafik tələblərinin təbii şəraitə uyğunluğu və istehsal şərtlərinin əlverişliyi onun geniş istehsalını şərtləndirmişdir.

ƏDƏBİYYAT

1. “Azərbaycan Respublikası regionlarının sosial-iqtisadi inkişafı Dövlət Proqramı”nın (2014-2018-ci illər) icrasının yekunları. Bakı: 2019, 324 s.
2. Azərbaycan Respublikasında kənd təsərrüfatı məhsullarının istehsalına və emalına dair Strateji Yol Xəritəsi. Bakı: 2016, 177 s.
3. “Azərbaycanın ərzaq balansları”/Statistik məcmuə/. Bakı: 2024, 138 s.
4. “Azərbaycanın kənd təsərrüfatı”/Statistik məcmuə/. Bakı: 2024, 697 s.
5. *Fikrətzadə F.F.* Azərbaycanda kənd təsərrüfatı innovasiyalarının tətbiqinin stimullaşdırılması. Kənd təsərrüfatının iqtisadiyyatı. 2022, № 4 (42).
6. Goranboyda əkin sahələrinin suvarılması təminatının yaxşılaşdırılması işləri davam etdirilir. <http://goranboy-ih.gov.az/>.
7. Goranboyda əkin sahələrinin suvarma suyu ilə təminatı yaxşılaşdırılır. <https://mst.gov.az/az/news/272>.
8. Goranboy və Tərtər rayonlarının İcra Başçıları “Tərtər” sol sahil magistral kanalında aparılan təmir-bərpa işləri ilə yerində tanış oldular. <http://goranboy-ih.gov.az/>.
9. Göygöl şərab zavodu. <http://goygol-ih.gov.az/>
10. *Quliyev R.İ.* Gəncə-Daşkəsən iqtisadi rayonu suvarılan torpaqlarının məhsuldarlığına təbii-coğrafi amillərin təsirinin qiymətləndirilməsi. “Azərbaycanda Müasir İqlim Dəyişmələrinin Təbii Komplekslərə və Təsərrüfat Sisteminə Təsiri” Beynəlxalq elmi-praktiki konfrans. Bakı: 6 iyun 2024, s.212-220.
11. *Musayev N.* Yemçilik. Modul dərsləri vəsaiti. Bakı: 2016, s. 60.
12. *Pənahov T.M., Səlimov V.S., Zari Ə.M.* «Azərbaycanda üzümçülük». Bakı: «Müəllim» nəşriyyatı, 2010. –224 s.
13. *Larsson S.*, (2018), “The sunflower value chain: a case study in Babati, Tanzania”, Södertörn University, Stockholm, Sweden, 45 pages.
14. *Мамеев В.В., & Нукифоров В.М.* (2015). Оценка урожайности, адаптивности, экологической стабильности и пластичности сортов озимой пшеницы в условиях Брянской области. Вестник Курской государственной сельскохозяйственной академии, (7), 125-129.
15. *Кирюшина В.И.* Методическое руководство по агроэкологической оценке земель, проектированию адаптивно-ландшафтных систем земледелия и агротехнологий. Москва: 2005, 763 с.
16. *Ториков В.Е.* Возделывание озимой пшеницы на Юго-Западе России: Монография. – Брянск: Изд-во Брянская ГСХА, 2012. – 164 с.

Redaksiyaya daxil olub 12.11.2024

YAZI QAYDALARI

- “Pedaqoji Universitetin Xəbərləri” dövrü elmi jurnalının “Riyaziyyat və təbiət elmləri” seriyası əvvəllər nəşr olunmamış elmi məqalələri qəbul edir.
- Məqalələr **Azərbaycan, ingilis, türk və rus** dillərində jurnalın elektron ünvanına – **jmns@adpu.edu.az, a_zamanov@mail.ru** göndərilir.
- Məqalələr **Microsoft Word** proqramında Times New Roman şrifti ilə 12 pt. ölçüdə 1,0 intervalla yazılmalıdır. Səhifə ölçüləri: sağdan və soldan 2,0 sm, yuxarıdan 2,5 sm, aşağıdan 2,2 sm olmalıdır.
- **Başlıq** ortada qara və böyük hərflərlə yazılmalıdır.
- Məqalənin quruluşu aşağıdakı bölümlərdən ibarət olmalıdır: UOT indeksi, müəllifin adı, ata adı və soyadı, iş yeri, elmi dərəcəsi və elmi adı, üç dildə açar sözlər və xülasə (100-150 sözdən ibarət, 11 pt. ilə) ədəbiyyat siyahısı. Hər üç dildə yazılmış xülasələr bir-birinin eyni olmalı və məqalənin məzmununa uyğun olmalıdır.
- Məqalələrdə verilən **şəkil, rəsm, qrafik və cədvəllər** düzgün, aydın və mətn içərisində olmalı, onlara aid olan yazılar altında yazılmalıdır. Məqalədə düsturlar **Microsoft Equation** redaktorunda yığılmalıdır.
- **İstinadlar** mətn içərisində kvadrat mötərizədə göstərilməklə məqalənin sonunda əlifba ardıcılığı ilə nömrələnmişdir. Məsələn: [1, s.8].
- Ədəbiyyat siyahısında verilən hər bir istinad haqqında məlumat tam və dəqiq olmalıdır. İstinad olunan mənbənin bibliografik təsviri onun növündən (monoqrafiya, dərslik, elmi məqalə və s.) asılı olaraq verilməlidir. Simpozium, konfrans materiallarına və ya tezislərinə istinad edilərkən məqalə və ya tezis adı göstəriməlidir.
- Məqalələrin həcmi: 5-12 səhifə.
- Məqalələr mütəxəssis rəyi (məxfi olaraq) əsasında jurnalın redaksiya heyətinin qərarı ilə çap olunur. Redaksiya düzəlişlər etmək üçün məqaləni müəllifə qaytara bilər.
- Məqalədə gedən hər hansı bir elmi yenilik, tezis və s. üçün müəllif şəxsən məsuliyyət daşıyır.
- Jurnalda dərc olunmayan məqalələr geri qaytarılmır.

WRITING RULES

- “Mathematical and natural sciences” series of the periodic scientific journal “Transactions of Pedagogical University” accepts previously unpublished scientific articles.
- The articles can be sent in **Azerbaijani, English, Turkish, and Russian** languages to the journal’s electron address – **jmns@adpu.edu.az, a_zamanov@mail.ru**.
- Articles should be written in **Microsoft Word** writing program Times New Roman alphabet in the font size 12 punto with intervals between lines in the range of 1.0 characters. Page sizes: from the right and left 2.0 sm, from above 2.5 sm, and the bottom 2.2 sm.
- **The title** should be written in black and capital letters in the middle.
- The structure of the article should consist of the following format: UDC index, author's first name/patronymic/last name, position, scientific degree and title, a summary, and the keywords in three languages (100-150 words, 11 punto) and the list of literature. Summaries written in three languages should be equal to each other and match the content of the article.
- **The drawings, pictures, graphics, and tables** in the articles should be correct, clear, and given in the text, and writings that belong to them should be written underneath. Formulas in the article must be assembled in the Word Equation editor. Formulas in the article must be assembled in the **Microsoft Equation** editor.
- References indicated in square brackets should be numbered in alphabetical order and given at the end of the article. For example: [1, p.8]
- Information about any reference given on the list of literature must be complete and accurate. The bibliographic description of the source reference should be based on its kind (monographs, textbooks, scientific papers, etc.). The name of the article or thesis must be shown when referring to the symposium, conference materials, or theses.
- The volume of the articles: 5-12 pages.
- Articles are published on the basis of expert review (in confidence) by the decision of the Editorial Board of the journal. The Editorial Board may return the article to the author to make corrections.
- Unpublished articles are not returned.